



୨୬ ଫେବୃଆରୀ: ସେହେରା-୪.୫୬ ଇପ୍ତର-୫.୫୦ ୨୭ ଫେବୃଆରୀ: ସେହେରା-୪.୫୫ ଇପ୍ତର-୫.୫୧

ବ୍ରହ୍ମତାଳଧୁଜ ରଥ ନିର୍ମାଣ ପାଇଁ ୧ କୋଟି

ଭୁବନେଶ୍ଵର, ୨୫/୨/୨୬

କେନ୍ଦ୍ରାପଡ଼ା ଜିଲ୍ଲାର ପ୍ରସିଦ୍ଧ ବଳଦେବଜୀଉଙ୍କ ନୂତନ ବ୍ରହ୍ମତାଳଧୁଜ ରଥ ନିର୍ମାଣ ପାଇଁ ରାଜ୍ୟ ସରକାରଙ୍କ ପକ୍ଷରୁ ଏକ କୋଟି ଟଙ୍କାର ପ୍ରତ୍ୟକ୍ଷ ଅନୁଦାନ ମାଧ୍ୟମରେ ହୋଇଛି । ଏକେ ଆଇନ, ପୂର୍ଣ୍ଣ ଓ ଅବକାରୀ ମାତ୍ରା ପୃଥ୍ଵୀରାଜ ହରିଚନ୍ଦନ କହିଛନ୍ତି ଯେ ବିଗତ କିଛିଦିନ ଧରି ରଥର ୧୪ଟି

ଚକର ଅବସ୍ଥା ଠିକ୍ ନଥିବାରୁ ରଥ ଚଳାନ୍ତେ ବିଭିନ୍ନ ପ୍ରକାରର ବିଘ୍ନ ସୃଷ୍ଟି ହେଉଥିଲା । ଫଳସ୍ଵରୂପ ରଥ ମାଉସା ମା'ଙ୍କ ମନ୍ଦିରରେ ନିର୍ଦ୍ଧାରିତ ସମୟରେ ପହଞ୍ଚି ପାରୁ ନଥିଲା ଏବଂ ପାଖାପାଖି ଦୁଇଦିନ ବନ୍ଦ ହେଉଥିଲା । ବାହୁଡ଼ା ଯାତ୍ରା ସମୟରେ ମଧ୍ୟ ସମାନ ସ୍ଥିତି ଦେଖା ଯାଇଥିଲା । ଏହାକୁ ଦୃଷ୍ଟିରେ ରଖି ପ୍ରଭୁ ବଳଦେବ ଜୀଉଙ୍କ ନୂତନ ରଥ ନିର୍ମାଣରେ ଯେପରି କୌଣସି ଅଧିକାଂଶ ସୃଷ୍ଟି ନ ହୁଏ, ସେଥିପାଇଁ

ରାଜ୍ୟ ସରକାର ଏକ କୋଟି ଟଙ୍କାର ଅନୁଦାନ ରାଶି ମାଧ୍ୟମରେ କରିଛନ୍ତି । ଏଥିରେ ବିଧି ବିଭାଗ ପକ୍ଷରୁ ସ୍ଵତନ୍ତ୍ର ନିର୍ଦ୍ଦେଶନାମା ପ୍ରକାଶ ପାଇଛି । ବଳଦେବ ଜୀଉ ମନ୍ଦିରର ସମସ୍ତ ରାତିମାତି ଓ ପରମ୍ପରାର ପୁରୁଷା ନେଇ ରାଜ୍ୟ ସରକାର ପ୍ରତିବନ୍ଧ ରହିଛନ୍ତି । ଏହି ଅନୁଦାନ ବଳଦେବ ଜୀଉଙ୍କ ପୀଠକୁ ଆଧୁନିକ ସମସ୍ତ କଳା ଓ ଶୁଭକାରୀଙ୍କ ପାଇଁ ଏକ ଆନନ୍ଦର ବିଷୟ ବୋଲି ମାତ୍ରା ଶ୍ରୀ ହରିଚନ୍ଦନ ମତବ୍ୟକ୍ତ କରିଛନ୍ତି ।



ନକ୍ସଲକୁ ହତ୍ୟା କଲା ନକ୍ସଲ



ଅନୁେଷ ଶୁକ୍ଳ

କନ୍ଧମାଳ, ପୁଲିକାଶୀ, ବାରିଜାପଡ଼ି, ୨୫/୨/୨୬

ନକ୍ସଲକୁ ହତ୍ୟା କଲା ନକ୍ସଲ । ଘଟଣାଟି ଘଟିଛି କନ୍ଧମାଳ ଜିଲ୍ଲାରେ । ପୁଲିସ ପାଖରେ ଆମ୍ଭ ସମ୍ପର୍କ କରିବାକୁ ଚାହୁଁଥିବା ଜଣେ ସାଥୀ ନକ୍ସଲକୁ ହତ୍ୟା କରି ମାଟିରେ ପୋତି ଦେଇ ନକ୍ସଲ ନେତା ଶୁକ୍ଳ । ମୃତ ନକ୍ସଲ ମା' ଅନୁେଷ ଓରଫ ରେଣୁ(୩୧) । ତା' ଘର ଛତିଶଗଡ଼ର ପୁଲିକାଶୀରେ । ରୁଧିରୀ ଏକ ସାଧୁବିଦ୍ୟ ସମ୍ପର୍କିତାରେ ଏକଥା ସ୍ପଷ୍ଟ କରିଛନ୍ତି କନ୍ଧମାଳ ଏସପି ହରିଶ ବି. ସି । କନ୍ଧମାଳ ଜିଲ୍ଲା ବାରିଜାପଡ଼ି ଥାନା ତରାବଡ଼ି ଜଙ୍ଗଲକୁ ଏକ ଗଳିତ ଶବ ଠାବ କରାଯାଇଥିଲା । ଶବଟିକୁ ମାଟି ତଳୁ ବାହାର କରି ବ୍ୟବଚ୍ଛେଦ କରାଯାଇଥିଲା । ତାହା ନକ୍ସଲ ଅନୁେଷର ମୃତଦେହ ଥିଲା ବୋଲି କନ୍ଧମାଳ ଏସପି କହିଛନ୍ତି । ଏସପି କହିଛନ୍ତି । ଏସପି କହିଛନ୍ତି, ମୃତ ଅନୁେଷ ସିପିଆଇ (ମାଉସା) ଅନ୍ଧମ କମ୍ପାନୀର ଡିଭିସିଏମ ସଦସ୍ୟ ଥିଲା । ତାକୁ ଗତ ମାସ ୨୯ ତାରିଖରେ ସିପିଆଇ (ମାଉସା)ର ଏସପିଏମ ଶୁକ୍ଳ ଏବଂ ତାର ସାଥୀମାନେ ମିଶ୍ରି ହତ୍ୟା କରି ପୋତି ଦେଇଥିଲେ । ଅନୁେଷ ପୁଲିସ ପାଖରେ

ଆତ୍ମସମର୍ପଣ କରିବା ଥିଲା ଯୋଜନା
ସାଥୀ ନକ୍ସଲ ମାଟି ପୋତିଦେଲେ

ଆତ୍ମସମର୍ପଣ କରିବାକୁ ଚାହୁଁଥିବାକୁ ଶୁକ୍ଳ ତାକୁ ହତ୍ୟା କରିଥିଲା । ପୁଲିସ ପାଖରେ ଆମ୍ଭ ସମ୍ପର୍କ କରିବାକୁ ଚାହୁଁଥିବା ନକ୍ସଲଙ୍କ ମନରେ ଭୟ ସୃଷ୍ଟି କରିବା ପାଇଁ ଅନୁେଷକୁ ଶୁକ୍ଳ ହତ୍ୟା କରିଥିଲା । ଏହି ଘଟଣାରେ ଏକ ହତ୍ୟା ମାମଲା ରୁଜୁ କରାଯାଇଛି । ହତ୍ୟାକାରୀମାନଙ୍କ ବିରୋଧରେ ପ୍ରାୟ ଅନୁେଷର କାର୍ଯ୍ୟାଳୟ ନିଆଯିବ । ଏହି ଘଟଣାରେ ଭୟଭୀତ ନହୋଇ ନିର୍ଭୟରେ ଆତ୍ମସମର୍ପଣ କରିବାକୁ ଚାହୁଁଥିବା ନକ୍ସଲମାନେ ପୁଲିସକୁ ଯୋଗାଯୋଗ କରିପାରିବେ ବୋଲି ଏସପି କହିଛନ୍ତି । ପ୍ରକାଶ ଯେ ପୁଲିସର ଲଗାତାର ମାଉସିରେଖା ଅଭିଯାନ ସଫଳ ସମ୍ପର୍କରେ ଚନ୍ଦ୍ର କ୍ୟାତର ଓ ସହଯୋଗୀ ମାନେ ମୃତ୍ୟୁମୁଖରେ ପଡ଼ିବା ଏବଂ ଆତ୍ମସମର୍ପଣ କରିବା ପରେ ଅନୁେଷ ମଧ୍ୟ ଆତ୍ମସମର୍ପଣ କରିବା ପାଇଁ ପ୍ରସ୍ତୁତ ହୋଇଥିଲେ । ୧୪ ଜଣ ଜଣ ସହଯୋଗୀଙ୍କ ସମେତ କନ୍ଧମାଳ ପୁଲିସ ନିକଟରେ ଆତ୍ମସମର୍ପଣ କରିବା >>>

ଖଣିବାବୁଙ୍କ ଘରେ ଟଙ୍କାର ଖଣି

୪.୨୭ କୋଟି ଜବତ, ଭିଜିଲାନ୍ସ ଇତିହାସରେ ରେକର୍ଡ



ଭୁବନେଶ୍ଵର, ୨୫/୨/୨୬

ଖଣି ବାବୁଙ୍କ ଘରେ ଟଙ୍କାର ଖଣି । ଓଡ଼ିଶା ଭିଜିଲାନ୍ସ ଇତିହାସରେ ନା କେହି ଏଭଳି ଦୁର୍ଘଟ ଦେଖୁଥିଲେ, ନା କେହି ଶୁଣୁଥିଲେ । କାରଣ ଘର ଭିତରେ ଯେଉଁଠି ହାତ ମାରିଲେ ସେଇଠୁ ବାହାରିଥିଲା ଟଙ୍କାର ବିଡ଼ା । ଗୁଲି ବ୍ୟାନ୍, ବେର୍ ଲୁମ୍, ରୋଷେଇ ଘର । ଭିଜିଲାନ୍ସ ଯେଉଁଠି ଯେଉଁ ସ୍ଥାନକୁ ଯାଇ ଯାଞ୍ଚ କରୁଥିଲା, ସେଇଠି ହାତରେ ଲାଗୁଥିଲା ନଗଦ ଟଙ୍କା, ୨୫୫ ଏବଂ ୫୫୫ ଟଙ୍କା ଆ ନୋଟ୍ ବିଡ଼ା । ଆଉ ଭିଜିଲାନ୍ସ ପାଇଁ ଏତେବଡ଼ ସଫଳତା ଯୋଗାଦେଇଥିବା ସେହି ବାବୁ ଜଣକ ହେଲେ ଖଣି ବିଭାଗର କଟକ ସର୍କଲ ଉପ ନିର୍ଦ୍ଦେଶକ ଦେବଦ୍ରତ ମହାନ୍ତି । କୌଣସି ଏକ ମନ୍ଦିର ହୁଣ୍ଡିରେ ବାଟ ଟଙ୍କାର ଗଣତି ଭଳି ଗଣି ରାଜିଥିଲେ ଭିଜିଲାନ୍ସ କର୍ମଚାରୀ । ଟଙ୍କା ଗଣି ଗଣି ମେସିନ ବି ଗଣମ୍ ।



ଭୁବନେଶ୍ଵର, ୨୫/୨/୨୬

ଲାଞ୍ଚ ନେଇ ଧରାପଡ଼ିବା ପରେ ଆୟ ବହିର୍ଭୂତ ସମ୍ପତ୍ତିର ଖୋଳତାଡ଼
୮ ହଜାର ଟଙ୍କା ଦରମାରୁ କୋଟି କୋଟି ଯାଏଁ ଯାତ୍ରା
ଓଡ଼ିଶା ଭିଜିଲାନ୍ସ ଇତିହାସରେ ଏକକାଳୀନ ସର୍ବାଧିକ ଟଙ୍କା ଜବତ
ଜାମିନ ଆବେଦନ ନାମାଞ୍ଜୁର ପରେ ଗଲେ ବିଚାର ବିଭାଗୀୟ ହାଜତ

ଟପ୍ ୧୦ କୋଟିପତି ବାବୁ	
ନାମ	ଜବତ ଟଙ୍କା
କାର୍ତ୍ତିକେଶ୍ଵର ରାଉତ(ଅତିରିକ୍ତ ସହା)	୩,୪୧,୬୭,୨୮୦
ପ୍ରଶାନ୍ତ କୁମାର ରାଉତ(ଅତିରିକ୍ତ ଉପଜିଲ୍ଲାପାଳ)	୩,୧୨,୩୦,୮୦୦
ବୈକୁଣ୍ଠନାଥ ଶତପଥୀ(ମୁଖ୍ୟସହା)	୨କୋଟି ୫୬ ଲକ୍ଷ ଟଙ୍କା
ସାବୁ ମହାପାତ୍ର(ପ୍ରକଳ୍ପ ଅଧିକାରୀ)	୨କୋଟି ୮ ଲକ୍ଷ ଟଙ୍କା
ଉତ୍ତମ ଚନ୍ଦ୍ର ଜେନା(ଖଣି ଉପନିର୍ଦ୍ଦେଶକ)	୧,୬୪,୦୦,୦୦୦
ରାମଚନ୍ଦ୍ର ନେପାକ(ଚେପୁଟି ରେଭିନ୍ଦର)	୧କୋଟି ୪୩ ଲକ୍ଷ ଟଙ୍କା
ଆଶିଷ କୁମାର ନାୟ(ସହା)	୧,୪୦,୧୮,୦୭୦
ଶୁକାନ୍ତ ଜେନା(ସା ରୋଗ ବିଶେଷଜ୍ଞ)	୧,୧୩,୧୬,୭୨୦
ଗଣ୍ଡା ସାହୁ(ସୁସ୍ଥ ପରିଚାଳକ)	୧,୦୬,୪୪,୫୦୦
ସୁଧାଂଶୁ ଶେଖର ମିଶ୍ର(ପୂର୍ବତନ ଡିଏସଓ)	୧,୦୧,୭୦,୦୦୦

ନେଇ ନେଇ ପଦାକୁ ଆସିଲା ଦେବଦ୍ରତଙ୍କ ଟଙ୍କାର ପାହାଡ଼ । ପୁରୁଖୁରୁରେ କୋଲକା ଡିପୋ କଟକ ଗୋଲକା ବ୍ୟବସାୟୀଙ୍କ ଠାରୁ ୩୦ ହଜାର ଟଙ୍କା, ପାହାଳର ୨୪ ଶହ ବର୍ଷପୁରର ଏକ ୨ ମହଲା ଘରର ସମାନ ମିଳିଥିବାବେଳେ ବ୍ୟାଙ୍କ ଜମା, ଲକର, ଲମ୍ବପୁରୀ, ଲନଭେଷମେଣ୍ଟ ଆଦିର ହିସାବ ଗାଳିଛି । ଜବତ ହୋଇଥିବା ଆୟବହିର୍ଭୂତ ସମ୍ପତ୍ତିର ପିଠି ତଥ୍ୟ ନଦେଇ ପାରିବାରୁ ଓଡ଼ିଶା ଭିଜିଲାନ୍ସ ଦେବଦ୍ରତ ମହିତକୁ ଗିରଫ କରିଛି । ଅନ୍ୟପକ୍ଷରେ ଗିରଫ ପରେ ତାଙ୍କୁ କୋର୍ଟ ଗାଳିବା କରାଯାଇଥିଲା । ସେଠାରେ ଜାମିନ ଆବେଦନ ନାମାଞ୍ଜୁର ପରେ ତାଙ୍କୁ ବିଚାର ବିଭାଗୀୟ ହାଜତକୁ ପଠାଇ ଦିଆଯାଇଛି । ତେବେ ୩୦ ହଜାର ଟଙ୍କାର ଲାଞ୍ଚ

ପରିବାରର ୪ ଜଣଙ୍କୁ ଗଲାକାଟି ହତ୍ୟା

ପୁଅବିଲ୍ଲା, ୨୫/୨/୨୬

ରାଜଧାନୀ ଦିଲ୍ଲୀର ଆରତର ନର୍ଥ ଅଞ୍ଚଳରେ ଗୋଟିଏ ପରିବାରର ୪ଜଣଙ୍କୁ ଗଲା କାଟି ହତ୍ୟା କରାଯାଇଛି । ତନ୍ମଧ୍ୟ ପୁଅ ଅଞ୍ଚଳରେ ଜଣେ ବ୍ୟକ୍ତି ନିଜର ପତ୍ନୀ ସହ ୩ ଝିଅଙ୍କୁ ଗଲା କାଟି ହତ୍ୟା କରିବା ପରେ ଫେରାର ହୋଇ ଯାଇଛି । ରୁଧିରୀ ସକାଳେ ଏକ ଛାତିପର ଘଟଣା ଦେଖିବାକୁ ମିଳିଛି । ସର୍ବୋତ୍ତମ ବିଦ୍ୟାଳୟ ନିକଟ ଏକ ଘରୁ ଗୋଟିଏ ପରିବାରର ଚାରି ଜଣଙ୍କ ମୃତଦେହ ମିଳିବା ପରେ ଅଞ୍ଚଳରେ ଉତ୍ତେଜନା ସୃଷ୍ଟି ହୋଇଥିଲା । ମୃତକମାନେ ହେଲେ ଅନିତା (ପତ୍ନୀ) ଏବଂ ତାଙ୍କ ଡିନି ଜଣ ନାବାଳିକା ଝିଅ ବୋଲି ଚିହ୍ନଟ କରାଯାଇଛି । ଘଟଣା ସମ୍ପର୍କରେ ସୂଚନା ମିଳିବା

କିଶୋରୀଙ୍କୁ ସର୍ଭିକାଲ୍ କ୍ୟାନ୍ସର ଟିକା

ଭୁବନେଶ୍ଵର, ୨୫/୨/୨୬

ଓଡ଼ିଶାରେ କିଶୋରୀ ଓ ମହିଳାଙ୍କ ପାଇଁ ବଡ଼ ଆଶ୍ଵସ୍ତି । ମିଳିବ ମାରାତ୍ମକ 'ସର୍ଭିକାଲ୍ କ୍ୟାନ୍ସର' ପୁରୁଷା କବଚ । ଦିଆଯିବ ହୁଏମାନ ପାପିଲୋମା ଭାଇରସ୍ (ଏଚ୍ପିଭି) ଇଣ୍ଡୋକ୍ସିଡ଼ । ସମସ୍ତଙ୍କ ଇଣ୍ଡୋକ୍ସିଡ଼ ବା ଟିକା ମାଗଣା ଦିଆଯିବ । ଆସନ୍ତା ୨୮ ତାରିଖରେ ସାରା ଦେଶରେ ପ୍ରଧାନମନ୍ତ୍ରୀ ନରେନ୍ଦ୍ର ମୋଦୀ ସାର୍ଭିକାଲ୍ କ୍ୟାନ୍ସର ଏବଂ ଟିକାକରଣ ଅଭିଯାନର ଶୁଭାରମ୍ଭ କରିବେ । ଓଡ଼ିଶାରେ ମଧ୍ୟ ଆରମ୍ଭ ହେବ ଟିକାକରଣ । ଏନେଇ ପରିବାର କଲ୍ୟାଣ ନିର୍ଦ୍ଦେଶାଳୟ କୋରଭାର୍ ପ୍ରସ୍ତୁତି ଆରମ୍ଭ କରିଛି । ଏହା ମହିଳାଙ୍କୁ ସର୍ଭିକାଲ୍ କ୍ୟାନ୍ସର କାମ କରିବ । ରାଜ୍ୟରେ ପର୍ଯ୍ୟାୟ କ୍ରମେ ବିଭିନ୍ନ >>>

ଆହୁରି ବର୍ଷର, ୨୩ ଜିଲ୍ଲାକୁ ଆଲର୍ଟ

ଭୁବନେଶ୍ଵର, ୨୫/୨/୨୬

ଓଡ଼ିଶାର ବିଭିନ୍ନ ସ୍ଥାନରେ ମଙ୍ଗଳବାର କାଳିଠାରୁ ବର୍ଷା ଆରମ୍ଭ ହୋଇଛି । କାଳଚିଣ୍ଟାଖଣ୍ଡର ଚାନ୍ଦ୍ର ପରେ ବାୟୁମଣ୍ଡଳ ଅଣ୍ଡା ରହିଛି । ଗତ ଦୁଇ ଦିନ ଧରି କେନ୍ଦ୍ରୀୟ ଭାରତର ଉପରି ଭାଗରେ ଏକ ଗୁପ୍ତ ଲାଲ୍ ରହିଥିବା ବେଳେ ଏହାର ପ୍ରଭାବରେ କାଳଚିଣ୍ଟାଖଣ୍ଡ ସ୍ଥିତି ଉପସ୍ଥିତ । ତେବେ ଆଗାମୀ ୨୪ ଘଣ୍ଟା ମଧ୍ୟରେ ବର୍ଷା ସହ ବିଭିନ୍ନ ଉପସ୍ଥିତି ଓ ପବନ ହେବାର ସମ୍ଭାବନା ରହିଛି ବୋଲି ପାଣିପାଗ ବିଭାଗ ପୂର୍ବାନୁମାନ କରିଛି । ଆଞ୍ଚଳିକ ପାଣିପାଗ ବିଭାଗ ନିର୍ଦ୍ଦେଶିକା ମନୋରମା ମହାପାତ୍ର କହିବା ଅନୁସାରେ ଆଗାମୀ ୨୪ ଘଣ୍ଟାରେ ମଧ୍ୟରେ ଓଡ଼ିଶାର ୨୩ ଜିଲ୍ଲାରେ ବିଭିନ୍ନ ଉପସ୍ଥିତି ସହ

ନେସେଟ୍ରେ ମୋଦୀଙ୍କ ସଯୋଧନ, ହମାସ୍ ଆକ୍ରମଣକୁ କଲେ ନିନ୍ଦା

'ଇସ୍ରାଏଲ୍ ସହ ଛିଡ଼ା ହୋଇଛି ଭାରତ'



ଇସ୍ରାଏଲ୍ ଗସ୍ତରେ ଯାଇଥିବା ପ୍ରଧାନମନ୍ତ୍ରୀ ନରେନ୍ଦ୍ର ମୋଦୀଙ୍କୁ ଇସ୍ରାଏଲ୍ ପ୍ରଧାନମନ୍ତ୍ରୀ ବେଞ୍ଜାମିନ୍ ନେତାନୟାହୁ ବିମାନବନ୍ଦରେ ସ୍ଵାଗତ କରୁଛନ୍ତି ।

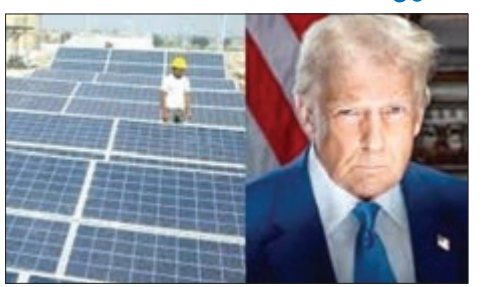
ପ୍ରଧାନମନ୍ତ୍ରୀ ନରେନ୍ଦ୍ର ମୋଦୀ ରୁଧିରୀ ଦିନ ଠାରୁ ଦୁଇ ଦିନିଆ ଇସ୍ରାଏଲ୍ ଗସ୍ତରେ ଯାଇ ସେଠାରେ ପହଞ୍ଚିଛନ୍ତି । ଇସ୍ରାଏଲ୍ ପ୍ରଧାନମନ୍ତ୍ରୀ ବେଞ୍ଜାମିନ୍ ନେତାନୟାହୁ ଏବଂ ତାଙ୍କ ପତ୍ନୀ ସାରା ନେତାନୟାହୁ ବେନ ଗୁରିଅର୍ ଇସ୍ରାଏଲ୍ ସମରାଜ୍ୟରେ ବିମାନବନ୍ଦରେ ଉପସ୍ଥିତ ରହି ପ୍ରଧାନମନ୍ତ୍ରୀ ମୋଦୀଙ୍କୁ ସ୍ଵାଗତ କରିଥିଲେ । ପରେ ଏହି ବିମାନବନ୍ଦରେ ହିଁ ସ୍ଵତନ୍ତ୍ର ଭାବେ ବ୍ୟବସ୍ଥିତ ରୁମ୍ରେ ନେତାନୟାହୁ ଏବଂ ମୋଦୀ ବ୍ୟକ୍ତିଗତ ଆଲୋଚନା କରିଥିଲେ । ଏହି ସମୟରେ ସାରା ନେତାନୟାହୁ ମଧ୍ୟ ଉପସ୍ଥିତ ଥିଲେ । ମୋଦୀଙ୍କ ସ୍ଵାଗତ ପାଇଁ ବିମାନବନ୍ଦରୁ ମୋଦୀଙ୍କ ଯିବା ରାଷ୍ଟ୍ରଗୁଡ଼ିକରେ ଛିନ୍ନଗଣା ପତାକା ଲଗାଯାଇଥିବା ଦେଖିବାକୁ ମିଳିଛି । ଏଠାରୁ ମୋଦୀଙ୍କ ପାଇଁ ବ୍ୟବସ୍ଥା କରାଯାଇଥିବା ହୋଟେଲକୁ ପ୍ରଧାନମନ୍ତ୍ରୀ ମୋଦୀ ଯାଇଥିଲେ । ମୋଦୀଙ୍କ ପ୍ରବାସୀ ଭାରତୀୟମାନେ ପାରମ୍ପରିକ ନୃତ୍ୟ ସମ୍ପର୍କ ପରିବେଷଣ ପୂର୍ବକ ସ୍ଵାଗତ କରିଥିଲେ । ପରେ ମୋଦୀ ଇସ୍ରାଏଲ୍ ସଂସଦ 'ନେସେଟ୍'କୁ ସେଥିପ୍ରତି କହିଛନ୍ତି । ନେସେଟ୍ ସମ୍ବେଧନା କରିବା ପରିସ୍ଠେତିରେ ମୋଦୀ, ଇସ୍ରାଏଲ୍ ଉପରେ ହମାସ୍ ଆକ୍ରମଣକୁ ତୀବ୍ର ନିନ୍ଦା କରିଥିଲେ । ମୋଦୀ ଇସ୍ରାଏଲ୍ ସମାଜରେ ସମ୍ବେଧନା କରି କହିଥିଲେ ଯେ, ଆମେ ମୋଦୀଙ୍କ ସହ ଉପସ୍ଥିତ ରହି, ଭାରତ ଦାର୍ଢ଼ ସମର୍ଥନ ଧରି ଆକ୍ରମଣରେ ଶିକାର ହୋଇଥିବାକୁ >>>

ଭାରତରେ ଯିହୁଦୀ ସମ୍ପ୍ରଦାୟ ପୁରୁଷିତ ଜୀବନ ଜିଉଛନ୍ତି
ମୋଦୀ ମୋ ପାଇଁ ଭାଇ ପରି: ନେତାନୟାହୁ
'ସ୍ଵିକର୍ ଅଫ୍ ଦି ନେସେଟ୍ ମୋଡାଲ୍'ରେ ସମ୍ମାନିତ କଲେ ଇସ୍ରାଏଲ୍ ବାଚସ୍ପତି
ଡ୍ରୋନ୍, ଆଇରନ୍ ଡୋମ୍ ପ୍ରତିରକ୍ଷା ପ୍ରଣାଳୀ ଆମଦାନୀ ଉପରେ ହୋଇପାରେ ଆଲୋଚନା

ସୌର ଆମଦାନୀ ଉପରେ ୧୨୬% ଶୁଳ୍କ

ଝଞ୍ଜଟ, ୨୫/୨/୨୬

ଭାରତକୁ ପୁଣି ଏକ କୋରୋନା ଗାରିପ୍ ଝଞ୍ଜଟ ଦେଇଛି ଭାରତ । ଆମେରିକୀୟ ବାଣିଜ୍ୟ ବିଭାଗ ଅନୁଯାୟୀ, ଡୋନାଲ୍ଡ୍ ଟ୍ରମ୍ପ ପ୍ରଶାସନ ମଙ୍ଗଳବାର ଅନୁକ୍ରମିତ ସରକାରୀ ସମ୍ପତ୍ତି ଆମେରିକୀୟ ନିର୍ମାତାଙ୍କୁ କ୍ଷତି ପହଞ୍ଚାଇଥିବା ଉଲ୍ଲେଖ କରିବା ପୂର୍ବକ ଭାରତ ଏବଂ କିଛି ଅନ୍ୟ ଦେଶକୁ ସୌର ଆମଦାନୀ ଉପରେ ୧୨୬% ପ୍ରାରମ୍ଭିକ ଶୁଳ୍କ ଲାଗୁ କରିଛି । ତଥ୍ୟ ଅନୁଯାୟୀ, ଆମେରିକା ୨୦୨୪ ମସିହାରେ ଭାରତକୁ ପ୍ରାୟ ୭୯.୨.୬ ନିୟୁତ ଡଲାର ମୁଲ୍ୟର ସୌର ଶକ୍ତି ଉତ୍ପାଦନ କରିଥିଲା । ସାହା ପୂର୍ବ ବର୍ଷରୁ ଟ୍ରମ୍ପ ଉପରେ ଆଧିକାରୀ ଟ୍ରମ୍ପ ପ୍ରଶାସନ ଦ୍ଵାରା ଗଠିତ କରାଯାଇଥିବା ଚିନୋଟି ଦେଶ ଭାରତ, ଇଣ୍ଡୋନେସିଆ ଓ ଲାଓସକୁ ପ୍ରାୟ ୪.୫ ବିଲିୟନ ଡଲାର ମୁଲ୍ୟର ସୌର ଉତ୍ପାଦନ ଆମଦାନୀ କରିଥିଲା । ତେବେ ଏଥିରୁ ଗୋଟିଏ କଥା ସ୍ପଷ୍ଟ ହୋଇଯାଇଛି ଯେ, ଆମେରିକା ରାଷ୍ଟ୍ରପତି ଡୋନାଲ୍ଡ୍ ଟ୍ରମ୍ପ ଏବେ ଭାରତ ତଥା ଅନ୍ୟ କିଛି ଦେଶକୁ ଉପରେ ବର୍ଦ୍ଧିତ ଶୁଳ୍କ ଲାଗୁ କରିବା ପାଇଁ କେବଳ ସୁଯୋଗ ଖୋଜୁଛନ୍ତି । ନିକଟରେ ଆମେରିକା ପ୍ରତିମନ୍ତ୍ରୀ ଟ୍ରମ୍ପ ସରକାରଙ୍କ ବର୍ଦ୍ଧିତ ଶୁଳ୍କ ନୀତିକୁ ଦେଖାଇ ଦେଲେ ଦେଲେ ଦେଲେ ସହ ଏଗୁଡ଼ିକୁ ନିଷ୍ପିନ୍ଧ କରିଦେଇଥିଲେ । ଜବାବରେ ଟ୍ରମ୍ପ ଦ୍ଵାରା ପ୍ରଭାବୀ କାର୍ଯ୍ୟାଳୟେଶ ନିର୍ଦ୍ଦେଶ ସହ ତଥା ନିଜ ରାଷ୍ଟ୍ରପତି କ୍ଷମତାର ପ୍ରୟୋଗ ପୂର୍ବକ



୧୫୦ ଦିନ ପର୍ଯ୍ୟନ୍ତ ଏକ ଧାର୍ଯ୍ୟ ଶୁଳ୍କ ଲାଗୁ କରିଦେଇଥିଲେ । ଏହାର କିଛି ଦିନ ମଧ୍ୟରେ ଭାରତ ଉପରେ ଏବେ ସୌର ଆମଦାନୀ ଉପରେ ୧୨୬% ପ୍ରାରମ୍ଭିକ ଶୁଳ୍କ ଲାଗୁ କରିଛନ୍ତି । ତେବେ କେବଳ ଭାରତ ଦୁହେଁ ବର୍ଷ ବାକି ୨ ଏସୀୟ ରାଷ୍ଟ୍ର ଉପରେ କିଛି ଇଣ୍ଡୋନେସିଆ ଏବଂ ଲାଓସ ଉପରେ ମଧ୍ୟ ଅତିରିକ୍ତ ଉଚ୍ଚ ଶୁଳ୍କ ଲାଗୁ କରିଛନ୍ତି । ପ୍ରାରମ୍ଭିକ ଶୁଳ୍କ ଇଣ୍ଡୋନେସିଆ ପାଇଁ ୮୬% ରୁ ୧୪୩% ଥିବା ବେଳେ ଲାଓସ ପାଇଁ ୮୧% ପର୍ଯ୍ୟନ୍ତ ରହିଛି । ଏହି ସରକାରୀ ବିଦେଶୀ ସମ୍ପତ୍ତି ଓ ବ୍ୟବସାୟ ମୁଲ୍ୟକୁ ହିସାବକୁ ଅନୁସାରେ ଧାର୍ଯ୍ୟ କରାଯାଇଛି । ଭାରତ ପାଇଁ, ଶୁଳ୍କ ୧୨୬% ସ୍ଥିର କରାଯାଇଛି । ତେବେ ଭାରତ ଉପରେ ଏହି ଶୁଳ୍କର ପ୍ରଭାବ ବିଶେଷ ଭାବରେ ସୌର ଶକ୍ତି କ୍ଷେତ୍ରରେ ଅନୁଭୂତ ହେବ । ଏହା କେବଳ ଭାରତକୁ ସୌର ଶକ୍ତି >>>

ହୋଟିଂ ଖବି ୨ ଜଣଙ୍କ ମୃତ୍ୟୁ ଘଟଣା

ସିଏମଆର୍ଏଫ୍ ୪ ଲକ୍ଷ ଟଙ୍କା ଲେଖାଏଁ ସହାୟତା ଘୋଷଣା

ଭୁବନେଶ୍ୱର, ୨୫/୨/୨୬-ଏନ୍ଏସ୍ଏସ୍: ଭୁବନେଶ୍ୱର ଆଲଗିଆରେ ହୋଟିଂ ପଡ଼ି ୨ ଜଣଙ୍କ ମୃତ୍ୟୁ ଘଟଣାରେ ମୁଖ୍ୟମନ୍ତ୍ରୀ ମୋହନ ଚରଣ ମାଝୀ ଦୁଃଖ ପ୍ରକାଶ କରିଛନ୍ତି । ଏଥିସହ ଉଭୟ ମୃତକଙ୍କ ପରିବାରର ନିକଟତମ ଆତ୍ମୀୟଙ୍କ ପାଇଁ ୪ ଲକ୍ଷ ଟଙ୍କା ଲେଖାଏଁ ଅନୁକମ୍ପା ରାଶି ଘୋଷଣା କରିଛନ୍ତି । ମୁଖ୍ୟମନ୍ତ୍ରୀ ଚିଲିପ୍ ଫଣ୍ଡ (ସିଏମଆର୍ଏଫ୍)ରୁ ଏହି ଅନୁକମ୍ପା ରାଶି ଦେବାକୁ ମୁଖ୍ୟମନ୍ତ୍ରୀ ନିର୍ଦ୍ଦେଶ ଦେଇଛନ୍ତି । ମୁଖ୍ୟମନ୍ତ୍ରୀଙ୍କ କାର୍ଯ୍ୟାଳୟ ପକ୍ଷରୁ ଏହି ଟଙ୍କା ଉଦ୍ଦେଶ୍ୟ କରାଯାଇଛି ।

ପତିବାନିତ ପ୍ରଧାନଙ୍କ ମୃତ୍ୟୁ ଘଟଣା । ଅନ୍ୟପକ୍ଷରେ ଆସିବା ପାଇଁ ୬୦୦୦ ଟଙ୍କା ପ୍ରାୟ ଆବଶ୍ୟକ ହେଉଥିଲା । ଉଭୟ ମୃତକଙ୍କ ପରିବାରର ନିକଟତମ ଆତ୍ମୀୟଙ୍କ ପାଇଁ ୪ ଲକ୍ଷ ଟଙ୍କା ଲେଖାଏଁ ଅନୁକମ୍ପା ରାଶି ଘୋଷଣା କରିଛନ୍ତି । ମୁଖ୍ୟମନ୍ତ୍ରୀ ଚିଲିପ୍ ଫଣ୍ଡ (ସିଏମଆର୍ଏଫ୍)ରୁ ଏହି ଅନୁକମ୍ପା ରାଶି ଦେବାକୁ ମୁଖ୍ୟମନ୍ତ୍ରୀ ନିର୍ଦ୍ଦେଶ ଦେଇଛନ୍ତି । ମୁଖ୍ୟମନ୍ତ୍ରୀଙ୍କ କାର୍ଯ୍ୟାଳୟ ପକ୍ଷରୁ ଏହି ଟଙ୍କା ଉଦ୍ଦେଶ୍ୟ କରାଯାଇଛି ।

ଉତ୍ତରପ୍ରଦେଶ ପ୍ରଧାନମନ୍ତ୍ରୀଙ୍କ ଦ୍ୱାରା ମନ୍ଦିର ଉଦ୍ଘାଟିତ ସଂସ୍କୃତି ଏବଂ ଆଧ୍ୟାତ୍ମିକ ଚେତନାର ପୁନଃଜାଗରଣ: ମୁଖ୍ୟମନ୍ତ୍ରୀ



ଭୁବନେଶ୍ୱର, ୨୫/୨/୨୬-ଏନ୍ଏସ୍ଏସ୍: ଶ୍ରୀ ଜଗନ୍ନାଥ ମନ୍ଦିରର ଉଦ୍ଘାଟନ କେବଳ ଏକ ସ୍ଥଳୀୟ କାର୍ଯ୍ୟକ୍ରମ ନୁହେଁ, ଏହା ଆଧ୍ୟାତ୍ମିକ ଚେତନାର ପୁନଃଜାଗରଣ ବୋଲି ପ୍ରଧାନମନ୍ତ୍ରୀ ପବିତ୍ର ଭାବେ ପ୍ରକାଶ କରିଛନ୍ତି ।

ପୁନଃଜାଗରଣ ବୋଲି ପ୍ରଧାନମନ୍ତ୍ରୀ ପବିତ୍ର ଭାବେ ପ୍ରକାଶ କରିଛନ୍ତି । ମନ୍ଦିର ଉଦ୍ଘାଟନ କାର୍ଯ୍ୟକ୍ରମରେ ପ୍ରଧାନମନ୍ତ୍ରୀଙ୍କ ସମ୍ପୂର୍ଣ୍ଣ ସମ୍ପାଦନା ଉପରେ ଗୁରୁତ୍ୱ ଦିଆଯାଇଛି । ଏହି ଅବସରରେ ଗଣ୍ଡା ଆକାଶରେ ଅନ୍ତର୍ଗତ କରି ମୁଖ୍ୟମନ୍ତ୍ରୀ କହିଛନ୍ତି ଯେ, ଏହି ଜଗନ୍ନାଥ ମନ୍ଦିର ଓଡ଼ିଶାର ଭକ୍ତି ପରମ୍ପରା ଓ ଭୁବନେଶ୍ୱର ଆଧ୍ୟାତ୍ମିକ ମହିମାକୁ ଏକତ୍ର କରି ଜାତୀୟ ଏକତାର ବାଣୀ ପ୍ରସାର କରିବ । ମହାପ୍ରଭୁ ଶ୍ରୀଜଗନ୍ନାଥଙ୍କ ଆଶୀର୍ବାଦ କାମନା କରି ମୁଖ୍ୟମନ୍ତ୍ରୀ ପୂଜି କହିଛନ୍ତି ଯେ ପ୍ରଧାନମନ୍ତ୍ରୀଙ୍କ ଦ୍ୱାରା ଉଦ୍ଘାଟିତ ମନ୍ଦିର ଏକ ସ୍ୱତନ୍ତ୍ର ଆଧ୍ୟାତ୍ମିକ ସେନ୍ଟର ଭାବେ ଗଠନ ହେବ । ଶ୍ରୀଜଗନ୍ନାଥଙ୍କ ସଂସ୍କୃତି ସମାଜ, ସ୍ଥାନୀୟ ଲୋକଙ୍କୁ ଏକତ୍ର କରିବା ଏବଂ ସମାଜର ଉନ୍ନତି ପାଇଁ ଏହା ଏକ ସୁଯୋଗ ବୋଲି ସେ କହିଛନ୍ତି ।



ଉଲ୍ଲେଖ କରିଥିଲେ । ମନ୍ଦିର ପ୍ରତିଷ୍ଠାରେ ସ୍ୱାମୀ ଚିତାବନ ସରସ୍ୱତୀ ମହାରାଜଙ୍କ ଉଦ୍ଘାଟନା ପ୍ରସଙ୍ଗ କରି ମୁଖ୍ୟମନ୍ତ୍ରୀ କହିଛନ୍ତି ଯେ ଏହି ମନ୍ଦିର ଭକ୍ତି, ସଂସ୍କୃତି ଓ ଦେଶପ୍ରେମର ସଙ୍ଗେ ସଂଯୁକ୍ତ ହେବ । ମୁଖ୍ୟମନ୍ତ୍ରୀ କହିଛନ୍ତି ଯେ ପ୍ରକୃତି ଦର୍ଶନ, ଗଣ୍ଡା ସୁନ୍ଦରୀ ଓ ମାନବ ସେବା କ୍ଷେତ୍ରରେ ସ୍ୱାମୀଜୀଙ୍କ ଅବଦାନକୁ ସ୍ମରଣ କରିଥିଲେ । ମୁଖ୍ୟମନ୍ତ୍ରୀ

ହେବା ସହିତ ମାନବତା, ସେବା ଓ ଶାନ୍ତିର ସମେତ ପ୍ରସାର କରିବ । ଏହି ଅବସରରେ ସ୍ୱାମୀ ଚିତାବନ ସରସ୍ୱତୀ ମହାରାଜ, ଉତ୍ତର ପ୍ରଦେଶର କଳ୍ପ ଶକ୍ତି ମନ୍ତ୍ରୀ ସୁବ୍ରତ ଦେବ ଏକତର ଜାବତ ମୁଖ୍ୟମନ୍ତ୍ରୀ । ସେ ଆଶା ପ୍ରକାଶ କରିଥିଲେ ଯେ ଏହି ମନ୍ଦିର ଆଗାମୀ ଦିନରେ ଭକ୍ତମାନଙ୍କ ପାଇଁ ଆଧ୍ୟାତ୍ମିକ ପ୍ରେରଣାର କେନ୍ଦ୍ର ହେବ ।

ଖଣି ବାବୁଙ୍କ ଘରେ ଚତୁର୍ଥ ଘଟଣା

ଦୁର୍ନୀତିଗ୍ରସ୍ତ ପାଇଁ ଆଇ ଓପନର: ଆଇନମନ୍ତ୍ରୀ

ଭୁବନେଶ୍ୱର, ୨୫/୨/୨୬-ଏନ୍ଏସ୍ଏସ୍: ଖଣି ଉପ-ନିର୍ଦ୍ଦେଶକ ଦେବକୃତ ମହାନ୍ତିଙ୍କ ଘରେ ଭିଜିଲାନ୍ଟ୍ ରେଡ୍ ଘଟଣାକୁ ନେଇ ଆଇନ ମନ୍ତ୍ରୀ ପ୍ରଫୁଲ୍ଲ ଶ୍ରୀକାନ୍ତ ହରିଚନ୍ଦନ କହିଛନ୍ତି ଯେ ଯିଏ ଯିଏ ଦୁର୍ନୀତିରେ ଲିପ୍ତ ଅଛନ୍ତି ଏହା ସେମାନଙ୍କ ପାଇଁ ଆଇ ଓପନର । ଆମ ସରକାରରେ ଭିଜିଲାନ୍ଟ୍ ଚକ୍ର ଏକ ନିରନ୍ତର ପ୍ରକ୍ରିୟା । ଆଗାମୀ ଦିନରେ ଚତୁର୍ଥ ଆହୁରି ତାହାର ହେବ । ଦୁର୍ନୀତି ବିରୁଦ୍ଧରେ ଆମ

ସରକାରର ଶୂନ୍ୟ ସହନଶୀଳତା ନାହିଁ । ଯିଏ ଦୁର୍ନୀତି କରିବେ ସେ ଭିଜିଲାନ୍ଟ୍ ରେଡ୍ ଘଟଣାକୁ ନେଇ ଆଇନ ମନ୍ତ୍ରୀ ପ୍ରଫୁଲ୍ଲ ଶ୍ରୀକାନ୍ତ ହରିଚନ୍ଦନ କହିଛନ୍ତି । ଯିଏ ଯିଏ ଦୁର୍ନୀତିରେ ଲିପ୍ତ ଅଛନ୍ତି ଏହା ସେମାନଙ୍କ ପାଇଁ ଆଇ ଓପନର ହେବ । ଆମ ସରକାରରେ ଭିଜିଲାନ୍ଟ୍ ଚକ୍ର ଆଗାମୀ ଦିନରେ ଆହୁରି ତାହାର ହେବ ବୋଲି ସେ କହିଛନ୍ତି ।



ଶିକ୍ଷାମନ୍ତ୍ରୀଙ୍କ ସମୀକ୍ଷା ବୈଠକ

ଶିକ୍ଷାମନ୍ତ୍ରୀ ହିଁ ରାଜ୍ୟର ଅର୍ଥନୈତିକ ପ୍ରଗତିର ମୂଳଦୁଆ



ଭୁବନେଶ୍ୱର, ୨୫/୨/୨୬-ଏନ୍ଏସ୍ଏସ୍: ରାଜ୍ୟର ଶିକ୍ଷାମନ୍ତ୍ରୀ ପ୍ରଫୁଲ୍ଲ ଶ୍ରୀକାନ୍ତ ହରିଚନ୍ଦନଙ୍କ ସମୀକ୍ଷା ବୈଠକରେ ଶିକ୍ଷା ବିଭାଗର ଅଧିକାରୀଙ୍କ ସମ୍ମୁଖରେ ଶିକ୍ଷା ବିଭାଗର ଅର୍ଥନୈତିକ ପ୍ରଗତିର ମୂଳଦୁଆ ହିଁ ରାଜ୍ୟର ଅର୍ଥନୈତିକ ପ୍ରଗତିର ମୂଳଦୁଆ । ଏହାକୁ ସମର୍ଥନ ଦେବାକୁ ଆମ ସରକାରରେ ଭିଜିଲାନ୍ଟ୍ ଚକ୍ର ଆଗାମୀ ଦିନରେ ଆହୁରି ତାହାର ହେବ ବୋଲି ସେ କହିଛନ୍ତି ।

ଭୁବନେଶ୍ୱର, ୨୫/୨/୨୬-ଏନ୍ଏସ୍ଏସ୍: ରାଜ୍ୟର ଶିକ୍ଷାମନ୍ତ୍ରୀ ପ୍ରଫୁଲ୍ଲ ଶ୍ରୀକାନ୍ତ ହରିଚନ୍ଦନଙ୍କ ସମୀକ୍ଷା ବୈଠକରେ ଶିକ୍ଷା ବିଭାଗର ଅଧିକାରୀଙ୍କ ସମ୍ମୁଖରେ ଶିକ୍ଷା ବିଭାଗର ଅର୍ଥନୈତିକ ପ୍ରଗତିର ମୂଳଦୁଆ ହିଁ ରାଜ୍ୟର ଅର୍ଥନୈତିକ ପ୍ରଗତିର ମୂଳଦୁଆ । ଏହାକୁ ସମର୍ଥନ ଦେବାକୁ ଆମ ସରକାରରେ ଭିଜିଲାନ୍ଟ୍ ଚକ୍ର ଆଗାମୀ ଦିନରେ ଆହୁରି ତାହାର ହେବ ବୋଲି ସେ କହିଛନ୍ତି ।

‘ଗ୍ରାମୀଣ-ସହରୀ ରୂପାନ୍ତରଣ’ ପାଇଁ ୨୦୦ କୋଟିର ସ୍ୱତନ୍ତ୍ର ପାଠି

ଦ୍ରୁତ ଅଭିବୃଦ୍ଧିଶୀଳ ସହର ଉପକଣ୍ଠକୁ ମିଳିବ ନୂଆ ରୂପ

ଭୁବନେଶ୍ୱର, ୨୫/୨/୨୬-ଏନ୍ଏସ୍ଏସ୍: ରାଜ୍ୟର ବିକାଶ ଯତ୍ନାଳୟ ଏକ ନୂତନ ଦିଗ ଦେବା ପାଇଁ ଓଡ଼ିଶା ସରକାର ଗ୍ରହଣ କରିଛନ୍ତି ଏକ ଐତିହାସିକ ଓ ଦୂରଦୃଷ୍ଟିସମ୍ପନ୍ନ ପଦକ୍ଷେପ । ୨୦୨୬-୨୭ ଅର୍ଥନୀତି ବର୍ଷର ବଜେଟ୍ରେ ‘ଗ୍ରାମୀଣ-ସହରୀ ରୂପାନ୍ତରଣ’ କାର୍ଯ୍ୟକ୍ରମ ପାଇଁ ୨୦୦ କୋଟି ଟଙ୍କାର ସ୍ୱତନ୍ତ୍ର ପାଠି ଘୋଷଣା କରାଯାଇଛି । ଏହି ପଦକ୍ଷେପ ମାଧ୍ୟମରେ ଦ୍ରୁତ ଅଭିବୃଦ୍ଧିଶୀଳ ଗ୍ରାମ ପଞ୍ଚାୟତ ଓ ସହର ଉପକଣ୍ଠ ଅଞ୍ଚଳକୁ ଦ୍ରୁତ ଅଭିବୃଦ୍ଧି, ସ୍ଥାୟୀ ଓ ଅଭିବୃଦ୍ଧିମୂଳକ ସହରୀକରଣ ନେଇ ନେଇଯିବା ଲକ୍ଷ୍ୟ ରଖାଯାଇଛି । ରାଜ୍ୟର ଅର୍ଥନୈତିକ ଗତିଶୀଳତା ସହିତ ଅନେକ ସହର ଉପକଣ୍ଠ ଅଞ୍ଚଳକୁ ସ୍ୱାଭାବିକ ଭାବରେ ସହରୀ କୃଷିରେ ପରିଣତ ହେଉଛି । ଯଦି ଏହାକୁ ଯୋଜନାବଦ୍ଧ ଭାବେ ପରିଚାଳନା କରାଯାଇଥାଏ, ତେବେ ଅଗ୍ରପରିକଳ୍ପିତ ବସତି, ଅପର୍ଯ୍ୟାପ୍ତ ଭିଜିଲାନ୍ଟ୍ ଓ ପରିବେଶ ଗପ ସୃଷ୍ଟି ହେବାର ଆଶଙ୍କା ରହିଥାଏ । ଏହି ପରିପ୍ରେକ୍ଷିତରେ ଗୃହ ଓ ନଗର ଉନ୍ନୟନ ବିଭାଗ ପକ୍ଷରୁ ନୂତନ ପ୍ରକଳ୍ପକୁ ଉତ୍ସାହ ସହିତ ଆଗ୍ରାଣ କରିବାକୁ ଉଦ୍ଦେଶ୍ୟ ରଖାଯାଇଛି । ଏହାକୁ ସମର୍ଥନ ଦେବାକୁ ଆମ ସରକାରରେ ଭିଜିଲାନ୍ଟ୍ ଚକ୍ର ଆଗାମୀ ଦିନରେ ଆହୁରି ତାହାର ହେବ ବୋଲି ସେ କହିଛନ୍ତି ।

ଶ୍ରେଣୀଭୁକ୍ତିରେ ସାମିତ ହୁଅନ୍ତୁ ବର୍ଷ ‘ପ୍ରଶାସନିକ ପ୍ରସ୍ତୁତି’ ଓ ‘ଭିଜିଲାନ୍ଟ୍ ପ୍ରକଳ୍ପ’ ଉପରେ ଏହାର ମୁଖ୍ୟ ଐତିହାସିକ ଓ ଦୂରଦୃଷ୍ଟିସମ୍ପନ୍ନ ପଦକ୍ଷେପ । ୨୦୨୬-୨୭ ଅର୍ଥନୀତି ବର୍ଷର ବଜେଟ୍ରେ ‘ଗ୍ରାମୀଣ-ସହରୀ ରୂପାନ୍ତରଣ’ କାର୍ଯ୍ୟକ୍ରମ ପାଇଁ ୨୦୦ କୋଟି ଟଙ୍କାର ସ୍ୱତନ୍ତ୍ର ପାଠି ଘୋଷଣା କରାଯାଇଛି । ଏହି ପଦକ୍ଷେପ ମାଧ୍ୟମରେ ଦ୍ରୁତ ଅଭିବୃଦ୍ଧିଶୀଳ ଗ୍ରାମ ପଞ୍ଚାୟତ ଓ ସହର ଉପକଣ୍ଠ ଅଞ୍ଚଳକୁ ଦ୍ରୁତ ଅଭିବୃଦ୍ଧି, ସ୍ଥାୟୀ ଓ ଅଭିବୃଦ୍ଧିମୂଳକ ସହରୀକରଣ ନେଇ ନେଇଯିବା ଲକ୍ଷ୍ୟ ରଖାଯାଇଛି । ରାଜ୍ୟର ଅର୍ଥନୈତିକ ଗତିଶୀଳତା ସହିତ ଅନେକ ସହର ଉପକଣ୍ଠ ଅଞ୍ଚଳକୁ ସ୍ୱାଭାବିକ ଭାବରେ ସହରୀ କୃଷିରେ ପରିଣତ ହେଉଛି । ଯଦି ଏହାକୁ ଯୋଜନାବଦ୍ଧ ଭାବେ ପରିଚାଳନା କରାଯାଇଥାଏ, ତେବେ ଅଗ୍ରପରିକଳ୍ପିତ ବସତି, ଅପର୍ଯ୍ୟାପ୍ତ ଭିଜିଲାନ୍ଟ୍ ଓ ପରିବେଶ ଗପ ସୃଷ୍ଟି ହେବାର ଆଶଙ୍କା ରହିଥାଏ । ଏହି ପରିପ୍ରେକ୍ଷିତରେ ଗୃହ ଓ ନଗର ଉନ୍ନୟନ ବିଭାଗ ପକ୍ଷରୁ ନୂତନ ପ୍ରକଳ୍ପକୁ ଉତ୍ସାହ ସହିତ ଆଗ୍ରାଣ କରିବାକୁ ଉଦ୍ଦେଶ୍ୟ ରଖାଯାଇଛି । ଏହାକୁ ସମର୍ଥନ ଦେବାକୁ ଆମ ସରକାରରେ ଭିଜିଲାନ୍ଟ୍ ଚକ୍ର ଆଗାମୀ ଦିନରେ ଆହୁରି ତାହାର ହେବ ବୋଲି ସେ କହିଛନ୍ତି ।

ପାଠି ସହିତ ଆମେ ପୂର୍ବପ୍ରସ୍ତୁତିମୂଳକ ପଦକ୍ଷେପ ଗ୍ରହଣ କରୁଛୁ । ଆଜିର ଯୋଜନାବଦ୍ଧ ପଦକ୍ଷେପ ଆଗାମୀ ଦିନର ସୁଯୋଗ ଓ ପ୍ରଗତିଶୀଳ ଓଡ଼ିଶାର ଭିତ୍ତି ସୃଷ୍ଟି କରିବ । ଗୃହ ଓ ନଗର ଉନ୍ନୟନ ବିଭାଗର ଅତିରିକ୍ତ ମୁଖ୍ୟ ଶାସନ ସଚିବ ଉଷା ପାଠୀ କହିଛନ୍ତି । ‘ଆମ ଲକ୍ଷ୍ୟ ହେଉଛି ସହର ଉପକଣ୍ଠ ଅଞ୍ଚଳକୁ ଦ୍ରୁତ ଅଭିବୃଦ୍ଧି ଓ ଗଣ-ଭିତ୍ତିକ ଯୋଜନା ମାଧ୍ୟମରେ ଦ୍ରୁତ ଅଭିବୃଦ୍ଧି ଭିତ୍ତିକ କରିବା । ଭିଜିଲାନ୍ଟ୍ ମାନବ ସମ୍ବଳ ବିକାଶ ପାଇଁ ଆମେ ଦ୍ରୁତ ଅଭିବୃଦ୍ଧି କରୁଛୁ ଯେ ବିକାଶ ସ୍ତରୀ, ସମ୍ପୂର୍ଣ୍ଣ ଓ ନଗରୀକ-କେନ୍ଦ୍ର ହେବ । ବିଭିନ୍ନ ବିଭାଗ ମଧ୍ୟରେ ସମନ୍ୱୟ, ବୈଷୟିକ ଜ୍ଞାନର ବ୍ୟବହାର ଏବଂ ଯଥାସମ୍ଭବରେ ନିରୀକ୍ଷଣ ମାଧ୍ୟମରେ ଏହି ରୂପାନ୍ତରଣ କାର୍ଯ୍ୟକ୍ରମକୁ ଗତିଶୀଳ କରାଯିବ । ଏହା ଗ୍ରାମୀଣ ଓ ସହରୀ ସମାଜରେ ଯୁବା ବ୍ୟବଧାନକୁ କମେଳାବା ସହ ବିଦ୍ୟାଳୟ ସହରୀକରଣ ଉପରେ ଭିଜିଲାନ୍ଟ୍ ଗପ ସୃଷ୍ଟି କରିବ ଏବଂ ନୂତନ ବିକାଶ କ୍ଷେତ୍ରକୁ ଉତ୍ସାହ ସହିତ ଆଗ୍ରାଣ କରିବ । ଏହି ପଦକ୍ଷେପ ସହ ଓଡ଼ିଶା ନଗର ଯୋଜନା ଓ ପରିଚାଳନାରେ ଏକ ନୂଆ ମାନବ ସ୍ଥାନ କରିବାକୁ ଅଗ୍ରସର ହେଉଛି ।

‘ଗୋକନ ସମୟ ସମାପ୍ତ ହୋଇଗଲେ ବି ବଢ଼ିବ ଧାନକିଣା ଅବଧି’

ଭୁବନେଶ୍ୱର, ୨୫/୨/୨୬-ଏନ୍ଏସ୍ଏସ୍: ଗୋକନ ସମୟ ସମାପ୍ତ ହୋଇଗଲେ ମଧ୍ୟ ଆଉ ୧୫ ଦିନ ପର୍ଯ୍ୟନ୍ତ ଧାନକିଣା ଅବଧି ବଢ଼ାଯିବ । ରାଜ୍ୟରେ ସମସ୍ତ ଜିଲ୍ଲାପାଇଁ ଏହି ଅବଧି ସମୟ ବଢ଼ାଇ ପାରିବେ । ବିକାଶ କ୍ଷେତ୍ର ସମୟରେ ଯୋଗୁ ରାଜ୍ୟର ଗଣତାନ୍ତ୍ରିକ ଚାଳନାକୁ ସୁଯୋଗ ସୃଷ୍ଟି ହେବାକୁ ପାରିବ । ଏହି ଧାନକିଣା ଅବଧି ବଢ଼ିବ ବୋଲି ଯୋଗାଣ ମନ୍ତ୍ରୀ କୁଞ୍ଜବିହାରୀ ପାଣିଗ୍ରାହୀ କହିଛନ୍ତି ।



ଭୁବନେଶ୍ୱର, ୨୫/୨/୨୬-ଏନ୍ଏସ୍ଏସ୍: ଧାନ ଉତ୍ପାଦନ ପାଇଁ ଧାନକିଣା ଅବଧି ବଢ଼ାଯିବ । ରାଜ୍ୟରେ ସମସ୍ତ ଜିଲ୍ଲାପାଇଁ ଏହି ଅବଧି ସମୟ ବଢ଼ାଇ ପାରିବେ । ବିକାଶ କ୍ଷେତ୍ର ସମୟରେ ଯୋଗୁ ରାଜ୍ୟର ଗଣତାନ୍ତ୍ରିକ ଚାଳନାକୁ ସୁଯୋଗ ସୃଷ୍ଟି ହେବାକୁ ପାରିବ । ଏହି ଧାନକିଣା ଅବଧି ବଢ଼ିବ ବୋଲି ଯୋଗାଣ ମନ୍ତ୍ରୀ କୁଞ୍ଜବିହାରୀ ପାଣିଗ୍ରାହୀ କହିଛନ୍ତି ।

ମହିଳା ଓ ଶିଶୁ ବିକାଶ ବିଭାଗର ସମୀକ୍ଷା ବୈଠକ

ଅଙ୍ଗନବାଡ଼ିରେ ‘ତିଥି ଭୋଜନ’ ଆୟୋଜନ ପାଇଁ କେନ୍ଦ୍ରମନ୍ତ୍ରୀଙ୍କ ପରାମର୍ଶ

ଭୁବନେଶ୍ୱର, ୨୫/୨/୨୬-ଏନ୍ଏସ୍ଏସ୍: ଓଡ଼ିଶା ସରକାରଙ୍କ ମହିଳା ଓ ଶିଶୁ ବିକାଶ ବିଭାଗର ବିଭିନ୍ନ ଯୋଜନା ଓ କାର୍ଯ୍ୟକ୍ରମର ଅଗ୍ରଗତି ନେଇ ଆଜି ଏକ ଗୁରୁତ୍ୱପୂର୍ଣ୍ଣ ସମୀକ୍ଷା ବୈଠକ ଅନୁଷ୍ଠିତ ହୋଇଯାଇଛି । ଏହି ବୈଠକରେ ଭାରତ ସରକାରଙ୍କ ମହିଳା ଓ ଶିଶୁ ବିକାଶ ମନ୍ତ୍ରୀ ଅନୁପମା ଦେବୀ ମୁଖ୍ୟ ଅତିଥି ଭାବେ ଯୋଗ ଦେଇଥିବା ବେଳେ ଉପମୁଖ୍ୟମନ୍ତ୍ରୀ ତଥା ବିଭାଗୀୟ ମନ୍ତ୍ରୀ ପ୍ରଭାତୀ ପରିଡ଼ା ଏଥିରେ ଅଧ୍ୟକ୍ଷତା କରିଥିଲେ ।

- ❖ ମହିଳା ସଶକ୍ତିକରଣ ସରକାରଙ୍କ ପ୍ରଥମ ପ୍ରାଥମିକତା: ଉପମୁଖ୍ୟମନ୍ତ୍ରୀ
- ❖ ‘ସୁଭଦ୍ରା’ ଯୋଜନାକୁ କେନ୍ଦ୍ରମନ୍ତ୍ରୀଙ୍କ ପ୍ରଶଂସା
- ❖ ୮ରେ ହିତାଧିକାରୀଙ୍କୁ ମିଳିବ ୪ର୍ଥ କିଛି ଟଙ୍କା



କାର୍ଯ୍ୟକ୍ରମ ଉଦ୍ଘାଟନା କରିବା ସମୟରେ ଓଡ଼ିଶା ଅନୁଷ୍ଠାନ ହେଉଛି ବୋଲି ସେ ମଧ୍ୟ କହିଥିଲେ । ବୈଠକରେ ଯୋଗାଣ, ପୁରସ୍କାର ଓ ଶିକ୍ଷା, ଏହି ତିନି ମୂଳ ନିର୍ଦ୍ଦେଶ ଓ ମହିଳାଙ୍କ ବିକାଶ ପାଇଁ ଗାମ୍ଭୀର୍ଯ୍ୟ ସହିତ ପରି ଯୋଜନା ପ୍ରକଳ୍ପ କାର୍ଯ୍ୟକ୍ରମର ଅଗ୍ରଗତି ଉପରେ ବିଶ୍ୱାସ ଦେଖାଯାଇଥିଲା । ମିଶନ ବାସ୍ତବ୍ୟ, ଆଶୀର୍ବାଦ, ସମ୍ପର୍କ ଏବଂ ବୈଦିକ ବ୍ୟବସ୍ଥା ଓ ପରି ଯୋଜନା ପ୍ରକଳ୍ପ ଉପରେ ଅଧିକାରୀମାନେ ତଥ୍ୟ ଉପସ୍ଥାପନ କରିଥିଲେ । ଦୁର୍ଗାମାଠୀ ଓ ଜନକତି ଅଞ୍ଚଳରେ କାର୍ଯ୍ୟକ୍ରମ, କୁପୋଷଣ ଓ ଶିଶୁ ବିକାଶ ପରି ଆହୁନଗୁଡ଼ିକର ମୁକାବିଲା ପାଇଁ ସ୍ୱତନ୍ତ୍ର ଗଣନାତି ପ୍ରସ୍ତୁତ କରିବାକୁ ନିର୍ଦ୍ଦେଶ ଦିଆଯାଇଥିଲା । ଏହି ବୈଠକରେ ବିଭାଗର କର୍ମଚାରୀମାନେ ତଥ୍ୟ ଶାସନ ସଚିବ ଓ ପ୍ରଶାସନିକ ଅଧିକାରୀଙ୍କ ସହ ବିଭାଗର ଅନୁଧ୍ୟାନ କରିବାକୁ ଅନୁରୋଧ କରିଥିଲେ ।

ବୈଠକରେ କେନ୍ଦ୍ରମନ୍ତ୍ରୀ ଅନୁପମା ଦେବୀ ରାଜ୍ୟ ସରକାରଙ୍କ ପ୍ରମୁଖ ‘ସୁଭଦ୍ରା’ ଯୋଜନାରେ ଉଚ୍ଚ ପ୍ରଶଂସା କରିଥିଲେ । ସେ କହିଥିଲେ ଯେ ଯେତେବେଳେ ସରକାରୀ ସହାୟତା ସିଧାସଳଖ ମହିଳାଙ୍କୁ ଖାଲି ଖାଲି ଯାଏ, ତାହା ସେମାନଙ୍କ ଆର୍ଥିକ ସ୍ୱାଧୀନତା ଓ ସଶକ୍ତିକରଣକୁ ଦ୍ରୁତ କରିଥାଏ । ଏଥି ସହ ସେ ଅଙ୍ଗନବାଡ଼ି କେନ୍ଦ୍ର ମାଧ୍ୟମରେ ‘ତିଥି ଭୋଜନ’ ଆୟୋଜନ ତଥା ଯୋଗାଣ ଦିବସ ଆଧାରରେ ସମସ୍ତଙ୍କୁ ପାଳନ କରିବା ପାଇଁ ପରାମର୍ଶ ଦେଇଛନ୍ତି । ସେ ନାଗରିକ ଏବଂ

ସରକାରଙ୍କ ମଧ୍ୟରେ ସମ୍ପୂର୍ଣ୍ଣ ପ୍ରାଥମିକତା ହୋଇପାରିବ ବୋଲି ମତ ପ୍ରକାଶ କରିଛନ୍ତି । ଓଡ଼ିଶାର ଗ୍ରାମାଞ୍ଚଳରେ ସରକାରଙ୍କର ବିଭିନ୍ନ ଯୋଜନାରେ ସରକାରଙ୍କୁ ପ୍ରକଳ୍ପ ପ୍ରସ୍ତୁତ କରିବା ସହ କେନ୍ଦ୍ର-ରାଜ୍ୟ ସମନ୍ୱୟ ମାଧ୍ୟମରେ ସମସ୍ତଙ୍କୁ ସହାୟତା ଦେବାକୁ ଅନୁରୋଧ କରିଥିଲେ ।

ଯୋଗାଣ ଦେବାକୁ ପ୍ରତିଶ୍ରୁତି ଦେଇଥିଲେ । ଉପମୁଖ୍ୟମନ୍ତ୍ରୀ ପ୍ରଭାତୀ ପରିଡ଼ା ତାଙ୍କ ଉଦ୍ଦେଶ୍ୟରେ କହିଥିଲେ ଯେ ମହିଳାଙ୍କ ସମାଜିକ ସଶକ୍ତିକରଣ ଓ ଶିଶୁଙ୍କ ସୁରକ୍ଷିତ ସମ୍ବେଦନା ପ୍ରକଳ୍ପ କରିବା ସହ କେନ୍ଦ୍ର-ରାଜ୍ୟ ସମନ୍ୱୟ ମାଧ୍ୟମରେ ସମସ୍ତଙ୍କୁ ସହାୟତା ଦେବାକୁ ଅନୁରୋଧ କରିଥିଲେ ।

ମହିଳା ଦିବସ ଅବସରରେ ସୁଭଦ୍ରା ଯୋଜନାର ୪ର୍ଥ କିଛି ଟଙ୍କା ହିତାଧିକାରୀଙ୍କ ଖାତାକୁ ଜମା ହେବାକୁ ଯାଉଥିବାରୁ, ଏହାର ଉଦ୍ଦେଶ୍ୟରେ କହିଥିଲେ ଯେ ମହିଳାଙ୍କ ସମାଜିକ ସଶକ୍ତିକରଣ ଓ ଶିଶୁଙ୍କ ସୁରକ୍ଷିତ ସମ୍ବେଦନା ପ୍ରକଳ୍ପ କରିବା ସହ କେନ୍ଦ୍ର-ରାଜ୍ୟ ସମନ୍ୱୟ ମାଧ୍ୟମରେ ସମସ୍ତଙ୍କୁ ସହାୟତା ଦେବାକୁ ଅନୁରୋଧ କରିଥିଲେ ।

ସୁବିଧା ପାଇବେ । ପୂର୍ବରୁ ଧାନ ଉତ୍ପାଦନ ପାଇଁ ଧାନକିଣା ଅବଧି ବଢ଼ାଯିବ । ରାଜ୍ୟରେ ସମସ୍ତ ଜିଲ୍ଲାପାଇଁ ଏହି ଅବଧି ସମୟ ବଢ଼ାଇ ପାରିବେ । ବିକାଶ କ୍ଷେତ୍ର ସମୟରେ ଯୋଗୁ ରାଜ୍ୟର ଗଣତାନ୍ତ୍ରିକ ଚାଳନାକୁ ସୁଯୋଗ ସୃଷ୍ଟି ହେବାକୁ ପାରିବ । ଏହି ଧାନକିଣା ଅବଧି ବଢ଼ିବ ବୋଲି ଯୋଗାଣ ମନ୍ତ୍ରୀ କୁଞ୍ଜବିହାରୀ ପାଣିଗ୍ରାହୀ କହିଛନ୍ତି ।

ଜାତୀୟ ମାନବାଧିକାର ଆୟୋଗ ମନିଟରଙ୍କ ଓଡ଼ିଶା ଗସ୍ତ

ଭୁବନେଶ୍ୱର, ୨୫/୨/୨୬-ଏନ୍ଏସ୍ଏସ୍: ଜାତୀୟ ମାନବାଧିକାର ଆୟୋଗର ସ୍ୱତନ୍ତ୍ର ମନିଟର ବାଲକ୍ରୀଷ୍ଣ ଗୋବିନ୍ଦ ଏସିଆ ଓଡ଼ିଶା ଗସ୍ତରେ ଆସି ଭୁବନେଶ୍ୱରରେ ପହଞ୍ଚିଛନ୍ତି । ଆସିବା ୧ ଦିନ ପର୍ଯ୍ୟନ୍ତ ସେ ଓଡ଼ିଶା ଗସ୍ତରେ ରହିବେ । ଆଜି ଅପରାହ୍ଣରେ ସେ ବିଜୁ ପଟ୍ଟନାୟକ ଆନ୍ତର୍ଜାତିକ ବିମାନ ବନ୍ଦର ଠାରେ ପହଞ୍ଚିବା ପରେ ଭୁବନେଶ୍ୱର ଉପଜିଲ୍ଲାପତି, ଖୋର୍ଦ୍ଧା ଯୋଗାଣ ଅଧିକାରୀଙ୍କ ସମେତ ବିଭିନ୍ନ ଅଧିକାରୀଙ୍କ ସମ୍ମୁଖରେ ସମୀକ୍ଷା କଲେ । ସିଏଆର୍ପିସ୍ଥିତ ଏକ ସରକାରୀ ସ୍ଥଳକୁ ଯାଇ ବିକାଶ ପାଇଁ କାର୍ଯ୍ୟକ୍ରମ ପ୍ରସ୍ତୁତ କରିବେ । ଏହା ସହିତ ନିରୀକ୍ଷଣ କରିଥିଲେ । ସେଠାରେ ସେ ବିଭିନ୍ନ କାର୍ଯ୍ୟକ୍ରମକୁ ସମୀକ୍ଷା କରିବାକୁ ସେ ପରାମର୍ଶ ଦେଇଥିଲେ । ଏହି ସମୟରେ ବିଭିନ୍ନ ବିଭାଗର ଅଧିକାରୀଙ୍କ ସମ୍ମୁଖରେ ସମୀକ୍ଷା କଲେ । ସିଏଆର୍ପିସ୍ଥିତ ଏକ ସରକାରୀ ସ୍ଥଳକୁ ଯାଇ ବିକାଶ ପାଇଁ କାର୍ଯ୍ୟକ୍ରମ ପ୍ରସ୍ତୁତ କରିବେ । ଏହା ସହିତ ନିରୀକ୍ଷଣ କରିଥିଲେ । ସେଠାରେ ସେ ବିଭିନ୍ନ କାର୍ଯ୍ୟକ୍ରମକୁ ସମୀକ୍ଷା କରିବାକୁ ସେ ପରାମର୍ଶ ଦେଇଥିଲେ । ଏହି ସମୟରେ ବିଭିନ୍ନ ବିଭାଗର ଅଧିକାରୀଙ୍କ ସମ୍ମୁଖରେ ସମୀକ୍ଷା କଲେ ।

ସମୀକ୍ଷାରେ ପରାମର୍ଶ ଦେଇଥିଲେ । ଏହି ନିରୀକ୍ଷଣ ସମୟରେ ସିଏଏଓ ଖୋର୍ଦ୍ଧା ଯୋଗାଣ ଅଧିକାରୀ, ଅତିରିକ୍ତ ଯୋଗାଣ ଅଧିକାରୀ ପ୍ରମୁଖ ଉପସ୍ଥିତ ଥିଲେ । ପରେ ସେ ବିଭିନ୍ନ ବିଭାଗର ଅଧିକାରୀଙ୍କ ସମ୍ମୁଖରେ ସମୀକ୍ଷା କଲେ । ସିଏଆର୍ପିସ୍ଥିତ ଏକ ସରକାରୀ ସ୍ଥଳକୁ ଯାଇ ବିକାଶ ପାଇଁ କାର୍ଯ୍ୟକ୍ରମ ପ୍ରସ୍ତୁତ କରିବେ । ଏହା ସହିତ ନିରୀକ୍ଷଣ କରିଥିଲେ । ସେଠାରେ ସେ ବିଭିନ୍ନ କାର୍ଯ୍ୟକ୍ରମକୁ ସମୀକ୍ଷା କରିବାକୁ ସେ ପରାମର୍ଶ ଦେଇଥିଲେ । ଏହି ସମୟରେ ବିଭିନ୍ନ ବିଭାଗର ଅଧିକାରୀଙ୍କ ସମ୍ମୁଖରେ ସମୀକ୍ଷା କଲେ ।

ଓଡ଼ିଶାରେ ‘ସିଏମ ରାହତ’ ଯୋଜନା ଆରମ୍ଭ ପ୍ରସ୍ତୁତି

ସଡ଼କ ଦୁର୍ଘଟଣାର ୨୪ ଘଣ୍ଟା ମଧ୍ୟରେ ଚିକିତ୍ସିତ ହେଲେ ମିଳିବ ୧.୫ ଲକ୍ଷ ଟଙ୍କା ପର୍ଯ୍ୟନ୍ତ ଦେୟମୁକ୍ତ ଚିକିତ୍ସା

ଭୁବନେଶ୍ୱର, ୨୫/୨/୨୬-ଏନ୍ଏସ୍ଏସ୍: ସଡ଼କ ଦୁର୍ଘଟଣାଗୁଡ଼ିକର ମୁକାବିଲା ପାଇଁ ଧାନକିଣା ଅବଧି ବଢ଼ାଯିବ । ରାଜ୍ୟରେ ସମସ୍ତ ଜିଲ୍ଲାପାଇଁ ଏହି ଅବଧି ସମୟ ବଢ଼ାଇ ପାରିବେ । ବିକାଶ କ୍ଷେତ୍ର ସମୟରେ ଯୋଗୁ ରାଜ୍ୟର ଗଣତାନ୍ତ୍ରିକ ଚାଳନାକୁ ସୁଯୋଗ ସୃଷ୍ଟି ହେବାକୁ ପାରିବ । ଏହି ଧାନକିଣା ଅବଧି ବଢ଼ିବ ବୋଲି ଯୋଗାଣ ମନ୍ତ୍ରୀ କୁଞ୍ଜବିହାରୀ ପାଣିଗ୍ରାହୀ କହିଛନ୍ତି ।

ସଡ଼କ ଦୁର୍ଘଟଣାଗୁଡ଼ିକର ମୁକାବିଲା ପାଇଁ ଧାନକିଣା ଅବଧି ବଢ଼ାଯିବ । ରାଜ୍ୟରେ ସମସ୍ତ ଜିଲ୍ଲାପାଇଁ ଏହି ଅବଧି ସମୟ ବଢ଼ାଇ ପାରିବେ । ବିକାଶ କ୍ଷେତ୍ର ସମୟରେ ଯୋଗୁ ରାଜ୍ୟର ଗଣତାନ୍ତ୍ରିକ ଚାଳନାକୁ ସୁଯୋଗ ସୃଷ୍ଟି ହେବାକୁ ପାରିବ । ଏହି ଧାନକିଣା ଅବଧି ବଢ଼ିବ ବୋଲି ଯୋଗାଣ ମନ୍ତ୍ରୀ କୁଞ୍ଜବିହାରୀ ପାଣିଗ୍ରାହୀ କହିଛନ୍ତି ।

ଅଭିଜ୍ଞତା ହେଉଛି ଆମମାନଙ୍କ ନିକଟରେ ଥିବା ଏକମାତ୍ର ଶିକ୍ଷା । ଜୀବନ କାଳରେ ଆମେ ଅନେକ କଥା କହିପାରୁ । କିନ୍ତୁ ସତ୍ୟ କ'ଣ ତାହା ନିଜେ ଅଜ୍ଞେ ନ ଦିଶାଇବା ପର୍ଯ୍ୟନ୍ତ ଆମେ ରୁହି ପାରିବା ନାହିଁ । - ସ୍ୱାମୀ ବିବେକାନନ୍ଦ



ବିଦ୍ୟାଧର ମହାରଣା

ଓଡ଼ିଶାରେ କୃଷି ଅଭିବୃଦ୍ଧି ଓ କୃଷକ କଲ୍ୟାଣ

ଯୋଜନାରେ କ୍ୟାପିଭୁ ଜଳସେଚନ ଉପ ବୃଦ୍ଧି କରାଯାଇଛି । ଅଳ୍ପ ଜଳସେଚନ ହିସାବରେ ଦୁଇ ଓ ଦୁଆର ଜଳସେଚନ ଉପରେ ଗୁରୁତ୍ୱ ଦିଆଯାଇଛି । କିନ୍ତୁ କେଳାଗୁଡ଼ିକରେ ସେଚନ ଜଳର କାର୍ଯ୍ୟ ଦକ୍ଷତା ୩୫-୪୦ ପ୍ରତିଶତ ମଧ୍ୟରେ ସୀମିତ । କମଳା ସମିତି ଜଳ ପରିଚାଳନା ମନ୍ତ୍ରଣାଳୟରେ ଗଠିତ ହୋଇଛି । ରାଜ୍ୟର ସମସ୍ତ ବ୍ଲକ୍‌ରେ ୩୫% ଜଳସେଚନ ପାଇଁ ସୁତରାପ କାର୍ଯ୍ୟକ୍ରମ ଗ୍ରହଣ କରା ଯାଇଥିଲେ ମଧ୍ୟ ଏହା ସଫଳ ହୋଇନାହିଁ । ଲକ୍ଷ୍ୟ ରଖା ଯାଇଥିବା ୧୯୮ ବ୍ଲକ୍ ମଧ୍ୟରୁ ପ୍ରାୟ ୯୮ ବ୍ଲକ୍‌ରେ ଏହା ସଫଳ ହୋଇ ପାରିନାହିଁ । କେବଳ ଉଠା ଜଳସେଚନ ଅଞ୍ଚଳକୁ ଛାଡ଼ି ଅନ୍ୟ ସେବାଞ୍ଚଳରେ ପାଣି ପ୍ରସ୍ତୁତକରାଯାଇ କାର୍ଯ୍ୟ ସମାପ୍ତକରାଯାଇ ନଥିବାର ଦିନଲୋକ ପରି ସ୍ୱପ୍ନ । ରାଜ୍ୟରେ ୨୦୦୦ ବିଭାଜିତ ମଧ୍ୟରୁ ମାତ୍ର ୬୦୦ରୁ ଏହା ଉପଚାର କରାଯାଇଛି । ଅବଶିଷ୍ଟ ୧୪୦୦୦ ଜଳ ବିଭାଜିତ ପ୍ରାଥମିକତା କୃଷି ସିଦ୍ଧାନ୍ତ ଯୋଜନା ଓ ରାଜ୍ୟ ଯୋଜନା ମାଧ୍ୟମରେ ପର୍ଯ୍ୟାୟକ୍ରମେ ଉପଚାର କରିବା ଆବଶ୍ୟକ ।

କୃଷକମାନଙ୍କ ଆର୍ଥିକ ପାଇଁ ସରକାର ପୁଞ୍ଜି ଫଣ୍ଡ ଧାରଣ କରିଛନ୍ତି । ଫଣ୍ଡରୁ ଫଣ୍ଡିଂ ମାଧ୍ୟମରେ ସୁବିଧା କରାଯାଇଛି । ଫଣ୍ଡରୁ ୬୦-୯୦ ଲକ୍ଷ ଟଙ୍କା ଧାରଣକାରୀଙ୍କୁ ବିଭାଜିତ କରାଯାଇଛି । ଏହି ବର୍ଷ ସରକାର ୯୨ ଲକ୍ଷ କୁଇଣ୍ଟାଲ ଧାନ ଫଣ୍ଡରୁ ଲକ୍ଷ୍ୟରେ ଧାନ କୁଇଣ୍ଟାଲ ପ୍ରତି ୮୦୦ ଟଙ୍କା ଧାନ ଫଣ୍ଡରୁ ସର୍ବତ୍ୱିତ ଦେଉଛନ୍ତି । ଏହା ଯୋଗୁ ଗଣମାନେ ଅଧିକ ଧାନ ଧାରଣ ପାଇଁ ମନ ବଳାଇଛନ୍ତି । ଧାନ ଗଣ ଅଧିକ କଲେ ଜଳ ସମ୍ପଦ ଶୀଘ୍ର ଶେଷ ହେବ ଓ ମୂଲ୍ୟ ବୃଦ୍ଧି ବୃଦ୍ଧି ଯିବ । ଏହି ଧାନ ଗଣ ସୀମିତ କରି ଅନ୍ୟାନ୍ୟ ଫସଲ ହିସାବରେ ପୁଞ୍ଜି ଶସ୍ୟ, ଚାଳ, ତେଲବାଜି ଓ ଅର୍ଥକରୀ ଫସଲ ଅଧିକ ଗଣ କରିବା ଉଚିତ ଗଣ ଓ ରାଜ୍ୟବାସୀଙ୍କ ପାଇଁ ମଙ୍ଗଳକାରକ ହେବ । ରାଜ୍ୟର ଖିରିପ ଉପରେ ଧାନ ଉତ୍ପାଦନ ରାଜ୍ୟର ଆବଶ୍ୟକତା ପୂରଣ କରୁଥିବାରୁ ଉତ୍ପାଦନ ଧାନ ପାଇଁ ଜଳ ଯୋଗାଇବା ଆବଶ୍ୟକ । ଯେତେ ଦିନ ପର୍ଯ୍ୟନ୍ତ କୃଷକମାନେ ଫସଲ ବିକିଧିକରଣ ନକରି ଧାନ ଗଣରେ ମାତିଥିବେ ସେତେ

ପ୍ରତିକୂଳ ଜଳବାୟୁ । ନୂତନ ପ୍ରଯୁକ୍ତିବିଦ୍ୟା ଓ ଅବ୍ୟାଧିକ ପରିଶୁଦ୍ଧ କୃଷି, ଫରମାସ କୃଷି, ଜଳବାୟୁ ସହନଶୀଳ କୃଷି, ଜୈବିକ ଓ ପ୍ରାକୃତିକ କୃଷି ପ୍ରୟୋଗ ପାଇଁ କୃଷକମାନଙ୍କୁ ଉତ୍ତମ ପ୍ରଶିକ୍ଷଣ ସହିତ ଅଧିକ ସାମ୍ପଦ କୃଷକ କ୍ଷେତ୍ର ବିଦ୍ୟାଳୟ ପ୍ରତିଷ୍ଠା କରିବା ଆବଶ୍ୟକ । କୃଷି ବିଭାଗ ନିକଟରେ ଆବଶ୍ୟକ ସାମଗ୍ରୀ ପ୍ରସ୍ତୁତକରଣ କୃଷି କର୍ମୀ ନଥିବାରୁ ଏହା ହୋଇପାରୁ ନାହିଁ । ରାଜ୍ୟରେ ଗବେଷଣା, ଉତ୍ପାଦନ ଓ ସମ୍ପ୍ରଦାନ ପାଇଁ ଅଧିକ ବ୍ୟୟ ବରାଦ ଆବଶ୍ୟକ । ରାଜ୍ୟର ମରୁଡ଼ି ପ୍ରଦେଶ ବ୍ଲକ୍‌ଗୁଡ଼ିକରେ କେତେକ ଗ୍ରାମରେ ପରାମର୍ଶଦାତା ଭାବରେ ଜଳବାୟୁ ଚଳୁଥିବା କୃଷି କୌଶଳ ଅନୁସରଣ କରାଯିବା ଉଚିତ । ଗ୍ରାମୀଣ ଗଣମାନଙ୍କ ସମସ୍ୟା ସମାଧାନ ପାଇଁ ସହକାରୀ ପ୍ରଯୁକ୍ତିବିଦ୍ୟା ବିଭାଗ ଓ ସହକାରୀ ବିହନ ନିର୍ବାଚନ ସରକାରୀ, ବେସରକାରୀ ଓ ଗଣମାନଙ୍କ ସହକାରୀରେ ହୋଇ ପାରିବ ।



ଦିନ ପର୍ଯ୍ୟନ୍ତ ସେନାମାନଙ୍କ ଆର୍ଥିକ ଆଶା ଯାଏ । ରାଜ୍ୟରେ ଅର୍ଥକରୀ ଓ ବ୍ୟବସାୟିକ ଫସଲ ହିସାବରେ ୬ ଲକ୍ଷ ହେକ୍ଟର ପରିପରିବା, ୬ ଲକ୍ଷ ହେକ୍ଟର ଫଳ, ୨୦୦୦୦ ହେକ୍ଟର ଫୁଲ, ୧୦୦୦୦ ହେକ୍ଟର ପାନ, ୫୦୦୦୦ ହେକ୍ଟର ଆଖୁ, ୨ ଲକ୍ଷ ହେକ୍ଟର କପା, ୩୦୦୦୦ ହେକ୍ଟର ଝୋଟ, ୧୦୦୦୦ ହେକ୍ଟର ଖିରିପାୟ କୃଷି, ୨୦୦୦୦ ହେକ୍ଟର ଅଳ, ୩୦୦୦୦ ହେକ୍ଟର ହଳଦି, ଅଧିକ ପାମ, ଷ୍ଟାପୋ, ଗୁଣ୍ଡାମ, ଫୁଟ, ହାଲଡ୍ରୁଟ ଚେନ୍ଦୁଳି ଇତ୍ୟାଦି ଗଣ ହୋଇ ପାରିବ । ପୁଞ୍ଜିଗଣା ଗଣ ପାଖରେ ସମୃଦ୍ଧ କୃଷି ପଦ୍ଧତି ହିସାବରେ ଧାନ, ମାଈ ଫଳ, ପିପିରିନା ଓ କୁରୁମା ପାଳନ କରାଯାଇ ପାରିବ । ଫସଲ ବିକିଧିକରଣ କଲେ ବର୍ଷସାରା କର୍ମନିୟୁତ ଓ ରୋଜଗାର ବୃଦ୍ଧି ସହିତ ପରିବେଶ ସୁରକ୍ଷିତ ରହିବ । ଏହାଦ୍ୱାରା କୃଷକ କଲ୍ୟାଣ ସାଧିତ ହୋଇ ପାରିବ । ଏଥି ପାଇଁ କୃଷି ବିଭାଗ ଆବଶ୍ୟକ ବିହନ, ସାର, ଜୈବ ସାର, ଜୈବ କାର୍ବୋନିକ ଇତ୍ୟାଦି ଠିକ୍ ସମୟରେ ଯୋଗାଇ ଦେବା ଆବଶ୍ୟକ । କୃଷି ଗଣର ସଠିକ୍ ବିନିଯୋଗ ପାଇଁ ଉଚିତ କୃଷି ସାମଗ୍ରୀ ଓ ନଗଦ ଆକରରେ ବ୍ୟାଙ୍କ ଓ ସମବାୟ ସମିତି ଯୋଗାଇବା ଏକ ଉପଯୁକ୍ତ ପଦକ୍ଷେପ । ରାଜ୍ୟରେ ଅଧିକ ହୋଇଥିବା ସୁତା କଳ, ବିଦି କଳ ଓ ଷ୍ଟେଟ କଳଗୁଡ଼ିକର ପୁନରୁଦ୍ଧାର ଆବଶ୍ୟକ ।

ରାଜ୍ୟରେ କାର୍ଯ୍ୟକ୍ରମ ଗଠନ ବିହନ ଅନା, କୃଷି ଶିଳ୍ପ ନିରାମ, ଆପିକାଳ ଓ ମାର୍କିଟିଂ ଦକ୍ଷତାରେ ସହ କାର୍ଯ୍ୟ କରିବା ବିଧେୟ । ଆମ ରାଜ୍ୟରେ ଅଧିକାଂଶ ଫସଲରେ ଅମଳ ହାର ଜୀର୍ଣ୍ଣ ଅମଳ ହାର ଓ ପଡ଼ୋଶୀ ରାଜ୍ୟ ଉତ୍ପାଦନରେ ଅଧିକ । ଏହାର କାରଣ ହେଲା ପ୍ରଯୁକ୍ତିବିଦ୍ୟା ପ୍ରୟୋଗରେ କମ୍ ହେଲା ଓ କୃଷି ସାମଗ୍ରୀ ଅଭାବ ଥିଲା

ନିଗମ ମଧ୍ୟ କାର୍ଯ୍ୟକାରୀ ହେବା ଆବଶ୍ୟକ । ଏହା ସହିତ ସୁଦ ଗୋଷ୍ଠୀକୁ ଉପସ୍ଥାପନ କରିବା ପାଇଁ ପୁଞ୍ଜିମାନଙ୍କୁ କୃଷି ଉଦ୍ୟୋଗ ଯୋଜନା ଅନ୍ତର୍ଗତ କୃଷି ଉଦ୍ୟୋଗୀକରଣ ପାଇଁ ଅଧିକ ସହଯୋଗୀତା ଆବଶ୍ୟକ ରହିଛି । ଆଜିକାଲି କେତେକ ମହିଳା କୃଷକ ଆଉଁଶ ଆଦିରେ ଆୟକ୍ରମ ପାଇଁ ସୁତରା ପ୍ରଶିକ୍ଷଣ, ଭୋକସମାଲ ଛୋଟି, ସହାୟତା ଓ କୃଷକ ଉତ୍ପାଦନ ଫଣ୍ଡ ପାଇଁ ବେସରକାରୀ ଫଣ୍ଡମାନଙ୍କୁ ସହାୟତା ଦିଆଯାଇ ପାରେ । ଏପରି ମହିଳାଙ୍କ ପାଇଁ ପୁଞ୍ଜିମାନଙ୍କୁ କୃଷି ଉଦ୍ୟୋଗ ଯୋଜନାରେ ଅଧିକ ସହଯୋଗୀତା ଦିଆଯାଇଛି । ଆମେ କ୍ଷେତ୍ର ଅଧିକାରୀ ସମୟରେ ଏପରି ସଫଳ ମହିଳା କୃଷକ ଗଠନୀ ପାର୍ଟି, କୁରୁମା ପାର୍ଟି ଓ କୃଷି ସେବା କେନ୍ଦ୍ର ସ୍ଥାପନ କରି ଆତ୍ମନିର୍ଭରଶୀଳ ହୋଇ ପାରିବା ଲକ୍ଷ୍ୟ କରିବୁ ।

ପରିଶେଷରେ ଏତକ କୁହାଯାଇପାରେ କି ୧୯୯୬ ମସିହାରେ ପ୍ରଥମ କୃଷି ନୀତି ପ୍ରଣୟନ କଲା ପରେ ଏହାକୁ ୨୦୦୮, ୨୦୧୩ ଓ ୨୦୨୦ ରେ ସଂଶୋଧନ କରାଯାଇଛି । ଏହି କୃଷି ନୀତିଗୁଡ଼ିକ ନିଷାର ସହିତ ପାଳନ କରାଯାଇଛି । ଗ୍ରାମ ସ୍ତରରୁ କୃଷି ଯୋଜନା ପ୍ରସ୍ତୁତ କରି ରାଜ୍ୟ କୃଷି ଯୋଜନା ପ୍ରସ୍ତୁତ କରାଯାଇ ଓ ଅଗ୍ରବିଭାଗୀୟ କାର୍ଯ୍ୟକ୍ରମ ଗୋଷ୍ଠୀ (ଆଇଡିପିଏସ୍) ଦ୍ୱାରା କୁରୁମା କରାଯାଇ ସମସ୍ତ ସମ୍ପୂର୍ଣ୍ଣ ବିଭାଗ ମଧ୍ୟରେ ସମନ୍ୱୟ ସ୍ଥାପନ କରାଯାଇଛି । ଏହା ହିଁ ହେବ ରାଜ୍ୟର କୃଷି ବିଭାଗ ଓ କୃଷି ଅଭିବୃଦ୍ଧି ପାଇଁ ସାଥୀ ମାର୍ଗ ।

କଳିଙ୍ଗନଗର, ୨/୪୫୯
ଭୁବନେଶ୍ୱର, ଫୋ: ୯୪୩୩୭୦୨୧୧୯୦
bidyadhar.m@gmail.com

କୃଷି ବିଭାଗ ପାଇଁ ଓଡ଼ିଶାରେ ଉପଯୁକ୍ତ ମୂଲ୍ୟ, ଜଳବାୟୁ, ଶିକ୍ଷା ଶ୍ରମିକ, ପ୍ରଚୁର ଜଳ ସମ୍ପଦ ଆଉ ମଧ୍ୟ କୃଷକମାନଙ୍କର ନିମ୍ନ ଆର୍ଥିକ ଦକ୍ଷତା ବିଷୟ । ଅବଶ୍ୟ କୃଷି ଅଭିବୃଦ୍ଧି ହାର ରାଜ୍ୟରେ ୩.୩୩ ପ୍ରତିଶତ, ସାହଜି ଜଳାଫଳ ଅଭିବୃଦ୍ଧି ହାର ୦.୦୮୭୫ । ଏହା ସତ୍ତ୍ୱେ କୃଷକମାନଙ୍କ ଜୀବନର ମାନବତ୍ୱ ସେତେବେଳେ ଉନ୍ନତ ହୁଏ । ନିମ୍ନ ଆର୍ଥିକ ପୁଞ୍ଜି କାରଣଗୁଡ଼ିକ ହେଲା, ପର୍ଯ୍ୟାବରଣ ସମସ୍ୟା, ଭିତ୍ତିଭୂମି ଅଭାବ, କ୍ଷୁଦ୍ର ଓ ଖଣ୍ଡ ବିଖଣ୍ଡିତ ଗଣ ଜମି, ଫସଲର ନିମ୍ନ ଅମଳ ହାର, ପ୍ରଯୁକ୍ତିବିଦ୍ୟାର ସ୍ୱଳ୍ପ ପ୍ରୟୋଗ, କୃଷିର ଅଭାବ, ବିପତ୍ତୀ ସମସ୍ୟା ଓ ଅର୍ଥନୈତିକ ବୈଷମ୍ୟ ।

ଆଧୁନିକ କୃଷିରେ ଜଳସେଚନ, ପ୍ରଯୁକ୍ତିବିଦ୍ୟା, ଭିତ୍ତିଭୂମି ବିକାଶ, ବିପର୍ଯ୍ୟୟ ପରିଚାଳନା, କୃଷି ସମ୍ପ୍ରଦାନ, ପୁଞ୍ଜିନିବେଶ ଓ ବିପତ୍ତୀର ଗୁରୁତ୍ୱପୂର୍ଣ୍ଣ ଭୂମିକା ରହିଛି । ଏହି କୃଷି ବିଭାଗ ଗୋଟିଏ ବିଭାଗର ଏକଗତୀ ଆ ଦାୟିତ୍ୱ ରୁହେଁ । କୃଷି ପାଇଁ ଆବଶ୍ୟକ ଜଳସେଚନ ଯୋଗାଇ ଦେବା ଜଳ ସମ୍ପଦ ବିଭାଗର ଦାୟିତ୍ୱ । ପ୍ରଯୁକ୍ତିବିଦ୍ୟା ପରୀକ୍ଷା କରି ଅନୁଯୋଗ କରିବା କୃଷି ବିଶ୍ୱବିଦ୍ୟାଳୟ ଓ କୃଷି ବିଜ୍ଞାନ କେନ୍ଦ୍ରଗୁଡ଼ିକର ଦାୟିତ୍ୱ । କୃଷି ବିଭାଗ ପାଇଁ ଭିତ୍ତିଭୂମି ବିକାଶ ଦାୟିତ୍ୱ ଶକ୍ତି ବିଭାଗ, ପଞ୍ଚାୟତରାଜ ବିଭାଗ ଓ ସମବାୟ ବିଭାଗ ଉପରେ ନ୍ୟକ୍ତ । ଛୁଟିଆର ଓ ବିପର୍ଯ୍ୟୟ ପରିଚାଳନା ଦାୟିତ୍ୱ ରାଜସ୍ୱ ଓ ବିପର୍ଯ୍ୟୟ ପରିଚାଳନା ବିଭାଗ ଏବଂ ଜଳବାୟୁ ନିୟନ୍ତ୍ରଣ କଲେଜ, ପରିବେଶ ଓ ଜଳବାୟୁ ପରିବର୍ତ୍ତନ ବିଭାଗ ଉପରେ ଦିଆଯାଇଛି । କୃଷି ବିପତ୍ତୀର ଓ ଫସଲ ବାମା ଦାୟିତ୍ୱ ପାଇଁ ସମବାୟ ବିଭାଗ ଓ ରାଜ୍ୟ ଯୋଗାଣ ବିଭାଗ ଦାୟୀ । କୃଷି ଗଣ ବନ୍ଧନ ଦାୟିତ୍ୱ ସମବାୟ ବିଭାଗ, ନାଗର୍ ଓ ବିଭିନ୍ନ ବ୍ୟାଙ୍କଗୁଡ଼ିକର । ଏତଦ୍ ବ୍ୟତୀତ କେତେକ ସ୍ୱୟଂ ସହାୟକ ଗୋଷ୍ଠୀ ଓ କୃଷକ ଉତ୍ପାଦକ ଗୋଷ୍ଠୀ ତଥା ବେସରକାରୀ ଫଣ୍ଡମାନଙ୍କ ବ୍ୟବସାୟ ସହାୟତା କରନ୍ତି । କୃଷି ବିଭାଗର ପୁଞ୍ଜି ଦାୟିତ୍ୱ ହେଉଛି, କୃଷି ସମ୍ପ୍ରଦାନ, କୃଷି ପରାମର୍ଶ, କେନ୍ଦ୍ରୀୟ ଓ ରାଜ୍ୟ ପ୍ରକଳ୍ପଗୁଡ଼ିକର କାର୍ଯ୍ୟକାରୀତା ଓ ବିଭିନ୍ନ ବିଭାଗ ଉପରେ ସମନ୍ୱୟ ରଖା କରିବା । କୃଷି ସହିତ କେତେକ ଆନୁଷ୍ଠାନିକ ବିଭାଗ ହେଉଛି, ମସ୍ୟା ବିଭାଗ ଓ ପ୍ରାଣୀ ସମ୍ପଦ ବିଭାଗ ବିଭାଗ । ଏଠାରେ କହିବା କଥା ହେଉଛି, ଏହିସବୁ ବିଭାଗ ମଧ୍ୟରେ ସମନ୍ୱୟ ନ ରହିଲେ ରାଜ୍ୟର କୃଷି ବିଭାଗ ଓ କୃଷକ ଆର୍ଥିକ ଦକ୍ଷତା ଆଶାକରୁଥିବା ହୋଇ ନପାରେ ।

ରାଜ୍ୟର ପ୍ରାୟ ୬୦ ପ୍ରତିଶତ ଗଣଜମି ଇନ୍ଦ୍ର ଦେବକ କରୁଣା ଉପରେ ନିର୍ଭରଶୀଳ । କଥାରେ ଅଛି- 'ମେଘ ବରଷାଇ ରଇତ ଚଷମା' । ବୃଦ୍ଧିପାତର ଅନିୟମିତତା, ସୁକ୍ଷ୍ମା କିମ୍ବା କୃଷି ଉତ୍ପାଦନ ହ୍ରାସ ପାଇଁ ଦାୟୀ । ଏହା ଛଡ଼ା ପ୍ରାକୃତିକ ବିପର୍ଯ୍ୟୟ ପାଇଁ ଓଡ଼ିଶା ଏକ ସୁଭେଦ୍ୟ ରାଜ୍ୟ । ବଢ଼ି, ମରୁଡ଼ି ଓ ବାମା ସେପରି ଓଡ଼ିଶାର ବିପଦରତ୍ନ । ହାରାହାରି ପ୍ରତି ଡିଗ୍ରୀ ବର୍ଷରେ ଥରେ ରାଜ୍ୟରେ ମରୁଡ଼ି ଦେଖାଯାଏ । ଦ୍ୱାଧାଦାନ ପୂର୍ବରୁ ରାଜ୍ୟରେ ଜଳସେଚନ ଉପରେ ଗୁରୁତ୍ୱ ଦିଆଯାଇଛି । ସରକାରୀ ତଥ୍ୟ ଅନୁସାରେ, ରାଜ୍ୟରେ ସମ୍ପ୍ରଦାନ ଜଳସେଚନ ୧୯୭୫-୭୬ରେ ୧୩.୭୮ ଲକ୍ଷ ହେକ୍ଟର ଥିବା ବେଳେ ୨୦୧୧-୧୨ ବେଳକୁ ଏହା ୬୧.୮୫ ଲକ୍ଷ ହେକ୍ଟରକୁ ବୃଦ୍ଧି ପାଇଛି । ରାଜ୍ୟରେ ୫୪% ଗଣଜମି ଜଳସେଚନରେ ପାଇଁ ପ୍ରକଳ୍ପ କରାଯାଇଛି । ସୁତରା, ସମାଜ ଓ କ୍ଷୁଦ୍ର ଜଳସେଚନ ସହିତ ରାଜ୍ୟରେ ଜଳନିଧି

ସାଧାରଣରେ ଅସାଧାରଣର ସନ୍ଧାନ



ସପ୍ତମ୍ବ ମେହେର

ସ୍ୱଳ୍ପକାଳୀନ ହେଉଛି ଏକ ରସସମୃଦ୍ଧ ଶକ୍ତି, ଯାହା ମାନବ ସଭ୍ୟତାର ପ୍ରଗତି, କଳାତ୍ମକ ଅଭିବ୍ୟକ୍ତି ଏବଂ ନୂତନ ଉଦ୍ଦୀପନର ମୂଳଭୂମି ଅଟେ । ଅନେକ ସମୟରେ ଆମେ ମାନବକୁ ଯେ ସ୍ୱଳ୍ପକାଳୀନ ପ୍ରୋତ୍ସାହାଣ ଦେଖିବା ଏକ ଦୈନନ୍ଦିନ କୌଣସି କୌଣସି କୌଣସି ପରିସ୍ଥିତିକୁ ଆସିଥାଏ । କିନ୍ତୁ ସ୍ୱଳ୍ପକାଳୀନ ଏହି ଅର୍ଥରେ ଶକ୍ତିର ଉପ ଆମ ଗାରି ପାଖରେ ଥିବା ଅତି ସାଧାରଣ ଏବଂ ନିତିଦିନିଆ ଘଟଣାକଳା ମଧ୍ୟରେ ହିଁ ଲୁଚି ରହିଥାଏ । ବିଶିଷ୍ଟ ବୈଜ୍ଞାନିକ ଆଲବର୍ଟ ଆଇନଷ୍ଟାଇନ ଥରେ କହିଥିଲେ, 'ପ୍ରକୃତିକୁ ଗଭୀର ଭାବେ ନିରୀକ୍ଷଣ କର, ତେବେ ତାହା ତୁମେ ସବୁକିଛି ଭଲ ଭାବେ ବୁଝି ପାରିବ ।' ତାଙ୍କର ଏହି ଉକ୍ତି ସ୍ୱଳ୍ପକାଳୀନତାର ସେହି ଗୋଟିକ ସତ୍ୟକୁ ଦର୍ଶାଏ, ଯେଉଁଠାରେ ଜଣେ ବ୍ୟକ୍ତି ସାଧାରଣ ଭିତରେ ଅସାଧାରଣର ସନ୍ଧାନ କରେ । ଯେତେବେଳେ ଆମେ 'ମୁଖ୍ୟତଃ' ବା ସାଧାରଣ ଜୀବନ ବିଷୟରେ ଚିନ୍ତା କରୁ, ଏହାର ଅର୍ଥ ହେଉଛି, ଆମର ଦୈନନ୍ଦିନ ଗୁଡ଼ିକ, ଗାରି ପାଖର ସାଧାରଣ ବସ୍ତୁ ଏବଂ ଅତି ପରିଚିତ ଆନୁଷ୍ଠାନ, ସାହାଯ୍ୟ ଆମେ ପ୍ରାୟତଃ ଅଣଦେଖା କରିଥାଉ । ମାତ୍ର ଏହି ଅନାବିଷ୍କୃତ ମନେ ହେଉଥିବା ଜୀବନଶୈଳୀ ହିଁ କଳ୍ପନାଶୀଳ ବ୍ୟକ୍ତିଙ୍କ ପାଇଁ ଏକ ଅସାମାନ୍ୟ ବ୍ୟବସ୍ଥା ସୃଷ୍ଟି ହୋଇଥାଏ ।



ଗନ୍ଧଧର ପାଣିଗ୍ରାହୀ

ସ୍ୱଳ୍ପକାଳୀନ ହେଉଛି ଏକ ରସସମୃଦ୍ଧ ଶକ୍ତି, ଯାହା ମାନବ ସଭ୍ୟତାର ପ୍ରଗତି, କଳାତ୍ମକ ଅଭିବ୍ୟକ୍ତି ଏବଂ ନୂତନ ଉଦ୍ଦୀପନର ମୂଳଭୂମି ଅଟେ । ଅନେକ ସମୟରେ ଆମେ ମାନବକୁ ଯେ ସ୍ୱଳ୍ପକାଳୀନ ପ୍ରୋତ୍ସାହାଣ ଦେଖିବା ଏକ ଦୈନନ୍ଦିନ କୌଣସି କୌଣସି ପରିସ୍ଥିତିକୁ ଆସିଥାଏ । କିନ୍ତୁ ସ୍ୱଳ୍ପକାଳୀନ ଏହି ଅର୍ଥରେ ଶକ୍ତିର ଉପ ଆମ ଗାରି ପାଖରେ ଥିବା ଅତି ସାଧାରଣ ଏବଂ ନିତିଦିନିଆ ଘଟଣାକଳା ମଧ୍ୟରେ ହିଁ ଲୁଚି ରହିଥାଏ । ବିଶିଷ୍ଟ ବୈଜ୍ଞାନିକ ଆଲବର୍ଟ ଆଇନଷ୍ଟାଇନ ଥରେ କହିଥିଲେ, 'ପ୍ରକୃତିକୁ ଗଭୀର ଭାବେ ନିରୀକ୍ଷଣ କର, ତେବେ ତାହା ତୁମେ ସବୁକିଛି ଭଲ ଭାବେ ବୁଝି ପାରିବ ।' ତାଙ୍କର ଏହି ଉକ୍ତି ସ୍ୱଳ୍ପକାଳୀନତାର ସେହି ଗୋଟିକ ସତ୍ୟକୁ ଦର୍ଶାଏ, ଯେଉଁଠାରେ ଜଣେ ବ୍ୟକ୍ତି ସାଧାରଣ ଭିତରେ ଅସାଧାରଣର ସନ୍ଧାନ କରେ । ଯେତେବେଳେ ଆମେ 'ମୁଖ୍ୟତଃ' ବା ସାଧାରଣ ଜୀବନ ବିଷୟରେ ଚିନ୍ତା କରୁ, ଏହାର ଅର୍ଥ ହେଉଛି, ଆମର ଦୈନନ୍ଦିନ ଗୁଡ଼ିକ, ଗାରି ପାଖର ସାଧାରଣ ବସ୍ତୁ ଏବଂ ଅତି ପରିଚିତ ଆନୁଷ୍ଠାନ, ସାହାଯ୍ୟ ଆମେ ପ୍ରାୟତଃ ଅଣଦେଖା କରିଥାଉ । ମାତ୍ର ଏହି ଅନାବିଷ୍କୃତ ମନେ ହେଉଥିବା ଜୀବନଶୈଳୀ ହିଁ କଳ୍ପନାଶୀଳ ବ୍ୟକ୍ତିଙ୍କ ପାଇଁ ଏକ ଅସାମାନ୍ୟ ବ୍ୟବସ୍ଥା ସୃଷ୍ଟି ହୋଇଥାଏ ।

ଏଆଇଆର ଆହ୍ୱାନ

ହରାଇବ ପାଇଁ ବନ୍ଧ କରିଥିଲା । ମାତ୍ର ଏବେ କୃତ୍ରିମ ବୁଦ୍ଧିମତ୍ତର ପ୍ରୟୋଗ ପଦ୍ଧତି ସବୁ ବର୍ଗର କାର୍ଯ୍ୟ ଯଥା: ଡାକ୍ତର, ଇଞ୍ଜିନିୟରିଂ, ଶିକ୍ଷକତା, ବ୍ୟାଙ୍କିଂ, ସଫ୍ଟୱେର ଇଞ୍ଜିନିୟରିଂ, ଗଣନା ଆବଶ୍ୟକ, ଉତ୍ପାଦନ, ଅନୁବାଦ, ଏପରିକି ଘରେ ଘରଣୀମାନଙ୍କୁ ସହାୟତା କରୁଥିବା ବାଲି ମାନଙ୍କର କାର୍ଯ୍ୟ ପ୍ରଭାବିତ ହେଉଛି । ଆମେରିକାରେ ଘର ସଫେଇ କାର୍ଯ୍ୟ ରୋବୋଟ କରୁଥିବା ଦେଖିଲୁ । ଏବେ ଆମ ଦେଶରେ ମଧ୍ୟ ଏହି କାର୍ଯ୍ୟ ରୋବୋଟ କରୁଛି । ଯେତେବେଳେ ଘରୋଇ କାର୍ଯ୍ୟ କରୁଥିବା ବାଲିଟିର ସେବାର ଗାହକ ରହିବ ନାହିଁ, ସେ

ନିର୍ଭରଶୀଳତା ପାଇଁ ମଣିଷ ସମାଜ ନିଜର ସର୍ବନିଶ୍ଚଳତା ହରାଇବ । କାଲିଫୋର୍ନିଆର ବାହାରିନ ପରେ ସାଧାରଣ ହିସାବ କରିବାର ଦକ୍ଷତା ମଣିଷ ହରାଇଛି । ଉନ୍ନତ ଦେଶମାନେ ଏଆଇଆର ମାଲିକ, ପୁଞ୍ଜିପୋଷକ, ଗ୍ରହକ ମଧ୍ୟ । ଏହି ଶକ୍ତିର ପ୍ରୟୋଗ ପଦ୍ଧତିରେ ଧନୀ ଓ ଗରିବ ଭିତରେ ଥିବା ଦୂରତା ବଢ଼ିଯିବ । ଛୋଟ ଛୋଟ ବ୍ୟବସାୟ ବନ୍ଦ ହୋଇଯିବ । ପାଲେଟ ଜାରିକା ହରାଇ ଥିବା ଏକ ଶ୍ରେଣୀର ଅଭ୍ୟୁତ୍ଥାନ ହେବ । କୃତ୍ରିମ ବୁଦ୍ଧିମତ୍ତ ମନୁଷ୍ୟ ସୃଷ୍ଟି ତେଣୁ ଏଥିରେ ଭୁଲ ରହିବ ସ୍ୱାଭାବିକ । ଏହି ଭୁଲ ସମାଜ ପାଇଁ



ବିଚାରାଦି ତଳିକ କିପରି ? ଆଉ ଗୋଟିଏ ଉଦାହରଣ: ଆମାଜନ୍ କମ୍ପାନୀକୁ ନେବା । ଏହାର ବିରାଟ ବିରାଟ ଗୋପନୀୟତାରେ ଲକ୍ଷ ଲକ୍ଷ ଶ୍ରମିକ କାର୍ଯ୍ୟ କରୁଥିଲେ । ଏବେ ରୋବୋଟମାନଙ୍କ ଯୋଗୁଁ ଏମାନଙ୍କ ମଧ୍ୟରୁ ବହୁ ଶ୍ରମିକଙ୍କୁ ଜାରିକା ହରାଇବାକୁ ପଡ଼ିଛି । ଆଉ ଏକ ଉଦାହରଣ: ଆମେରିକାରେ ଗଳକବିହୀନ କାର୍ ବେଝିଲି । ଏଲନ ମସ୍କଙ୍କ ଟେସଲା କାର୍ ଏଥିରେ ଅଗ୍ରଣୀ । ଏବେ ସେଠାରେ ଆମର ଏଠାକାର ଓଲ ପରି ଟ୍ରେଲୋ କମ୍ପାନୀ ଗଳକବିହୀନ କାର୍ ବୁଲ କଲେ ପଠାଇଛି, ସହ ଆପଣଙ୍କୁ ଗରବ ଥିଲେ ସହଜକରିବ । ଏଆଇଆର ଆଉ ଏକ ମାରାତ୍ମକ ପ୍ରଭାବ ହେଲା, ମଣିଷର ଧୂଶକ୍ତି ଓ ବିଚାର କୂଶଳତା ଉପରେ । କୃତ୍ରିମ ବୁଦ୍ଧିମତ୍ତ ଲୋକ୍ଷ୍ମଣ, ତଥ୍ୟ ଅନୁଶୀଳନ ଓ ଏହାର ସମାଧାନ ଅତି କାର୍ଯ୍ୟ କରୁଥିବାରୁ ଓ ଆମମାନଙ୍କର ଏହା ଉପରେ ଅତ୍ୟଧିକ

ଧ୍ୟାନକରଣ ହେବ । କୃତ୍ରିମ ବୁଦ୍ଧିମତ୍ତର ଉପକାରକୁ ଅଧିକାର କରିହେବ ନାହିଁ । କିନ୍ତୁ ଯେଉଁ ବେଳେ ନିରାକୃଷ୍ଣ ଭାବରେ ଏହା ବ୍ୟାପୁଛି, ତା' ଉପରେ ଅକୃଷ୍ଣ ଲାଗିବା ଉଚିତ୍ । କେଉଁ କେଉଁ କ୍ଷେତ୍ରରେ ଏହା ପ୍ରୟୋଗ କଲେ, ଏହା ନିର୍ଦ୍ଦିଷ୍ଟ ହେବା ଉଚିତ୍ । ଏହା ନହେଲେ ସମାଜର କଲ୍ୟାଣ କରୁନାହିଁ । ଏଲନ ମସ୍କଙ୍କ ଭାବରେ କଲ୍ୟାଣ ବାଟରେ ଉଚିତ୍ । କିନ୍ତୁ ବହୁ ଗଣତନ୍ତ୍ର ବ୍ୟବସାୟ ଭିତରୁ ଠେଲିଦେବ । ବିଶ୍ୱର ସବୁ ଗଣତନ୍ତ୍ର ବ୍ୟବସାୟ ଏକଠି ହୋଇ ଏ ଗମ୍ଭୀର ସମସ୍ୟା ଉପରେ ଆଲୋଚନା କରି ପଦକ୍ଷେପ ନେବା କରୁର । ଦୁଆଦିକାରେ ଏଆଇ ସମ୍ପର୍କରେ ଏ ବିଷୟରେ ସୀମିତ ଆଲୋଚନା ହେବା ଚିନ୍ତାର ବିଷୟ ।

୪୫୨୪, ଶକ୍ତିବିହାର
ଭୁବନେଶ୍ୱର, ଫୋ: ୯୪୩୩୭୧୩୦୩୨

ତାପସୀ ଉପାଧ୍ୟାୟ

ପାଣିପୁରି ବା ଗୁପ୍ତଚୂପ କେବଳ ଏକ ବ୍ୟାଞ୍ଜନ ନୁହେଁ, ଭାରତୀୟ ଶ୍ରେଣୀ ପୁଢ଼ି ସଂସ୍କୃତିର ଏକ ଅଭିନ୍ନ ଅଂଶ ଯାହାକୁ ସବୁ ବୟସର ଲୋକମାନେ ଖାଇବାକୁ ପସନ୍ଦ କରନ୍ତି । ପାଣିପୁରିକୁ ଲୋକମାନେ ବିଭିନ୍ନ ନାମରେ ଜାଣନ୍ତି ଯଥା- ଉତ୍ତର ଭାରତରେ ଗୋଲଗଣ୍ଡା, ପଶ୍ଚିମବଙ୍ଗରେ ପୁରକା, ଓଡ଼ିଶାରେ ଗୁପ୍ତଚୂପ, ବିହାରରେ ପାଣିପୁରି । ଏହି କୁର୍କୁରା ଛୋଟ ପୁରି ଆକାରର ଗୁପ୍ତଚୂପକୁ ଅଟା ଓ ସୁଜିରେ ତିଆରି କରାଯାଇ ସେଥିରେ ଆଳୁ, ଚଣାକୁ ବିଭିନ୍ନ ମସଲା ସହିତ ରାଗ-ମିଠା ପାଣି, ଦହି ଆଦି ସହିତ ପରଷାଯାଏ । ମଗଧ କ୍ଷେତ୍ର (ବର୍ତ୍ତମାନ ବିହାର)ରେ ପାଣିପୁରିର ଉତ୍ପତ୍ତି ହୋଇଥିବା ବିଷୟରେ ଏହାର ଇତିହାସକୁ ଜଣାପଡ଼େ । ପୌରାଣିକ କାହାଣୀଗୁଡ଼ିକରେ ଏହାକୁ ମହାଭାରତ କାଳ ସହିତ ଯୋଡ଼ାଯାଏ । ତେବେ ଆମ ଦେଶର ଏହି ଲୋକପ୍ରିୟ ଶ୍ରେଣୀ ପୁଢ଼ି ଆଜି ଦେଶ-ବିଦେଶରେ ଖୁବ୍ ଲୋକପ୍ରିୟ ହୋଇସାରିଲାଣି । ଆଜି ଜାଣିବା 'ବି.ଟେକ୍ ପାଣିପୁରି ବାଲା' ନାମରେ ପ୍ରସିଦ୍ଧ ମିରଚର ତାପସୀ ଉପାଧ୍ୟାୟଙ୍କ ସମ୍ପର୍କରେ ଯିଏ ନିଜ ପରିଶ୍ରମ ଓ ନିଷ୍ଠା ସହିତ ପାଣିପୁରି ବ୍ୟବସାୟକୁ ଖୁବ୍ ଆଗକୁ ନେବାରେ ସଫଳ ହୋଇଛନ୍ତି । ଏହା ସହିତ ଏହି ଖର୍ଚ୍ଚାଅପରେ ସେ ଶହ ଶହ ଯୁବତୀଙ୍କୁ ରୋଜଗାର ମଧ୍ୟ ଦେଇଛନ୍ତି ।



ନାରୀ

ଗୁରୁବାର, ୨୬ ଫେବୃଆରୀ ୨୦୨୬



ନିତିଦିନ

ସୁବର୍ଣ୍ଣା ବ୍ରତ

ଓଡ଼ିଆ ଘରର ପରମ୍ପରା ଓ ସଂସ୍କୃତି ଏହାକୁ ଅନ୍ୟ ରାଜ୍ୟମାନଙ୍କ ଠାରୁ ଅଲଗା କରି ରଖିଛି । ଏଠାରେ ବାର ମାସରେ ପାଳନ କରାଯାଏ ତେର ପର୍ବ । ଚା'ସହ ରହିଛି ପରମ୍ପରାକୁ ପାଳନ କରିବାର ଭିନ୍ନ ଭିନ୍ନ ନୀତିକାଳି । ଏହି କ୍ରମରେ ଆଜି ପାଳନ କରାଯାଉଛି ସୁବର୍ଣ୍ଣା ବ୍ରତ । ମା' ଲକ୍ଷ୍ମୀଙ୍କୁ ସମର୍ପିତ ଏହି ଓଷା ପୂର୍ଣ୍ଣ, ସମୃଦ୍ଧି ସହିତ ଧନ ଦୁର୍ଳ୍ଭ କରାଯାଏ ବୋଲି ବିଶ୍ୱାସ ରହିଛି । ଓଡ଼ିଆ ଘରର ନାରୀମାନେ ସୁବର୍ଣ୍ଣା ବ୍ରତକୁ ଖୁବ୍ ନିଷ୍ଠା ସହିତ ପାଳନ କରନ୍ତି । ଶୁକ୍ଳପତ୍ର ଦଶମୀ ତିଥି ଯେଉଁ ଗୁରୁବାର ଦିନ ପଡ଼େ ସେହି ଦିନ ଓଡ଼ିଆ ନାରୀମାନେ ସୁବର୍ଣ୍ଣା ବ୍ରତ ପାଳନ କରନ୍ତି । ମା' ଲକ୍ଷ୍ମୀଙ୍କର ଏହା ହେଉଛି ସର୍ବଠାରୁ ପ୍ରିୟ ବ୍ରତ । ସାତଟି ବାର ମଧ୍ୟରୁ ଚାଳର ପ୍ରିୟ ବାର ହେଉଛି ଗୁରୁବାର । ଏହି ଦିନ ବ୍ରତଧାରୀମାନେ ସକାଳୁ ଉଠି ଘର ପରିଷ୍କାର-ପରିଚ୍ଛନ୍ନ କରି ଦଶ ପାଖୁଡ଼ା ପତ୍ର, ଦଶବର୍ଷ ପୁରୁଣା ଦାପ, ଦଶପୁଟି ଗଉଳ, ଦଶ ମୋଷା କଦଳୀ, ଦଶଗୋଟି ମଣ୍ଡା ଆଦି ପୂଜା କର୍ମରେ ଲାଗି କରିଥାନ୍ତି । ସୁମରିତ ଦଶଖୁଅ ଧଳାପୁରୀର ଏକ ବ୍ରତକୁ ହଳଦୀ ପାଣିରେ ଧୋଇ ମା' ଲକ୍ଷ୍ମୀଙ୍କର ଦଶ ନାମ ଯଥା-ଲକ୍ଷ୍ମୀନାରାୟଣୀ, କମଳିନୀ, ଶ୍ରୀ ହରିପ୍ରିୟା, ପଦ୍ମଲତା, କମଳା, ତନ୍ଧୁକା, ଦିଗ୍‌ସେନୀ, ସିନ୍ଦୂରୀ, ଦୁର୍ଗା, ଦୁର୍ଗାମାତା, ବିଷ୍ଣୁ ପାଟରାଣୀ ନାମ ଧରି ବ୍ରତରେ ଗଣି ପକାଇ ଥାଆନ୍ତି । ପରବର୍ତ୍ତୀ ସୁବର୍ଣ୍ଣା ବ୍ରତ ପର୍ଯ୍ୟନ୍ତ ନାରୀମାନେ ଏହି ବ୍ରତକୁ ଧାରଣ କରିଥାନ୍ତି । ପୂଜା ସମୟରେ ଛେନା, ନଡ଼ିଆ ପୁର ଦେଇ କରିଥିବା ଦଶଗୋଟି ମଣ୍ଡାପିଠା ମା'ଙ୍କୁ ଅର୍ପଣ କରିବାର ବିଧି ରହିଛି । ପୂଜା ଶେଷରେ ବହି ପଢ଼ି ପୂଜା ସମ୍ପନ୍ନ କରାଯାଏ ।



ପ୍ୟାସନ୍ ମେହେନ୍ଦୀ ବଡ଼ି ଆର୍ଟ

ବିବାହ ସମୟରେ ମେହେନ୍ଦୀ ଖାଏ ମହତ୍ତ୍ୱ ଥାଏ । କିନ୍ତୁ ଏବେ ମେହେନ୍ଦୀ ପ୍ୟାସନ୍ ଏକ ପ୍ରମୁଖ ହୋଇସାରିଲାଣି । ଏ ପର୍ଯ୍ୟନ୍ତ ଗ୍ରାହକମାନେ ମେହେନ୍ଦୀ ଅର୍ଥ ହାତ ଓ ପାଦରେ ଭାରୀ ଓ ଗଳ୍ପିଆ ଟିକାଇବୁ ସହିତ ଥିଲେ, କିନ୍ତୁ ପରିବର୍ତ୍ତନୀୟ ସମୟ ସହିତ ଝିଅମାନଙ୍କର ପସନ୍ଦ ମଧ୍ୟ ବିଶୁଦ୍ଧତା ହୋଇଗଲାଣି । ତେବେ ଏ ସମୟରେ ସେଥିପାଇଁ ମିଡ଼ିଆରେ ଏକ ଅନେଖା ଓ ବୋଲୁ ଗ୍ରେଷ୍ଟ ଚର୍ଚ୍ଚାରେ ରହିଛି ଯାହାକୁ 'ମେହେନ୍ଦୀ ବଡ଼ି ଆର୍ଟ' ବୋଲି କୁହାଯାଉଛି । ଗ୍ରେଷ୍ଟ ଅର୍ଚ୍ଚିତ ଝିଅମାନେ ଶରୀରରେ ମେହେନ୍ଦୀ ଦ୍ୱାରା ବୁଲାଇ ଟିକାଇନ ଟିଆରି କରୁଛନ୍ତି । ତେବେ ଆଧୁନିକ ଝିଅମାନଙ୍କ ମଧ୍ୟରେ ଏହି ଚଳନ ଖୁବ୍ ଲୋକପ୍ରିୟ ହେଉଛି । ଝିଅମାନେ ହାତ, ପାଦ ସହିତ ନିଜ ପିଠି, କାଣ୍ଡ ଓ ନେକଲିଆନ୍ଦରେ ବି ମେହେନ୍ଦୀ ଦ୍ୱାରା ବୁଲାଇ ପରି ପ୍ୟାସନ୍ ଟିଆରି କରୁଛନ୍ତି । ତେବେ ଏହି ଖଲାଲକୁ ଆହୁରି ଆକର୍ଷଣୀୟ କରିବା ପାଇଁ ଷ୍ଟେଟ୍ ଫାର୍ମର ବି ବ୍ୟବହାର କରାଯାଉଛି ଯାହା ମା କେବଳ ରମ୍ୟାଲୁ ଲୁହ ଦେଉଛି ବିବାହ କରୁଥିବା ଝିଅର ପୂରା ଲୁହକୁ ଏକ ମତର୍ସ୍ତ ବିଷୟ ମଧ୍ୟ ଦେଉଛି । ଏହି କାରଣରୁ ଏହି ମେହେନ୍ଦୀ ବୁଲାଇ ଖଲାଲ ଆଜି ଝିଅମାନଙ୍କ ମଧ୍ୟରେ ବେଶ୍ ଲୋକପ୍ରିୟ ହୋଇଗଲାଣି । ଗ୍ରେଷ୍ଟ ଟିକାଇନ ବୁଲାଇ ସହିତ ଏହି ପ୍ରକାରର ମେହେନ୍ଦୀ ଟିକାଇନକୁ ଖୁବ୍ ପସନ୍ଦ କରୁଛନ୍ତି ଝିଅମାନେ । ଏହା ଅନେକଦିନ ଖୁବ୍ କଳର କରି ରଖିଛି କିନ୍ତୁ ଆଧୁନିକ ଓ ସୁନ୍ଦର ବିଷୟ ସହିତ ଠିକ୍ ଯେପରି ନେଟ୍ ପ୍ୟାସନ୍ ଦ୍ୱାରା ବଡ଼ିକୁ କଳର କରାଯାଏ । କିନ୍ତୁ ଏହା ସହିତ ବଡ଼ି ଷ୍ଟେଟ୍ ବି ହୋଇଥାଏ । ମେହେନ୍ଦୀର ଏହି ବୁଲାଇ ଟିକାଇନ ମତର୍ସ୍ତ ବୋହୂମାନଙ୍କର ପ୍ରଥମ ପସନ୍ଦ ହୋଇପାରେ । ତେବେ ଏହି ମେହେନ୍ଦୀ ବଡ଼ି ଆର୍ଟ ମହାରାଣୀ ଟୋକର ଟିକାଇନ ଦ୍ୱାରା ପ୍ରସିଦ୍ଧ । ଏଥିରେ କାଣ୍ଡ, ବେକ ଓ ପିଠିରେ ସୁସ୍ଥ ପୁଲ ଓ କାଳିଦର ପ୍ୟାସନ୍ ଦ୍ୱାରା ଅସଲି ବୁଲାଇ ଫିଲ୍ ପରି ଲୁହ ଦିଆଯାଏ । ଏହି ଅନେକଦିନ ବଡ଼ି ଆର୍ଟ ବୋଲି ଓ ଖଲାଲ ସହିତ ପରମ୍ପରିକ ଶୃଙ୍ଖଳାକୁ ବି ଆଧୁନିକତାର ଖର୍ଚ୍ଚ ଦେଇଥାଏ । ବେଶ୍ ଆପଣ ଯଦି ବୁଲାଇ ଟିକାଇନ ଟିଆରି କରିବାକୁ ଚାହୁଁଛନ୍ତି କିନ୍ତୁ ବଡ଼ି ଆର୍ଟ ଗୁଡ଼ିକ ଏହି ପ୍ରକାରର ଶୋଲୁରେ ମେହେନ୍ଦୀ ଆର୍ଟ ଟିଆରି କରିପାରିବେ । ଏହାକୁ ହାତରେ ମେହେନ୍ଦୀ ସହିତ ମଧ୍ୟ କରିହେବ ଯାହା ଆପଣଙ୍କୁ ରମ୍ୟାଲୁ ଲୁହ ଦେବ । ବଡ଼ି ମେହେନ୍ଦୀ ଆର୍ଟକୁ ଯଦି ପସନ୍ଦ କରୁଛନ୍ତି ତେବେ ଆପଣ ଓ ନାଲି ପାଖରେ ଏହି ଟିକାଇନ ଟିଆରି କରିପାରିବେ । ଏହାର ଖଲାଲ ଏବେ ମୁଁ ବ୍ୟାପାମାନଙ୍କ ମଧ୍ୟରେ ଖୁବ୍ ଚଳନରେ ରହିଛି ।



ସ୍ୱାସ୍ଥ୍ୟ ମହିଳାଙ୍କ ସାମ୍ବ୍ୟ ପାଇଁ ମାଣ୍ଡିଆ



ମହିଳାମାନଙ୍କୁ ଅଧିକ ଶକ୍ତିର ଆବଶ୍ୟକ ହୁଏ । କିନ୍ତୁ ସାଧାରଣତଃ ଅନେକଗୁଡ଼ିକ ଦୀର୍ଘତ୍ରାସରେ ମହିଳାମାନେ ନିଜର ଧାରଣା ରଖିପାରନ୍ତି ନାହିଁ । ତେବେ ଜାଣିଛନ୍ତି କି କେବଳ ଗୋଟିଏ ପ୍ରକାରର ଶସ୍ୟ ଖାଇବା ଦ୍ୱାରା ସେମାନଙ୍କୁ କେତେଗୁଡ଼ିକ ସମସ୍ୟାକୁ ମୁକ୍ତି ମିଳିପାଏ ବୋଲି ? କାରଣ ମହିଳାମାନଙ୍କ ଶରୀର ଓ ସେମାନଙ୍କର ଆବଶ୍ୟକତା ଅଲଗା ଅଲଗା ଥାଏ । ସେମାନେ ଅଧିକ ପୋଷଣ ଓ ଶକ୍ତିର ଆବଶ୍ୟକ କରନ୍ତି । ଅନେକଗୁଡ଼ିକ ଦୀର୍ଘତ୍ରାସରେ ନିଜ ସ୍ୱାସ୍ଥ୍ୟକୁ ସେମାନେ ଅଣଦେଖା କରୁଥିବାରୁ ଶରୀରରେ ପୋଷଣର ଅଭାବ ହେବା ଏକ ସାଧାରଣ ସମସ୍ୟା । ହର୍ମୋନାଲ୍ ଅସ୍ତରକୁ ନିୟନ୍ତ୍ରଣ କରିବା ପାଇଁ ପରମର୍ସ୍ତ ଦିଅନ୍ତୁ । ଯେଉଁଥିରେ ଗୋଟିଏ ଶସ୍ୟ ହେଉଛି ମାଣ୍ଡିଆ ।

ଲାଭ

- ◆ ମାଣ୍ଡିଆ ମହିଳାମାନଙ୍କ ସ୍ୱାସ୍ଥ୍ୟ ସମସ୍ୟାଗୁଡ଼ିକରେ ଲାଭ ପ୍ରଦାନ କରିଥାଏ । ଶରୀରକୁ ତାକତ ଦିଏ, ହାଡ଼ଗୁଡ଼ିକୁ ମଜବୁତ କରେ । ରକ୍ତର ଅଭାବକୁ ଦୂର କରେ । ଦୁର୍ଗନ୍ଧାଗୁଡ଼ିକ ଅଦୃଶ୍ୟରେ ପ୍ରତି ମହିଳା ମାଣ୍ଡିଆ ଖାଇବା ଉଚିତ । ଏଥିରେ ବ୍ୟାଲିଭିୟମ୍ ଭରପୁର ମାତ୍ରାରେ ଥାଏ । ଦୁର୍ଗନ୍ଧା ସହିତ ଏହାର ମଧ୍ୟ ଲାଭ ରହିଛି । ପୋଷକ ତତ୍ତ୍ୱ କଥା ଯଦି କୁହାଯାଏ ତେବେ ମାଣ୍ଡିଆରେ ବ୍ୟାଲିଭିୟମ୍, ଆୟରନ୍, ପାଇକର ପରି ଅନେକ ପ୍ରକାରର ପୋଷକ ତତ୍ତ୍ୱ ରହିଛି ।
- ◆ ମହିଳାଙ୍କ ବୟସ ବୃଦ୍ଧି ସହିତ ସେମାନଙ୍କର ବୋର୍ଡ ଡେଟ୍ କମ୍ ହୋଇଯାଏ । ମାଣ୍ଡିଆରେ ଭରପୁର ମାତ୍ରାରେ ବ୍ୟାଲିଭିୟମ୍ ଥିବା କାରଣରୁ ହାଡ଼ଗୁଡ଼ିକ ମଜବୁତ ରହେ । ତେଣୁ ମାଣ୍ଡିଆ ଖାଇବା ଦ୍ୱାରା ଏହି ସମସ୍ୟା ଦୂର ହେବ ।
- ◆ ମାଣ୍ଡିଆ ଆୟରନ୍ ଏକ ଉନ୍ନତ ସୋର୍ସ । ଦୁର୍ଗନ୍ଧାଗୁଡ଼ିକ ଅଦୃଶ୍ୟରେ ଏଥିରେ ପାଳକ ଶାର ଅପେକ୍ଷା ଅଧିକ ପରିମାଣରେ ଆୟରନ୍ ଥାଏ ଯାହା ରକ୍ତର ଅଭାବକୁ ଦୂର କରିବାର ସାହାଯ୍ୟ କରିଥାଏ । ଏହା ସହିତ ପୁଷ୍ଟି ଓ ଲୁଗିକୁ କମ୍ କରିବାର ମାଣ୍ଡିଆ ସାହାଯ୍ୟ କରେ ।
- ◆ ମାଣ୍ଡିଆରେ ପାଇକର ପରିମାଣ ଅଧିକ ଥିବାରୁ ଏହା ହଳମ ପ୍ରକ୍ରିୟାକୁ ଉତ୍ତମାମାନେ କରାଏ । ଏହା ସହିତ ରକ୍ତ ଶକ୍ତିର ମଧ୍ୟ ନିୟନ୍ତ୍ରଣରେ ରଖେ । ଏହାକୁ ଖାଇବା ଦ୍ୱାରା ଦୀର୍ଘ ସମୟ ପର୍ଯ୍ୟନ୍ତ ପେଟ ଭରିବି ରହେ ଯେଉଁ କାରଣରୁ ଓଜନ ବୃଦ୍ଧି ହେବା ସହିତ ଚେତନା ଦୂର ହୁଏ ।
- ◆ ଗୁଳେଟ୍ ଦ୍ୱାରା ଯଦି କାହାର ଆଲର୍ଜି ଥାଏ ତେବେ ମାଣ୍ଡିଆ ସେମାନଙ୍କ ପାଇଁ ବେଶ୍ ଖାଦ୍ୟ ହୋଇପାରେ । ମାଣ୍ଡିଆ ଗୁଳେଟ୍ ଫ୍ରି ଥାଏ ଓ ଭଲ ବେଟିବି ଯୋଗାଣରେ ମଧ୍ୟ ମାଣ୍ଡିଆକୁ ଖାଇପାରିବେ ।

ଲୋକ ସମୟ ପରଠାରୁ ଦେଶରେ ଖର୍ଚ୍ଚାଅପରେ ଗ୍ରେଷ୍ଟ ବୁଦ୍ଧି ପାଇଛି । ଏ ସମୟରେ ଏମିତିଏ ଗଂଗାଲା, ଜର୍ଣ୍ଣାଲିଷ୍ଟ କ୍ୟାପେ, ବି.ଟେକ୍ ସମସ୍ୟା ଖୁବ୍ ଚର୍ଚ୍ଚାରେ ଥିବାବେଳେ ଏହି ସୁଟାରେ ସାମିଲ ହୋଇଛି ବି.ଟେକ୍ ପାଣିପୁରି ବାଲା ଗପସା ଉପାଧ୍ୟାୟଙ୍କ ନାମ । ଆର୍ ଯୁ ହଲ୍ଡି ନାମକ ଏକ ଇନ୍ଦିଆ ପେକ୍ରେ ଭଲଭାଲ ହେଉଛି ଏକ ଭିଡିଓ ଯେଉଁଥିରେ ଗପସା ଏକ ରମ୍ୟାଲ୍ ଏବଂଫିଲ୍ ମୋଟରସାଇକେଲରେ ନିଜର ପାଣିପୁରି ବୋକାଳକୁ ଏକ ଜର୍ଣ୍ଣାଲିଷ୍ଟ ବାଣି ସଦୃଶ କରିବାର ଦେଖିବାକୁ ମିଳୁଛନ୍ତି । ଗପସାଙ୍କ ଏହି ବୋକାଳ ବସେ ଦିଲ୍ଲୀର ଡିଲକ ନଗରରେ । ଲୋକମାନଙ୍କୁ ସ୍ୱାସ୍ଥ୍ୟକାରୀ ଭାରତୀୟ ଶ୍ରେଣୀ ପୁଢ଼ି ପରଷିବା ଗପସାଙ୍କର ଉଦ୍ଦେଶ୍ୟ । ଏହାର ଫାଇଦା ପାଣିପୁରି, ଘରେ ତିଆରି ମସଲାଦାର ପାଣି ଓ ତେଲୁକି, ଗୁଡ଼ା, ଖଜୁରି ମିଷ୍ଟିତ ଚଟଣି ଦେଖିବାକୁ ମିଳୁଛି ଏହି ଭିଡିଓରେ । ବି.ଟେକ୍ ଶିକ୍ଷା ପୂରା କରିବା ପରେ ସେ ପାରମ୍ପରିକ ଶ୍ରେଣୀ ପୁଢ଼ି ଏକ ନୂଆ ଗ୍ରାଣ୍ଡ ଭାବରେ ଗ୍ରହଣ କରିଛନ୍ତି । ବୁଲେଇରେ ନିଜର ଖୁଲ ଲଗାଇ ଏହାକୁ ବିକ୍ରି କରିବା ସହିତ ସେ ଅନେକ ଯୁବତୀଙ୍କୁ ରୋଜଗାର ପ୍ରଦାନ କରିଛନ୍ତି । ଏହା ସହିତ ମିଶନ ହେଲ୍ଡି ଭାରତ ଅର୍ଚ୍ଚିତ ସେ ଯୁବପିଢ଼ିକୁ ଯୋଗ ଓ ସ୍ୱାସ୍ଥ୍ୟ ପ୍ରତି ସଚେତନ କରାଇବା ପାଇଁ ୧୨୭୦ ଅଧିକ ରାଜ୍ୟକୁ ଯାତ୍ରା କରିସାରିଲେଣି । ଗପସା ଏବେ ଦେଶର ସବୁ ରାଜ୍ୟ ଓ କେନ୍ଦ୍ରଶାସିତ ପ୍ରଦେଶଗୁଡ଼ିକୁ ଯାତ୍ରା କରି ଯୁବପିଢ଼ିଙ୍କୁ ଆମ୍ବିକରି ହେବା ପାଇଁ ପ୍ରେରିତ କରିବାର ଲକ୍ଷ୍ୟ ରଖିଛନ୍ତି । ସଚେତନ ଅଭିଯାନ ପାଇଁ ଗପସା ବୁଲେଇ ଦ୍ୱାରା ଦେଖି ଛାମଣ କରୁଛନ୍ତି । ଦୁଇ ବର୍ଷ ପୂର୍ବରୁ ସେ ବି.ଟେକ୍ ପାଣିପୁରି ବାଲା ନାମରେ ଏକ ଠେଲ ଲଗେଇଥିଲେ । କିନ୍ତୁ ଆଜିର ସମୟରେ ସେ ଅନେକ ଯୁବତୀଙ୍କୁ ରୋଜଗାର ଦେଇ ଆମ୍ବିକରି କରିସାରିଲେଣି । ଏକ ଠାକର ଲକ୍ଷ୍ୟକ ଠାକର ଚର୍ଚ୍ଚାରେ ହେଉଛି । ସଚେତନ ଗପସା ପାଣିପୁରି ବୁଲେଇ ଗଣା ନାମରେ ପରିଚିତ ହୋଇଛି । ବି.ଟେକ୍ ପାଣିପୁରି ନାମରେ ପ୍ରସିଦ୍ଧ ପାଳକ ପତ୍ରର କାରଣ ହେଉଛି ସେ ବି.ଟେକ୍ କରିବା ସମୟରେ ପାଣିପୁରିର ଖର୍ଚ୍ଚା ଅଧିକ ଥିବାରୁ ଏହାକୁ ପ୍ରସିଦ୍ଧ ପାଳକ ପତ୍ରର କାରଣ ହେଉଛି । ଗପସାଙ୍କ ଅନୁସାରେ ଦେଶରେ ସେତେବେଳେ ଲୋକମାନେ ବିଭିନ୍ନ ସ୍ଥାନକୁ ଛାମଣ କରିବା ପାଇଁ ଯାଆନ୍ତି ସେମାନେ ସୁସ୍ଥ ଓ ଉଚ୍ଚ ଗୁଣବତ୍ତାପଦ୍ୱାରା ଖାଦ୍ୟ ଖାଇବାକୁ ଚାହାନ୍ତି । ସେ ନିଜେ ମଧ୍ୟ



ବାହାରକୁ ଯାଇ ଏହିପରି ଖାଦ୍ୟ ଖାଇବାକୁ ଚାହାନ୍ତି ଯାହା ସବୁ ସ୍ଥାନରେ ମିଳେ ନାହିଁ । ତେଣୁ ଏହି ସମସ୍ୟାର ସମାଧାନ ପାଇଁ ଗପସା ପ୍ରୟାସ କରି ରଖୁଛନ୍ତି । ଏଥିପାଇଁ ସେ ଲୋକମାନଙ୍କର ସହଯୋଗ ଆଶା କରିବା ସହିତ ଆମ୍ବିକରି ହେବା ପାଇଁ ପ୍ରୋତ୍ସାହନ ଦେଉଛନ୍ତି । ଗପସା ଠାକର ଏତିହାସିକ ଯାତ୍ରା ଆରମ୍ଭ କରିଥିଲେ ଔଷ୍ଟ୍ରାଲିଆ ମହାନଗୁ । ୨୮ଟି ରାଜ୍ୟ ଓ ୮ଟି କେନ୍ଦ୍ରଶାସିତ ପ୍ରଦେଶରେ ୪୦,୦୦୦ କି.ମି.ଯାତ୍ରା ପୂରା କରିବେ ଗପସା । ଏଥିପାଇଁ ସେ ସ୍ଥାନୀୟ ସମ୍ପ୍ରଦାୟ, ଶୁଲ, କଲେଜ, ସଂସ୍ଥାଗୁଡ଼ିକ ସହିତ ସମ୍ପର୍କ କାର୍ଯ୍ୟକ୍ରମ ବି ଆୟୋଜିତ କରିଛନ୍ତି । ସ୍ୱାସ୍ଥ୍ୟ ଶିକ୍ଷାକୁ ଦୂରାଦୃତ କରିବା, ଜଳବାୟୁ ପରିବର୍ତ୍ତନରେ ପର୍ଯ୍ୟାବରଣ ସଂରକ୍ଷଣ ଉପରେ ସଚେତନତା ସୃଷ୍ଟି କରିବା, ଜଳବାୟୁକୁ କୌଶଳ ବିକାଶ ମାଧ୍ୟମରେ ସଗଢ଼ କରିବା, ସରକାରୀ ଯୋଜନାଗୁଡ଼ିକୁ ଜାଣି ସେଗୁଡ଼ିକୁ ଲୋକମାନଙ୍କ ପର୍ଯ୍ୟନ୍ତ ପହଞ୍ଚାଇବା ଏବଂ ସମାଜରେ ଏକତା, କରୁଣା ଓ ସହଯୋଗର ଭାବନାକୁ ମଜବୁତ କରିବା ଠାକର ଉଦ୍ଦେଶ୍ୟ । ଠାକର ପ୍ରମୁଖ କାର୍ଯ୍ୟକ୍ରମଗୁଡ଼ିକ ମଧ୍ୟରେ ସାମାଜିକ ରହିଛି ସ୍ୱାସ୍ଥ୍ୟ ଏବଂ ଡେଲିଭେରି କର୍ମକ୍ରମ, ପର୍ଯ୍ୟାବରଣ ସଚେତନତା କାର୍ଯ୍ୟକ୍ରମ, ବୃକ୍ଷରୋପଣ, ସୁସ୍ଥତା ଅଭିଯାନ, ସୁଦ ସମ୍ପର୍କକରଣ ଏବଂ କୌଶଳ ବିକାଶ କାର୍ଯ୍ୟକ୍ରମ ସଚେତନତା ଅଭିଯାନ, ଆଇଆଇଟି, ଆଇଆଇଏମ୍ ସହିତ ୧୦୦୦ ଶୁଲ, କଲେଜ । ଏହି ବର୍ଷ ମଧ୍ୟ ଗପସା ପୁଣି ଥରେ ଚର୍ଚ୍ଚାର ପରିସରକୁ ଆସିଛନ୍ତି । ଜାନୁଆରୀ ମାସରେ ସେ ଆଇଆଇଟିରେ ଆୟୋଜିତ ଯୁବାଳଗେଟ୍ ଫୁଲ୍ ଓ ଷ୍ଟେଟ୍ ଆଣ୍ଡ ଫିଟ୍ନେସ୍ ଫେଡରେସନର ଫୁଲ୍ ଓ ଷ୍ଟେଟ୍ ଆଣ୍ଡ ଫିଟ୍ନେସ୍ ଫେଡରେସନରେ ଗପସା ଶାନ୍ଦ୍ୟର ପ୍ରଦର୍ଶନ କରି ମିଫ୍ ଫିଟ୍ନେସ୍ ମଡେଲ୍ ଇଣ୍ଟରନାସିୟାଲ୍ ଉପାଧି ପ୍ରାପ୍ତ କରିଛନ୍ତି । ଏହା ସହିତ ବିଶ୍ୱ ଯୋଗ ଗମ୍ପିଆସ୍‌ସିପରେ ସେ ସୁଦର ସ୍ଥାନ ହାସଲ କରି ଦେଶକୁ ଦୁଇ ଥର ଗୌରବାଦିତ କରିଛନ୍ତି । ଏହି ପ୍ରତିଯୋଗିତାରେ ସେ ୩୦-୪୦ଟି ଦେଶର ଆଧିକାରୀଙ୍କର ଅଲଗା ଅଲଗା ବିଭାଗରେ ଭାଗ ନେଇଥିଲେ । ଟିମ୍ ଜଣିଆ ତରଫରୁ ବଡ଼ ବିଲ୍ଡିଂ, ଫିଟ୍ନେସ୍ ଓ ଅନ୍ୟ ଖେଳଗୁଡ଼ିକରେ ୧୦୦ରୁ ଅଧିକ ସମସ୍ୟା ଟିମ୍ ଆଇଲଣ୍ଡ ଯାଇଥିଲେ ଯେଉଁଥିରେ ଭାରତୀୟ ଦଳର ପ୍ରଦର୍ଶନ ପ୍ରଶଂସନୀୟ ଥିଲା । ଗପସା ଯୁବପିଢ଼ିଙ୍କୁ ସହେଣ ଦେଇ କହିଛନ୍ତି- ଯୋଗ ଓ ଫିଟ୍ନେସ୍ ନିଜ ଦିନଚର୍ଯ୍ୟାରେ ସାମିଲ କରନ୍ତୁ । ଏହାଦ୍ୱାରା ଆପଣମାନେ ସୁସ୍ଥ, ଶକ୍ତ ଓ ଆମ୍ବିକରି ହୋଇପାରିବେ । ଫିଟ୍ନେସ୍ ଓ ଯୋଗ ଦ୍ୱାରା ବିଶ୍ୱ ମଞ୍ଚରେ ମିଳୁଥିବା ସମ୍ମାନ ଠାକ୍ ଓ ବିରରେ ଆରକୁ ବଢ଼ିବା ପାଇଁ ପ୍ରେରଣା ଦେଇଛି



ଖିଦାଶାଳା ବିଗୁରୁ ଚିଲା

ଆବଶ୍ୟକ ସାମଗ୍ରୀ-ସୁଜି-୧ କପ, ଦହି-ଅଧା କପ, କରୁକଣ ଅଟା-୧ ଗମତ, କଞ୍ଚା ଲଙ୍କା-୧ଟି, କଟା ଧଣିଆପତ୍ର-୧ ବଡ଼ ଗମତ, ଲୁଣ-ସ୍ୱାଦ ଅନୁସାରେ, ହଳଦୀ- ୧/୪ ଗମତ, ଦେଙ୍କି ସୋଡା କିମ୍ବା ରଗେ- ୧/୪ ଗମତ, ପାଣି-ଆବଶ୍ୟକ ଅନୁସାରେ, ତେଲ ।

ପ୍ରସ୍ତୁତୀ- ବ୍ୟାଟର ପ୍ରସ୍ତୁତ କରିବା ପାଇଁ ପ୍ରଥମେ ଏକ ପାତ୍ରରେ ସୁଜି ଓ ଦହି ମିଶେଇଦେ । ସେଥିରେ ଅଳ୍ପ

ଅଳ୍ପ ପାଣି ଭାଲି ମଧ୍ୟମ ଓ ଗାଢ଼ ବ୍ୟାଟର ପ୍ରସ୍ତୁତ କରନ୍ତୁ । ଏବେ ଏହାକୁ ୧୦-୧୫ ମିନିଟ୍ ପାଇଁ ଗୋଡ଼େଇ ରଖିଦେବେ ସେପରି ସୁଜି ଫୁଲିଯିବ । ସେତେବେଳେ ସୁଜି ଫୁଲିଯିବ ସେଥିରେ କରୁକଣ କରାଯାଇଥିବା ବିଗୁ ପକାଇବା ସହିତ ଅଟା, କଞ୍ଚା ଲଙ୍କା ଓ ଲୁଣ ବି ମିଶେଇଦେ । ବ୍ୟାଟରକୁ ଖୁବ୍ କଳି ଭାବରେ ମିଶେଇ ଦିଅନ୍ତୁ । ପ୍ରସ୍ତୁତ କରିବାର ଦିନି ସମୟ ପରେ ବ୍ୟାଟରରେ ଦେଙ୍କି ଯୋଡ଼ା ବା ଛେନା ପକାଇ ଦୁଇଟି ମିଶେଇଦେ । ଏପରି କରିଲେ ଚିଲା ଫୁଲିବ ଓ ନରମ ହେବ । ଏବେ ଏକ ନନ୍-ଷ୍ଟିକ୍ ଡାଏ ଗମତ କରି ସେଥିରେ ଅଳ୍ପ ତେଲ ଲଗାନ୍ତୁ । ଏବେ ବ୍ୟାଟର ଏକ ଗମତ ନେଇ ଡାଏ ଉପରେ ଗୋଲ ଆକାର କରି ଖେଳେଇ ଦିଅନ୍ତୁ । ଏବେ ଏହି ଚିଲାକୁ ଘୋଡ଼େଇ ଦେବେ । ଧିମା ଆଞ୍ଚରେ ୨-୩ ମିନିଟ୍ ପର୍ଯ୍ୟନ୍ତ ରଖିବା ପରେ ଏହାକୁ ଉଲଟେଇ ଦେବେ । ଭଲ ଭାବରେ ସିଝିବା ପରେ ଏହାକୁ ପେଟେଇ କାଢ଼ି ଦିଅନ୍ତୁ । ଚିଲାକୁ ଚଟଣି, ଦହି ବା ଚମଚେ ସ୍ୱାଦ ସହିତ ଗମତ ଗମତ ପରଷିବେ । ଏହା ଖାଇବାକୁ ଖୁବ୍ ସୁବିଧ୍ୟ ।

ଲାଭ-ବିଗୁରୁରେ ଆୟରନ୍, ପୋଟାସିୟମ, କିଟାମିନ୍-ବି୯ (ଫୋଲେଟ୍), ଆଣ୍ଟିଅକ୍ସିଡେଣ୍ଟ ଭରପୁର ମାତ୍ରାରେ ମିଳେ ଯାହା ହିପୋକ୍ଲୋରିଡ୍ ଓ ରକ୍ତ ଦୁର୍ବଳ କରେ, ରକ୍ତଗଣତା ନିୟନ୍ତ୍ରଣ କରେ ଓ କ୍ୱାମିନରେ ସୁଧାର ଆଣେ । ଏଥିରେ ଥିବା ପାଇକର କୋଷକାଠିକ୍ୟ ସମସ୍ୟାକୁ ଦୂର କରେ ଓ ଆତ୍ମଗୁଡ଼ିକୁ ସୁସ୍ଥ ରଖେ ।

ଆଜିର ରାଶିଫଳ

ଜ୍ୟୋତିଷିକ ବିଶ୍ୱନାଥ ପରିଡ଼ା
ନିମାପଡ଼ା, ପୁରୀ,
ମୋ: ୯୭୭୭୨୫୨୨୪୦

ମେଷ ଦିନଟି ସାମାନ୍ୟ ରହିବ । ଆତ୍ମବିଶ୍ୱାସର ଅଭାବ ଦେଖାଦେବ । ମନ ଚିନ୍ତିତ ରହିପାରେ । ଅଧିକ ସ୍ଥିତି ଭଲ ରହିବ ନାହିଁ । ଭବିଷ୍ୟତ ଅଧିକ ଦୂରରେ ରହିବ । ପ୍ରେମୀଙ୍କ ସହିତ ସମୟ ଅତିବାହିତ କରିବେ ।

ବୃଷ ଦିନଟି ଖୁବ୍ ଭଲରେ ବିତିବ । ବୈବାହିକ ଜୀବନ ସୁଖମୟ ରହିବ । ଧାର୍ମିକ କାର୍ଯ୍ୟରେ ମନ ଲାଗିବ । ପିତାଙ୍କ ସହଯୋଗ ପାଇବେ । ସ୍ୱାସ୍ଥ୍ୟରେ ସୁଧାର ହେବ । ଅଧିକ ସ୍ଥିତି ଖୁବ୍ ଭଲ ରହିବ ।

ମିଥୁନ ଦିନଟି ଆପଣଙ୍କ ପାଇଁ ସାମାନ୍ୟ ରହିବ । ମାନସିକ ଗପ ରହିପାରେ । କାର୍ଯ୍ୟକ୍ଷେତ୍ରରେ କାମର ଅଧିକତା ରହିବ । କାରବାର ସ୍ଥିତିରେ ସୁଧାର ହୋଇପାରେ । ନିବେଶ କରିବା ପୂର୍ବରୁ ପରାମର୍ଶ ନିଅନ୍ତୁ ।

କର୍କଟ ଆଜିର ଦିନଟି ଖୁବ୍ ଦୁର୍ଦ୍ଦିନ । ମାନସିକ ସ୍ଥିତି ଠିକ୍ ରହିବ ନାହିଁ । ଜୀବନରେ ବ୍ୟସ୍ତତା ଅଧିକ ରହିବ । ବ୍ୟବସାୟର ଠାରୁ ଦୂରରେ ରୁହନ୍ତୁ । ଗଣିତ ପାଇଁ ଅନ୍ୟ କୌଣସି ସ୍ଥାନକୁ ଯାଇପାରିବ ।

କିଚ୍ଚ ଜୀବନରେ ବଡ଼ ପରିବର୍ତ୍ତନ ଆସିପାରେ । ବ୍ୟାପାରରେ ଲାଭ ମିଳିବ । ଛୁମ୍ବକ ଯୋଗ ରହିଛି । ଖର୍ଚ୍ଚ ବି ବଢ଼ିବ । କିନ୍ତୁ ବିଭିନ୍ନ ସେଠାରୁ ଧନ ଆଗମନ ହୋଇପାରେ । ପ୍ରେମ ଜୀବନ ଖୁବ୍ ଭଲ ରହିବ ।

କନ୍ୟା ମନକୁ ଶାନ୍ତ ରଖନ୍ତୁ । ସୈଦ୍ଧିକାଳୀନ ବକାୟ ରଖିବେ । ଶାନ୍ତତା ସହିତ କୌଣସି କାମ ନକଲେ ଭଲ । ଅତି ଉତ୍ସାହୀ ନହେଲେ ଭଲ । ଅଧିକ ପସ ଆଜି ଠିକ୍ ରହିବ । ପ୍ରେମ ଜୀବନରେ ସୁଖ ପାଇବେ ।

ତୁଳା ଦିନଟି ଖୁବ୍ ଭଲ । ମାନସିକ ଚିନ୍ତା ଦୂର ହେବ । ସୈଦ୍ଧିକ ସହିତ କାମ କରିବେ । ବ୍ୟାପାରରୁ ଲାଭ ମିଳିବ । ପ୍ରମୋଦନର ଅବସର ପାଇବେ । ଆତ୍ମବିଶ୍ୱାସରେ ଭରି ରହିବେ । ପରିବାରର ସହଯୋଗ ମିଳିବ ।

ବିଛା ଆପଣଙ୍କ ପାଇଁ ଦିନଟି ଖୁବ୍ ଭଲ । ମିତ୍ରଙ୍କ ସହଯୋଗରେ ଆପଣ ବୃଦ୍ଧି ଯୋଗ ରହିବ । ଗଣିତ ଓ ବ୍ୟାପାରରେ ଖୁବ୍ ଲାଭ ପାଇବେ । ପରିବାରର ସହଯୋଗରେ ଅଧିକତ୍ରଣ କାମ ପୂରା ହେବ ।

ଧନୁ ଜୀବନରେ ସକାରାତ୍ମକତା ପରିବର୍ତ୍ତନ ଆସିବ । ଆତ୍ମବିଶ୍ୱାସ ବୃଦ୍ଧି ହେବ । ମନ ଶାନ୍ତ ରହିବ । ଜୀବନସାଥୀ ସହିତ ସମୟ ବିତେଇବେ । ବ୍ୟାପାର, ଚାକିରିରେ ବଡ଼ ପରିବର୍ତ୍ତନ ଦେଖାଦେଇପାରେ ।

ମକର ଦିନଟି ଭଲ । ଗଣିତ, ବ୍ୟାପାର, ପ୍ରେମ ସର୍ବଜି ବିଦ୍ଧି ରହିବ । ଆଜି ଯେଉଁ କାମ କରିବେ ସଫଳତା ମିଳିବ । ପରିବାର ସହିତ ସମୟ ଅତିବାହିତ କରିବେ । ବିବାହ ସ୍ଥିର ହୋଇପାରେ ।

କୁମ୍ଭ ଦିନଟି ମିଶ୍ଟିତ ଫଳପ୍ରାପ୍ତ । ଆତ୍ମବିଶ୍ୱାସ ଖୁବ୍ ରହିବ । ଗଣିତ ଓ ବ୍ୟାପାରରେ ସମସ୍ୟା ସମ୍ପୂର୍ଣ୍ଣ ହେବେ । ଆପଣ ବୃଦ୍ଧି ହୋଇପାରେ । ଗ୍ରେଷ୍ଟ ନକଲେ ଲାଭରେ ରହିବେ । ଆପଣ ବୃଦ୍ଧି ଯୋଗ ଅଛି ।

ମୀନ ଆଜି ସାବଧାନ ହୋଇ ରହିବେ । ଭବିଷ୍ୟତ ଖର୍ଚ୍ଚ କରିବେ । ନହେଲେ କରଳ ସ୍ଥିତି ଆସିପାରେ । ଗଣିତ ଓ ବ୍ୟାପାରରେ ଅତିକ୍ରମ ଦୀର୍ଘତ୍ରା ମିଳିପାରେ । ସ୍ୱାସ୍ଥ୍ୟର ଧ୍ୟାନ ରଖିବେ । ପ୍ରେମୀଙ୍କ ସହିତ ସମୟ ବିତେଇବେ ।

