

# ନିଜର

ମନୋରଞ୍ଜନ

ସାମାଜିକ ବଡ଼ ଉପହାର



୧୭ ପୃଷ୍ଠା

ରବିବାର ମାଧ୍ୟାହ୍ନ

ରବିବାର, ୧୨ ଏପ୍ରିଲ ୨୦୨୬

## ଓଡ଼ିଆ ନବବର୍ଷ 'ମହାବିଷୁବ ସଂକ୍ରାନ୍ତି'



# ଶ୍ରୀ ରାମକୃଷ୍ଣ ଚରିତାମୃତ

## ■ ମନୋଜ କୁମାର ମହାପାତ୍ର

ବାସ୍ତବରେ ତାଙ୍କ ଜୀବନରେ ମାନବ-ଜୀବନର ବହୁମୁଖୀ ଜଟିଳ ସମସ୍ୟାର ସୂତ୍ର ଓ ଦୃଶ୍ୟ ରହିଥିଲା । ମାନବତାର ସମଗ୍ର ଆଧ୍ୟାତ୍ମିକ ଇତିହାସ ମଧ୍ୟରେ ତାଙ୍କର ପରାଶ ବର୍ଷର ଜୀବନକାଳ ମଧ୍ୟରେ ଅଳ୍ପ ସମୟ ପାଇଁ ସେ ଲୀନ ହେଇଯାଇଥିଲେ । ଏବଂ ଏହି ସ୍ୱଳ୍ପ ଅବଧିରେ ଏଭଳି କୌଣସି ଧର୍ମ ନଥିଲା ଯାହା ଅନୁସାରେ ସେ ଜୀବନ ବିତେଇ ନଥିଲେ । ଏମିତି କୌଣସି ସତ୍ୟ ବାକି ନଥିଲା ଯାହାର ଅନୁଭୂତି ସେ ପ୍ରାପ୍ତ କରିନଥିଲେ । ତାଙ୍କ ଜୀବନ ଏହିଭଳି ଭାବରେ ବିବିଧ ମାନବୀୟ ବିଚାରଧାରାର ଏକ ବିଶାଳ ସଂଗମ ହୋଇଯାଇଥିଲା, ଯେଉଁଠି କ୍ଳାନ୍ତ-ଶୁକ୍ତ ଯାତ୍ରାମାନେ ଆସି ପହଞ୍ଚିଥିଲେ ଏବଂ ନିଜର ଆଧ୍ୟାତ୍ମିକ ପିପାସା ଶାନ୍ତ କରିପାରୁଥିଲେ । ଏତଦୁପରେ ଅନୁପମ ବ୍ୟକ୍ତିତ୍ୱର ସାର୍ବଭୌମ ସଦେଶ ପ୍ରତି ଜାତି, ବର୍ଣ୍ଣ, ଧର୍ମ ନିର୍ବିଶେଷରେ ସମସ୍ତେ ତାଙ୍କର ଶରଣ ପଶୁଥିଲେ, ଏଥିରେ ଆଶ୍ଚର୍ଯ୍ୟ ହେବାର କିଛି ନାହିଁ ।

କିନ୍ତୁ ବାରମ୍ବାର ଭାବସମାଧିରେ ଲୀନ ହେବା ଓ ଅଗଣିତ ଭକ୍ତଙ୍କ ଆଗମନରେ ସେମାନଙ୍କ ସହିତ ଆଧ୍ୟାତ୍ମିକ ଆଲୋଚନା କରିବା ଫଳରେ ତାଙ୍କର ଦୁର୍ବଳ ଶରୀର ଭଗ୍ନ ହେବାକୁ ଲାଗିଲା । କେବେ କେବେ ଛୋଟ ବାଳକ ରୁଷିଲା ଭଳି ଜଗତ୍ପାତାକ ସମ୍ମୁଖରେ ଅଝଟ କରି କହୁଥିଲେ - 'ତୁମେ ଏଭଳି ଲୋକଙ୍କୁ କାହିଁକି ଏଠାକୁ ଆଣୁଛ, ଯେଉଁମାନେ ଦୁଧରେ ପାଞ୍ଚ-ଗୁଣା ପାଣି ମିଶିଲା ଭଳି ବ୍ୟକ୍ତିତ୍ୱ । ଆଉ ଏହି ଜଳ ଶୁଖାଇବା ପାଇଁ ଫୁଙ୍କି ଫୁଙ୍କି ମୋ ଆଖି ନଷ୍ଟ ହୋଇଗଲାଣି, ମୋ ସ୍ୱାସ୍ଥ୍ୟ ଭାଙ୍ଗି ଗଲାଣି । ଏହା ମୋ ମୁହଁର କଥା ନୁହେଁ ଯଦି ତୁମେ ଏୟା କରିବାର ଅଛି, ତେବେ ମା' ତୁମେ ନିଜେ କର ।' ଏଠାରେ (ନିଜ ଶରୀରକୁ ଇଙ୍ଗିତ କରି) ଗୋଟିଏ ଫୁଟା ଢୋଲର ସେବା ଛଡ଼ା ଆଉ ଏଥିରେ ଅଛି କ'ଣ ? ଯଦି ତୁମେ ଦିନରାତି ଏହାକୁ ପିଟି ଚାଲିବ, ତେବେ ଥରେ ଭାବି ଦେଖତ, ଏହି ଦେହ କେତେଦିନ ଚାଲିବ ? ତଥାପି ନିଜର ଭୟାନକ ଶାରୀରିକ ଶ୍ରମ ସତ୍ତ୍ୱେ, ସତ୍ତ୍ୱ ଆତ୍ମାମାନଙ୍କୁ ଆଧ୍ୟାତ୍ମିକ ଶାନ୍ତି ପ୍ରଦାନ କରିବା ପ୍ରୟାସରେ କେବେ ବି କିଞ୍ଚିତ ମାତ୍ର ହେଲା କରୁନଥିଲେ, ଯଦିଓ ଲୋକେ ସମୟ ଅସମୟରେ ତାଙ୍କ ପାଖକୁ ଆସୁଥିଲେ । ଦୃଶ୍ୟ ଓ ଅଜ୍ଞାନରେ ଭରା ମାନବଜାତି ପ୍ରତି ଅସୀମ କରୁଣା ଝରିପଡ଼ୁଥିଲା, ଯାହା ଫଳରେ ତାଙ୍କର ନିଜ କ୍ଷତିକ ଅସୁସ୍ଥତାର ଭାବ ତିରୋହିତ ହେଇଯାଇଥିଲା । ସେ କାତର ହୋଇ ଚିଲେଇ କହୁଥିଲେ -

ବାରମ୍ବାର ଯଦି ମୁଁ କୁକୁର ଜନ୍ମ ନେବି, ଯଦି କିଛି ଆତ୍ମାର ସହାୟତା ଓ ଉପକାର କରିପାରିବି ତେବେ ସେଥିପାଇଁ ମୁଁ ପ୍ରସ୍ତୁତ ଅଛି ମା' । ଗୋଟିଏ ବ୍ୟକ୍ତିର କଲ୍ୟାଣ ନିମନ୍ତେ ମୁଁ ଏଭଳି କୋଡ଼ିଏ-ହଜାର ଶରୀର ତ୍ୟାଗ କରିବାକୁ ପ୍ରସ୍ତୁତ ଅଛି । ଗୋଟିଏ ମନୁଷ୍ୟକୁ ସହାୟତା କରିପାରିବା ସତରେ ଏକ ସୌଭାଗ୍ୟର କଥା । ସମସ୍ତଙ୍କ ପ୍ରତି ତାଙ୍କର କରୁଣା ଏଭଳି ଗଭୀର ଥିଲା ଯେ ସେ ସମାଧିରେ ମଗ୍ନ ରହିବା କାରଣ ଯୋଗୁ କେବେ କେବେ ନିଜକୁ ଦୋଷୀ ବୋଲି ଭାବୁଥିଲେ । କାହିଁକି ନା ତାଙ୍କୁ ଲାଗୁଥିଲା ଯେ ଏହି ସମାଧିରେ ଯେଉଁ ସମୟ ବ୍ୟତୀତ ହେଉଛି, ସେଥିରେ ସେ ଲୋକଙ୍କର ଆଧ୍ୟାତ୍ମିକ କଲ୍ୟାଣ କରିପାରିଥାନ୍ତେ ।

୧୮୮୪ ଖ୍ରୀଷ୍ଟାବ୍ଦର ସାରା ଶ୍ରୀଷ୍ଟମାସ ପ୍ରବଳ ଗରମ ଯୋଗୁ ତାଙ୍କୁ ବଡ଼ କଷ୍ଟ ସହିବାକୁ ପଡ଼ିଥିଲା । ନିଜ ଶରୀରରେ ବରଫ ଘଷି ଅଳ୍ପ କଷ୍ଟ ଦୂର କରୁଥିଲେ । ଏହା ଦେଖି ଭକ୍ତମାନେ ପ୍ରତିଦିନ ବରଫ ଆଣିବାକୁ ଲାଗିଲେ । ସବୁବେଳେ ବରଫ ଲଗାଇବା ଫଳରେ ଶ୍ରୀ ରାମକୃଷ୍ଣଙ୍କର ଗଳାରେ ପୀଡ଼ା ଆରମ୍ଭ ହେବାକୁ ଲାଗିଲା । ପ୍ରଥମରୁ ପୀଡ଼ା ଅତି ସୀମାନ୍ତ ଥିବାରୁ ଭକ୍ତମାନେ ସେଥିପ୍ରତି ଏତେବା ନଜର ଦେଇନଥିଲେ । କିନ୍ତୁ ମାସେ ଭିତରେ କଷ୍ଟ ଏଭଳି ଅଧିକ ହେଲା ଯେ ଶିଷ୍ୟଗଣ ଚିନ୍ତିତ ହୋଇପଡ଼ିଲେ ଏବଂ ସେମାନେ କଣ୍ଠରୋଗ ବିଶେଷଜ୍ଞଙ୍କୁ ଡ଼କାଇ ଏହାର ପରୀକ୍ଷା କରାଇଲେ । ବହୁତ ଔଷଧ ଖାଇଲା ପରେ ମଧ୍ୟ ତାଙ୍କର ଚିକିତ୍ସା କଷ୍ଟର ହୁଏ ହେଲାଣି । ବିଶେଷ କରି ପୂର୍ଣ୍ଣିମା ଓ ଅମାବାସ୍ୟା ଦିନରେ ସେହି ପୀଡ଼ା ପ୍ରଚଣ୍ଡ ହେଇ ଉଠୁଥିଲା ଯାହାଫଳରେ କଠିନ ଖାଦ୍ୟ ଖାଇବା ଅସମ୍ଭବ ହେଇପଡ଼ିଲା । ଚିକିତ୍ସକମାନେ ତାହାର ନିଦାନରେ 'ବନ୍ଧାକର ରୋଗ' ବୋଲି ନିର୍ଣ୍ଣୟ କଲେ । ଶ୍ରୀ ରାମକୃଷ୍ଣ, ତାଙ୍କର ସମସ୍ତ ପରାମର୍ଶ ମାନୁଥିଲେ, କେବଳ ଭାବ ସମାଧିକୁ ରୋକି ପାରୁନଥିଲେ ଏବଂ ନିଜର ସ୍ୱର-ଯନ୍ତ୍ରକୁ ଆରାମ ଦେଇପାରୁନଥିଲେ । ଯେବେ ସେ ଲକ୍ଷ୍ମର ଚର୍ଚ୍ଚା କରୁଥିଲେ, ସେତେବେଳେ ଶରୀରର ଭାବ ଛାଡ଼ି ସମାଧିରେ ଭୁବି ଯାଉଥିଲେ । ଏହି ପ୍ରକାରେ ତାଙ୍କ ପାଖକୁ ଶାନ୍ତି କାମନା ପାଇଁ ଆସୁଥିବା ସଂସାରତାପ-ତପ୍ତ ଲୋକଙ୍କ ସମ୍ମୁଖରେ ତାଙ୍କର ବାଣୀ ଥିବାର ନାଁ ଧରୁନଥିଲା । ସୁତରାଂ ଏଥିରେ କିଛି ଆଶ୍ଚର୍ଯ୍ୟ ହେବାର ନାହିଁ ଯେ ତାଙ୍କର ସ୍ୱାସ୍ଥ୍ୟ ଆହୁରି ଶୋଚନୀୟ ହେଇଯାଇଥିଲା । (କ୍ରମଶଃ) ଫୋନ୍-୯୯୩୭୨୯୨୦୩୯



# ଭଗବାନ ବିଷ୍ଣୁଙ୍କ ପ୍ରିୟ ମାସ ବୈଶାଖ

ପଣ୍ଡିତ ସୋମନାଥ ଦାଶ

ହିନ୍ଦୁ ପଞ୍ଚାଙ୍ଗ ଅନୁସାରେ ୧୨ମାସ ମଧ୍ୟରୁ ବୈଶାଖ ମାସ ଅନ୍ୟତମ । ପୁରାଣ ଅନୁସାରେ, ଏହି ମାସରେ ଜଳ ଦାନ କରିବା ଅବା ଦୁଷ୍ଟାର୍ଥକୁ ପାଣି ପିଆଇବା ଦ୍ୱାରା ଭଗବାନ ବିଷ୍ଣୁ, ବ୍ରହ୍ମା ଓ ଶିବ ତ୍ରିଦେବ ପ୍ରସନ୍ନ ହୋଇଥାନ୍ତି । ବୈଶାଖ ମାସ ଅପ୍ରେଲ ୧୨ରୁ ଆରମ୍ଭ ହୋଇଛି, ମେ ୧୦ ତାରିଖରେ ଏହା ଶେଷ ହେବ । ଏହି ମାସ ବିଷ୍ଣୁଙ୍କର ବେଦରେ ଉଲ୍ଲେଖ ରହିଛି - ବୈଶାଖ ସମାନ ମାସ ନାହିଁ, ସତ୍ୟଯୁଗ ସମାନ ଯୁଗ ନାହିଁ, ବେଦ ସମାନ କିଛି ଶାସ୍ତ୍ର ନାହିଁ ଓ ଗଙ୍ଗା ସମାନ କିଛି ତୀର୍ଥ ନାହିଁ । ଧର୍ମ ଗ୍ରନ୍ଥ ଅନୁସାରେ ସ୍ୱୟଂ ବ୍ରହ୍ମା ବୈଶାଖ ମାସକୁ ସବୁଠାରୁ ଉତ୍ତମ ମାସ ବୋଲି ବିତାଇଛନ୍ତି । ଭଗବାନ ବିଷ୍ଣୁଙ୍କୁ ପ୍ରସନ୍ନ କରିବା ପାଇଁ ବୈଶାଖ ସମାନ କୌଣସି ମାସ ନାହିଁ । ଯିଏ ବୈଶାଖ ମାସରେ ସୁଯ୍ୟୋଦୟ ପୂର୍ବରୁ ସ୍ନାନ କରେ, ତାହାପରେ ଭଗବାନ ବିଷ୍ଣୁ ସନ୍ତୁଷ୍ଟ ହୋଇଥାନ୍ତି । ସବୁପ୍ରକାର ଦାନରେ ଯେଉଁ ପୁଣ୍ୟ ମିଳିଥାଏ, ସବୁ ତୀର୍ଥରେ ଯେଉଁ ଫଳ ମିଳିଥାଏ, ବୈଶାଖ ମାସରେ କେବଳ ଜଳଦାନ କରିବା ଦ୍ୱାରା ସମସ୍ତ ପୁଣ୍ୟ ପ୍ରାପ୍ତ ହୋଇଥାଏ । ଧର୍ମ ଗ୍ରନ୍ଥ ଅନୁସାରେ, ଯିଏ ଏହି ମାସରେ ଜଳଦାନ ନକରିପାରେ, ଯଦି ଅନ୍ୟକୁ ଏହି ମାସରେ ଜଳଦାନ

ମହତ୍ତ୍ୱ ରୁଖାଏ, ତେବେ ମଧ୍ୟ ତାର ଶ୍ରେଷ୍ଠ ଫଳ ପ୍ରାପ୍ତ ହୋଇଥାଏ । ଏହି ମାସରେ ଦୁଷ୍ଟାର୍ଥକୁ ଜଳଦାନ କରିବା ଦ୍ୱାରା ଭଗବାନ ବିଷ୍ଣୁ, ଭଗବାନ ମହାଦେବ ଓ ବ୍ରହ୍ମା ସନ୍ତୁଷ୍ଟ ହୋଇ ଜଳଦାନର ସର୍ବପାପ ନାଶ କରିଥାନ୍ତି । ଅନ୍ୟ ମାନଙ୍କ ପ୍ରତି ସଦଭାବର ଯୋଷଣା କରିବା ତଥା ଅନ୍ୟ ମାନଙ୍କର ଉପକାର କରିବା ମନୋଭାବକୁ ଦାନଶୀଳତା ବୋଲାଯାଏ । ଦାନ ହିଁ ବିଶ୍ୱପ୍ରେମ । ଦରିଦ୍ରମାନଙ୍କ ପ୍ରତି ଉଦାରତାର ଅନ୍ୟ ନାମ ଦାନ । ଦାନ ବଦାନ୍ୟତାକୁ ରୁଖାଏ । ଅଭାବଗ୍ରସ୍ତଙ୍କୁ ସାହାଯ୍ୟ କରିବା ଲାଗି ଯାହା ଯାହା ଦିଆଯାଏ ତାହା ଦାନ । ବ୍ୟାପକ ଅର୍ଥରେ ଦାନ ପ୍ରେମ, ବଦାନ୍ୟତା ଓ ସଦଭାବନାକୁ ରୁଖାଏ । ବ୍ରହ୍ମଦର୍ଶୀ ମାନଙ୍କ ଦୃଷ୍ଟିରୁ ମାନବ ସମାଜ ପ୍ରତି ସାର୍ବଜନୀନ ସଦଭାବନା ଓ ପରମାତ୍ମାଙ୍କ ପ୍ରତି ବିଶ୍ୱଜ୍ଞତମ ଭକ୍ତିକୁ ଦାନ ବୋଲାଯାଏ । ହୃଦୟକୁ ବିଶାଳ କରିବାକୁ ପଡ଼ିବ । ଧନ ସମ୍ପଦକୁ ତୁଚ୍ଛ ଜ୍ଞାନ କରି ଦରିଦ୍ରମାନଙ୍କର ମଧ୍ୟରେ ବାଣ୍ଟିବାକୁ ପଡ଼ିବ । ଏପରି ଦାନ କଲେ ଆପଣଙ୍କ ଭିତରେ ଅଦ୍ୱୈତ ଜ୍ଞାନ, ସମାଧି ଓ ବିଶ୍ୱପ୍ରେମ ଜାଗ୍ରତ ହେବ । କର୍ମକାଣ୍ଡ ବିଶାରଦ, ସେକ୍ଟର-୭, ସିଡିଏ, କଟକ, ଦୂରଭାଷ : ୭୦୦୮୦୦୦୮୯୮



# ଓଡ଼ିଆ ନବବର୍ଷ 'ମହାବିଷୁବ ସଂକ୍ରାନ୍ତି'

## ଦିଲ୍ଲୀପ ଶତପଥୀ

ଏହି ମାଟିର ସାମାଜିକ ଚଳଣି ଏବଂ ପରମ୍ପରାକୁ ନେଇ ପାଳିତ ପର୍ବପର୍ବାଣୀ ମଧ୍ୟରେ ଅନେକ ବିଜ୍ଞାନ ସମ୍ମତ ଏବଂ ଶାରୀରିକ ମାନସିକ ହିତ ପାଇଁ ଉଦ୍ଦିଷ୍ଟ ଥାଏ । ସୂର୍ଯ୍ୟ ଚନ୍ଦ୍ର, ଗ୍ରହ ନକ୍ଷତ୍ର, ଦିବସ ନିଶି, ନଦୀ ସାଗର, ବାୟୁ ଅମ୍ଳ, ମାଟିକୁ ନେଇ ଏ ଜୀବନ । ସରଳ ସୁନ୍ଦର ଜୀବନ ଧାରଣ ପାଇଁ କିଛି ନୀତିକାନ୍ତି, ପର୍ବପର୍ବାଣୀ, ପୂଜା, ଉତ୍ସବ, ମହୋତ୍ସବ ସବୁର ଆୟୋଜନ ଏବଂ ପ୍ରୟୋଜନ ।

ସୂର୍ଯ୍ୟ ସକଳ ଶକ୍ତିର ଆଧାର । ଜ୍ୟୋତିଷ ତତ୍ତ୍ୱ ଅନୁଯାୟୀ ରବି ସଂକ୍ରମଣକାଳୀନ ଗ୍ରହଚକ୍ର ଅନୁସାରେ ୧୨ଟି ରାଶିଚକ୍ର ରହିଛି । ଏଣୁ ପୃଥିବୀର ବାର୍ଷିକ ଗତିଦ୍ୱାରା ନିଜ କକ୍ଷପଥରେ ସୂର୍ଯ୍ୟକୁ ପରିକ୍ରମା କରୁଥିବାବେଳେ ବାର ମାସରେ ବିଭିନ୍ନ ଅବସ୍ଥାନରେ ରହି ସୂର୍ଯ୍ୟଙ୍କର ଗୋଟିଏ ରାଶିଚକ୍ର ଅନ୍ୟ ଗୋଟିଏ ରାଶିଚକ୍ରକୁ ସଂକ୍ରମଣ କରୁଥିବା ସମୟକୁ ସଂକ୍ରାନ୍ତି ରୂପେ ଗଣାଯାଏ । ଏହା ହେଉଛି ଓଡ଼ିଆ ମାସର ଆରମ୍ଭ ବା ପ୍ରଥମ ଦିନ । ପ୍ରତି ମାସରମ୍ଭରେ ଗୋଟିଏ ସଂକ୍ରାନ୍ତି ପଡ଼ିଲେ ଓଡ଼ିଆ ପଞ୍ଜିକାନୁଯାୟୀ ସୂର୍ଯ୍ୟଙ୍କର ରାଶିଚକ୍ର ନାନାଦିଗରେ ସଂକ୍ରାନ୍ତି ଗୁଡ଼ିକ ପହିଲା ବୈଶାଖ ଅର୍ଥାତ ମେଷ ସଂକ୍ରାନ୍ତିରୁ ଆରମ୍ଭ ହୋଇ ଯଥାକ୍ରମେ ବୃଷ, ମିଥୁନ, କର୍କଟ, ସିଂହ, କନ୍ୟା, ତୁଳା, ବିଛା, ଧନୁ, ମକର, କୁମ୍ଭ, ମୀନ ଏହିପରି ବର୍ଷରେ ବାରଟି ସଂକ୍ରାନ୍ତି ପଡ଼ିଥାଏ । ବର୍ଷର ସମସ୍ତ ସୌରମାସ ସଂକ୍ରାନ୍ତି ଅଟେ କିନ୍ତୁ ଅଧିକାଂଶ ବା ମଳମାସ ସଂକ୍ରାନ୍ତି ନୁହେଁ । ଅର୍ଥାତ ଅଧିକାଂଶରେ ସଂକ୍ରାନ୍ତି ନଥାଏ ।

ବର୍ଷର ପ୍ରଥମ ସଂକ୍ରାନ୍ତି 'ମହା ବିଷୁବ ସଂକ୍ରାନ୍ତି' ବା 'ପଶା ସଂକ୍ରାନ୍ତି' ଏବଂ 'ହନୁମାନ ଜୟନ୍ତୀ' ଭାବରେ ପାଳନ ହୋଇଥାଏ । ମହାବିଷୁବ ସଂକ୍ରାନ୍ତି କେବଳ ଓଡ଼ିଶାର ଜନଜୀବନ ମଧ୍ୟରେ ସୀମିତ ନାହିଁ, ଦେଶବିଦେଶରେ ଏହା ଭିନ୍ନ ଭିନ୍ନ ନାମରେ ପାଳନ କରାଯାଏ । ପଞ୍ଜାବରେ 'ବୈଶାଖୀ', ଆସାମରେ 'ବିହୁ', ମିଥୁଳାରେ 'କୁଇର ଶିତଲ', ବଙ୍ଗଳାରେ 'ନବବର୍ଷ', କର୍ଣ୍ଣାଟକରେ 'ବିଷୁପର୍ବ', କେରଳରେ 'ବିଷୁ' ଏବଂ ତାମିଲନାଡୁରେ 'ପୁଆଣ୍ଡୁ' ନାମରେ ଏହି ଦିନଟିକୁ ପାଳନ କରାଯାଏ ।

ବୈଜ୍ଞାନିକ ଦୃଷ୍ଟି କୋଣରୁ ଦେଖିଲେ ପୃଥିବୀକୁ ଦୂର ଗୋଲାକାରରେ ବିଭକ୍ତ କରୁଥିବା ବିଷୁବ ରେଖା ଉପରେ ସୂର୍ଯ୍ୟ ବର୍ଷରେ ଦୁଇଥର ଅବତୀର୍ଣ୍ଣ ହୁଅନ୍ତି । ଗୋଟିଏ ଥର ମାର୍ଚ୍ଚ ୨୧ ତାରିଖ ଏବଂ ଅନ୍ୟଥର ସେପ୍ଟେମ୍ବର ୨୩ ତାରିଖ ଦିନ । ଏହି ଦୁଇ ଦିନ ଏବଂ ରାତିର ଅବଧି ୧୨ଘଣ୍ଟା ହିଁ ହୋଇ ଥାଏ । ଏହି ସମୟରେ ସୂର୍ଯ୍ୟଙ୍କର କିରଣ ସିଧାସଳଖ ଭୂମଧ୍ୟ ରେଖା ଉପରେ ପଡ଼ିଥାଏ, ଯାହାକୁ 'ଇକୁଇ ନକ୍ତ' ବା ବିଷୁବ ଦିନ କୁହାଯାଏ । ମାର୍ଚ୍ଚ ୨୧ରେ ଉତ୍ତର ଗୋଲାକାରରେ ବସନ୍ତ ଋତୁ ଏବଂ ଦକ୍ଷିଣ ଗୋଲାକାରରେ ଶରତ ଋତୁ ହୋଇଥାଏ ।

ସେହିପରି ସେପ୍ଟେମ୍ବର ୨୩ରେ ଉତ୍ତର ଗୋଲାକାରରେ ଶରତ ଋତୁ ଏବଂ ଦକ୍ଷିଣ ଗୋଲାକାରରେ ବସନ୍ତ ଋତୁ ହୋଇଥାଏ । ଏହି ଦିନରେ ପୃଥିବୀର ଅକ୍ଷ ସୂର୍ଯ୍ୟଙ୍କ ଆଡ଼କୁ କିମ୍ବା ସୂର୍ଯ୍ୟଙ୍କ ଠାରୁ ଢଳି ହୋଇ ନଥାଏ । ଏହି ବିଶେଷ ଦୁଇ ଦିନର ପରବର୍ତ୍ତୀ ସୌର ଚଳନ ବା ସଂକ୍ରାନ୍ତି ଯଥାକ୍ରମେ କାର୍ତ୍ତିକ ମାସର 'ଜଳ ବିଷୁବ' ସଂକ୍ରାନ୍ତି ଏବଂ ବୈଶାଖ ମାସରେ 'ମହା ବିଷୁବ' ସଂକ୍ରାନ୍ତି ନାମରେ ବିଦିତ ହୋଇଥାଏ । ବିଦିକ ରୀତି ଅନୁସାରେ ସୂର୍ଯ୍ୟ ଦେବଙ୍କ ବିଷୁବ ବିନ୍ଦୁରେ ଅବସ୍ଥାନ ହେଉଛି ବର୍ଷ ଆରମ୍ଭ ମେଷରୁ ବୃଷକୁ ଚଳନ ।

ସୂର୍ଯ୍ୟଙ୍କର ସକଳ କିରଣ ପୃଥିବୀ ଉପରେ ପଡ଼ୁଥିବାରୁ, ପୃଥିବୀର ଉତ୍ତମ ବୃଦ୍ଧି ପାଇଥାଏ । ସେଥିପାଇଁ ଶରୀରକୁ ଠିକ ରଖିବା ପାଇଁ ଏବଂ ପେଟ ଥଣ୍ଡା ପାଇଁ ଚୁଟ, ଗହମ, ମଟର ଇତ୍ୟାଦିର ଛତୁ ଖାଇବାକୁ ପଡ଼େ । ବେଲ, ବସା ଦହି, ଫଳରସ, ଟଙ୍କ ତୋରାଣି ଏବଂ ଦେବାଳୟ ମାନଙ୍କରେ କଦଳୀ, ଛେନା, ନବାଡ, କର୍ପୂର, ଗୋଲ ମରିଚ, ଶର୍କରା, ଗୋରସ ଇତ୍ୟାଦିରେ ପଣା ତିଆରି କରି ଦେବତାଙ୍କୁ ସମର୍ପଣ କରି ଜନସାଧାରଣଙ୍କୁ ବିତରଣ କରାଯାଇଥାଏ । ଏହି ସଂକ୍ରାନ୍ତିକୁ ସେଥିପାଇଁ ପଶା ସଂକ୍ରାନ୍ତି ବୋଲି ମଧ୍ୟ କୁହାଯାଏ । କେହି କେହି ଏହାକୁ ଠେକା ସଂକ୍ରାନ୍ତି ବୋଲି ମଧ୍ୟ କୁହନ୍ତି । ଏହି ଦିନ ଘରେ ଘରେ ପଶା ତିଆରି ହୁଏ । ପାରମ୍ପାରିକ ରୀତିନୀତି ଅନୁସାରେ ଏହି ଦିନ

ଉକ୍ତ ଭୂମି ଦେବ ଭୂମି । କୋଟି କୈବଲ୍ୟ ନାଥ ମହାପ୍ରଭୁ ଜଗନ୍ନାଥଙ୍କ ଜନ୍ମମାଟି । ଅତି ପ୍ରାଚୀନ କଳା ଭାସ୍କର ଏବଂ ପରମ୍ପରା ସମ୍ପନ୍ନ ରାଜ୍ୟ । ମହାପ୍ରଭୁଙ୍କ ନିମିତ୍ତ ବାର ମାସରେ ତେର ଯାତ, ନାନା ପର୍ବପର୍ବାଣୀ, ଭୋଗରାଗ ଉତ୍କଳୀୟ ସଂସ୍କୃତି ଏବଂ ଆମର ସାମାଜିକ ସ୍ଥିତିକୁ ସମଗ୍ର ବିଶ୍ୱଦରବାରରେ ସମୃଦ୍ଧ ଏବଂ ଅଦ୍ୱିତୀୟ କରିଛି । ଏହାହିଁ ଓଡ଼ିଆମାନଙ୍କ ଜୀବନ ଧାରାକୁ କରିଛି ଶାନ୍ତ, ସରଳ, ସୁନ୍ଦର ଏବଂ ମାର୍ଜିତ । ପ୍ରତି ଓଡ଼ିଆ ଜଗନ୍ନାଥଙ୍କୁ ସମର୍ପିତ ମଣିଷଟିଏ, ଦେବ ଭାବରେ ବଞ୍ଚେ ଏବଂ ଦେବ ଭାବରେ ପରଲୋକ ଗମନ କରେ ସର୍ଗ ଦ୍ୱାର ମାଧ୍ୟମରେ ।

ଓଡ଼ିଶାରେ ଘରେ ଘରେ ପଶା ଭୋଗ ହୋଇ ତୁଳସୀ ଗଛରେ ଅର୍ପଣ କରାଯାଇଥାଏ । ଛତୁଆ, ଦହି, ଗୁଡ଼, କଦଳୀ ଓ ନଡ଼ିଆକୁ ମିଶାଇ ତୁଳସୀ ଚଉରା ପାଖରେ ଭୋଗ ଲଗାଯାଏ ।

ତେବେ ଏହି ସଂକ୍ରାନ୍ତିର ବିଶେଷତ୍ୱ ହେଉଛି ଘରେ ଥିବା ଚଉରା ଉପରେ ଛୋଟିଆ ଛାମୁଣ୍ଡିଆ (ନଡ଼ିଆ ବାହୁଙ୍ଗା, କଦଳୀ ପତୁଆରେ ତିଆରି) ତିଆରି ହୁଏ । ଛାମୁଣ୍ଡିଆରୁ ଏକ କଳସୀ ବା ଠେକି ଟିଏ ଝୁଲି ଯାଏ । ଆଉ ଠେକିରେ ଛୋଟ ଛତୁ କରାଯାଇଥାଏ । ରନ୍ଧୁ ଭିତରେ ଏକ କୁଖ ଭର୍ତ୍ତି କରାଯାଏ । ଜଳପୂର୍ଣ୍ଣ ଠେକିରୁ କୁଖ ଦେଇ ବିହୁ ବିହୁ ଜଳ ଚଉରାରେ ଥିବା ତୁଳସୀ ଗଛ ଉପରେ ପଡ଼େ । ତୁଳସୀ ଗଛ ଦିନସାରା ଜଳ ପାଏ ।



ପୁଣ୍ୟ ପ୍ରସଙ୍ଗ



ଏଥିରେ ପରବର୍ତ୍ତୀ ସଂକ୍ରାନ୍ତି ଯାଏଁ ସବୁଦିନ ଦିନ ଚଉରା ପୂଜା ସମୟରେ ପାଣି ଜଳାଯାଇଥାଏ। ସେହି ଜଳ ତୁଳସୀ ଗଛ ଓ ଚଉରାରେ ପଡ଼ିଥାଏ। ଏହାକୁ ବସୁନ୍ଧରା ଠେକି କୁହାଯାଏ। ତୁଳସୀ ଚଉରା ଉପରେ ଜଳଘଟ ସ୍ଥାପନା କରିବାର ଉଦ୍ଦେଶ୍ୟ ଇନ୍ଦ୍ରେବଙ୍କୁ ଯଥାଶୀଘ୍ର ବୃଷ୍ଟି ନିମନ୍ତେ ପ୍ରାର୍ଥନା କରିବା। ଏହାର ଆଉ ଏକ କାରଣ ହେଉଛି ଏହି ସମୟରେ ବାହାର ତାପମାତ୍ରା ବହୁତ ଅଧିକ ଥିବାରୁ ପାଣି ଠେକି ଲଗେଇବା ଦ୍ୱାରା ଚର୍ଦ୍ଦରା ଗଛ ଶୁଖେ ନାହିଁ। କେବଳ ମଣିଷ ନୁହେଁ, ବୃକ୍ଷଲତା, ପଶୁପକ୍ଷୀ ସମସ୍ତ ଜୀବ ଜଗତକୁ ଜଳଦାନ କି ସୁନ୍ଦର ପରମ୍ପରା! ଏହି ସଂକ୍ରାନ୍ତି ପରଠାରୁ ବୃକ୍ଷଜଗତ ଏବଂ ଜୀବଜଗତକୁ ଜଳ ପ୍ରଦାନ କରାଯାଉଥିବାରୁ ଏହି ସଂକ୍ରାନ୍ତିର ଅନ୍ୟ ନାମ ଜଳସଂକ୍ରାନ୍ତି ହୋଇଥାଏ।

ମହା ବିଷୁବ ସଂକ୍ରାନ୍ତି ଦିନ ପାଳନ ହୁଏ ‘ମହାବୀର ଜୟନ୍ତୀ’ ଶ୍ରୀରାମ ଭକ୍ତ ହନୁମାନଙ୍କ ଜନ୍ମଦିନ। ବିଭିନ୍ନ ହିନ୍ଦୁ ପୁରାଣ ଲିଖିତ ତଥ୍ୟ ଅନୁସାରେ ମହାବୀରଙ୍କ ଆବିର୍ଭାବ ସମ୍ପର୍କିତ ସମୟ ଏହି ପବିତ୍ର ସଂକ୍ରାନ୍ତି ଦିନ। ବେଦ, ଜ୍ୟୋତିଷ ଶାସ୍ତ୍ର ଏବଂ ରାମାୟଣ ବର୍ଣ୍ଣନା ମଧ୍ୟ ଏହାର ପ୍ରମାଣ ଦିଏ। ଏହି ମାସରେ ବାୟୁର ଗତି ଅତି ପ୍ରଖର ଥାଏ, ସୂର୍ଯ୍ୟଙ୍କର ତେଜ ବା ଅଗ୍ନିକୋପ ମଧ୍ୟ ଉଚ୍ଚରେ ଥିବା ହେତୁ ବ୍ରହ୍ମାଣ୍ଡର ହିତ ପାଇଁ ପବନ ପୁତ୍ର ହନୁମାନଙ୍କୁ ପୂଜା ଅର୍ଚ୍ଚନା କରି ସନ୍ତୁଷ୍ଟ କରାଯାଏ। ଆହୁରି ମଧ୍ୟ ବାଲ୍ମୀକି ରାମାୟଣ ପଢ଼ିବାକୁ ମିଳେ ମହାବିଷୁବ ସଂକ୍ରାନ୍ତି ଦିନ ରାତ୍ରି ସୂର୍ଯ୍ୟଙ୍କୁ ଗ୍ରାସ କରିବାକୁ ଚାହୁଁଥିଲା। ମାତ୍ର ହନୁମାନ ସୌର ମଣ୍ଡଳରେ ପ୍ରବେଶ କରି ରାତ୍ରିର ଗତି ରୋଧ କରିଥିଲେ ଏବଂ ସୂର୍ଯ୍ୟ, ପୃଥିବୀ ରକ୍ଷା ପାଇଥିଲେ।

‘ହନୁମାନ ଜୟନ୍ତୀ’ ସହିତ ଏହି ଦିନ ଠାରୁ ହିଙ୍ଗୁଳା ପୂଜା ପାଳନ ହୁଏ। ଚୈତ୍ର ମାସରୁ ଆରମ୍ଭ ହୋଇଥିବା ଦଶ ଯାତ୍ରା ଏହି ବିଷୁବ ସଂକ୍ରାନ୍ତି ଦିନ ଉଦ୍‌ଯାପିତ ହୁଏ। ଦଶ ଯାତ୍ରା ଦକ୍ଷିଣ ଓଡ଼ିଶା ବିଶେଷ କରି ଗଞ୍ଜାମ ଜିଲ୍ଲାରେ ବହୁତ ପ୍ରସିଦ୍ଧ। ଏହା ବ୍ୟତୀତ ସମତଳ ଅଞ୍ଚଳରେ ଏହିଦିନ ପବିତ୍ର ଝାମୁ ବ୍ରତର ଉଦ୍‌ଯାପନ କରାଯାଏ। ଯେଉଁମାନେ ଏହି ବ୍ରତ ପାଳନ କରନ୍ତି ତାଙ୍କୁ ପାରୁଆ ବୋଲି କୁହାଯାଏ। ବ୍ରତ ଉଦ୍‌ଯାପନ ଦିନ ବ୍ରତଧାରୀ କଣ୍ଠ ବା ଜଳନ୍ତା ଅଗ୍ନିରେ ଗଲନ୍ତି। ଓଡ଼ିଶାର ଅନେକ ଅଞ୍ଚଳରେ ଏହି ବ୍ରତ ଉପଲକ୍ଷେ ଯାତ୍ରା ହୁଏ, ଏହାକୁ ଝାମୁ ବା ପାରୁଆ ଯାତ୍ରା କହନ୍ତି। ବ୍ରତଧାରୀମାନେ ସମାଜକୁ କଠୋର ତାପ ସହ୍ୟ କରିବାର ଶକ୍ତି ସମ୍ପର୍କରେ ଶିକ୍ଷା ପ୍ରଦାନ କରିଥାନ୍ତି। ଏହି ଯାତ୍ରା ଝଙ୍କଡ଼ର ସାରଳା ପୀଠ, ବାଙ୍କୀର ମା ଚର୍ଚ୍ଚିକା ପୀଠ, କାକଟପୁର ମା ମଙ୍ଗଳା ଏବଂ ପୁରୀର ମା ଝାଡ଼େଶ୍ୱରୀ ପୀଠରେ ଅତ୍ୟନ୍ତ ନିଷ୍ଠାର ସହିତ ବିଧିପୂର୍ବକ ପାଳନ କରାଯାଇଥାଏ।

ମହାବିଷୁବ ସଂକ୍ରାନ୍ତିରେ ପୁଣ୍ୟ ପ୍ରାପ୍ତି ନିମନ୍ତେ ବ୍ରାହ୍ମଣ ଏବଂ ଯାଚକ ମାନଙ୍କୁ ଦାନ ଦିଆଯାଏ। କିଛି ସମ୍ପ୍ରଦାୟର ଲୋକେ ଏହି ଦିନ ଠାରୁ ‘ଧାନ୍ୟ ବ୍ରତ’ ଆରମ୍ଭ କରନ୍ତି। ସେଥିପାଇଁ ଆଠ ଗୋଟି ପଦ୍ମ ପତ୍ର ଉପରେ ଚନ୍ଦନରେ ସୂର୍ଯ୍ୟଙ୍କର ଅଷ୍ଟ ନାମ

୧. ସୂର୍ଯ୍ୟ (ଆଲୋକର ଦେବତା) ୨. ରବି (ତେଜସ୍ୱୀ) ୩. ଭାସ୍କର (ପ୍ରକାଶକ) ୪. ଦିବାକର (ଦିବସର କର୍ତ୍ତା) ୫. ଦିନକର (ଦିନ ସୃଷ୍ଟି କରୁଥିବା) ୬. ମାର୍ତ୍ତଣ୍ଡ (ବ୍ରହ୍ମାଣ୍ଡର ଉପ୍ରଭ) ୭. ଭାସ୍କ (କିରଣ) ୮. ସବିତା

(ସୃଷ୍ଟିକର୍ତ୍ତା) ଲେଖି ପଦ୍ମ ପତ୍ରଗୁଡ଼ିକୁ ଘରର ବିଭିନ୍ନ ଦିଗ ଏବଂ କୋଣରେ ରଖି ସୂର୍ଯ୍ୟଙ୍କୁ ଧ୍ୟାନ କରାଯାଏ। ପୂଜା ଶେଷରେ ବ୍ରହ୍ମଣ ଏବଂ ଶୁକ୍ର ମାନଙ୍କୁ ମିଷ୍ଟାନ୍ନ, ଶୁକ୍ର ବସ୍ତ୍ର ଦାନକରି ସନ୍ତୁଷ୍ଟ କରାଯାଏ।

ଓଡ଼ିଆ ନବବର୍ଷ ଆରମ୍ଭରେ ଶ୍ରୀମନ୍ଦିର ଚଳଚଞ୍ଚଳ ହୋଇ ଉଠେ। ଏହି ଦିନ ସକାଳ ଧୂପ ସରିବା ପରେ ମହାପ୍ରଭୁଙ୍କ ବାଡ଼ରୁ ଆଜ୍ଞା ମାଳ ନିଆଯାଇ ଶ୍ରୀମନ୍ଦିର ଚାରି ଦ୍ୱାରରେ ଥିବା ମହାବୀରମାନଙ୍କୁ ଏବଂ ବାରଭାଇ ମହାବୀରଙ୍କୁ ଦିଆଯାଏ। ମହାପ୍ରଭୁଙ୍କ ପାଖରେ ବିଶେଷ ପୂଜା ସହିତ ପଣା ଭୋଗ କରାଯାଏ। ଯାହାକୁ କୁହନ୍ତି ‘ବିଷୁବ ପଣା’ ଏହାର



ତୁଳନା ମହାପ୍ରସାଦ ସହିତ କରାଯାଏ। ଏହି ପ୍ରସାଦ ରାଜ ନଅରକୁ ପଠାଯାଏ ଗଜପତି ମହାରାଜଙ୍କ ଉଦ୍ଦେଶ୍ୟରେ। ପରେ ବଡ଼ ପଣ୍ଡା, ପଢ଼ିହାରୀ ସେବକ ଏବଂ ସମସ୍ତ ଭକ୍ତଜନଙ୍କୁ ଅର୍ପଣ କରାଯାଏ। ଆନନ୍ଦ ବଜାର ଏବଂ ଚାରି ଦ୍ୱାରରେ ଭକ୍ତଗଣଙ୍କୁ ଟଙ୍କ ଚୋରାଣିରେ ଆପ୍ୟାୟିତ କରାଯାଏ। ଏହି ଦିନ ମହାପ୍ରଭୁଙ୍କ ପାଖରେ ନୂତନ ପାଞ୍ଜି ପୂଜା କରାଯାଏ। ଓଡ଼ିଆ କୋହିନୁର ପଞ୍ଜିକା ଉଦ୍ଘୋଷଣ ହୁଏ। ପୂରା ବର୍ଷ ବିଶ୍ୱ ପାଇଁ ମଧୁମୟ ହେବା ପାଇଁ ପ୍ରାର୍ଥନା କରାଯାଏ। ପ୍ରଥମ ପାଞ୍ଜି ମୁକ୍ତି ମଣ୍ଡପକୁ ଆସେ, ତା’ପରେ ଭକ୍ତ ଗଣଙ୍କୁ ବିକ୍ରି କରାଯାଏ। ଏହି ଦିନ ପୁରୀର ଆଖଡ଼ା ମାନଙ୍କରେ ସେବାୟତ, ମଲ୍ଲମାନେ ଗତାନୁଗତିକ ପ୍ରତିଯୋଗିତା କରନ୍ତି। ସମସ୍ତଙ୍କୁ ଛତୁଆ, ପଣା ବନ୍ଧନ କରାଯାଏ।

ଆଧୁନିକତାରେ ବିଭୋର ହୋଇ ପ୍ରତିଯୋଗିତା ମୂଳକ ଜୀବନ ଯାପନ ଏବଂ ବସ୍ତୁବାଦୀ ଦୂନିଆରେ ମଣିଷ ଭୁଲିଯାଉଛି ନିଜ ସଂସ୍କୃତି, ପରମ୍ପରା ଏବଂ ଭାଗରାଜକୁ। ସହରୀ ଲୋକଟିଏ ଡିସେମ୍ବର ୩୧ ମଧ୍ୟ ରାତ୍ରିରେ ବାଣ ପୁଟାଇ, କେକ କାଟି ଜାନ୍ତୁଆରୀ ପହିଲା ଦିନ ମଦ ମଂସରେ ନାମୀଦାମୀ ହୋଟେଲ, କୁବରେ ନବବର୍ଷ ପାଳନ କରେ। ଗାଁରେ ରହୁଥିବା ସାଧାରଣ ମଣିଷଟି ନିଜର ଭିତାମାଟିକୁ ଜାଗ୍ରତ ଧରି ଏବେକି ବଞ୍ଚିଛି ତାର ଐତିହ୍ୟ ଏବଂ ପରମ୍ପରାକୁ ନେଇ। ପରିବାର ଏବଂ ଆତ୍ମୀୟ ସ୍ୱଜନଙ୍କ ସୁଖ



ମନାସୁଛି, ଗ୍ରାମ ଦେବତା ପାଖରେ ଦୀପ ଚିଏ ଜାଳି ପୂଜିଆ ମାରୁଛି । ଐତିହ୍ୟ ଅନୁରାଗୀ ମଣିଷଟି ତା'ର ଦୁଆଁଶିଆ ଚଳନ୍ତର ହେଉ ଅବା ବହୁତକ କୋଠା ଘର ଅଗଣାରେ ହେଉ, ବୃନ୍ଦାବତୀ ଚଉରା ଉପରେ ପଶା ଘଡ଼ିଟିଏ ଟାଳି ଦେଇ ପଶା ଭୋଗ କରେ ଏବଂ ସାଲଭାଇ, ଛାତି କୁରୁମ୍ଭକ ଘରେ ପହଞ୍ଚାଇ ଦିଏ । ସମସ୍ତଙ୍କର ଶୁଭ ମନାସେ । ଏବେ ବି ଆଶା ଅଛି ଯେତେ ଆଧୁନିକ ହେଲେ ବି ଓଡ଼ିଆ ତା'ର ଜଗନ୍ନାଥ ସଂସ୍କୃତି, ନିଜ ପରମ୍ପରା କେବେ ଭୁଲିବ ନାହିଁ । ଦେବାଳୟ ଗ୍ରାମରେ ହେଉ ଅବା ସହରରେ ଏ ମଥା ସବୁଠି ନଇଁଯାଏ । ଆମର ଭବିଷ୍ୟ ପିଢ଼ିକୁ ଗଢ଼ିବାର ଉଦ୍ଦେଶ୍ୟ ସମସ୍ତଙ୍କର । ଶିକ୍ଷାଦୀକ୍ଷା, ଧନୀ ଦରିଦ୍ର, ଶିକ୍ଷିତ ଅଶିକ୍ଷିତ, ନାରୀ ପୁରୁଷ ନିର୍ବିଶେଷରେ ନିଜର କଳା ସଂସ୍କୃତି, ପରମ୍ପରା, ପୂଜା ପର୍ବପର୍ବାଣୀ, ଓଷା ବ୍ରତ ସବୁ ପାଳନ କରିବା ଏବଂ ଅନ୍ୟକୁ ପାଳନ କରିବା ପାଇଁ ପ୍ରବାର୍ତ୍ତାକାରୀ ହିଁ ପ୍ରକୃତ ଭାଇଗାର ।

ଆସ ଆସ ନବ ସମୟର ତବ ପୟରେ ଅଭିବାଦନ,

ହରି ଦୁଃଖ ଭାର ଉତ୍କଳ ପ୍ରଜାର, କର ମଙ୍ଗଳ ସାଧନ ।  
ଉତ୍କଳ ଜୀବନେ ପଶି ନବ ବଳ,  
ନବ ଆଶା ପଥ କରୁଛି ଉଜ୍ଜ୍ୱଳ ।  
ସ୍ୱଭାବ କବି ଗଙ୍ଗାଧର ମେହେର  
ମାତୃପିତୃ କୃପା, ୫୦, ଦୁଆସାହି  
ନୁଆପଲ୍ଲୀ, ଭୁବନେଶ୍ୱର, ମୋ-୯୪୩୭୧୭୫୭୧୪

# ମନକୁ ଆସିଲା ଯାହା ୨୪ ଡେଲିଭରୀ ବୟର କାହାଣୀ



ସୌମ୍ୟଶ୍ରୀ ପାଣିଗ୍ରାହୀ

ଆଜିକାଲି ରାଘବ ଚତୁର୍ଥ ଖୁବ ଚର୍ଚ୍ଚାରେ ଅଛନ୍ତି । ଦେଶର ଏହି ସଂସଦ ଜଣକ ସିନା ଏକ ରାଜନୈତିକ ପାର୍ଟିରୁ ନିଲମ୍ବିତ ହୋଇଛନ୍ତି, ମାତ୍ର ସାମ୍ପ୍ରତିକ ସମୟରେ କିଛି ତଥ୍ୟ ସମ୍ପର୍କ ପ୍ରକୃତ ଘଟଣାର ଉଦାହରଣ ଦେଇ ସଂସଦରେ ପୁଣି ପରାରି ଅନେକ ସମୟରେ ସରକାରଙ୍କୁ ମଧ୍ୟ ଅସହଜ ସ୍ଥିତିରେ ପକାଇଛନ୍ତି । ଅକ୍ଟୋବର ତଳେ ତାଙ୍କର ଏକ ଭିଡ଼ିଓ ମୁଁ ଦେଖିଥିଲି, ଯେଉଁଥିରେ ସେ ହିମାଂଶୁ ନାମକ ଜଣେ ଡେଲିଭରୀ ବୟ (ଖାଦ୍ୟ ବିତରକ) କୁ ନିଜଘରକୁ ଡାକି ସାଙ୍ଗରେ ସୁସ୍ୱାଦୁ ମଧ୍ୟାହ୍ନ ଭୋଜନ କରେଇଥିଲେ । ଏବେର ସ୍ତ୍ରୀମାନ, ଜୋମାଟୋ, ଜେପ୍ପେ, ରାପିଡୋ ଆଦିର ପ୍ରଚଳନ ଏତେ ବଡ଼ିଗଲାଣି ଯେ, ନିପଟ ମଫସଲକୁ ଛାଡ଼ିଦେଲେ ଅନ୍ୟକାହାପାଇଁ ଏସବୁ ଆଉ ଅପହଞ୍ଚ ହୋଇ ରହିନାହିଁ । ଖାଦ୍ୟକୁ ନେଇ ଘରକରଣା ସାମଗ୍ରୀ, ଲୁଗାପଟା ଜୋତା ପୁଁ ନେଇ ଲଲେଇ ସ୍ତରଣାମ ଓ ଅନ୍ୟାନ୍ୟ ଯାବତୀୟ ଜିନିଷର ଡେଲିଭରୀ କରନ୍ତି ଏମାନେ । ପ୍ରତିଟି ଡେଲିଭରୀରେ ମିଳେ କମିଶନ ୧୨-୧୫ ଟଙ୍କା, ପୁଣି ସବୁତକ ଅର୍ଡର ଠିକ ସମୟରେ ଠିକଣା ଜାଗାରେ ପହଞ୍ଚେଇବାର ଅତିରିକ୍ତ ବୋଧ ବି ଲାଭି ଦିଆଯାଏ । ବେଳେବେଳେ ପ୍ରତିକ୍ଷଣୀ ବଜାରରେ ନିଜ ଆଡକୁ ଗ୍ରାହକଙ୍କୁ ଲୋଭାଇବାକୁ କେତେ ଫସି ଫିକର । କିଏ ସେହି ସମାନ ଦିନ ଡେଲିଭରୀର ଭରସା ଦିଏ ତ ଆଉକିଏ କିଛି ଘଣ୍ଟା ଭିତରେ ଜିନିଷ ପହଞ୍ଚେଇ ଦେବାର ଦୃଢ଼ୋକ୍ତି କରେ । ପୁଣି ବୁକିଙ୍ଗ ପରି କିଛି ସଂସ୍ଥା ୧୦ ମିନିଟ୍ରେ ବି ଜିନିଷ ପହଞ୍ଚେଇ ଦେବାର ନଜୀର ଅଛି ।

ଟଙ୍କା ଜୋରିମାନା ଆଦାୟ କରାଯିବ । ସତେ ଯେମିତି ଲିଫ୍ଟ ଟି କେବଳ ମାଲିକ ଓ ଧନୀବ୍ୟକ୍ତି ମାନଙ୍କ ପାଇଁ ଉଦ୍ଦିଷ୍ଟ । ଏ ଡେଲିଭରୀ ବୟ ଜଣକ ଯେତେ ନେହୁରା ହେଲେବି ଗରାଖ ଶୁଣିଲେନି, ଓଲଟି ଚାକ ବିରୁଦ୍ଧରେ ଅଭିଯୋଗ କରିବାର ଧମକ ଦେବାରୁ ଅଗତ୍ୟା ବାଧ୍ୟହୋଇ ସେ ଶିଳି ଚଢ଼ି ୭ ମହଲାରେ ପହଞ୍ଚି ଖାଦ୍ୟ ଡେଲିଭରୀ କରିଲେ । କେତେ ଅମାନବୀୟ ଅତ୍ୟାଚାର କହିଲେ...!! ଏପରି ସମ୍ବେଦନାହୀନ ମଣିଷକୁ ଆପଣ କଣ କହିବେ...? ମାଲିକ/ଗରାଖ ଚାହଁଥିଲେ କ'ଣ ଟିକେ କଷ୍ଟକରି ତଳକୁ ଆସି ଡେଲିଭରୀ ଗ୍ରହଣ କରିପାରି ନଥାନ୍ତେ । ଇଣ୍ଟରନେଟରେ ଏବେ ଏଇ କଥାକୁ ନେଇ ଆଲୋଚନା ପର୍ଯ୍ୟାଲୋଚନା ଚାଲିଥିଲା ବେଳେ ରାଇଦୁର୍ଗରୁ ଆସିଛି ଆଉଗୋଟିଏ ଖବର । ଗୋଟିଏ ଆପାର୍ଟମେଣ୍ଟ ର ଗଣ ମହଲାକୁ ଶିଳି ଚଢ଼ି ଡେଲିଭରୀ ଦେବାକୁ ଯାଇଥିବା କର୍ମଚାରୀ ଜଣକ ଗରାଖଙ୍କ କୁକୁର ଭୟରେ ତଳକୁ ଡେଇଁ ପଡ଼ି କ୍ଷତାକ୍ତ ହୋଇ ଏବେ ଚିକିତ୍ସିତ ହେଉଛନ୍ତି । ଏତେ ଭୟାନକ ଜର୍ମାନ ସେଫର୍ଡ କୁକୁରଟିକୁ ଗରାଖ ଡେଲିଭରୀ ନେବାପାଇଁ କବାଟ ଖୋଲିବା ପୂର୍ବରୁ ଭଲକରି ବାନ୍ଧି ରଖିବା କଥା କି ନୁହେଁ...! ସେତକ ନକରିଥିବାରୁ ଏ ଡେଲିଭରୀ ବୟ ଜଣକଙ୍କ ଜୀବନ ଯାଉଯାଉ ଅଳ୍ପକେ ବଞ୍ଚିଛି । ଆମ ସମୟର ସୁବଗୋଷ୍ଠୀଙ୍କର ଅଜବ ଚିନ୍ତାଧାରା ବେଳେବେଳେ ଏପରି ରୋଚକ ଖବର ସବୁ ଡିଆରି କରୁଛି ଯେ, ଆପଣ ନହସି ରହିପାରିବେନି । ମୁ୍ୟଲର କରଣ ନିଷାଦ ନାମକ ରାପିଡୋର ଡେଲିଭରୀ ବୟ ଯେବେ ଗ୍ରାହକଙ୍କ ଘରୁ କାର୍ଡବୋର୍ଡ ବାହାରି ଗ୍ରହଣ କଲେ ସେଥିରେ କିଛି ବି ବୈଚିତ୍ର୍ୟ ନଥିଲା । କିନ୍ତୁ ଡେଲିଭରୀ ଠିକଣାରେ ପହଞ୍ଚି କାହାରିକୁ ନପାଇ ସେ ଗ୍ରାହକଙ୍କୁ ଫୋନ କରିବାରୁ ସେ କହିଲେ ଯେ, ତାହା କିଛି ଦରକାରୀ ଜିନିଷ ନୁହେଁ, ବରଂ ତତ୍ସବିନରେ ଫିଜିବାକୁଥିବା ଘରର ଅଳିଆ ଡକ । ସେଗୁଡ଼ିକୁ ସେ ସେଇଠି ଫିଜିଦେଇ ଯାଇପାରିବେ ।

ସାଉଁଟିଲେ । ଅସଲରେ ଗ୍ରାହକ ଭଦ୍ରମହିଳା ଜଣକ ଘରୋଇ କଳିରୁ ଆମୁହତ୍ୟା କରିବା ପାଇଁ ହିଁ ମୁଖ୍ୟବିଷ ମଗେଇଥିଲେ । ଦେଖିଲେ ତ' ସେହି ଡେଲିଭରୀ ବୟଙ୍କର ସାମାନ୍ୟ ସମ୍ବେଦନଶୀଳତା ପାଇଁ ଗାଟି ଜୀବନ ରହିଗଲା । ବିଶାଖାପାଟଣାର ଶେଖ ଅବଦୁଲ ସଭାର ଦିନରେ ସ୍ତ୍ରୀ/ଜୋମାଟୋର ଡେଲିଭରୀ କରି ରାତିରେ ସ୍ତ୍ରୀଗଲାଭଟ ତଳେ ପାଠ ପଢ଼ି ଆଜି ସପ୍ତେଠ୍ରେ ଇଞ୍ଜିନିୟର ହୋଇପାରିଛନ୍ତି । ଆପଣଙ୍କର ମନେଥିବ, ପୁନେର ସେହି ଏକହାତ ପାରାଲିସିସ ହୋଇଯାଇଥିବା ଜୋମାଟୋ ଡେଲିଭରୀ ବୟଙ୍କ କାହାଣୀ । ଗ୍ରାହକଙ୍କ ଫେସ୍‌ବୁକ୍ ପୋଷ୍ଟ ପରେ ସେ ଭାଇରାଲ ହୋଇଯାଇଥିଲେ । ସେ ଭୁଲରେ ରେଷୁରାଣ୍ଡୁ ଗୋଟିଏ ଅର୍ଡର ଗାଟି ଖାଦ୍ୟରୁ ଗୋଟିଏ ଛାଡ଼ି ଆସିଥିଲେ । ଗ୍ରାହକ ରେଷୁରାଣ୍ଡୁର ଦୁରଗ ଏବଂ ତାଙ୍କର ଅସହାୟ ଅବସ୍ଥା ଦୃଷ୍ଟି ଅଭିଯୋଗ କରିନଥିଲେ ମଧ୍ୟ ଏବଂ ରେଷୁରାଣ୍ଡୁ ନିଜ ଆଉ ୨୦ ଟଙ୍କା ଅଧିକ ଯାଚିଲେ ମଧ୍ୟ, ସେ ନିଜ ଖର୍ଚ୍ଚରେ ପୁଣି ପୁରା ବାଟ ଫେରିଯାଇ ପୁଣିଥରେ ସଠିକ ଅର୍ଡର ଧରି ଆସିଲେ । ଅନ୍ୟଜଣେ ଜୋମାଟୋ ଡେଲିଭରୀ ବୟ ନିର୍ଦ୍ଦିଷ୍ଟ ଠିକଣାରେ ପହଞ୍ଚି କାହାରିକୁ ନପାଇ ଗ୍ରହଣକୁ ଫୋନ କରିବାରୁ, ସେପଟୁ ଅନୁରୋଧ ଆସିଲା ଯେ ସେ ୨ ଦିନହେଲା ଗୋଟିଏ ବାହାଘରକୁ ଯାଇଛନ୍ତି ଓ ପାଖରେ ଥିବା ଭୋକିଲା ଦୁଲ କୁକୁରମାନଙ୍କୁ ସେହି ଖାଦ୍ୟ ଖୁବଇଦେବାକୁ ଅନୁରୋଧ । ଏପଟେ ଡେଲିଭରୀ ବୟ ଜଣକ, ସେ ଅନୁରୋଧ ମଧ୍ୟ ରକ୍ଷା କଲେ । ମୁ୍ୟଲରେ ଜଣେ ଡେଲିଭରୀବୟ ବାରମ୍ବାର ଗ୍ରାହକ ସିନାଲରେ ଫସିରହିବାରୁ ନିଜ ପରି ଅନ୍ୟ ଡେଲିଭରୀ ବୟମାନଙ୍କ ପାଇଁ ମଧ୍ୟ ଆରମ୍ଭ କରିଛନ୍ତି 'ଗ୍ରାହକ ବଡ଼ପାଠୁ' ଦୋକାନ ।

ଏଇଠି ହିଁ ଆରମ୍ଭ ହୁଏ ଜୀବନକୁ ବାଜି ଲଗେଇ ଦୋଡ଼ିବାର ଖେଳ । ଆମେ ସିନା ଘରୁ ଗୋଟି କାଡ଼ିବାନି ବୋଲି ମୋବାଇଲରେ ଆଲୁଲି ଟିପରେ ଅର୍ଡର କରିଦେଇ ନିଶ୍ଚିତରେ ବସିଗଲୁ, ସେପଟେ କେହିଜଣେ ସେହି ଜିନିଷ ଖୋଜିବ, ପ୍ୟାକେଟ କରିବ, ବିଲ ପ୍ରସ୍ତୁତ କରିବ ଏବଂ ରାସ୍ତାରେ ଗାଡ଼ି ଚଳେଇ ଆସି ଆମ ଦ୍ୱାର ସାମ୍ନାରେ ପହଞ୍ଚେଇବ ମାତ୍ର ୧୦ ମିନିଟ୍ରେ । ଆମର ଟିକିଏ ସୁବିଧା ପାଇଁ ପ୍ରାୟ ୪-୬ ଜଣ ଲୋକଙ୍କର ଅକ୍ୱାଡ଼ ପରିଶ୍ରମ ଓ ଘଣ୍ଟା କଣ୍ଠାର ଟିକଟିକ ସମୟ ସହ ସୁଖିର ସହ କାମ କରିବା ଦେଖିଲେ, ମନରୁ ସ୍ୱତଃ ସେମାନଙ୍କ ପାଇଁ ଧନ୍ୟବାଦଟିଏ ବାହାରି ଆସିବ । ମାତ୍ର ଆମ ଭିତରୁ କେଇଜଣ ତହତହ ଖରାରେ ଧାଇଁ ଆସି ଆମକୁ ଜିନିଷ ପହଞ୍ଚେଇଥିବା ଡେଲିଭରୀ ବୟକୁ ପାଣିଗ୍ରାସେ ବଡ଼େଇଛୁ କହିଲେ ? କେଇଜଣ ପଚାରିଛୁ, ବାବୁରେ, ଖାଇଛୁ କି ନାହିଁ... ? ବୋଧେ ସଭିକଙ୍କର ଉତ୍ତର ହେବ...ନାଁ...! ଏବେ ପୁଣି ହାଇଦ୍ରାବାଦରୁ ଆସିଛି ଖବରଟିଏ । ରାତି ୨ ଟାରେ ଖାଦ୍ୟ ମଗେଇଥିଲେ ଗ୍ରାହକ । ଡେଲିଭରୀ ବୟ ମଧ୍ୟ ଆଣି ପହଞ୍ଚେଇଦେଲେ ସୋସାଇଟି/ ଆପାର୍ଟମେଣ୍ଟର ପ୍ରବେଶ ଦ୍ୱାର ପାଖରେ । ମାତ୍ର ୭ ମହଲା ଉପରେ ରହୁଥିବା ଗରାଖ ନକ୍ଷେତ୍ରବନ୍ଧା, ମୋତେ ଉପରେ ଆଣି ମୋ ଘର ସାମ୍ନାରେ ହିଁ ଡେଲିଭରୀ ଦରକାର । ଏଣେ ଆପାର୍ଟମେଣ୍ଟରେ କଡ଼ା ନିୟମ ହେଇଛି, ଫେରିବାଲା କି ଡେଲିଭରୀ ବୟ କିମ୍ବା ଅନ୍ୟ କୌଣସି ଘରୋଇ ଚାକର ବାକର ଲିଫ୍ଟର ବ୍ୟବହାର କରିପାରିବେନି । ଯଦି କେହି ଧରା ପଡ଼ିଲେ ତେବେ ୫୦୦

ନଦିତା ଦାସକ ନିର୍ଦ୍ଦେଶିତ, କପିଳ ଶର୍ମାଙ୍କ ଅଭିନୀତ 'କ୍ୱିଗାଟୋ' ଚଳଚ୍ଚିତ୍ରରେ 'ମାନସ' ନାମକ ଚରିତ୍ର ମାଧ୍ୟମରେ ଆମେ ଏକ ଡେଲିଭରୀ ବୟର ଜୀବନର ଦୁଃଖ, ଦୈନିକ ଓ ସଂଘର୍ଷକୁ ଦେଖିଛୁ । କିନ୍ତୁ ଝାଡ଼ଖଣ୍ଡର ଗୁମାଲ ଜିଲ୍ଲାର ସ୍ତ୍ରୀମାନ ଡେଲିଭରୀ ବୟ ସୁରକ୍ଷା ଗୋଝଲକୁ ଆଜି ଲୋକସେବା ପରୀକ୍ଷାରେ ୧୧୦ତମ ସ୍ଥାନ ଅଧିକାର କରି ତେପୁଟୀ କଲେକ୍ଟର ରୂପରେ ଦେଖି ଆମେ ବିଶ୍ୱାସ କରିପାରୁନାହିଁ । ଏଇଠି ପୁଣି ଚେନ୍ନାଇର ଜଣେ ଡେଲିଭରୀ ବୟଙ୍କ କାହାଣୀ ଅଛି, ଯିଏ ରାତି ୨ଟା ରେ ଅର୍ଡର ପାଇଲେ 'ମୁଖ୍ୟବିଷ'ର ଏବଂ ୩୦ ମିନିଟ୍ରେ ପହଞ୍ଚେଇବାର ପ୍ରତିଶ୍ରୁତି ସହ ରୁରକ୍ତ ବାହାରିଗଲେ ଡେଲିଭରୀ ଦେବା ପାଇଁ । କିନ୍ତୁ ଗ୍ରାହକ ମହିଳା ଜଣକ ସହ ଫୋନରେ କଥା ହେଲା ବେଳେ ସେ କାନ୍ଦୁଥିବାର ଜାଣିପାରି କିଛି ମାନସିକ ଅଶାନ୍ତିର ଅନୁମାନ କରିନେଲେ । ସେ ଡେଲିଭରୀ ଦେବାକୁ ଯାଇଥିବା ମୁଖ୍ୟବିଷ ଦ୍ୱାରା କିଛି ଅଘଟଣ ଘଟିବାର ଆଶଙ୍କା କରି, ଆଉ ଡେଲିଭରୀ ଦେଲେ ନାହିଁ । ନିଜ ଆଉ ଅର୍ଡର କ୍ୟାନସଲ କରିଦେଇ କିଛି ଟଙ୍କାର ଜୋରିମାନା ଭରିଦେଲେ ସିନା ହେଲେ ପରଦିନ ଗାଟି ଜୀବନ ବଞ୍ଚେଇଥିବାର ଖବର ମିଳିବାରୁ ଚାରିଆଡୁ ପ୍ରଶଂସା

ମୁଁ ନିଜେ କେତେଥର ରାତି ଅଧରେ ଅର୍ଡର କରିଛି ଏବଂ ଦେଖୁଛି ସେମାନଙ୍କ ତପୁରତା । କି ଖରା କି ବର୍ଷା ଶୀତ କାକର, ପେଟ ଗାଞ୍ଜଣକର ଦାୟରେ ସେମାନେ ଆମର ଦୁଆର ଯାଏଁ ଆସନ୍ତି ସିନା, ସେମାନେ ବି କାହାର ପିତା, ପୁତ୍ର କି ଭାଇ ନହେଲେ ସ୍ୱାମୀ ହେଇଥିବେ ନିଶ୍ଚୟ । ଆମେ ସେମାନଙ୍କୁ ଡେଲିଭରୀ ବୟ କହି ନାକ ଟେକିଦେଲେ ହେବ ନାହିଁ । ବରଂ ସେମାନଙ୍କୁ ମଧ୍ୟ ଶ୍ରଦ୍ଧା ଓ ସମ୍ମାନର ସହ ବଞ୍ଚିବାର ଅଧିକାର ଦେଇପାରିଲେ ହିଁ ସେମାନଙ୍କୁ ଆଉ 'ଗିରୁ ଝୁକିର' ପରିଚୟ ନେଇ ବଞ୍ଚିବାକୁ ପଡ଼ିବନି । ଆମର ସୁଖସ୍ୱାସ୍ଥ୍ୟ ପାଇଁ, ଆମର ଆବଶ୍ୟକତାକୁ ହିଁ ସେମାନଙ୍କର ଜନ୍ମ । ପୁଣି କରୋନା ହୁଏତ ସେମାନଙ୍କୁ ଆମ ଜୀବନର ଅବିଚ୍ଛେଦ୍ୟ ଅଙ୍ଗ ବନେଇଦେଲା । କେବେ ଦିନେ ଭଲ ରାଜିରା କି ଅନ୍ୟ କିଛି ବେଉସା କରୁଥିବା ଲୋକ ବି ଅସହାୟତାରେ ଆଜି ଡେଲିଭରୀ ବୟ ପାଲଟି ଥାଇପାରେ । ଆମେ ସେମାନଙ୍କୁ ଚୁକ୍ତ ନଜରରେ ନଦେଖି, ଇତର ବୋଲି ଆଡ଼ିଆଖୁରେ ନଚାହିଁ, ତୁମ ଆମ ସହ ସମାଜର ମୁଖ୍ୟ ସ୍ରୋତରେ ସାମିଲ କଲେ, କେତେ ବଡ଼ିଆ ହୁଅନ୍ତା ନି ସତରେ... ? ନା କଣ କହୁଛନ୍ତି...!!

-ଝାଇ, ଜଗନ୍ନାଥ ବିହାର  
ଭଦ୍ରକ, ମୋ-୭୦୦୮୭୦୧୧୧୧



# ମୟୂର ପିଚ୍ଛ ହେୟାର କ୍ଲିପ୍

ଅଧିକାଂଶ ମହିଳା ନୂଆ ନୂଆ ଡିଜାଇନ୍‌ର ହେୟାର ଷ୍ଟାଇଲ୍ କରିବାକୁ ପସନ୍ଦ କରନ୍ତି । ଯଦି ଆପଣ କୌଣସି ବିଶେଷ ଉତ୍ସବରେ କେଶକୁ ଆକର୍ଷଣୀୟ କରିବାକୁ ଚାହୁଁଛନ୍ତି, ତେବେ ହେୟାର ଷ୍ଟାଇଲ୍ ସହିତ କିଛି ଅତ୍ୟାଧୁନିକ ଏବଂ ଡିଜାଇନ୍‌ର ମୟୂର ପିଚ୍ଛ ଆସେସୋରିଜ୍ ସାମିଲ୍ କରିପାରିବେ । ଲାଟେଷ୍ଟ ମୟୂର ପିଚ୍ଛ ହେୟାର ଆସେସୋରିଜ୍‌ର ଡିଜାଇନ୍ ବିଷୟରେ ତଳେ କିଛି ଟିପ୍ସ ଦିଆଯାଇଛି ।

## ମୟୂର ପିଚ୍ଛ ହେୟାର କ୍ଲିପ୍

ଆପଣ କୌଣସି ବିଶେଷ କାର୍ଯ୍ୟ କିମ୍ବା ଇଭେଣ୍ଟରେ ଯାଉଛନ୍ତି ଏଥିପାଇଁ ପୋଷାକ ସହିତ ମେକଅପ୍ ଏବଂ ହେୟାର ଷ୍ଟାଇଲ୍ ଉଭୟ ବିକଳ୍ପ ହୋଇପାରେ । ତେବେ ଆପଣଙ୍କ ଷ୍ଟାଇଲ୍ ହିସାବରେ ଡାର୍କ ବ୍ଲୁ ପତ୍ର ସହିତ ମୟୂର ପିଚ୍ଛ ହେୟାର କ୍ଲିପ୍ ଆସେସୋରିଜ୍ ମଧ୍ୟ ଅତ୍ୟୁତ୍ତ କରିପାରିବେ । ଏହିପରି ଆସେସୋରିଜ୍ ଆପଣଙ୍କ ଲୁକ୍କୁ ଆକର୍ଷଣୀୟ କରିବ । ଏହି ପ୍ରକାରର ଆସେସୋରିଜ୍ କେବଳ ଆପଣଙ୍କ କେଶକୁ ସୁନ୍ଦର କରେ ନାହିଁ ବରଂ ପୂରା ଷ୍ଟାଇଲିସ୍କୁ ବଦଳାଇ ଦେବାରେ ମଧ୍ୟ ସାହାଯ୍ୟ କରେ ।

## ତିନୋଟି ମୟୂର ପିଚ୍ଛ ହେୟାର କ୍ଲିପ୍ ଆସେସୋରିଜ୍

ହେୟାର ଷ୍ଟାଇଲ୍ ସୌନ୍ଦର୍ଯ୍ୟ ବଢ଼ାଇବା ସହ ଲୁକ୍କୁ ଭିତରୁ ହଠକେ କରିଥାଏ । ଆପଣ ଏହିପରି ସୁନ୍ଦର ମୟୂର ପିଚ୍ଛ ହେୟାର ତିନୋଟି ମୟୂର ପିଚ୍ଛ ହେୟାର କ୍ଲିପ୍ ଆସେସୋରିଜ୍ ଗ୍ରହଣ କରିପାରିବେ । ଅଧିକାଂଶ ମହିଳା ଆଜିକାଲି ଏହିପରି ହେୟାର ଆସେସୋରିଜ୍ ପସନ୍ଦ କରନ୍ତି । ଯାହା ଆପଣଙ୍କ ପାଇଁ ମଧ୍ୟ ଏକ ସର୍ବୋତ୍ତମ ବିକଳ୍ପ ହୋଇପାରେ ।

## ସିଲ୍ଭର ଫୁଲ ଏବଂ ମୟୂର ପିଚ୍ଛ କ୍ଲିପ୍

ଯଦି ଆପଣ ଏକ ବିଶେଷ ପାର୍ଟିରେ ଯାଉଛନ୍ତି କେଶକୁ ଖୁବ୍ ସୁନ୍ଦର ଡିଜାଇନ୍ ଦେବାକୁ ଚାହୁଁଛନ୍ତି ତେବେ ଏହି ହେୟାର ଷ୍ଟାଇଲ୍‌ଟିକୁ ବାଛିପାରିବେ । ବର୍ତ୍ତମାନ ଏହି ସିଲ୍ଭର ଫୁଲ ସହିତ ମୟୂର ପିଚ୍ଛ ହେୟାର ଆସେସୋରିଜ୍ କ୍ଲିପ୍ କାଫି ଗ୍ରହଣ କରାଯାଉଛି । ଆପଣ ଏହି ପ୍ରକାରର ହେୟାର କ୍ଲିପ୍ ମଧ୍ୟ ବଜାରରେ ପାଇପାରିବେ ।

## ଗଜରା ସହିତ ମୟୂର ପିଚ୍ଛ

ଆପଣଙ୍କ ମେକଅପ୍ ବକ୍ସରେ ହେୟାର ଆସେସୋରିଜ୍ ସାମିଲ୍ କରିବାକୁ ପସନ୍ଦ କରନ୍ତି, ତେବେ ଏହି ହେୟାର କ୍ଲିପ୍‌ଟିକୁ ଗ୍ରହଣ କରିପାରିବେ । ବର୍ତ୍ତମାନ ଗଜରା ସହିତ ଏହିପରି ମୟୂର ପିଚ୍ଛ ହେୟାର ଆସେସୋରିଜ୍ ଚେଷ୍ଟା କରନ୍ତୁ । ଏହି ପ୍ରକାରର ଆସେସୋରିଜ୍ ଆପଣଙ୍କ କେଶକୁ ଆକର୍ଷଣୀୟ କରିବାରେ ସାହାଯ୍ୟ କରେ । ଯେକୌଣସି ପାର୍ଟି କିମ୍ବା ଫଙ୍କସନ୍ ସମୟରେ ଏହି ପ୍ରକାରର ହେୟାର ଷ୍ଟାଇଲ୍ କରି ଲୁକ୍କୁ ଉନ୍ନତ କରନ୍ତୁ ।



# ସାଗୁ ରସମଲେଇ

**ଆବଶ୍ୟକ ସାମଗ୍ରୀ:** ସାଗୁ-୨୦୦ ଗ୍ରାମ, ଚିନି, ମିଠୁ ପାଉଡ଼ର-୪ଟାମଟ, ଗୁଜୁରାତି ଗୁଣ୍ଡ, କ୍ଷୀର-୫୦୦ ଗ୍ରାମ, ଲୁଣ, କେଶର, ଗୋଲାପ ଜଳ-୪ ଚାମଚ, ଡ୍ରାଏ ଫୁଡ୍ ।  
**ପ୍ରଣାଳୀ:** ପ୍ରଥମେ ସାଗୁ ଦାନାକୁ ଧୋଇ ୨୦ରୁ ୨୫ ମିନିଟ୍ ପାଇଁ ଭିଜେଇ ରଖିବେ । ଭିଜେଇ ରଖିଥିବା ସାଗୁ ଦାନାକୁ ହାଲୁକା ଭାବେ ଗ୍ରାଉଣ୍ଡିଂ କରନ୍ତୁ । ଏହାକୁ ଗୋଟିଏ ଗିନାରେ କାଢ଼ି ସେଥିରେ ମିଠୁ ପାଉଡ଼ର, ଚିନି, ଲୁଣ, ଗୁଜୁରାତି ପାଉଡ଼ର ଦେଇ ହାତରେ କିଛି ସମୟ ପାଇଁ ଚକଟି ନେବେ । ହାତରେ ଘିଅ ଲଗାଇ ସାଗୁକୁ ବଲ୍ ପରି କରି ଫ୍ଲୋରରେ ରଖନ୍ତୁ । ପ୍ୟାନରେ କ୍ଷୀରକୁ ଭଲ ଭାବେ ଫୁଟାଇବେ । ଏଥିରେ ମିଠୁ ପାଉଡ଼ର, ଚିନି ଏବଂ କେଶର ପକାଇ କ୍ଷୀରକୁ ଗୋଲାପ୍ଟୁ । କ୍ଷୀର ବହଳା ହୋଇ ଆସିଲେ ସେଥିରେ ବଲ୍ କରି ରଖିଥିବା ସାଗୁ, ଗୁଜୁରାତି ପାଉଡ଼ର ଦେଇ ଗୋଲାପ୍ଟୁ । ଶେଷରେ ଗୋଲାପ ଜଳ ଏବଂ କାଠି ରଖିଥିବା ଡ୍ରାଏ ଫୁଡ୍ ଦେଇ ଗମ୍ଭୀର ବନ୍ଦ କରନ୍ତୁ । ଏହି ସାଗୁ ରସମଲେଇକୁ ଛୋଟଠାକୁ ବଡ଼ ପର୍ଯ୍ୟନ୍ତ ସମସ୍ତଙ୍କୁ ଖାଇବା ପାଇଁ ଦେଇପାରିବେ ।



## ସାପ୍ତାହିକ ରାଶିଫଳ



**ଜ୍ୟୋତିର୍ବିଦ୍  
ବିଶ୍ୱନାଥ ପରିଡ଼ା**

ନିମାପଡ଼ା, ପୁରୀ,  
ମୋବାଇଲ୍:  
୯୭୭୭୨୫୨୨୪୦

**ମେଷ** ସପ୍ତାହଟି ବ୍ୟବସାୟରେ ଉନ୍ନତି ହେବ, କର୍ମକ୍ଷେତ୍ରରେ ସଫଳତା ମିଳିବ । ଅର୍ଥଲାଭର ସୁଯୋଗ ଆସିବ, ସୁଖ ସମୃଦ୍ଧି ବୃଦ୍ଧି ପାଇବ । ବନ୍ଧୁମାନଙ୍କ ସହଯୋଗରେ ଉନ୍ନତି ହେବ । ବାଧାବିଘ୍ନ ଦୂର ହେବ । ପ୍ରତିକାର-ସୋମବାର ଦିନ ଶିବ ଦର୍ଶନ କରଣୀୟ ।

**ବୃଷ** ସପ୍ତାହଟି ବାଦବିବାଦରୁ ଦୂରେଇ ରୁହନ୍ତୁ, ହଇରାଣରେ ପଡ଼ିପାରନ୍ତି । କଠିନ ପରିଶ୍ରମ ଦ୍ୱାରା ବ୍ୟବସାୟରେ ଉନ୍ନତି ହୋଇପାରେ, ଶରୀର ଅସୁସ୍ଥ ରହିବ । ବିଭିନ୍ନ ସମସ୍ୟାର ସମ୍ମୁଖୀନ ହୋଇପାରନ୍ତି । ପ୍ରତିକାର-କଳା ଗାଈକୁ ରୁଚି ଖାଇବାକୁ ଦିଅନ୍ତୁ ।

**ମିଥୁନ** ସପ୍ତାହଟି କର୍ମକ୍ଷେତ୍ରରେ ନୂତନ ସଫଳତା ମିଳିବ, ଧନ ଲାଭର ସୁଯୋଗ ଆସିବ । ସ୍ୱାସ୍ଥ୍ୟ ସମସ୍ୟା ଦେଖା ଦେଇପାରେ । ବନ୍ଧୁମାନଙ୍କ ସହଯୋଗ ମିଳିବ, ସମ୍ମାନସୂତ୍ରରେ ସୁଖ ହେବେ । ପ୍ରତିକାର-ମଙ୍ଗଳବାର ଦିନ ହରୁମାନ ଚଳିଣା ପାଠ କରଣୀୟ ।

**କର୍କଟ** ସପ୍ତାହଟି ଆୟ ଅପେକ୍ଷା ବ୍ୟୟ ଅଧିକ ହେବ, ନିଜ କାର୍ଯ୍ୟରେ ବାଧା ସୃଷ୍ଟି ହେବ, ଶାରୀରିକ ଅସୁସ୍ଥତା ବୃଦ୍ଧିପାଇବ । ପାରିବାରିକ ଅଶାନ୍ତି ବୃଦ୍ଧି ପାଇବ, ମହିଳାମାନେ ନିଜ କାମରେ ଲାଗି ରହିବେ । ପ୍ରତିକାର-ଗୁରୁବାର ଦିନ ବ୍ରାହ୍ମଣଙ୍କୁ ଖାଇବାକୁ ଦିଅନ୍ତୁ ।

**ସିଂହ** ସପ୍ତାହଟି ଚାକିରିକ୍ଷେତ୍ରରେ ଆକର୍ଷକ ପରିବର୍ତ୍ତନ ହେବ । ଶତ୍ରୁମାନେ ପରାଜିତ ହେବେ । ସ୍ୱାସ୍ଥ୍ୟ ଉନ୍ନତି ହେବ । ରୋଗମୁକ୍ତ ହେବେ, ବିଭିନ୍ନ ସମସ୍ୟାର ସମାଧାନ ହୋଇପାରେ । ପ୍ରତିକାର-ରବିବାର ଦିନ ସୂର୍ଯ୍ୟଙ୍କୁ ଜବା ପୂଜା ଦେଇ ଜଳଲାଗି କରନ୍ତୁ ।

**କନ୍ୟା** ସପ୍ତାହଟି ବ୍ୟବସାୟରେ ଲାଭବାନ ହେବେ । ବନ୍ଧୁ ସହଯୋଗ ମିଳିବ, ଧନଲାଭର ସୁଯୋଗ ଆସିବ, ଲକ୍ଷ୍ମି ଅଭିଳାଷ ପୂରଣ ହେବ । ପଦୋନ୍ନତିର ସମ୍ଭାବନା ଅଛି । ପାରିବାରିକ ଶାନ୍ତି ମିଳିବ । ପ୍ରତିକାର-ଗୁରୁବାର ଦିନ ଗଣେଶଙ୍କୁ ପୂଜା କରଣୀୟ ।

**ତୁଳା** ସପ୍ତାହଟି ମାନ ସମ୍ମାନ ବୃଦ୍ଧି ପାଇବ, ପାରିବାରିକ ସମସ୍ୟା ସମାଧାନ ହେବ । ଚାକିରି କ୍ଷେତ୍ରରେ ଉନ୍ନତି ହେବ । ବ୍ୟବସାୟ ହଇରାଣରେ ହୋଇପାରନ୍ତି । ବନ୍ଧୁ ସହଯୋଗ ମିଳିବ । ପ୍ରତିକାର-ଶୁକ୍ରବାର ଦିନ ମା' ଲକ୍ଷ୍ମୀଙ୍କୁ ପୂଜା କରଣୀୟ ।

**ବିଛା** ସପ୍ତାହଟି କର୍ମକ୍ଷେତ୍ରରେ ସ୍ଥାନଚ୍ଚରଣ ଯୋଗ ଅଛି । ଶତ୍ରୁମାନେ ପରାଜିତ ହେବେ । ଅଭିଷ୍ଟ ପୂରଣ ହେବ । ମାନସମ୍ମାନ ବୃଦ୍ଧିପାଇବ, ଶାରୀରିକ ଅସୁସ୍ଥତା ଦେଖାଦେବ । ପ୍ରତିକାର-ମଙ୍ଗଳବାର ଦିନ ଛୋଟପିଲାଙ୍କୁ ମିଠା ଖାଇବାକୁ ଦିଅନ୍ତୁ ।

**ଧନୁ** ସପ୍ତାହଟି ବ୍ୟବସାୟରେ କ୍ଷତି ହୋଇପାରେ, କର୍ମକ୍ଷେତ୍ରରେ ଅସୁବିଧାରେ ପଡ଼ିପାରନ୍ତି । ବନ୍ଧୁମାନେ ହଇରାଣ କରିପାରନ୍ତି । ପାରିବାରିକ ଅଶାନ୍ତି ବୃଦ୍ଧି ପାଇବ । ଶାରୀରିକ ଅସୁସ୍ଥତା ବୃଦ୍ଧି ପାଇବ । ପ୍ରତିକାର-ଗୁରୁବାର ଦିନ ମା' ଲକ୍ଷ୍ମୀଙ୍କୁ ପୂଜା କରଣୀୟ ।

**ମକର** ସପ୍ତାହଟି କଠିନ ପରିଶ୍ରମ ଦ୍ୱାରା ସଫଳତା ଲାଭ କରିବେ, ବ୍ୟବସାୟରେ ହଇରାଣ ହୋଇପାରନ୍ତି । ଆର୍ଥିକ ପରିସ୍ଥିତି ସୁଦୃଢ଼ ରହିବ । ଶାରୀରିକ ଅସୁସ୍ଥତା ବୃଦ୍ଧି ପାଇବ । ପ୍ରତିକାର-ସକାଳୁ କାଉଁରୁ ଚୁଟି ଖାଇବାକୁ ଦିଅନ୍ତୁ ।

**କୁମ୍ଭ** ସପ୍ତାହଟି ଆର୍ଥିକ ସମସ୍ୟାର ସମ୍ମୁଖୀନ ହେବେ । କର୍ମକ୍ଷେତ୍ରରେ ଅଶାନ୍ତି ଦେଖାଦେବ । ଶାରୀରିକ ଅସୁସ୍ଥତା ବୃଦ୍ଧି ପାଇବ । ମାନସିକ ଅଶାନ୍ତି ଦେଖାଦେବ । ପ୍ରତିକାର -ଶନିବାର ଦିନ ଶିବ ଦର୍ଶନ କରଣୀୟ ।

**ମୀନ** ସପ୍ତାହଟି ବ୍ୟବସାୟରେ ଲାଭବାନ ହେବେ । ସମସ୍ତ କାର୍ଯ୍ୟରେ ସିଦ୍ଧି ଲାଭ କରିବେ । ସାମାଜିକ ସମ୍ମାନ ଲାଭ କରିବେ । ନିଜ କାର୍ଯ୍ୟରେ ସଫଳତା ଲାଭ କରିବେ । ପାରିବାରିକ ଅଶାନ୍ତି ଦେଖାଦେବ । ପ୍ରତିକାର-ଗୁରୁବାର ଦିନ ବୃହସ୍ପତିଙ୍କ ମନ୍ତ୍ରପାଠ କରନ୍ତୁ ।

ସଂସ୍କୃତି ଓ ପର୍ଯ୍ୟଟନ

# ଚମ୍ପାଇ

## ଉତ୍ତର-ପୂର୍ବ ଭାରତର ଆକର୍ଷଣୀୟ ପର୍ଯ୍ୟଟନସ୍ଥଳ



ସୁନ୍ଦର, ସୁଦୃଶ୍ୟ ମିଆଁମାର ପର୍ବତଶ୍ରେଣୀ, କଳା, ସଂସ୍କୃତି ଓ ପରମ୍ପରାରେ ସମୃଦ୍ଧ ମିଜୋରାମର ଚମ୍ପାଇ ସହର । ଛୋଟ ସହରଟିଏ ହେଲେ ମଧ୍ୟ ଚମ୍ପାଇର

ନିଜସ୍ୱ ସ୍ୱାତନ୍ତ୍ର୍ୟ ରହିଛି । ଆପଣ ଯଦି ନୂଆ ନୂଆ ସ୍ଥାନ ଭ୍ରମଣ କରିବାରେ ରୁଚି ରଖନ୍ତି, ତା'ହେଲେ ଚମ୍ପାଇ ଓ ଏହାର ଆଖପାଖର ସୁନ୍ଦର ପର୍ଯ୍ୟଟନସ୍ଥଳଗୁଡ଼ିକୁ ଆଦୌ ମିସ୍ କରନ୍ତୁ ନାହିଁ । ଚମ୍ପାଇ ମଧ୍ୟ 'ରାଇସ୍ ବାଉଲ୍ ଅଫ୍ ମିଜୋରାମ୍' ବା 'ମିଜୋରାମର ଭାତ ଆଳି' ଭାବେ ଜଣାଶୁଣା । ଉତ୍ତର-ପୂର୍ବ ଭାରତର ଆକର୍ଷଣୀୟ ପର୍ଯ୍ୟଟନସ୍ଥଳଗୁଡ଼ିକ ମଧ୍ୟରୁ ଚମ୍ପାଇ ଗୋଟିଏ, ଯାହାର ଆକର୍ଷଣରେ ଆକର୍ଷିତ ହୋଇ ପ୍ରତ୍ୟହ ଏଠାକୁ ଛୁଟି ଆସିଥାନ୍ତି ଦେଶ ବିଦେଶରୁ ଅନେକ ଭ୍ରମଣାର୍ଥୀ । ଆଦିବାସୀଙ୍କ ନିଆରା ଜୀବନଶୈଳୀ, ପରମ୍ପରା ପାଇଁ ପର୍ଯ୍ୟଟନ ମାନଚିତ୍ରରେ ସ୍ୱତନ୍ତ୍ର ସ୍ଥାନ ଲାଭ କରିଥିବା ଚମ୍ପାଇରେ ଦେଖିବାକୁ ମିଳେ ନାନା ପ୍ରକାରର ସୁନ୍ଦର ସୁନ୍ଦର ଫୁଲଗଛ । ସେହି ସବୁ ସୁନ୍ଦର ନାନା ରଙ୍ଗର ନାନା ଜାତିର ଫୁଲ ଉପରେ ଗୁଣ୍ଡଗୁଣ୍ଡ ଗୀତ ଗାଇ ଉଡ଼ିବୁଲୁଥିବା ଭଅଁର ଚିତ୍ତହରଣ କରିଦିଏ । ମନୋହର, ମନୋମୁଗ୍ଧକର ପ୍ରକୃତିରାଶୀର ସେ ସୁନ୍ଦର ରୂପ ଦେଖିଲେ ଲାଗେ ଯେମିତି ତାହା କୌଣସି ପରାକାହାଣୀର ଦୃଶ୍ୟ ।



ମିଆଁମାର ପର୍ବତରୁ ଚମ୍ପାଇ ସହରର ଦୃଶ୍ୟ ଅତୀବ ଆକର୍ଷଣୀୟ । ଜିଲ୍ଲାର ଗାଁ ଏବଂ ସେଥିରେ ଥିବା ଛୋଟ ଅଥଚ ସୁନ୍ଦର ଘର ସବୁ ଦେଖିଲେ ମନେହୁଏ ମନେହୁଏ ଯେମିତି ତାହା ତାରାଖଚିତ ଆକାଶ ଅବା କଅଁଳ ଛନଛନ ସବୁଜ ପତ୍ର ମଣ୍ଡିତ ଗୋଟିଏ ଗଛରେ ଫୁଟିଛି ଅନେକ ରଙ୍ଗ ବେରଙ୍ଗର ଫୁଲ । ଏକବିଂଶ ଶତାବ୍ଦୀର କୋଳାହଳ, ଭିତ୍ତଭାତରୁ ସମ୍ପୂର୍ଣ୍ଣ ଭିନ୍ନ ପରିବେଶରେ ଗଢ଼ିଉଠିଥିବା ଏଇ ସବୁ ଘର ଓ ସେଥିରେ ବାସ କରୁଥିବା ସରଳ ନିଷ୍ଠପଟ ମଣିଷଙ୍କ ଭାବ ସମ୍ପଦ ଏଇ ମାଟିକୁ କରିଛି ଐଶ୍ୱର୍ଯ୍ୟ୍ୟମୟ । ମିଜୋରାମର ମୂଳ ବାସିନ୍ଦା ଆଦିବାସୀଙ୍କ ଚଳଚଞ୍ଚଳ ଜୀବନ, ପ୍ରକୃତି, କଳା ସଂସ୍କୃତି ଓ ପରମ୍ପରା ଏଠାକୁ ଆସୁଥିବା ପର୍ଯ୍ୟଟକଙ୍କୁ ଆକର୍ଷିତ କରିଆସିଛି କାଳକାଳ ଧରି ।

ଚମ୍ପାଇ ମିଜୋରାମର ପ୍ରଥମ ବିକଶିତ ସହର ଏବଂ ଚମ୍ପାଇ ଜିଲ୍ଲାର ସଦର ମହକୁମା । ମିଆଁମାର ନିକଟରେ ଏ ସହରର ଅବସ୍ଥିତି ହିଁ ଏହାକୁ ଏକ ସୀମାନ୍ତ ସହର ଭାବେ ସମୃଦ୍ଧ ଓ ବିକଶିତ କରିଛି । ଭାରତ ଏବଂ ମିଆଁମାର ମଧ୍ୟରେ ଚମ୍ପାଇ ମୁଖ୍ୟ ବିଜିନେସ୍ କରିଡର ଭାବେ ପ୍ରସିଦ୍ଧିଲାଭ କରିଛି । ଚମ୍ପାଇ ମଧ୍ୟ କେବଳ ଏକ ପ୍ରଗତିଶୀଳ ବ୍ୟାବସାୟିକ ପେଟସ୍ଥଳୀ ନୁହେଁ । ଅନାଲୋଚିତ ଆକର୍ଷଣୀୟ ପର୍ଯ୍ୟଟନସ୍ଥଳଗୁଡ଼ିକ ମଧ୍ୟରୁ ଏହା ଅନ୍ୟତମ । ମିଆଁମାର ହିଲସରୁ ଚମ୍ପାଇ ଓ ଏହାର ଆଖପାଖରେ ଥିବା ବିସ୍ତୀର୍ଣ୍ଣ ସବୁଜ ଘାସପଡ଼ିଆ ଦେଖିଲେ ମନେହୁଏ ଯେମିତି ଗୋଟିଏ ଗୋଟିଏ ଚିତ୍ରପଟ । ମତର୍ଣ୍ଣ ନ୍ୟାସନାଲ୍ ପାର୍କ, ମୁରା ପୁକ୍, ରିହ୍ ବିଲ୍ ଲେକ୍ ଏବଂ ଥାଇସିଆମା ସେନୋ ନେଇନା ଚମ୍ପାଇର ପ୍ରମୁଖ ଆକର୍ଷଣୀୟ ସ୍ଥାନଗୁଡ଼ିକ ମଧ୍ୟରୁ ଅନ୍ୟତମ ।

ଚମ୍ପାଇର କଳା ଓ ସଂସ୍କୃତି ପର୍ଯ୍ୟଟକ, ଗବେଷକଙ୍କୁ ସବୁବେଳେ ଆକର୍ଷିତ କରିଆସିଛି । ବିଶ୍ୱାସ କରାଯାଏ, ମିଜୋରାମର ଇତିହାସ ଆରମ୍ଭ ହୁଏ ଚମ୍ପାଇରୁ ଏବଂ ସମାପ୍ତ ବି ହୁଏ ଚମ୍ପାଇରୁ । ସେହି ଦୃଷ୍ଟିରୁ ଚମ୍ପାଇ ପ୍ରାଚୀନ କଳା, ସଂସ୍କୃତି, ଲୋକଗୀତ, ଲୋକକଥା, ସ୍ଥାପତ୍ୟ ଓ ଐତିହ୍ୟର ଗନ୍ତାଘର କହିଲେ ଭୁଲ୍ ହେବ ନାହିଁ । ଆହୁରି ମଧ୍ୟ ବିଶ୍ୱାସ କରାଯାଏ, ବର୍ତ୍ତମାନ ମିଜୋରାମର ଭିନ୍ନ ଭିନ୍ନ ଅଂଶରେ ବାସ କରୁଥିବା ଆଦିବାସୀ ସମ୍ପ୍ରଦାୟର ଲୋକମାନେ ଏକଦା ଥିଲେ ଚମ୍ପାଇର ମୂଳ ଅଧିବାସୀ ।

କେମିତି ଯିବେ ? ମିଜୋରାମର ରାଜଧାନୀ ଆଇଜଲରୁ ଚମ୍ପାଇର ଦୂରତା ୧୯୨ କିଲୋମିଟର । ଆଇଜଲରୁ ଚମ୍ପାଇ ଯିବା ପାଇଁ ସୁନ୍ଦର ସଡ଼କପଥ ରହିଛି । ଦୂର ସହରକୁ ପ୍ରତ୍ୟହ ନିୟମିତ ଅନ୍ତରାଳରେ ବସ୍ ଯାତାୟାତ କରିଥାଏ । ବସ୍ ବ୍ୟତୀତ ଘରୋଇ ରୁରୁ ଆଣ୍ଡ ଗ୍ରାଭେଲସର ଟ୍ୟାକ୍ସି ମଧ୍ୟ ନିୟମିତ ବ୍ୟବଧାନରେ ଯାତ୍ରୀଙ୍କୁ ନେବା ଆଣିବା କରିଥାଏ । ଚମ୍ପାଇର ଜଳବାୟୁ ଏଭଳି, ଆପଣ ଚାହଁଲେ ବର୍ଷସାରା ଏହି ସ୍ଥାନକୁ ଆସି ସ୍ୱଚ୍ଛନ୍ଦରେ ବୁଲୁବୁଲି କରିପାରିବେ । ଏଠାକାର ସରଳ ନିରୀହ ଆଦିବାସୀଙ୍କ ସହ ଭାବ ବିନିମୟ କରି ଏକ ନୂତନ ଅନୁଭୂତି ସାଙ୍ଗିତ ପାରିବେ ।





# ବାରାଣସୀ

## ଏକ ଭିନ୍ନ ସାଦର ଫିଲ୍ମ

ଏସ୍‌ଏସ୍ ରାଜମୌଲୀଙ୍କ ନିର୍ଦ୍ଦେଶନାରେ ନିର୍ମାଣାଧୀନ ଫିଲ୍ମ 'ବାରାଣସୀ'ର କାହାଣୀ ଲିଙ୍ଗ ହୋଇଥିବା କଥା ଜଣାଯାଇଛି । ଲିଙ୍ଗ ହୋଇଥିବା କାହାଣୀ ଅନୁସାରେ, ମହେଶ ବାବୁ ଶିବ ଭକ୍ତ ରୁଦ୍ଧ ଭୂମିକାରେ ଅଭିନୟ କରିଛନ୍ତି । ପ୍ରିୟଙ୍କା ଚୋପ୍ରା ଓ ମହେଶ ବାବୁ ଅଭିନୟ କରିବା ସହ ଫିଲ୍ମରେ ଖଳନାୟକ ଭୂମିକାରେ ଅଜିତ ପୁଆରାଙ୍କ ସୁକୁମାରନ । ଏଥିରେ ମହେଶ ବାବୁ ଜଣେ ଶିବ ଭକ୍ତ ଭୂମିକାରେ ଆସିବେ । ଏହି ଫିଲ୍ମ ଯେତିକି ସସପେନ୍ସ ସେତିକି ରୋମାଞ୍ଚକର । ରାମାୟଣ କାଳ ସହ ଜଡ଼ିତ ଏକ ରହସ୍ୟମୟୀ ବସ୍ତୁ ସହାୟତାରେ ବିଶ୍ୱକୁ ନିଜ ଅଧୀନକୁ ଆଣିବାକୁ କୁସୁ ନାମକ ଏକ ଚରିତ୍ର ଚାହିଁବା, ଦର୍ଶକଙ୍କ ମନ ମଧ୍ୟରେ ଉତ୍କଣ୍ଠା ବଢ଼େଇ ଦେଇଛି । ପ୍ରିୟଙ୍କା ଚୋପ୍ରା ମହାକିନୀ ଭୂମିକାରେ ଅଭିନୟ କରିଥିବାବେଳେ, ପ୍ରୀତିରାଜ ସୁକୁମାରନ୍ କୁସୁ ଭୂମିକାରେ ବେଶ ଚମତ୍କାର ଅଭିନୟ କରିଛନ୍ତି । ମହେଶ ବାବୁଙ୍କୁ ଦୈତ ଅଭିନୟରେ ଦେଖିବାକୁ ମିଳିବ । ସେ ଏକାଧାରରେ ରୁଦ୍ଧ ଓ ଲର୍ଡ ରାମ ଭୂମିକାରେ ଅଭିନୟ କରିଛନ୍ତି । ଫଳପ ଓ କାହାଣୀ ବୈଜେନ୍ଦ୍ର ପ୍ରସାଦ, ଏସ୍‌ଏସ୍ କାହିଁ କରିଥିବାବେଳେ ଏସ୍‌ଏସ୍ ରାଜମୌଲୀ ଏହାର ନିର୍ଦ୍ଦେଶନା ଦେଇଛନ୍ତି ।



# ପରିଣାତା ଦେବେ ମାତୃତ୍ୱ ବାଞ୍ଛା

ଏକ ପୁରୁଷକୁ ଜନ୍ମ ଦେବା ପରେ ମୂଆଁ ଅନୁଭବ ନେଇଛନ୍ତି ପରିଣାତା । ସେ ଓ ରାଜବ ତା' ସହ ନେବାରେ ସମାନ ଦାୟିତ୍ୱ ଭୁଲାଇଥିବା କଥା ନିଜେ ପ୍ରକାଶ କରିଛନ୍ତି । ମାତୃତ୍ୱ ସବୁ ମହିଳାଙ୍କୁ ଯୋଗାଣ ମିଳେନାହିଁ । ଅନେକ ଚାହିଁଲେ ବି ସମ୍ଭାବନା ପାଇବା ସମ୍ଭବ ହୋଇପାରେନାହିଁ । କିଛି ମହିଳା ଫର୍ଗସନ୍ କରି ସମ୍ଭାବନା ବଢ଼ କରନ୍ତି ତ କିଏ କିଏ ସମ୍ଭାବନାରେ ସୁଖ ପାଇଁ ସବୁ କିଛି ଜଳାଖିଲି ଦେଇଥାନ୍ତି । ମାତୃତ୍ୱ ଲାଭ କରିବାର ଅନୁଭବକୁ ନେଇ ସେ 'ମମ୍ ଟକସ' କାର୍ଯ୍ୟକ୍ରମ କରିଆଣେ ଦର୍ଶକଙ୍କୁ ଜଣାଇବାକୁ ଚାହାନ୍ତି ଅନେକ କିଛି କଥା । ଏହି କାର୍ଯ୍ୟକ୍ରମ ପ୍ରସାରିତ ହେବ 'ଜି-୫'ରେ । ୨୦୨୪ ପରେ ପରିଣାତାଙ୍କୁ ବଡ଼ ପରଦାରେ ଦେଖିବାକୁ ମିଳି ନଥିଲା । ମାତୃତ୍ୱ ଲାଭ ପରେ ସେ ଦର୍ଶକଙ୍କ ପାଇଁ ଭିନ୍ନ ଏକ ଅନୁଭୂତିକୁ ନେଇ ଆସିବେ ବୋଲି ପରଦାକୁ । ଏଥିରେ ସେ ଟେଲିଭିଜନ୍ ଓ ବଲିଉଡ୍ ଜଗତର ବିଭିନ୍ନ ଗାୟକଙ୍କ ସହିତ ଗର୍ଭାବସ୍ଥା ଓ ମାତୃତ୍ୱ ସମ୍ପର୍କରେ ମନଖୋଲା ବାତାଳାପ କରିବେ । ଏହି କାର୍ଯ୍ୟକ୍ରମର ଶ୍ରେଣୀରେ ଦେଖିବାକୁ ମିଳିଛି ସେ ବିକ୍ରାନ୍ତ ମେହା ଓ ତାଙ୍କ ପତ୍ନୀ ଶୀତଳା ଠାକୁରଙ୍କ ଠାରୁ ଆରମ୍ଭ କରି ଜପାନ ଖାଁ, ଦିଶା ପରମାର, ନେହା ଧୂପିୟା ଓ ସ୍ୱାମୀ ଜୈନ୍ ଦରବାର ଭଳି ଅତିଥିଙ୍କ ସହିତ ଗର୍ଭାବସ୍ଥା ନେଇ ରହିଥିବା ଅନ୍ୟାନ୍ୟା ଓ ଭୁଲ୍ ଧାରଣା ସମ୍ପର୍କରେ ବିଚାରବିମର୍ଶ କରୁଛନ୍ତି । 'ଅମର ସିଂହ ଚମକିଲା'ରେ ଶେଷ ଥର ପାଇଁ ପରିଣାତାଙ୍କ ଅଭିନୟ ଦେଖିବାକୁ ମିଳିଥିଲା ।



# କୁହୁଡ଼ିର ଚିତ୍ତି ପ୍ରିମିୟର

ସୁପରଷ୍ଟାର ଅନୁଭବ ମହାଶିଳ୍ପୀ ସୁପରଷ୍ଟାର ଫିଲ୍ମ 'କୁହୁଡ଼ି' ପ୍ରଥମଥର ଲା ସର୍ଥକ ପକ୍ଷରୁ ଦର୍ଶକଙ୍କ ପାଇଁ ପକ୍ଷା ଫର୍ମାଟି ଓ ଓଡ଼ିଆ ମୂଆଁ ବର୍ଷ ଉପଲକ୍ଷେ ରେଟି ଦିଆଯାଇଛି । ସୁପରଷ୍ଟାର ଅନୁଭବ ମହାଶିଳ୍ପୀ ସୁପରଷ୍ଟାର ଫିଲ୍ମ ତଥା ଏକ ରହସ୍ୟ ଏବଂ ଫର୍ଗସନ୍‌ପୂର୍ଣ୍ଣ ଚଳଚ୍ଚିତ୍ର 'କୁହୁଡ଼ି' । ଏହି ଚଳଚ୍ଚିତ୍ରକୁ ପ୍ରଥମଥର ପାଇଁ ଟିଭିରେ ଦର୍ଶକମାନେ ଦେଖିବାକୁ ପାଇବେ ଏପ୍ରିଲ ୧୨ ତାରିଖ ସନ୍ଧ୍ୟା ୬ଟା ୩୦ ମିନିଟରେ । ଚଳଚ୍ଚିତ୍ରର କାହାଣୀ ଜଣେ ସାହସୀ ଆଇନଜୀବୀ ଅଶ୍ରୁମାନ ପଟ୍ଟନାୟକ ଏବଂ ନ୍ୟାୟ ପାଇଁ ଚାକର ଅଦମ୍ୟ ଫର୍ଗସନ୍‌କୁ ନେଇ ଗଠିଣାଳ । ଏଥିରେ ଏକ ଭୟଙ୍କର ଅଭିଯୋଗର ଶିଳ୍ପର ହୋଇଥିବା ପିତାଙ୍କ ବେଦନା ଓ ନ୍ୟାୟ ପାଇଁ ଫର୍ଗସନ୍ ପରି ଏକ ଗମ୍ଭୀର ସାମାଜିକ ପ୍ରସଙ୍ଗକୁ ଏକ କୋର୍ଟ ରୁମ୍ ଡ୍ରାମା ମଧ୍ୟମରେ ଅତି ନିଖୁଣ ଭାବରେ ଦର୍ଶାଯାଇଛି । ସତ୍ୟର ସନ୍ଧାନ ଏବଂ ନ୍ୟାୟ ପାଇବା ପାଇଁ ଆଇନଜୀବୀଙ୍କ ଉଦ୍ୟମ ଦର୍ଶକଙ୍କୁ ଶେଷ ପର୍ଯ୍ୟନ୍ତ ବନ୍ଧି ରଖିବ । ସନ୍ଦେହ, ଫର୍ଗସନ୍ ଏବଂ ସତ୍ୟର ଏକ ନିଆରା ସମନ୍ୱୟ ହେଉଛି 'କୁହୁଡ଼ି' । ଅଜୟ ପାଟ୍ଟାଙ୍କ ନିର୍ଦ୍ଦେଶିତ ଏହି ଚଳଚ୍ଚିତ୍ରରେ ଓଲିଭର୍‌ଟୁର ସୁପରଷ୍ଟାର ଅନୁଭବ ମହାଶିଳ୍ପୀ, ଅଭିନେତ୍ରୀ ସୁପ୍ରିୟା ନାୟକ, ପ୍ରକୃତି ମିଶ୍ର ଏବଂ ଦୀପ୍ତିକା ଦାସମହାପାତ୍ର ନିଜର ଶକ୍ତିଶାଳୀ ଅଭିନୟ ପ୍ରଦର୍ଶନ କରିଛନ୍ତି ।



# ୟାନୀଙ୍କ ବଡ଼ ଉପହାର

ରଣବୀରଙ୍କୁ କୁଆଡ଼େ ଯାମି ହିଁ ଏହି ୫ କୋଟି ଟଙ୍କା କାର୍ ଉପହାର ଦେଇଛନ୍ତି । ରଣବୀରଙ୍କ ଏକ ଭିତ୍ତି ଉପହାର ହେବାରେ ଲାଗିଛି, ଯେଉଁଥିରେ ସେ ମୁଖ୍ୟ ଭୂମିକାରେ ରହିବେ ୫ କୋଟି ଟଙ୍କା ଛି-ଏମ୍‌ସି ହାତୀର କାର ସହ ନଜର ଆସିବ । ଜଣେ ଫ୍ୟାନ୍ ତାଙ୍କ ଏହି ହାତୀଖଲରେ ଏହି ଭିତ୍ତିଟିକୁ ସେୟାର କରିଛନ୍ତି । ଏହି ଭିତ୍ତିରେ ସେହି ଫ୍ୟାନ୍‌ଜଣକ ଦାବି କରିଛନ୍ତି ଯେ, ଏବେ ଏହି ଭିତ୍ତି ଉପହାର ହେବାରେ ଲାଗିଛି, ଯାହାକୁ ଦର୍ଶକମାନେ ବେଶ୍ ପସନ୍ଦ କରିଛନ୍ତି । ରଣବୀର ଯେତେବେଳେ ମୁଖ୍ୟ ଭୂମିକାରେ ରହିବେ ପହଞ୍ଚିବେ, ସେତେବେଳେ ଫ୍ୟାନ୍‌ମାନେ ତାଙ୍କୁ ଘେରି ଯାଉଛନ୍ତି । ଏସବୁ ଭିତରେ କୁହାଯାଉଛି, 'ଧୂରନ୍ଧର-୨'ର ଏଡେ ବଡ଼ ସଫଳତାକୁ ନେଇ ଏହାର ନିର୍ଦ୍ଦେଶକ ଆଦିତ୍ୟ ଧରଙ୍କ ପତ୍ନୀ ତଥା ଅଭିନେତ୍ରୀ ଯାମି ଗୌତମ କୁଆଡ଼େ ରଣବୀରଙ୍କୁ ଏହି ଦାମା କାର ଉପହାର ଦେଇଛନ୍ତି । ଜଣେ ଫ୍ୟାନ୍ ? ତ କେନ୍ଦ୍ର ଧରି ତାଙ୍କ ପାଖରେ ପହଞ୍ଚିଛନ୍ତି । ରଣବୀର ସେହି କେନ୍ଦ୍ର ? ହାତୀରେ ଧରୁ ଧରୁ ଫ୍ୟାନ୍ ? ଜଣକ ଆଗ୍ରହରେ ତାଙ୍କୁ କାଟି ପକାଇ ରଣବୀରଙ୍କୁ ଖୁଆଇ ଦେଇଛନ୍ତି । ପରେ ଏହି ଆକ୍ରମଣ ପ୍ରଘଟ୍ୟକ୍ରମକୁ ସହ ପଟୋ ଉଠାଉଛନ୍ତି ଏବଂ ବିମାନବନ୍ଦର ଭିତରକୁ ଚାଲି ଯାଉଛନ୍ତି । ଧୂରନ୍ଧର ପାର୍ଟି-୧' ଓ 'ଧୂରନ୍ଧର ପାର୍ଟି-୨' ପରେ ସବୁଠି ଗାଲିଛି ରଣବୀର ସିଂହଙ୍କ ଚର୍ଚ୍ଚା । କଲେକ୍ଟର୍ ? କୁ ଦେଖିଲେ 'ଧୂରନ୍ଧର' ପାର୍ଟି-୨' ଗୋଟିଏ ପରେ ଗୋଟିଏ ରେକର୍ଡ୍ ଭାଙ୍ଗି ଚାଲିଛି । ଫିଲ୍ମ ଏହି ଫିଲ୍ମ ସାରା ଦୂନିଆରେ ୧ ହଜାର କୋଟି ପା ୍ର କରି ସାରିଲାଣି ।



ଲଳନ ପାଳନ

# ରାତିରେ ଡରିବା ଓ ଚିଲ୍ଲେଇବାର କାରଣ କଣ ହୋଇପାରେ !

ଛୋଟପିଲାଙ୍କୁ ନେଇ ଅଭିଭାବକ ବେଶ୍ ସମ୍ବେଦନଶୀଳ । ପିଲାଟି ଖାଉନାହିଁ, ଶୋଉନାହିଁ; ଯେହେତୁ ସେ ଖୋଲାଖୋଲି ନିଜ ସମସ୍ୟା ସମ୍ବନ୍ଧରେ ପ୍ରକାଶ କରୁନାହିଁ, ତା'ର ବିଶେଷ କିଛି ଅସୁବିଧା ହୋଇଯାଇନାହିଁ ତ ! ଏଭଳି ଭାବନାରେ ଘାରି ହୁଅନ୍ତି ଅଭିଭାବକ ।

ବେଳେବେଳେ ଆପଣ ଲକ୍ଷ୍ୟ କରିଥିବେ ଶୋଇଥିବା ପିଲାଟି ହଠାତ୍ ଚିତ୍କାର କରିଉଠେ । ହାତ ଗୋଡ଼ ଛାଟେ । ଜୋର୍ରେ କାନ୍ଦିଉଠେ । ଆପଣ ଚମକିପଡ଼ି ପିଲାଟିକୁ ଶାନ୍ତ କରିବାକୁ କୋଳେଇ ନିଅନ୍ତି । ମାତ୍ର ସେ ନିଦରେ ଥାଇ ମଧ୍ୟ ଅର୍ଥାତ୍ ଆଖିରୁଜି ଥିଲେ ହେଁ ଅସ୍ୱାଭାବିକ ଆଚରଣ ଜାରି ରଖିଥାଏ । ଆପଣ ତାକୁ ଜାଗ୍ରତ କରିବାକୁ ଚେଷ୍ଟା କରନ୍ତି । ଭାବନ୍ତି ପିଲାଟି ବୋଧେ କୌଣସି ଭୟଙ୍କର ସମ୍ପଦ ଦେଖି ଏଭଳି ଆଚରଣ କରୁଛି । ଅସଲରେ ପିଲାଟି ସ୍ନିପ୍ ଟେରର୍ ଶିକାର ହୋଇଥାଏ । ଆସନ୍ତୁ ଜାଣିବା ଏ ସମ୍ବନ୍ଧରେ କ'ଣ କହନ୍ତି ଶିଶୁ ସାମ୍ମୁ ବିଶେଷଜ୍ଞ ।



ପିଲା ଯାହା ବି ପ୍ରତିକ୍ରିୟା ଦେଖାଏ, ତାହାକୁ ନିୟନ୍ତ୍ରଣ କରିବା କଷ୍ଟକର ହୋଇପାଏ । ତାଙ୍କର କହିବାନୁସାରେ, ସାଧାରଣତଃ ୪ରୁ ୧୬ ବର୍ଷ ବୟସର ପିଲାଙ୍କ କ୍ଷେତ୍ରରେ ଅଧିକ ଦେଖିବାକୁ ମିଳେ । ଅନେକଥର ତ ୪ ବର୍ଷରୁ କମ୍ ପିଲାଙ୍କ କ୍ଷେତ୍ରରେ ମଧ୍ୟ ଏଭଳି ଘଟିଥାଏ । ଛୋଟ ପିଲାଙ୍କ ଯଦି ରାତିରେ ଶୋଇଥିବା ଅବସ୍ଥାରେ ଜୋର୍ରେ କାନ୍ଦନ୍ତି ବା ଅନ୍ୟ କୌଣସି ପ୍ରତିକ୍ରିୟା ଦେଖାନ୍ତି, ତା'ହେଲେ ପିଲାଟି ନାଇଟ୍ ଟେରର୍ ଶିକାର ହୋଇଥିବା ଆଶଙ୍କା ଅଧିକ ।

### ଲକ୍ଷଣ

ନିଦରେ କାନ୍ଦିବା, ଚିତ୍କାର କରିବା କିମ୍ବା ପୁଷ୍ଟ ପିଟିବା, ଅନେକ ଥର ଗଭୀର ନିଦରେ ମଧ୍ୟ ପିଲାଙ୍କ ହାତ ଗୋଡ଼ ଛାଟିବା, ମନକୁ ମନ କଥା କହିବା, ବିଳିବିଲେଇବା, ବଦ ଆଖିକୁ ଖୁବ୍ ଜୋର୍ରେ ଗୋଟିଏ ପଟରୁ ଆରପଟକୁ ବୁଲେଇବା, ଶୀଘ୍ର ଶୀଘ୍ର ଶ୍ୱାସ ନେବା, ଝାଲରେ ଓବା ହୋଇଯିବା, ପିଲାଙ୍କ ନାଇଟ୍ ଟେରର୍ ଶିକାର କାହିଁକି ହୁଅନ୍ତି ? ଏ ବାବଦରେ ତାଙ୍କର କହିବା କଥା, ପିଲାଟିର ସ୍ନିପ୍ ରୁଟିନ୍ ବା ନିଦ୍ରା ଅଭ୍ୟାସ ଯଦି କୌଣସି କାରଣରୁ ପ୍ରଭାବିତ ହୁଏ ତା'ହେଲେ ପିଲାଟି ଏଭଳି ପ୍ରତିକ୍ରିୟା ଦେଖାଏ । ପିଲାଟି ଯେଉଁଠି ଖୁବ୍ ବେଶୀ ଥିବା ଯାଇଥାଏ, ତା'ହେଲେ ଏହି ସମସ୍ୟା ଦେଖାଦିଏ । ଯଦି ପିଲାଟି କୌଣସି କାରଣରୁ ଲଜିତ, ଅପମାନିତ ହୋଇଥାଏ, କାହାର କଥା ବା ଆଚରଣ ତାକୁ ଖରାପ ଲାଗିଥାଏ କିମ୍ବା ସେ ଗପରେ ଥାଏ ତା'ହେଲେ ମଧ୍ୟ ଏଭଳି ସମସ୍ୟା ଉପୁଜେ । ଯଦି କୌଣସି କଥା ବା ଘଟଣା ତାକୁ ଭଲ ଲାଗିଲା ନାହିଁ, କିନ୍ତୁ ସେ ସମ୍ବନ୍ଧରେ ପିଲାଟି ପ୍ରତିବାଦ କରିନପାରି ବାରମ୍ବାର ସେ ବାବଦରେ ଚିନ୍ତା କଲା, ତା'ହେଲେ ମଧ୍ୟ ନିଦ୍ରାରେ ଏଭଳି ଅସ୍ୱାଭାବିକ

ଆଚରଣ ଦେଖାଇଥାଏ ।

### ଅଭିଭାବକ କ'ଣ କରିବେ ?

ଯଦି ଆପଣଙ୍କର ପିଲାଟି ମଧ୍ୟ ନାଇଟ୍ ଟେରର୍ ଶିକାର ହେଉଛି ତା'ହେଲେ କ'ଣ କରିବେ ଜାଣନ୍ତୁ । ଯଦି ପିଲାଟି କୌଣସି ଏକ ନିର୍ଦ୍ଦିଷ୍ଟ ସମୟରେ ସେଭଳି ଜୋର୍ରେ କାନ୍ଦି ଉଠୁଛି, ଚିତ୍କାର କରୁଛି କିମ୍ବା ହାତଗୋଡ଼ ବାଡ଼ୁଉଛି, ତା'ହେଲେ ତାକୁ ସେହି ସମୟର ୧୦ ମିନିଟ୍ ପୂର୍ବରୁ ଉଠାଇ ଦିଅନ୍ତୁ ଓ ୧୦-୧୫ ମିନିଟ୍ ପାଇଁ ଚଲାଇବାକୁ ନିଅନ୍ତୁ । ପିଲାଟି ସ୍ନିପ୍ ଟେରର୍ ସମୟରେ ବ୍ୟସ୍ତ, ବିଚଳିତ ହୋଇପଡ଼େ । ଏହି ସମୟରେ ତାକୁ ଆପଣ ଆଶ୍ୱାସନା ଦିଅନ୍ତୁ ଯେ, ଆପଣ ତା' ସହିତ ଅଛନ୍ତି ଓ ସବୁକିଛି ଠିକ୍‌ଠାକ୍ ଅଛି । ତା'ର କିଛି ଅସୁବିଧା ହେବ ନାହିଁ । ପିଲାଙ୍କ ଖାଦ୍ୟ ପାନୀୟ ପ୍ରତି ଯତ୍ନବାନ ରୁହନ୍ତୁ । ପିଲାଟି ଯେମିତି ପୁଷ୍ଟିକର ଖାଦ୍ୟ ଖାଇବ, ସେଥିପ୍ରତି ଯତ୍ନବାନ ହୁଅନ୍ତୁ । ଗଲା ରାତିରେ ପିଲାଟି ଯଦି କିଛି ଅସ୍ୱାଭାବିକ ଆଚରଣ କରିଛି, ତାକୁ ସେ ବିଷୟରେ କିଛି କୁହନ୍ତୁ ନାହିଁ । ସେସବୁ ଜାଣିବା ପରେ ପିଲାଟି ଗପଗୁଣ୍ଡ ହୋଇପାରେ । ପିଲାଙ୍କ ଶୁନ୍ ଟାଲମ୍ କମ୍ କରନ୍ତୁ । ଅର୍ଥାତ୍ ପିଲାଟି ଯେମିତି ବେଶୀ ସମୟ ସ୍ୱାର୍ଚ୍ଚୋଦ୍, ଟିଭି କିମ୍ବା ଲ୍ୟାପ୍‌ଟପ୍ କାର୍ଯ୍ୟକ୍ରମ ଦେଖିବ ନାହିଁ, ସେଥିପ୍ରତି ଯତ୍ନଶୀଳ ହୁଅନ୍ତୁ । ଏସବୁ ମଧ୍ୟ ନାଇଟ୍ ଟେରର୍ ପଛର ବଡ଼ କାରଣ । ପିଲାଟି ଶୋଇବା ପାଇଁ ଶାନ୍ତ ବାତାବରଣ ଲୋଡ଼ିଥାଏ । ଏଥିପ୍ରତି ବିଶେଷ ଧ୍ୟାନ ଦିଅନ୍ତୁ । ଯଦି ପିଲାଟି ଲଗାତାର ଏହି ସମସ୍ୟା ଭୋଗୁଛି, ତା'ହେଲେ ତାଙ୍କର ସହ ପରାମର୍ଶ କରନ୍ତୁ ।

### ସ୍ନିପ୍ ଟେରର୍ କ'ଣ ?

ସ୍ନିପ୍ ଟେରର୍ କୁ ନାଇଟ୍ ଟେରର୍ ମଧ୍ୟ କୁହାଯାଏ । ଅନେକ ଥର ଅଭିଭାବକ ନାଇଟ୍ ଟେରର୍ ଓ ନାଇଟ୍ ମେୟର ଏକା ବିଷୟ ବୋଲି ଭାବନ୍ତି । ମାତ୍ର ବାସ୍ତବରେ ଦୁଇଟିଯାକ ପରସ୍ପରଠାରୁ ଅଲଗା । ନାଇଟ୍ ମେୟରରେ ପିଲାଙ୍କ ଭୟଙ୍କର ସ୍ୱପ୍ନ ଦେଖିଥାନ୍ତି, ଅନ୍ୟପକ୍ଷରେ ନାଇଟ୍ ଟେରର୍ରେ ପିଲାଙ୍କ ସ୍ୱପ୍ନ ଦେଖିନାହାନ୍ତି ବା ଅବଚେତନରେ ମସ୍ତିଷ୍କରେ କେତେ କ'ଣ ଚାଲିଥାଏ । ଏହି ସମୟରେ ପିଲାଟି ଗଭୀର ନିଦରେ ଶୋଇଥାଏ । ଏଥିପାଇଁ ଡରିବା କାରଣରୁ

### ଜ୍ଞାନ ବିଜ୍ଞାନ

## ଇଥେନଲର ଉତ୍ପାଦନ ସରଳ ଥିଲା



ଆଜି ବିଶ୍ୱରେ କୃତ୍ରିମ ଖଣିଜ ତୈଳର ଅଭାବ ଦେଖା ଦେଇଛି । ପେଟ୍ରୋଲର ବିକଳ୍ପ ଭାବରେ ଇଥେନଲକୁ ପ୍ରୟୋଗ କରି ଯାନ ବାହାନ ଚଳାଇବା ନିମନ୍ତେ ଭାରତ ସମେତ ଅନେକ ଦେଶ ନିଷ୍ପତ୍ତି ଗ୍ରହଣ କରିଛନ୍ତି । ବାସ୍ତବରେ ଏହି ସମ୍ଭାବନାକୁ ସାକାର କରିବାର ଶ୍ରେୟ ହେଉଛି ଜର୍ମାନ ବୈଜ୍ଞାନିକ ରୁଡନ ଏଡୁଆଡଙ୍କର ପ୍ରାପ୍ତି । ୧୮୯୬ ମସିହାରେ ସେ ଇଷ୍ଟ ଜୀବକୋଷରେ ଥିବା ଉପାଦାନ ରୁଡିକୁ ସଫଳତାର ସହିତ ନିରୁପଣ କରି ପାରିଥିଲେ ।

ତାଙ୍କର ଭାଇ ମ୍ୟୁନିକ ସ୍ୱାସ୍ଥ୍ୟ ଗବେଷଣା ଅନୁଷ୍ଠାନର ନିର୍ଦ୍ଦେଶକ ଥିଲେ । ରୁଡନରଙ୍କର ଆବିଷ୍କାରକୁ ସେଠାରେ ଥିବା ବୈଜ୍ଞାନିକ ଓ ପ୍ରଶାସକମାନେ ଆଲୋଚନା କରିଥିଲେ । ଆଖି ରସକୁ କିଣିବା ବା ପରମେସେନ କରି ବହୁଳ ପରିମାଣରେ ଇଥେନଲ ବା ଆଲକହଲ ଉତ୍ପାଦନ ପାଇଁ ତାଙ୍କୁ ଅନୁଷ୍ଠାନ ତରଫରୁ ଅର୍ଥ ସହିତ ଅନ୍ୟ ସହଯୋଗ ମିଳିଥିଲା । ରୁଡନର ଓ ତାଙ୍କର ଭ୍ରାତା ମିଳିତ ଭାବରେ ୧୯୦୩ ମସିହାରେ 'ଜାଇମୋସିସ' ନାମକ ବହି ତାଙ୍କର ଗବେଷଣା ଉପଲବ୍ଧି ଓ ଉପଯୋଗିତା ସଂପର୍କରେ ବର୍ଣ୍ଣନା କରାଯାଇ ପ୍ରକାଶ କରିଥିଲେ । ଜୀବକୋଷର ବାହାରେ କିଣିବା ସଂଗଠିତ କରାଇ ପାରିଥିବାରୁ ତାଙ୍କୁ ୧୯୦୭ ମସିହାରେ ନୋବେଲ ପୁରସ୍କାର ପ୍ରଦାନ କରାଯାଇଥିଲା । ୧୮୬୦ ମସିହା ମଇ ମାସ ୨୦ ତାରିଖରେ ସେ ଜନ୍ମ ଗ୍ରହଣ କରିଥିଲେ । ତାଙ୍କର ବାପା ତତ୍କାଳର ଏରନେଷ୍ଟ ରୁଡନର ପଦାର୍ଥ ବିଜ୍ଞାନ ଓ ଅପରାଧ



ବିଜ୍ଞାନର ଜଣେ ଖ୍ୟାତନାମା ଅଧ୍ୟାପକ ଥିଲେ । ବାଲ୍ୟକାଳରେ ରସାୟନ ପଢିବାକୁ ଯୋଗ ଦେଇଥିଲେ । ରସାୟନ ବିଜ୍ଞାନ ଓ ଉଦ୍ଭିଦ ବିଜ୍ଞାନକୁ ଗମ୍ଭୀରତାର ସହିତ

ସେ ପଢିଥିଲେ । ତାଙ୍କର ଭାଇ ହାନର ତାଙ୍କର ମାର୍ଗ ଦର୍ଶକ ଥିଲେ । ୧୮୮୫ ରେ ଅମ୍ଳଜାନର କିଣିବା ଉପରେ ପ୍ରଭାବ ସମ୍ପର୍କରେ ଆବିଷ୍କାର ବିଜ୍ଞାନକୁ ରୁଡନ ପ୍ରସ୍ତୁତ ପ୍ରଦାନ କରିଲା । ବୈଜ୍ଞାନିକ କୁରଟି ଆସ ଓ ପ୍ରେଡ଼ମ୍ୟାନକୁ ବିଜ୍ଞାନାଗାର ସହଯୋଗୀ ଭାବରେ ପାଇ ତାଙ୍କର ଗବେଷଣାର ଗତି ରୁଡନ ଶକ୍ତି ପାଇଥିଲା । ରୁଡନ ପରୀକ୍ଷାଗାର ନିର୍ମାଣ ପାଇଁ ଉନ ବେଘର ଆର୍ଥିକ ସହାୟତା ଦେଇଥିଲେ । ୧୮୯୩ରେ ତାଙ୍କୁ କିଏଲ ବିଶ୍ୱ ବିଦ୍ୟାଳୟର ମୁଖ୍ୟ ବିଜ୍ଞାନାଗାରର ଦାୟିତ୍ୱ ପ୍ରଦାନ କରାଯାଇଥିଲା । ଏହାର ଦୁଇ ବର୍ଷ ପରେ ତାଙ୍କୁ ବରିଷ୍ଠ ପ୍ରାଧ୍ୟାପକ କରାଗଲା । ୧୯୧୭ ମସିହାରେ ଗୋଟିଏ ସାମରିକ ଚିକିତ୍ସାଳୟରେ ଥିବା ଅବସ୍ଥାରେ ସେ ଆହତ ହେଲେ । ଅଳ୍ପ ଦିନ ମଧ୍ୟରେ ଇହଲୀଳଲା ସମ୍ବରଣ କରିଥିଲେ ।

-ଶ୍ରୀମତି ସାଗରିକା ରାଉତ,  
ବିଜ୍ଞାନ ପରିଦର୍ଶିକା, କଟକ

ବିବିଧ

# ପାରିବାରିକ ହିଂସା

ନିବେଦିତା ପ୍ରିୟଦର୍ଶିନୀ ଶୁକ୍ଳା



ପରିବାର ଗଠନର ମୂଳ ଉଦ୍ଦେଶ୍ୟ ହେଉଛି ସାମାଜିକ ଶୁଖିଲା ଓ ସୁରକ୍ଷା । ଯେଉଁଠି ସମସ୍ତେ ନିରନ୍ତର ପରସ୍ପର ସ୍ନେହ ଓ ମମତାର ରକ୍ଷାରେ ବାନ୍ଧିହୋଇ ସୁରକ୍ଷିତ ରହିଥାନ୍ତି । ମନୁଷ୍ୟ ଜୀବନର ପୁଞ୍ଜ ଓ ଶକ୍ତିର ଏକ ସଫଳ ମାଧ୍ୟମ ରୂପେ ପରିବାରର ଭୂମିକା ବହୁତ ଯୁଗରୁ ସ୍ୱୀକୃତ ହୋଇଥିଲେ ମଧ୍ୟ ବର୍ତ୍ତମାନ ଏହି ପ୍ରତ୍ୟକ୍ଷରେ ଏକ ବିରାଟ ବାଧା ସୃଷ୍ଟି ହୋଇଛି । ବାହ୍ୟ ଜଗତରେ ରାଷ୍ଟ୍ର ପାର୍ଶ୍ୱର ହିଂସା ଆମର ସାମଗ୍ରିକ ଜୀବନକୁ ଅଶାନ୍ତ କରିବା ସହିତ ପାରିବାରିକ ହିଂସା ମଧ୍ୟ ଉଦ୍‌ବେଗର କାରଣ ହୋଇଛି । ଦିନକୁ ଦିନ ଘରୋଇ ନିର୍ଯ୍ୟାତନା ମାମଲା ବଢ଼ିବାରେ ଲାଗିଛି । ଯାହାକୁ ନେଇ ସମାଜର ସବୁ ମହଲରୁ ଚିନ୍ତା ପ୍ରକଟ ହେଉଛି । ମହିଳା ମାନଙ୍କ ସୁରକ୍ଷାକୁ ଦୃଷ୍ଟିରେ ରଖି ୨୦୦୫ ମସିହାରେ ଘରୋଇ ହିଂସା ଆଇନ ପ୍ରଣୟନ ହୋଇଛି । 'ଦି ନ୍ୟାସନାଲ ଫ୍ୟାମିଲି ହେଲଥ ସର୍ଭିସ ଦ୍ୱାରା ପ୍ରଦତ୍ତ ତଥ୍ୟ ଅନୁଯାୟୀ, ଭାରତର ପ୍ରାୟ ୩୨% ବିବାହିତ ମହିଳା (୧୮ରୁ ୪୯ ବର୍ଷ ବୟସର) ନିଜ ଜୀବନକାଳ ମଧ୍ୟରେ ଅନ୍ତତଃ ଥରେ ସ୍ୱାମୀଙ୍କ ଦ୍ୱାରା ଘରୋଇ ହିଂସାର ଶିକାର ହୋଇଥାନ୍ତି । ୨୯% ମହିଳାଙ୍କ ସ୍ୱାମୀ ସେମାନଙ୍କ ଉପରେ ଶାରୀରିକ ଓ ଯୌନ ହିଂସାର ପ୍ରୟୋଗ କରିଥାନ୍ତି । ପ୍ରାୟ ୨୫% ବିବାହିତ ମହିଳା ଆଖିରେ ଆଘାତ, ହାତ-ଗୋଡ଼ ମକଚି ହେବା, ସେ ସବୁର ହାତ ଖସିଯିବା କିମ୍ବା ଭାଙ୍ଗି ଯିବା ତଥା ଦାନ୍ତ ଭାଙ୍ଗିଯିବା ଭଳି ହିଂସାର ଶିକାର ହେବା ନେଇ ରିପୋର୍ଟ କରିଥାନ୍ତି । ଦେଶର ୧୨.୫% ଅବିବାହିତା ମହିଳା ମଧ୍ୟ ଘରୋଇ ଶିକାର ହୋଇଥାନ୍ତି । 'ନ୍ୟାସନାଲ କ୍ରାଇମ ରେକର୍ଡ୍‌ସ ବ୍ୟୁରୋର ୨୦୨୨ର ପରିସଂଖ୍ୟାନ ଅନୁଯାୟୀ ୧,୪୦,୦୧୯ ମହିଳା ସେମାନଙ୍କ ସ୍ୱାମୀ କିମ୍ବା ସ୍ୱାମୀଙ୍କ ପରିବାର ଦ୍ୱାରା ଘରୋଇ ହିଂସା ଶିକାର ହୋଇଥିଲେ । ରାଜ୍ୟ ଗୁଡ଼ିକ ଦୃଷ୍ଟିରୁ ବିଚାର କଲେ କର୍ଣ୍ଣାଟକ, ବିହାର,

ମଣିପୁର, ତେଲଙ୍ଗାନା ଓ ତାମିଲନାଡୁ ଆଦି ରାଜ୍ୟରେ ସର୍ବାଧିକ ଘରୋଇ ହିଂସା ସମ୍ପର୍କିତ ଘଟଣା ଘଟିଥାଏ । ଘରୋଇ ହିଂସା ସମୁଦାୟ ଲିଙ୍ଗଗତ ହିଂସାର ପ୍ରାୟ ୪୦% । କିନ୍ତୁ ରିପୋର୍ଟ କରାଯାଏ ମାତ୍ର ୮% କିମ୍ବା ତା ଠାରୁ କମ ସଂଖ୍ୟକ ମାମଲା । ଭକ୍ତକବି ମଧୁସୂଦନ ରାଓ ଭାଷାରେ 'ବୈକୁଣ୍ଠ ସମାନ ଆହା ଅଟେ ସେହି ଘର, ପରସ୍ପର ସ୍ନେହ ଯହିଁଥାଏ ନିରନ୍ତର ।' ଆମ ସଂସ୍କୃତିରେ ପରିବାରର ଭୂମିକା ବେଶ ଗୁରୁତ୍ୱପୂର୍ଣ୍ଣ । ସନ୍ତାନର ପାଳନ ପୋଷଣ ଠାରୁ ଆରମ୍ଭ କରି ବୟସ୍କଙ୍କୁ ସ୍ନେହ ଆଦର, ସେବାଯତ୍ନ ଯୋଗାଇଦେବା ଓ ଭାଇ ଭଉଣୀ ତଥା ଭାଇ ଭାଇ ଭିତରେ ପାରସ୍ପରିକ ସହାୟତା ଓ ସହଯୋଗ ପର୍ଯ୍ୟନ୍ତ ସବୁକିଛି ପରିବାର ଗଠନର ମୂଳଭିତ୍ତି ବୋଲି କୁହାଯିବ । ଶିଶୁର ଲାଳନପାଳନରେ ବାପା-ମାଆଙ୍କ ଭୂମିକା ଗୁରୁତ୍ୱପୂର୍ଣ୍ଣ ହେଲେ ବି ପରିବାରର ଅନ୍ୟାନ୍ୟ ସଦସ୍ୟ ଯଥା ଜେଜେ, ଜେଜେ ମାଆ ଓ ଅନ୍ୟମାନଙ୍କ ଭୂମିକା ବି କିଛି କମ ନୁହେଁ । ସେଥିପାଇଁ ଆଗକାଳରେ ଯୌଥ ପରିବାରର ବଡ଼ ଭୂମିକା ଥିଲା । ସଂପର୍କର ବିଭିନ୍ନ ଭାଗମାପ ବଜାୟ ରହିଥଲା । ସାନମାନେ ବଡ଼ ମାନଙ୍କୁ ଆଦର ସମ୍ମାନ କରୁଥିବାବେଳେ ବଡ଼ମାନେ ସ୍ନେହ ଓ ଅନୁକମ୍ପାରେ ସାନ ମାନଙ୍କ ଚରିତ୍ର ଗଠନ କରୁଥିଲେ । ଉଦାରତା, ତ୍ୟାଗ, କର୍ତ୍ତବ୍ୟପରାୟଣତା ଦ୍ୱାରା ବୃହତ ପରିବାର ଗୁଡ଼ିକ ଚିଷ୍ଟି ରହୁଥିଲା । କାଳକ୍ରମେ ସେଥିରେ ସ୍ୱାର୍ଥପରତା, ଛଳନା, କୁଟିଳତା ପରିଲକ୍ଷିତ ହେବାରୁ ଯୌଥ ପରିବାର ଏକାନ୍ତବର୍ତ୍ତୀ ପରିବାରରେ ପରିଣତ ହେଲା । ଯେଉଁଠି ନା ରହିଲା ପାରସ୍ପରିକ ସହାୟତା କିମ୍ବା ସହଯୋଗ । ଅଧିକ ପୁଞ୍ଜ ପାଇବାକୁ ଯାହା କରାଗଲା ସେଥିରେ ବି ପୁଞ୍ଜୀ ହୋଇପାରିଲେନି କେହି । ଫଳରେ ଦିନକୁ ଦିନ ପରିବାରଗୁଡ଼ିକ

ବିଶୁଖିଳିତ ହେବାରେ ଲାଗିଛି । ତେଣୁ ଘରୋଇ ହିଂସା ମଧ୍ୟ ବଢ଼ି ଚାଲିଛି । ଆଜିର ବସ୍ତୁବାଦୀ ସମାଜରେ ବୃଦ୍ଧାବସ୍ଥାରେ ସନ୍ତାନମାନେ ପିତାମାତାଙ୍କ ଦାୟିତ୍ୱ ନେବାକୁ କୁଣ୍ଠାବୋଧକରନ୍ତି । ଏକକ ପରିବାର ଜନ୍ମିତ ଯୁବକ ବା ଯୁବତୀ ବେକାରୀ, ଦରଦାମ ବୁଦ୍ଧି, ଅଶିକ୍ଷା, ସାମାଜିକ ଗପ, ସମ୍ବେଦନଶୀଳତା ଅଭାବ, ଅତ୍ୟନ୍ତ ସ୍ୱାର୍ଥପରତା ଆଦିକଲୁଷିତ ପରମ୍ପରାରେ ଜନ୍ମିତ ସେମାନେ କେବଳ ନିଜର ସ୍ୱାର୍ଥ ବ୍ୟତୀତ ଅନ୍ୟ କୌଣସି କ୍ଷେତ୍ରରେ ମନ ଦେଇନଥାନ୍ତି । ପ୍ରାପ୍ତବୟସ୍କରେ ସେମାନେ ନିଜର ଭବିଷ୍ୟତକୁ ସୁରକ୍ଷିତ ରଖିବା ପାଇଁ ପୈତୃକ ସମ୍ପତ୍ତିକୁ ସେମାନଙ୍କ ନାମରେ ଲେଖୁଦେବାକୁ କହିଥାଆନ୍ତି, ସେଥିପାଇଁ ବିଭିନ୍ନ ଉପାୟରେ ଗପ ପକାନ୍ତି, ଯଦି ପିତାମାତା ସେଥିରେ ରାଜି ନହୁଅନ୍ତି, ତେବେ ସେମାନେ ଅବହେଳା କରିବା ଆରମ୍ଭ କରିନ୍ତି । ପିତାମାତା ଏବଂ ବରିଷ୍ଠ ନାଗରିକଙ୍କ ରକ୍ଷଣାବେକ୍ଷଣ ଏବଂ କଲ୍ୟାଣ ଆଇନ ୨୦୦୭ ଅନୁସାରେ ପିତାମାତାଙ୍କ ପାଇଁ ପିଲାମାନଙ୍କ ଠାରୁ ଭରଣାପୋଷଣ ଦାବୀ କରିବାର ଆଇନଗତ ଅଧିକାର । ଭାରତୀୟ ପରିବାରରେ ଦୁର୍ଯ୍ୟୁତ ସାଧାରଣ ଉଚ୍ଚ ସମ୍ପତ୍ତି କିମ୍ବା ଆର୍ଥିକ ବିବାଦ, ଜୀବନଶୈଳୀ ଏବଂ ବ୍ୟକ୍ତିଗତ ପସନ୍ଦ, ଯୌଥ ପରିବାରରୁ ହସ୍ତକ୍ଷେପ, ସ୍ୱାସ୍ଥ୍ୟ ଏବଂ ଯତ୍ନ ନେବା ଗପ ସଂସ୍କୃତିକ କିମ୍ବା ପିତୃଗତ ପାର୍ଥକ୍ୟ ଆଦି ଭିନ୍ନ ଭିନ୍ନ କାରଣ । ପ୍ରକୃତ କାରଣକୁ ରୁଝିବା ଏବଂ ଛୋଟ ଛୋଟ ସମସ୍ୟା ଉପରେ ଯୁକ୍ତିକୁ ଏଡ଼ାଇବା ସହିତ ସମାଧାନ ଉପରେ ଧ୍ୟାନ ଦେବା ଜରୁରୀ । ସହାୟତା ଏବଂ ବୁଝାମଣା ସହିତ କ୍ରୋଧପୂର୍ଣ୍ଣ ଯୁକ୍ତିତର୍କ ସମୟରେ ନିଜକୁ ଦୂରେଇ ରଖି ଓ ପିତାମାତା ସ୍ୱାମୀ, ସ୍ତ୍ରୀ, ଭାଇ ଭଉଣୀ, ଭାଇ ଭାଇଙ୍କ ସହିତ ସୁସମ୍ପର୍କ ରଖି ଖୁସିରେ ରହିବାର କଳାକୁ ଅକ୍ତିଆର କଲେଏକ ସୁସ୍ଥ ସମାଜର ସ୍ୱପ୍ନ ଦେଖିପାରିବା ।  
**ଆଇନଜୀବୀ, ଓଡ଼ିଶା ହାଇକୋର୍ଟ, ତହସୀ ନଗର, ଲେନ୍-୬, କଟକ-୧୪, ଦୂରଭାଷ : ୭୦୦୮୪୭୮୮୮୭**



■ ସ୍ୱାସ୍ଥ୍ୟ ସ୍ୱଚ୍ଛତା

# ଓଜନ ଗୋଟିଏ କିଲୋ, କାମ କିନ୍ତୁ ଅନେକ

ପ୍ରଫେସର ଡାକ୍ତର ଉମେଶ ଚନ୍ଦ୍ର ପାତ୍ର

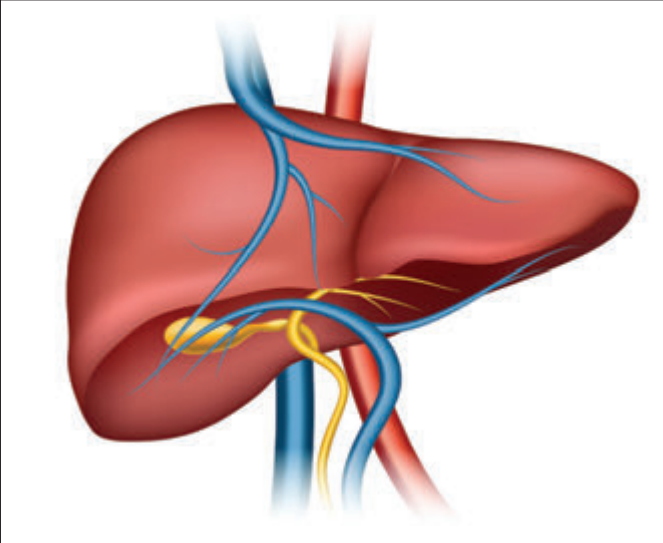
ଆମ ଶରୀରର ସବୁଠାରୁ ବଡ଼ ଗ୍ରନ୍ଥି ହେଉଛି ଯକୃତ ଯାହାର ପ୍ରମୁଖ କାର୍ଯ୍ୟ ହେଉଛି ପିତ୍ତ ଉତ୍ପାଦନ, ମେଟାବଲିଜିମ୍ ଓ ବିଷାକ୍ତ ପଦାର୍ଥ ନିଷ୍କାସନ । ଏମିତିରେ କହିଲେ ଯକୃତ ଅସୁସ୍ଥ ହେବାର ଅନେକ କାରଣ ରହିଛି । ଆମ ଶରୀରରେ ଚର୍ମ ପରେ ଯକୃତ ବା ଲିଭର ହେଉଛି ଦ୍ୱିତୀୟ ବୃହତ୍ତମ ଅଙ୍ଗ । ଜଣେ ବୟସ୍କ ବ୍ୟକ୍ତିଙ୍କ ଯକୃତର ଓଜନ ୧.୩୫ରୁ ୧.୫ କିଲୋଗ୍ରାମ । ଏହା ମଧ୍ୟ ଛଦ ତଳକୁ ପେଟର ତାହାଣ ପାର୍ଶ୍ୱ ଉପର ଭାଗରେ ଥାଏ । ଏହା ଦୁଇଟି ବୁଜୁଳିରେ ବିଭକ୍ତ । ତାହାଣ ପଟ ବୁଜୁଳିଟି ବଡ଼ ଓ ବାମପଟଟି ଛୋଟ । ଅନେକ ହୁଏତ ଜାଣି ନାହାଁନ୍ତି ଏଥିରେ ଆହୁରି ଦୁଇଟି ଛୋଟ ଛୋଟ କ୍ଷୁଦ୍ର ବୁଜୁଳି ରହିଛି । ଯାହାର ନାମ ହେଉଛି ‘କ୍ୱାଡ୍ରେଟ’ ଓ ‘କାଉଡେଟ୍’ । ଆମ ଶରୀରର ବିଭିନ୍ନ ଅଙ୍ଗପ୍ରତ୍ୟଙ୍ଗ ନିଜେ ନିଜ କାମ କରୁଥିବାବେଳେ କେବଳ ଯକୃତ ଏତେ ଯେ ଗୁରୁତ୍ୱପୂର୍ଣ୍ଣ ତାକୁ ପାଖାପାଖି ୫୦୦ରୁ ଉର୍ଦ୍ଧ୍ୱ କାର୍ଯ୍ୟ ନିୟମିତ ଓ ନିରନ୍ତର ଭାବେ ନିର୍ବାହ କରିବାକୁ ପଡ଼ିଥାଏ ।



ଆମ ଶରୀରରେ ଯକୃତର ସବୁଠାରୁ ବଡ଼ କାର୍ଯ୍ୟ ହେଉଛି ଏହା ହଜମ ଓ ଚର୍ବି ବିଶୋଷଣ କରିବା ସହ ଏହା ମଧ୍ୟ ପିତ୍ତ ଉତ୍ପାଦନ କରିଥାଏ । ଶରୀର ପାଇଁ ବଳକାରକ ଓ ଶକ୍ତି କାରକ କୁହାଯାଉଥିବା ଗୁରୁତ୍ୱପୂର୍ଣ୍ଣ ‘ଗ୍ଲାଇକୋଜେନ’ ରୂପୀ ‘ଗ୍ଲୁକୋଜ’ ତିଆରି କରିବା ସହ ଏହାକୁ ଗଚ୍ଛିତ କରିଥାଏ । କେବଳ ସେତିକି ନୁହେଁ ଚର୍ବି, ପୁଷ୍ଟିସାର, ଶ୍ୱେତସାରର ପ୍ରକ୍ରିୟା କରଣ କରିବା ସହ ଏହାକୁ ଶକ୍ତିରେ ପରିଣତ କରିଥାଏ । ଏହା ବ୍ୟତୀତ ଯକୃତର ଅନେକ ଗୁରୁତ୍ୱପୂର୍ଣ୍ଣ କାର୍ଯ୍ୟ ରହିଛି । ରକ୍ତ ଜମାଟ ବାନ୍ଧିବା ଉପାଦାନ ଶରୀରରେ ପୁଷ୍ଟିସାର ସମ୍ପୂର୍ଣ୍ଣ ଓ ଶରୀରର ଅନ୍ୟାନ୍ୟ ଅତ୍ୟାବଶ୍ୟକ ପ୍ରମୁଖ ଉପାଦାନ ପ୍ରସ୍ତୁତି ଦାୟିତ୍ୱ ତୁଲାଇଥାଏ । ଶରୀର ପାଇଁ ଦରକାର ପଡୁଥିବା ଏ, ଡି, କ, କେ ଆଦି ଭିଟାମିନ ଓ ଖଣିଜ ଲବଣ ଗଚ୍ଛିତ ରଖି ଏହାକୁ ପରିଚାଳନା କରିବା ଦାୟିତ୍ୱ ମଧ୍ୟ ଯକୃତର ।

ଯକୃତର ସବୁଠାରୁ ପ୍ରମୁଖ କାର୍ଯ୍ୟଟି ହେଉଛି ଏହା ଶରୀରର ରକ୍ତରୁ ରାସାୟନିକ ଓ ବିଷାକ୍ତ ପଦାର୍ଥକୁ ଛାଣି ତାହାକୁ ପରିସ୍ରା ବା ପିତ୍ତ ଆକାରରେ ବାହାରକୁ ନିର୍ଗମନ କରିଥାଏ । ଶରୀରରୁ ବାହାରକୁ ଆରମୋନିଆ ନାମକ ବିଷାକ୍ତ ବର୍ଜ୍ୟ ପଦାର୍ଥକୁ ଏହା ଯୁରିଆରେ ପରିଣତ କରେ । ପରବର୍ତ୍ତୀ ସମୟରେ ସେ ସବୁ ବୁକକ୍ ବା କିଡ଼ନୀ ଦ୍ୱାରା ଅଲଗା ହୋଇ ପରିସ୍ରାରେ ବାହାରକୁ ଆସିଥାଏ । ସବୁଠାରୁ ରୋଚକ କଥା ହେଉଛି ଆମ ଶରୀରର ଅନ୍ୟ ଅଙ୍ଗ ଯେପରି ଖରାପ ହେଲେ ମରାମତି ବା ବିଶ୍ରାମ ଦରକାର ପଡ଼ିଥାଏ କିନ୍ତୁ ଯକୃତର କାର୍ଯ୍ୟ ପକ୍ଷଟି ସମ୍ପୂର୍ଣ୍ଣ ଅଲଗା । ଏହାର ପୁନଃ ବୁଦ୍ଧିଶୀଳ କ୍ଷମତା ଥିବାରୁ ଯକୃତ ଆଗ୍ରାତ ପ୍ରାୟ ହେଲେ କିମ୍ବା କ୍ଷତିଗ୍ରସ୍ତ ହେଲେ ଏହା ସ୍ୱତଃ ନିଜେ ମରାମତି କରିଥାଏ । ଯକୃତ କ୍ଷତିଗ୍ରସ୍ତ ହେବାକୁ ଚିକିତ୍ସା ବିଜ୍ଞାନରେ ‘ହେପାଟୋସାଇଟିସ୍’ କୁହାଯାଏ । ଏହି ହେପାଟୋସାଇଟିସ୍ ବା ଯକୃତ କୋଷିକା ପୁନର୍ବାସ ସ୍ୱାଭାବିକ ହୋଇ ନିଜ କାର୍ଯ୍ୟଧାରା ଆଗେଇ ନେଇଥାଏ । ଯକୃତଟି ଆମ ଶରୀରର ସମସ୍ତ ଅଙ୍ଗପ୍ରତ୍ୟଙ୍ଗର ଏକ ପ୍ରକାର କାର୍ଯ୍ୟ ସମ୍ପାଦନ କରିଥାଏ । ତେଣୁ ଏହାକୁ ଆମ ଶରୀରର ପରୀକ୍ଷାଗାର ମଧ୍ୟ କୁହାଯାଏ । ଏହା ଶରୀରରେ ସବୁଠୁ ଅଧିକ ଉତ୍ତାପ ତିଆରି କରୁଥିବା ଅଙ୍ଗ । ଚିକିତ୍ସା ବିଜ୍ଞାନ ଆଜି

ଯକୃତ ଅଧ୍ୟୟନ ଓ ଗବେଷଣାକୁ ନେଇ ଅନେକ ବାଟ ପର୍ଯ୍ୟନ୍ତ ପହଞ୍ଚିଛି । ଯକୃତ ସମ୍ପର୍କରେ ଅଧ୍ୟୟନ ହେଉଛି ‘ହେପାଟୋଲୋଜି’ । ଜଣେ ସାମଗ୍ରିକ ଭାବେ ମନେରଖିବା ଉଚିତ ଯେ, ଶରୀରର ସୁସ୍ଥତା ପାଇଁ ସୁସ୍ଥ ଓ ପୂର୍ଣ୍ଣ କାର୍ଯ୍ୟକ୍ଷମ ଯକୃତର ଅପରିହାର୍ଯ୍ୟତା ରହିଛି । ସୁସ୍ଥ ଜୀବନର ମୂଳଦୁଆ ସୁସ୍ଥ ଯକୃତରୁ ହିଁ ଆରମ୍ଭ ହୋଇଥାଏ । ଆମ୍ଭ ମାନଙ୍କର ଶାରୀରିକ ଓ ପାରିପାର୍ଶ୍ୱିକ ଅବସ୍ଥା ସବୁ ଯକୃତ ଜଣାଇଥାଏ । ଆମେ ପ୍ରତିଦିନ ଯାହାସବୁ ଖାଦ୍ୟ ପାନୀୟ ଗ୍ରହଣ କରିଥାଉ ଏହା ହିଁ ଯକୃତର ଅବସ୍ଥା ଉପରେ ନିର୍ଭର କରିଥାଏ । ଶରୀରକୁ ନୀରୋଗ, ସୁସ୍ଥ ଓ ସକାରାତ୍ମକ ଭାବରେ ରଖିଲେ ଯକୃତ ଆପଣା ଛାଏଁ ଭଲ ରହିବ ।



ତେଣୁ ଆମ ମାନଙ୍କର ଗୁରୁତ୍ୱପୂର୍ଣ୍ଣ ଦାୟିତ୍ୱ ହେଉଛି ଯକୃତର ଭଲ ମଧ୍ୟ ସବୁ ବୁଝି ତାହାର ଦେଖାରେଖା କରିବା । ଦେଖନ୍ତୁ, ମାତ୍ର ଗୋଟିଏ କିଲୋ ଓଜନର ଛୋଟିଆ ଯକୃତଟିର କେତେ ଯେ ଗୁରୁତ୍ୱପୂର୍ଣ୍ଣ ଦାୟିତ୍ୱ, ଭୃମିକା ସବୁ ରହିଛି ।  
 ପ୍ରତିରତ୍ନିକ ଓ ଅବସରପ୍ରାପ୍ତ ବିଭାଗୀୟ ମୁଖ୍ୟ, ଲିଭର ବିଭାଗ, ଶ୍ରୀରାମଚନ୍ଦ୍ର ଭଞ୍ଜ ମେଡିକାଲ କଲେଜ, କଟକ, ଦୂରଭାଷ : ୯୪୩୭୦୫୧୯୫୭

ମହକ

# କଳା, ସାହିତ୍ୟ ଓ ଶିକ୍ଷାଦାନ ସେବାର ଅନବଦ୍ୟ ସର ଓ ସାକ୍ଷର : ଅଧ୍ୟାପିକା ମନସ୍ୱିନୀ ପଟ୍ଟନାୟକ



ଆମ ଶିକ୍ଷା, ଶିକ୍ଷକ, ଶିକ୍ଷାୟତନ ଏବଂ ଶିକ୍ଷା ବ୍ୟବସ୍ଥା କଥା ଭାବିଲେ ମନରେ ସ୍ୱତଃ ଜାଗ୍ରତ ହୁଏ ସେହି ପଞ୍ଚସଖା ପୁରର ସତ୍ୟବାଦୀ ବନ ବିଦ୍ୟାଳୟ କଥା ଗାଆ ଆଉ ଅମୂଲ୍ୟ ଅମୃତ ସ୍ମୃତି । ଶିକ୍ଷା ଜଣେ ବ୍ୟକ୍ତିତ୍ୱକୁ ନିଜର ଅଧିକାର ଓ କର୍ତ୍ତବ୍ୟ ବିଷୟରେ ସଚେତନ କରାଇବା ସହ ସମାଜରେ ଉଚ୍ଚ ସ୍ଥାନ ଏବଂ ଯଥୋଚିତ ସମ୍ମାନ ପ୍ରଦାନ କରାଇଥାଏ । ଦେଶର ବିକାଶ ଶିକ୍ଷା ଅତ୍ୟନ୍ତ ଗୁରୁତ୍ୱପୂର୍ଣ୍ଣ । ଏହା ନୂତନ ଚିନ୍ତା, ଚେତନା, ସୃଜନଶୀଳତା, ବୌଦ୍ଧିକ ଓ ମାନସିକ ବିକାଶ ସହିତ ଜୀବନର ସଫଳତା ଆଣିଥାଏ । ଉପଯୁକ୍ତ ଶିକ୍ଷା ଲାଭ ଜଣେ ବ୍ୟକ୍ତିତ୍ୱକୁ ମହାନ୍ ଆଉ ଉପାହରଣୀୟ କରି ଗଢ଼ିତୋଳେ । କହିବାକୁ ଗଲେ ଆଦର୍ଶ ଶିକ୍ଷକ ଦେଶ ରକ୍ଷକ । ସେହିଭଳି ଜଣେ ଅନନ୍ୟା ପ୍ରତ୍ୟକ୍ଷ ସଂପନ୍ନା ଅଧ୍ୟାପିକା, ସାହିତ୍ୟିକା, ଆଦର୍ଶ ନାରୀ ପ୍ରତିଭା ହେଇଛନ୍ତି ଶ୍ରୀମତୀ ମନସ୍ୱିନୀ ପଟ୍ଟନାୟକ । ସେ ଅଧୁନା ଖୋର୍ଦ୍ଧା ଜିଲ୍ଲା ବାଲୁଗାଁ ମହାବିଦ୍ୟାଳୟ ଦର୍ଶନ ଶାସ୍ତ୍ର (ଏସଏସସି) ବିଭାଗର ଅଧ୍ୟାପିକା ଭାବେ କାର୍ଯ୍ୟରତ । ସେ ଟାଣମ ଜିଲ୍ଲା ବୁଗୁଡ଼ା ଉପକଣ୍ଠ ପାଣିକେଶ୍ୱର ଗ୍ରାମରେ ୧୯୯୭ ପିସାହରେ ଜନ୍ମ ଗ୍ରହଣ କରିଛନ୍ତି ଏବଂ ଅଧୁନା ନୟାଗଡ଼ ଜିଲ୍ଲା ସୀଙ୍ଗାରପଲ୍ଲୀ ଗ୍ରାମରେ ସ୍ୱାମୀ ଜି.ପ୍ରସନ୍ନ କୁମାର

ପଟ୍ଟନାୟକଙ୍କୁ ବିବାହ କରି ସେହିଠାରେ ଅବସ୍ଥାପିତ କରୁଛନ୍ତି । ପଢ଼ିଲା ପଢ଼ି ତାଙ୍କ ଜୀବନ ଇତିହାସ ଯାହାକି ଆମ ସଭ୍ୟ ସମାଜ ପାଇଁ ଆଲୋକ ବର୍ଷିକା ସଦୃଶ । ବିବେକାନନ୍ଦ ଷ୍ଟୁଲ ଚଳେଇଥିଆଣିରୁ ବାଲ୍ୟ ଶିକ୍ଷା ଆରମ୍ଭ କରି ପରେ ଭିଏସ୍‌ଏସ୍ ନଗର ସରକାରୀ ଉଚ୍ଚ ବିଦ୍ୟାଳୟରୁ ମାଟ୍ରିକ, ମହର୍ଷି ମହାବିଦ୍ୟାଳୟ ଚନ୍ଦ୍ରଶେଖରପୁରରୁ ଯୁକ୍ତ ଦୁଇ ବିଜ୍ଞାନ, ରମାଦେବୀ ଓମେନସ୍ କଲେଜରେ ଯୁକ୍ତ ଡିଗ୍ରୀ କଳା ଏବଂ ଉତ୍କଳ ବିଶ୍ୱବିଦ୍ୟାଳୟରୁ ସଫଳତାର ସହ ପିଇ ସହ ସ୍ୱର୍ଣ୍ଣ ପଦକ ଲାଭ କରିଛନ୍ତି । ବିଦ୍ୟାର୍ଥୀ ସମାଜର ବିକାଶ ନିମନ୍ତେ ସେ ସତତ ଚେଷ୍ଟିତ ଆଉ ଏହି ଦିଗରେ ଗବେଷଣାରତ । ଜଣେ ଆଦର୍ଶ ବସ୍ତ୍ରକା ବିଶିଷ୍ଟ ଶିକ୍ଷାବିତ୍ର ଭାବରେ ସମାଜରେ ରହିଛି ତାଙ୍କର ଅନେକ ସୁଖାପାତ ।



ତାଙ୍କ ସାଧନାର ଅନବଦ୍ୟ ସାକ୍ଷିତ୍ୱ ସ୍ୱରୂପ ଦର୍ଶନଶାସ୍ତ୍ରରେ ଗବେଷଣାତ୍ମକ ସମ୍ବର୍ଦ୍ଧ ପ୍ରସ୍ତୁତି କରି ଉତ୍କଳ ବିଶ୍ୱବିଦ୍ୟାଳୟରୁ ପିଏଚ୍‌ଡି ଉପାଧି ଲାଭ କରିଛନ୍ତି । ଉତ୍କଳ ବିଶ୍ୱବିଦ୍ୟାଳୟର ସହକାରୀ ପ୍ରଫେସର ଡ଼କ୍ଟର କବିତା ଦାସଙ୍କ ପ୍ରତ୍ୟକ୍ଷ ତତ୍ତ୍ୱାବଧାନରେ ‘ଇକୋସୋଫି ପାରାଡିଜିମ୍ ଟୁ ପ୍ରାକ୍ତିକ୍ ଥିଓ ସୋସିଆଲ ରେଫରେନ୍ସ ଟୁ ଅନେସେସ୍’ ଶୀର୍ଷକ ଗବେଷଣା ନିବନ୍ଧ ପ୍ରସ୍ତୁତ କରିବା ପରେ ଏହା ନର୍ଥ ବେଙ୍ଗାଲ ବିଶ୍ୱବିଦ୍ୟାଳୟ ପ୍ରଫେସର ଡ଼କ୍ଟର ଲକ୍ଷ୍ମୀକାନ୍ତ ପାଢ଼ୀ ଏବଂ ଆଲିଆଇଟି କାନପୁର ପ୍ରଫେସର ଡ଼କ୍ଟର



ବିନାତ ସାହୁଙ୍କ ଦ୍ୱାରା ପରୀକ୍ଷିତ ଓ ଉଚ୍ଚ ପ୍ରମାଣିତ ହୋଇଛି । ସେ ବରିଷ୍ଠ ସମାଜସେବୀ ରବୀନ୍ଦ୍ର ପଟ୍ଟନାୟକ ଓ ଆଦର୍ଶ ନାରୀ ପ୍ରତିଭା ଜ୍ୟୋତ୍ସ୍ନାବାଳା ପଟ୍ଟନାୟକଙ୍କ ପୁତ୍ରବଧୂ ଅଟନ୍ତି । ଏହି ସଫଳତାର ଶ୍ରେୟ ସେ ସ୍ୱାମୀ, ଶାଶୁ, ଶଶୁର, ବାପା ବିଶିଷ୍ଟ ସାମାଜିକ କର୍ମୀ ସୁଶାନ୍ତ ପଟ୍ଟନାୟକ, ମାତା ଧର୍ମପ୍ରାଣା ବନ୍ଦନାରୀଣୀ ପଟ୍ଟନାୟକ, ପରିବାର ବର୍ତ୍ତୀ, ଗୁରୁଜନ, ଉତ୍କଳ ବିଶ୍ୱବିଦ୍ୟାଳୟ ଦର୍ଶନ ବିଭାଗର ସମସ୍ତ ଅଧ୍ୟାପକ, ଅଧ୍ୟାପିକା, କର୍ମଚାରୀ ଏବଂ ବାଲୁଗାଁ ମହାବିଦ୍ୟାଳୟର ଅଧ୍ୟକ୍ଷଙ୍କ ସମେତ ସମସ୍ତ ଶିକ୍ଷକ ଓ ଅଣ ଶିକ୍ଷକ କର୍ମଚାରୀଙ୍କୁ ପ୍ରଦାନ କରିଛନ୍ତି । ତାଙ୍କୁ ମଧ୍ୟ ରାଜ୍ୟସର୍ବାଙ୍ଗ ପକ୍ଷରୁ କୃତଜ୍ଞତା ଜ୍ଞାପନ କରାଯାଇଛି । ସାହିତ୍ୟ ସାଧନା ଦିଗରେ ତାଙ୍କର ଖୁବ୍ ଶୁଣା ତଥା ରୁଚି ରହିଛି ଏପରିକି ବିଦ୍ୟାର୍ଥୀ ଜୀବନରୁ ସେ ବିଦ୍ୟାଳୟ ମହାବିଦ୍ୟାଳୟ ସ୍ତରୀୟ

ମାଗାଜିନ୍ ମାନଙ୍କରେ ନିଜର ଲେଖନୀ ଚାଳନା କରି ଖୁବ୍ ପ୍ରମୁଖ ଲାଭ କରିଛନ୍ତି । ଏହି ଏକନିଷ୍ଠ ସାଧିକା କଲାର ଅନନ୍ୟା ପୂଜାରିଣୀ ତଥା ଶିକ୍ଷାବିତ୍ର ଅଧ୍ୟାପିକା ମନସ୍ୱିନୀଙ୍କ ଦୀର୍ଘ ନିରାମୟ ଜୀବନ କାମନା କରୁଛୁ ।

ପ୍ରସ୍ତୁତି-ଜ଼ ଶ୍ରୀକାନ୍ତ ବେହେରିଆ

## ଶେଷ ଯାତ୍ରା ସମୟରେ କାହିଁକି କୁହାଯାଏ

### ‘ରାମ ନାମ ସତ୍ୟ ହେ’ ପଞ୍ଚିତ ସୋମନାଥ ଦାଶ

ମୃତ୍ୟୁ ହିଁ ଯୁଗ ଯୁଗ ଧରି ଧର୍ମ ତଥା ଧାର୍ମିକ ଜୀବନକୁ ପ୍ରବୋଧିତ କରି ଆସିଛି । ମୃତ୍ୟୁ ହିଁ ମନୁଷ୍ୟକୁ ଅମରତ୍ୱର ଅନୁସନ୍ଧାନରେ ବ୍ରତୀ କରାଇଛି । ଭାଗବତରେ ଅଛି, ‘ମର୍ତ୍ତ୍ୟମଣ୍ଡଳେ ଦେହ ବହି, ଦେବତା ହେଲେ ବି ମରଇ ।’ ଏହା ହେଉଛି ସଂସାରର ଚିରନ୍ତର ସତ୍ୟ । ଏହି ଦୁନିଆରେ କେହି ଅମର ନୁହଁନ୍ତି । ଯିଏ ଜନ୍ମ ହୁଏ, ତା’ର ମୃତ୍ୟୁ ସୁନିଶ୍ଚିତ । ତେବେ ହିନ୍ଦୁ ଧର୍ମ ସହ ଜଡ଼ିତ ଜଣେ ବ୍ୟକ୍ତିଙ୍କ ଶେଷଯାତ୍ରା ସମୟରେ ଶବଦାହକମାନେ ‘ରାମ ନାମ ସତ୍ୟ ହେ, ସର୍ବ କୁଣ୍ଡ ଝୁଟ ହେ’ କହିଥାନ୍ତି । ଏହା କାହିଁକି କୁହାଯାଏ ଏହା ପଛର କାରଣ କ’ଣ ? ରାମ ନାମର ମହିମା ଅତୁଳନୀୟ । ରାମଙ୍କ ଠାରୁ ବଡ଼ ତାଙ୍କ ନାମ । ତେବେ ମନୁଷ୍ୟ ନିଜ ଜୀବନରେ ଅର୍ଥ, ପ୍ରତିଷ୍ଠା ଆଦି ଲାଭ କରିବା ପାଇଁ ରାମନାମ ଜପିବାକୁ ଭୁଲିଯାଏ । ନିଜ କାମ ହାସଲ କରିବା ପାଇଁ ଛଳ କପଟର ଆଶ୍ରୟ ନିଏ । କିନ୍ତୁ ମନୁଷ୍ୟ ମୃତ୍ୟୁପରେ ସବୁ ଏହିଠାରେ ଛାଡ଼ି ସେ ଚାଲିଯାଏ । ହିନ୍ଦୁ ମାନ୍ୟତାନୁସାରେ ଶେଷ ଯାତ୍ରାରେ କର୍ମଫଳ ହିଁ ମନୁଷ୍ୟ ସାଙ୍ଗରେ ଯାଇଥାଏ । ଏହି କର୍ମଫଳାନୁସାରେ ମନୁଷ୍ୟର ମୁକ୍ତି କିମ୍ବା ପୁନଃଜନ୍ମ ହୋଇଥାଏ ବୋଲି ବିଶ୍ୱାସ କରାଯାଏ ।

ମନୁଷ୍ୟ ମୃତ୍ୟୁକୁ ଭୟ କରେ, ସେ ମରିବାକୁ ଚାହେଁ ନାହିଁ । ସେ ଚିର ଦିନ ବଞ୍ଚି ରହିବାକୁ ଚାହେଁ ଏହା ହିଁ ଦର୍ଶନ ଶାସ୍ତ୍ରର ପ୍ରାରମ୍ଭ ସ୍ତର । ମୃତ୍ୟୁ ଜୀବନର ପରିସମାପ୍ତି ନୁହେଁ, ଏହା କେବଳ ଏକ ବିଶିଷ୍ଟ ସ୍ୱାତନ୍ତ୍ର୍ୟର ଅବସାନ । ଏହା କେବଳ ଏକ ରୂପାନ୍ତର । ମୃତ୍ୟୁ ଜୀବନର ସମାପ୍ତି ନୁହେଁ, ମୃତ୍ୟୁ ହେଉଛି ଜୀବନର ଏକ ଭିନ୍ନ ତତ୍ତ୍ୱ । ଜୀବନ ପଥରେ ଏହା ଏକ ସ୍ୱାଭାବିକ ସଙ୍ଗଠନ । ବ୍ୟକ୍ତିର ବିନାଶ

ନିମନ୍ତେ, ବ୍ୟକ୍ତିର ବିବର୍ତ୍ତନ ନିମନ୍ତେ ମୃତ୍ୟୁ ଏକାନ୍ତ ଆବଶ୍ୟକ । ଆପଣ ଯେପରି ଏ ଘରୁ ଆର ଘରକୁ ଯାଉଛନ୍ତି, ଆତ୍ମା ସେହିପରି ଏ ଦେହରୁ ଅନ୍ୟ ଏକ ଦେହକୁ ଯାଉଛି । ଉଦ୍ଦେଶ୍ୟ ହେଉଛି ଅନୁଭୂତି ଅର୍ଜନ କରିବା । ମନୁଷ୍ୟ ଯେପରି ଜୀର୍ଣ୍ଣବସ୍ତ୍ର ପରିତ୍ୟାଗ କରି ନୂତନ ବସ୍ତ୍ର ପରିଧାନ କରୁଛି । ଏ ଦେହର ଅନ୍ତରନିବାସୀ ଆତ୍ମା ସେହିପରି ଜୀର୍ଣ୍ଣ ଦେହ ପରିତ୍ୟାଗ କରି ନୂତନ ଦେହରେ ପ୍ରବେଶ କରୁଛି । ଦେହ ଛାଡ଼ି ଚାଲିଯିବା ବେଳେ କିମ୍ବା ନିଜ ସହିତ ମୁଖ୍ୟ ପ୍ରାଣ, ଜ୍ଞାନେନ୍ଦ୍ରିୟ ସକଳ, ମନ, ଅବିଦ୍ୟା, ସତକର୍ମ, ଅସତକର୍ମ ତଥା ପୂର୍ବଜନ୍ମର ଅସଫଳ ଫଳକୁ ନେଇଯାଏ ଏବଂ ଯାକ ଏକ ନୂତନ ଦେହ ଗ୍ରହଣ କରେ । ଏକ ଦେହ ଛାଡ଼ି ଅନ୍ୟ ଦେହକୁ ଚାଲିଯିବାବେଳେ ଏହିସବୁ ଉପାଦାନ ଆତ୍ମାକୁ ସୂକ୍ଷ୍ମ ରୂପରେ ଆବୃତ କରି ରଖିଥାନ୍ତି । ଏହି ସକଳ ଉପାଦାନ ନୂତନ ଶରୀରର ବୀଜସ୍ୱରୂପ କାର୍ଯ୍ୟ କରନ୍ତି ।

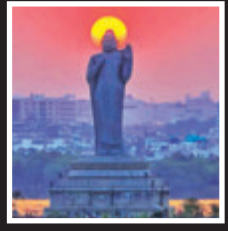
ଶେଷଯାତ୍ରା ସମୟରେ ‘ରାମନାମ ସତ୍ୟ ହେ’ କହିବା ଅର୍ଥ ହେଉଛି ଏ ସଂସାରରେ ରାମ ଏକ ମାତ୍ର ସତ୍ୟ, ଅନ୍ୟ ସବୁ ମିଥ୍ୟା । ଏହା ମୃତ ବ୍ୟକ୍ତିକୁ ଶୁଣାଇବା ପାଇଁ କୁହାଯାଇ ନଥାଏ । ଶେଷଯାତ୍ରାରେ ସାମିଲ ଥିବା ବନ୍ଧୁ ପରିଜନଙ୍କ ପାଇଁ କୁହାଯାଏ । ଶବଦାହ କରି ଫେରିଲାବେଳେ କେହି ମଧ୍ୟ ରାମନାମ ଜପ କରନ୍ତି ନାହିଁ । ପୁନଶ୍ଚ ସଂସାରିକ ମାୟ ବନ୍ଧନରେ ପଡ଼ି ଦୁଃଖକଷ୍ଟ ଭୋଗ କରନ୍ତି । ରାମ ନାମସତ୍ୟ ହେ କହିବା ପଛରେ ଅନ୍ୟ ଏକ ବିଶ୍ୱାସ ହେଉଛି ଆତ୍ମା ମୁକ୍ତି ପାଇଯିବ । ଆତ୍ମା ଜୀବନ ଚକ୍ରରୁ ମୁକ୍ତ ହେବ । ଏହା ମଧ୍ୟ ବିଶ୍ୱାସ କରାଯାଏ ଯେ, ରାମ ନାମ ଜପ କରି ମୃତକଙ୍କ ପରିବାର ସଦସ୍ୟମାନେ ମାନସିକ ଶାନ୍ତି ପାଆନ୍ତି ।

କର୍ମକାଣ୍ଡ ବିଶାରଦ ଓ ଜ୍ୟୋତିଷ ପରାମର୍ଶଦାତା,  
‘ମା ଶାରଳା ଆସ୍ତ୍ରୋ ପଏଣ୍ଟ୍’ ସେକ୍ଟର-୭, ସିଡିଏ, କଟକ,  
ଦୂରଭାଷ : ୭୦୦୮୦୦୮୮୮

ଏହି ସପ୍ତାହ, ସେହି ବର୍ଷ (ଏପ୍ରିଲ ୧୨-୧୮)

ଏକ ସପ୍ତାହ

ଏପ୍ରିଲ ୧୨,  
୧୯୯୨-  
ହାଇଡ୍ରାବାଦର  
ହୁସୈନ ସାଗର  
ହ୍ରଦରେ ବିଶାଳକାୟ  
ବୁଦ୍ଧ ପ୍ରତିମା ସ୍ଥାପିତ  
ହୋଇଥିଲା ।



ଏପ୍ରିଲ ୧୩,  
୧୭୪୮- ଲାଲ  
କିଲ୍ଲର ନିର୍ମାଣ ପୂରା  
ହୋଇଥିଲା ।



ଏପ୍ରିଲ ୧୪,  
୧୯୯୫-ଭାରତ  
ତରୁଥି ଅର ଏସିଆ  
କ୍ରିକେଟ ଚମ୍ପିଅନ୍ସ  
ହୋଇଥିଲା ।



ଏପ୍ରିଲ ୧୫,  
୧୮୧୭-  
ଆମେରିକାରେ  
ବଧୂର ପିଲାମାନଙ୍କ  
ପାଇଁ ପ୍ରଥମ ଷ୍ଟୁଲ  
ଖୋଲାଗଲା ।



ଏପ୍ରିଲ ୧୬,  
୨୦୦୮-ଲଣ୍ଡନ  
ଠାରେ ଗାନ୍ଧିଜୀଙ୍କର  
ପ୍ରତିମାର  
ଅନାବରଣ  
ହୋଇଥିଲା ।



ଏପ୍ରିଲ ୧୭,  
୧୯୮୨-କାନାଡ଼ା  
ସମ୍ବିଧାନକୁ  
ଆପଣାଇଥିଲା ।



ଏପ୍ରିଲ ୧୮,  
୧୯୯୧-କେରଳ,  
ଦେଶର ପୂର୍ଣ୍ଣ  
ସାକ୍ଷର ରାଜ୍ୟ  
ଘୋଷିତ  
ହୋଇଥିଲା ।





# ଶାନ୍ତିର ମାର୍ଗ

ଡ. ଅରୁଣତା ଦେବୀ

ଆଜିର ସୂଚନା ପ୍ରଯୁକ୍ତି ଯୁଗରେ ମଣିଷ ଅସମ୍ଭବ କ୍ଷମା କରିପାରୁଛି । ମହାଶୂନ୍ୟରେ ବିଚରଣ କରୁଛି । ସୁନିତା ଉଲ୍ଲିଅମସ୍ ପରି ମାସ ମାସ ଧରି ଅବସ୍ଥାନ ବି କରିପାରୁଛି । ଚନ୍ଦ୍ରରେ ତ କେବେଠି ପହଞ୍ଚି ସାରିଲାନାହିଁ । କିନ୍ତୁ ଘୋର ଦୁଃଖ ଓ ପରିତାପର ବିଷୟ ନିଜ ହୃଦୟ ପାଖରେ, ନିକଟତମ ଆତ୍ମୀୟର ହୃଦୟ ପାଖରେ ସେ ପହଞ୍ଚି ପାରୁନାହିଁ । ଘଣ୍ଟକଣ୍ଠା, ମିନିଟ୍ ଦ୍ଵାରା ଅନ୍ତରୀକ୍ଷ ଯାନକୁ ନିୟନ୍ତ୍ରଣ କରୁଛି ସିନା, ନିଜ ମନକୁ ନିୟନ୍ତ୍ରଣ କରିପାରୁନାହିଁ । କ୍ଳାନ୍ତିକାରୀ ବାହ୍ୟପ୍ରଗତି, ଏତେ ସୁଉଚ୍ଚ ହର୍ମ୍ୟମାଳା, ଏତେ ଆମୋଦପ୍ରମୋଦର ଚାକଚକ୍ୟ ଭରା ଆଧୁନିକ ସାମଗ୍ରୀ ସହ ବିଜ୍ଞାନର ସୁଦୂରପ୍ରସାରୀ ଜୟଯାତ୍ରା । କିନ୍ତୁ ମାନସିକ ଶାନ୍ତି ନାହିଁ, ନିର୍ମଳ ଆନନ୍ଦ ବି ନାହିଁ । ତ୍ୟାଗଭରା ସ୍ଵେଦମମତା ବି ନାହିଁ । ସର୍ବୋପରି ମାନବିକତା ବି ନାହିଁ । ସମାଜବାଦର ଏତେ ସ୍ଵୋଗାନ ଭିତରେ ମଣିଷ ଅଧିକ ଅଧିକ ସ୍ଵାର୍ଥପର, ବ୍ୟକ୍ତିବାଦୀ ହୋଇଯାଇଛି । ବିଭିନ୍ନ ବାଦର ପ୍ରତିଷ୍ଠା ପାଇଁ ଏତେ ଯୁକ୍ତି ଦୃଢ଼ ହେଉଛି ହେଲେ ସମାଜରୁ କ୍ଳମଣ୍ୟ ମାନବବାଦ ଓ ମାନବିକତା ହଜି ହଜି ଯାଉଛି । ଯେ କୌଣସି ମୁହୂର୍ତ୍ତରେ ଅତି ଅପ୍ରତ୍ୟାଶିତ ଭାବରେ ଘର ଭିତରେ କର୍ମକ୍ଷେତ୍ରରେ ଲକ୍ଷ ଲକ୍ଷ ଲୋକଙ୍କ ଆଖି ସାମ୍ନାରେ ମଣିଷ ମଣିଷକୁ ହତ୍ୟା କରୁଛି । ନୂଫ୍ଠଣ ଭାବେ ରକ୍ତର ହୋଲି ଖେଳୁଛି । ଇଏ ହେଉଛି ସେଇ ଅମୃତସ୍ୟା ପୁତ୍ରାଃ । ଦ୍ଵିତୀୟତଃ, ଭଗବତ୍ ବିଶ୍ଵାସ ବି ରଖୁଛି, ସ୍ଵୀକାର ବି କରୁଛି ଭଗବାନ୍ ସର୍ବନିୟନ୍ତ୍ରା, ସର୍ବାନ୍ତର୍ଯ୍ୟାମୀ ଓ ସବୁଠି ବିଦ୍ୟମାନ, ହେଲେ କ୍ଷତ୍ରିୟରେ ଜର୍ଜରିତ ସେଇ ତଥାକଥିତ ଅମୃତର ସନ୍ତାନଟି ଆଜି ନିଜର ସ୍ଥାନ କେଉଁଠି ରଖୁଛି ? ଏ ଯୁଗର ସାର୍ବିକେତ୍ୟଧାରୀ ଟଙ୍କାର ପାହାଡ଼ ଉପରେ ବିଚରଣ କରୁଥିବା ଆଧୁନିକ ମଣିଷଟି ନାହିଁ ନଥିବା ଭୟ ଓ ଆତଙ୍କ ଭିତରେ ସମୟ କାଟୁଛି । ଛତୁ ପୁଟିଲା ପରି ବିଦ୍ୟାଳୟ, ମହାବିଦ୍ୟାଳୟ, କେତେ ପ୍ରକାରର ଶିକ୍ଷା ବ୍ୟବସ୍ଥା ଓ ଶିକ୍ଷାଯୋଜନା ଭିତରେ ସତରେ କେତେ ଅସୁରକ୍ଷିତ ଆମର ମଣିଷ ଜୀବନ ଟିକକ । ଶିକ୍ଷା ଉପହାସ କରୁଛି । ସାମାନ୍ୟ ଦୃଢ଼ କେନ୍ଦ୍ରକରି ଅଗଠିତ, ଅଫ୍ଫମମୀ ମନ ନୂଫ୍ଠଣ ହତ୍ୟାକାଣ୍ଡ ଘଟାଉଛି । ସାମାନ୍ୟ କେତୋଟି ଟଙ୍କା ଆଉ ବୋତଲେ ମଦରେ ଜଣେ ଅପରିଚିତ ଲୋକବି ଜଣଙ୍କ ଜୀବନ ନେଇ ପାରୁଛି । ଯେଉଁଠି ଜଣଙ୍କୁ ଜୀବନ ଦେବାର କ୍ଷମତା ବି ନାହିଁ ।

ବହୁ ଆଡ଼ମ୍ବର ରୂପ ସୌନ୍ଦର୍ଯ୍ୟରେ ସଜ୍ଜିତ ଚରିତ୍ରମାନେ ଆଜି ଅଶ୍ଵୀଳ ଭାବେ ପ୍ରଦର୍ଶିତ ହୋଇ ଅନ୍ୟମାନଙ୍କ ଦୃଷ୍ଟି ଆକର୍ଷଣ କରି ଅନ୍ତରରେ ଯେଉଁ ଭୃଷ୍ଟ, ଅଭୃଷ୍ଟି, ଆଶକ୍ତି, କୁଳନ, ଛଳନା ଓ ସମସ୍ୟାକୁ ବଦଳାଇ ଚାଲିଛନ୍ତି, ସେଥିପାଇଁ ଦାୟୀ କିଏ ? ଏପରି ଅବସ୍ଥା ହୋଇଛି, ଧନ, ସମ୍ମାନ, ପ୍ରାର୍ଥ୍ୟ ଭିତରେ ବି ମଣିଷ ଟିକିଏ ଶୁଦ୍ଧ ତ୍ୟାଗଭରା ସ୍ଵେଦ ଓ ମାନସିକ ଶାନ୍ତି ପାଇଁ ହାହାକାର କରୁଛି । ଆତ୍ମହତ୍ୟା ଫ୍ଠ୍ୟା ବଢ଼ି ଚାଲିଛି । ନିର୍ଯ୍ୟାତନାର ଘଟଣା ତ ଅତି ମାମୁଲି । ଖାଦ୍ୟ, ଔଷଧ, ସ୍ଵେଦ, ମମତା, ଭଦ୍ରତା, ସବୁ ଯେପରି ଭେଜିଲା । ଯାଦିକ ଓ କୃତ୍ରିମ ସଭ୍ୟତା ସହ ମଣିଷ ଯତ୍ନପରି କାମ କରିଚାଲିଛି, କିନ୍ତୁ ବେଶୀ ହୃଦୟହୀନ, ବିଚାରଶୂନ୍ୟ, ମାନବିକତାଶୂନ୍ୟ ହୋଇପଡ଼ୁଛି । ପୁଣି ମଣିଷ ଯତ୍ନାତ୍ମକ ବି ଅଧିକ ଭୟଙ୍କର ଓ କ୍ଷତିକାରୀ ହୋଇଉଠୁଛି । ତେବେ ପ୍ରଶ୍ନ ଉଠୁଛି, ଏ ସମାଜରେ ସୁପରିବର୍ତ୍ତନ କିପରି ହେବ ? ଲୋକମାନଙ୍କର ମନ, ରୁଚି, ବିଚାରଧାରା ଓ ବିଶ୍ଵାସର ପରିବର୍ତ୍ତନ ଓ ଉନ୍ନତି ଲୋଡ଼ା । ଏହା ସମ୍ଭବ ହୋଇପାରିବ ଶିକ୍ଷା, ସଂଗୀତ, କଳା, ଗଣମାଧ୍ୟମ କ୍ଷେତ୍ର ତଥା ଧର୍ମସଭା, ମାନବିକ ଚେତନା ଜାଗରଣ ସଭା ଓ ସର୍ବୋପରି ଜଣଙ୍କର ଦୃଢ଼ ଆତ୍ମବିଶ୍ଵାସ ଦ୍ଵାରା । ସମ୍ପ୍ରତି ଗବେଷକ, ବୁଦ୍ଧିଜୀବୀ ଓ ମନଃଶାସ୍ତ୍ରଜ୍ଞାନୀ ସ୍ଵୀକାର କରୁଛନ୍ତି ଯେ ସମାଜରେ ଏପରି କୁପ୍ରଭାବଶାଳୀ ଚରିତ୍ରର ପ୍ରଭାବ ହିଁସାପ୍ରତିହିଁସା, ପାଶବିକତା, ଭୃଷ୍ଟିପୂର୍ଣ୍ଣ, ଦୁର୍ନୀତି, କଳାବଜାର, ମଦ୍ୟପାନ ଦ୍ଵାରା ସମ୍ଭବ ହୋଇପାରୁଛି । ଏକ ଉନ୍ନତ ଶୋଭନୀୟ, ମଙ୍ଗଳମୟ, ଶାନ୍ତିମୟ ଭବିଷ୍ୟତ ଗଢ଼ିବା ପାଇଁ ମଣିଷ ସମାଜ ନିଜକୁ ପ୍ରସତ୍ତ କରୁ । ପଶ୍ଚାତ୍ତର ପ୍ରବୃତ୍ତିକୁ ପରିହାର କରି ନିଜ ବିବେକର ଆହ୍ଵାନରେ ମଣିଷ ତା'ର ପ୍ରବୃତ୍ତିକୁ ସୁନିୟନ୍ତ୍ରିତ କରୁ । ଭଗବାନଙ୍କ ସୃଷ୍ଟିରେ ମଣିଷ ଶ୍ରେଷ୍ଠ ଜୀବ । ପ୍ରବୃତ୍ତିର ସୁନିୟନ୍ତ୍ରଣ, ସୁପ୍ରୟୋଗ ଦ୍ଵାରା ହିଁ ମାନବ ଜୀବନର ସାର୍ଥକତା ନିହିତ, ସଂକୀର୍ଣ୍ଣତା, ସ୍ଵାର୍ଥପରତା, କ୍ଷମତାଲିପ୍ତତା, ଛଳନା, ଭ୍ରାନ୍ତି ଓ ଅହଂକାରର ମୋହମାୟା ସେ ପରିହାର କରୁ । ପଞ୍ଚମାନବୀୟ ମୂଲ୍ୟବୋଧକୁ ନିଜ ଜୀବନର ବ୍ରତ ଭାବେ ପାଳନ କରି ମଣିଷ ସମାଜ ନିଜ ଜୀବନର ଦିବ୍ୟପଥରେ ଅଗ୍ରସର ହେଲେ ମଣିଷ ଜୀବନ ସାର୍ଥକ ହୁଅନ୍ତା ।

ନିର୍ଦ୍ଦେଶିକା -  
 ସମ୍ପାଦିକା, ଆନ୍ତର୍ଜାତିକ ଅଶୋଭନୀୟତା ନିରୋଧ  
 ଆୟୋଜନ, କଟକ,  
 ଦୂରଭାଷ : ୯୯୩୭୧୭୨୮୧୦

# ପଶୁପକ୍ଷୀଙ୍କୁ ଅଶୁଦ୍ଧାତ

ଜଳବାୟୁର ପରିବର୍ତ୍ତନ ଯୋଗୁ ବାୟୁମଣ୍ଡଳରେ ଉତ୍ତାପ କ୍ରମଶଃ ବୃଦ୍ଧି ପାଇଛି । ଜଙ୍ଗଲରେ ଗଛକଟା ଓ ଖରାଦିନେ ଜଙ୍ଗଲରେ ନିଆଁ ଯୋଡ଼ି, ଜନସଂଖ୍ୟା ବୃଦ୍ଧି, କଂକ୍ରିଟ୍ ସହର, ବ୍ୟବସାୟଭିତ୍ତିକ ଲଗାଭାଟି ଯୋଡ଼ା, ପ୍ରାକୃତିକ ପାଣି ଉତ୍ସର ବିନିଯୋଗରେ ଅସମାନ୍ତତା, ଜଳକାରଖାନା ଓ ଯାନବାହନଦ୍ୱାରା ନିର୍ଗତ ଉତ୍ତପ୍ତ ଯୁଆଁ ଏବଂ ଦୂଷିତ ବାୟୁମଣ୍ଡଳ ଯୋଗୁ ଉତ୍ତାପ ବୃଦ୍ଧି ପାଇଅଛି । ଫଳରେ ଉତ୍ତମ ମନୁଷ୍ୟ ଓ ପଶୁପକ୍ଷୀ ଅଶୁଦ୍ଧାତର ଶୀକାର ହେଉଛନ୍ତି ।

### ଅଶୁଦ୍ଧାତ କ'ଣ ?

ପଶୁପକ୍ଷୀମାନେ ବହୁ ସମୟ ଧରି ବାହ୍ୟ ଜଳବାୟୁର ଅତ୍ୟଧିକ ଉତ୍ତାପ ସଂସ୍ପର୍ଶରେ ଆସିଲେ, ମଣ୍ଡିଷର ହୋଇଯୋଆଲମ୍ବରେ ଥିବା ତାପନିୟନ୍ତ୍ରଣ କେନ୍ଦ୍ରରେ କ୍ଷତ ସୃଷ୍ଟି ହେବା ଯୋଗୁ ଶରୀରରେ ତାପ ନିୟନ୍ତ୍ରଣ ଶକ୍ତି ହରାଇବସେ । ଫଳରେ ଶରୀରରେ ଉତ୍ତାପ କମିବା ପରିବର୍ତ୍ତେ ବୃଦ୍ଧି ପାଇଥାଏ । ତେଣୁ ପଶୁପକ୍ଷୀ ଏବଂ ମନୁଷ୍ୟ ଅଳ୍ପେଶରେ ଅଶୁଦ୍ଧାତର ଶୀକାର ହୋଇଥାନ୍ତି ।

### ଅଶୁଦ୍ଧାତ କେଉଁ ପ୍ରାଣୀମାନଙ୍କୁ ହୋଇଥାଏ ?

କୁକୁରମାନଙ୍କର ଉତ୍ତାପ ନିୟନ୍ତ୍ରଣ ରୋଧ କରିବା ଶକ୍ତି ଏବଂ ବିରାଡ଼ିଙ୍କର ସୀମିତ ଉତ୍ତାପ ନିୟନ୍ତ୍ରଣ ଶକ୍ତି ଯୋଗୁ ଅଶୁଦ୍ଧାତ ସଙ୍ଗଠିତ ହୋଇଥାଏ । କୁକୁର ପାଗଳା ପରି ଧାଇଁ ଏଣେତେଣେ ବୁଲନ୍ତି ଏବଂ ଭୁଲିବା ସହିତ କାମୁଡ଼ିବାକୁ ଗୋଡ଼ାନ୍ତି । ମେଷର ଚମଡ଼ା ମୋଟା ଥିବାରୁ ଶରୀରରେ ଉତ୍ତାପ ଠିକ୍ ଭାବେ ନିୟନ୍ତ୍ରିତ ହୋଇପାରେ ନାହିଁ । ଫଳରେ ଅଶୁଦ୍ଧାତରୁ ଶୀକାର ହୁଅନ୍ତି । ଘୁଷୁରୀମାନଙ୍କର ଫୁସ୍‌ଫୁସ୍ କରିଆରେ ଶ୍ୱାସକ୍ରିୟା ସମୟରେ ସୀମିତ ତାପ ବିକିରଣ ଯୋଗୁ ଶରୀର ଉତ୍ତାପ ବୃଦ୍ଧି ପାଇଥାଏ । ଘୋଡ଼ାମାନଙ୍କର ଅତ୍ୟଧିକ ଶାରୀରିକ ପରିଶ୍ରମ ଯୋଗୁ ଅଶୁଦ୍ଧାତ ହୋଇଥାଏ । ଶଙ୍କରଜାତୀୟ ଗାଈଗୋରୁଙ୍କର (ହଲଷ୍ଟିନ୍, ଜର୍ସି) ସୂକ୍ଷ୍ମ ପତଳା ଚମଡ଼ା ଏବଂ ଜିନାୟ ବା ଗୁଣସୂତ୍ର ଧର୍ମ ଯୋଗୁ ଅଶୁଦ୍ଧାତର ସମ୍ମୁଖୀନ ହୁଅନ୍ତି ।



ସାଧାରଣତଃ, ଗାଈଗୋରୁଙ୍କଠାରେ ଦୁଇ ପ୍ରକାର ଅଶୁଦ୍ଧାତ ପରିଲକ୍ଷିତ ହୁଏ । ପ୍ରଥମଟି ହେଲା - ପତଳା ଚମଡ଼ା ବିଶିଷ୍ଟ ପଶୁପକ୍ଷୀ ବା ଶଙ୍କର ଜାତୀୟ ଗାଈଗୋରୁଙ୍କୁ ପୁଣି ଉପରେ ସୂର୍ଯ୍ୟକିରଣ ପ୍ରଖର ରୋଦ୍ରତାପ ରଶ୍ମି ପ୍ରତ୍ୟକ୍ଷ ଭାବେ ସିଧାସଳଖ ପଡ଼ିଲେ ମଣ୍ଡିଷରେ ଥିବା ସେରିବ୍ରାଲ୍ ରକ୍ତନାଳୀ ଗୁଡ଼ିକ ସମ୍ପ୍ରସାରିତ ହେବାଦ୍ୱାରା ରକ୍ତସ୍ରାବ ସୃଷ୍ଟି ହୋଇ ପାରାଲିସିସ୍ ବା ପକ୍ଷାତ୍ତ ସୃଷ୍ଟି ହୁଏ ଏବଂ ପ୍ରାଣୀ ମୃତ୍ୟୁ ମୁଖରେ ପଡ଼ନ୍ତି । ପ୍ରାଣୀର ଏହି ଅବସ୍ଥାକୁ ସୂର୍ଯ୍ୟାଘାତ କହନ୍ତି ।

**ଦ୍ୱିତୀୟଟି ହେଲା -** ପଶୁପକ୍ଷୀଙ୍କ ଶରୀର ବହୁ ସମୟ ଧରି ବାହ୍ୟ ଜଳବାୟୁର ଅତ୍ୟଧିକ ଉତ୍ତାପ ସଂସ୍ପର୍ଶରେ ଆସିଲେ ଶରୀରରେ ଉତ୍ତାପ ବୃଦ୍ଧି ଘଟିଥାଏ । ଫଳରେ ଶରୀର ତାପ ନିୟନ୍ତ୍ରଣ ଶକ୍ତିର ଦକ୍ଷତା ହରାଇ ବସେ ଏବଂ ପଶୁପକ୍ଷୀ ମୃତ୍ୟୁବରଣ କରନ୍ତି ଏପରି ଅବସ୍ଥାକୁ ଅଶୁଦ୍ଧାତ କହନ୍ତି । ଅତ୍ୟଧିକ ପରିଶ୍ରମ ଏହି ସମୟରେ କରାଗଲେ ଏହି ଅବସ୍ଥା ସାମ୍ପାଦିକ ଆଡ଼କୁ ଗତିକରେ । ଉପଯୁକ୍ତ ବାୟୁ ଚଳାଚଳରେ ଅବ୍ୟବସ୍ଥା, କମ୍ ଓ ଅନିୟମିତତା ପିଇବା ପାଣିର ଯୋଗାଣ, ଅତ୍ୟଧିକ ମୋଟା ହୋଇଥିବା ପଶୁପକ୍ଷୀ, ଖରାଦିନେ ପଶୁପକ୍ଷୀକୁ ନିଷ୍ପୁରତା ପ୍ରଦାନ ଆଦି ଯୋଗୁ ମୁଖ୍ୟତଃ ଏହି ଅବସ୍ଥା ଉତ୍ପତ୍ତିଥାଏ ।

### ଅଶୁଦ୍ଧାତର କାରଣ ?

● ଗ୍ରୀଷ୍ମରତ୍ନର ଦିବା ସମୟରେ ପ୍ରତ୍ୟେକ ରୋଦ୍ରତାପ ଯୋଗୁ ବାୟୁମଣ୍ଡଳରେ

- ଉତ୍ତାପ ବୃଦ୍ଧି ଘଟିବା ।
- ଜଳବାୟୁର ଆର୍ଦ୍ରତା ବୃଦ୍ଧି ପାଇବା ।
- ପଶୁପକ୍ଷୀଙ୍କୁ ମୁକ୍ତ ବାୟୁ ଚଳାଚଳର ସୁବିଧା ନ ଥାଇ ଆବଶ୍ୟକ ଘରେ ରଖିବା ।
- ପଶୁପକ୍ଷୀଙ୍କୁ ଗହଳରେ ରଖିବା, ସାଧାରଣତଃ ୫-୬ ଫୁଟ କେ.ଜି. ଓ ଜନର ଗାଈ ୨୪ ଘଣ୍ଟାରେ ୧୨୦୦ ଫୁଟ ଚାପଶକ୍ତି ଶରୀରକୁ ଉତ୍ତପ୍ତ କରିଥାନ୍ତି ।
- ପଶୁପକ୍ଷୀଙ୍କୁ ପରିବହନ ବା ସ୍ଥାନାନ୍ତର ସମୟରେ ଜଳବାୟୁ ପରିବର୍ତ୍ତନ ସଂସ୍ପର୍ଶରେ ଆସିବା ।
- ଖରାଦିନେ ଅତ୍ୟଧିକ ଶାରୀରିକ ପରିଶ୍ରମ କରାଇବା, ବିରକ୍ତି କରାଇବା ।
- ଗରମ ଦିନରେ ସୀମିତ ପିଇବାପାଣି ଯୋଗାଇବା ।
- ପ୍ରାଣୀଙ୍କ ଶରୀରକୁ ଅଧିକ ସମୟ ଗରମଯୁକ୍ତ ଲୁଗା ଘୋଡ଼ାଇ ରଖିବା ।
- ପୋଷା ପଶୁପକ୍ଷୀଙ୍କୁ ନିରୁକ୍ତ ଗାଡ଼ି କିମ୍ବା ନିରୁକ୍ତ କ୍ଲେର୍ ମଧ୍ୟରେ ରଖି ନେବାଆଣିବା କରିବା ।
- ଅଳ୍ପବୟସ୍କ ଓ ବୟସ୍କ ପ୍ରାଣୀଙ୍କଠାରେ ବାହ୍ୟ ଉତ୍ତାପ ସହିବା ଦକ୍ଷତା କମ୍ ଥିବା ।
- ଅତ୍ୟଧିକ ମୋଟା ହୋଇଥିବା ପ୍ରାଣୀ ।

ଅଶୁଦ୍ଧାତରେ ଶରୀରରେ ଘଟୁଥିବା ବିଭିନ୍ନ ପ୍ରକ୍ରିୟା :  
କେନ୍ଦ୍ରୀୟ ସ୍ନାୟୁ ପ୍ରଣାଳୀରେ କ୍ଷତ ସୃଷ୍ଟି, ଫୁସ୍‌ଫୁସ୍ ସ୍ୱଦନ ସହିତ ଶ୍ୱାସକ୍ରିୟାର ବେଗ ବୃଦ୍ଧି, ଶ୍ୱାସକ୍ରିୟାରେ କଷ୍ଟ ଅନୁଭବ କରିବା, ଶରୀରରେ କମ୍ ସୃଷ୍ଟି ସହିତ ଭଲ ଭଲ ହେବା, ଚେତାଶୂନ୍ୟ ହୋଇ ନିଷ୍ପେକ ହେବା, ଶ୍ୱାସକ୍ରିୟା ବନ୍ଦ ହୋଇଯିବା, ଶେଷରେ ପଶୁପକ୍ଷୀଙ୍କର ମୃତ୍ୟୁ ଘଟିବା ।

- ଅଶୁଦ୍ଧାତର ଲକ୍ଷଣ :**
- ପଶୁପକ୍ଷୀ କିଛି ଖାଆନ୍ତି ନାହିଁ; କ୍ଷୀଣ, ଦୁର୍ବଳ ବା ଅବସନ୍ନ ଦେଖାଯାନ୍ତି ।
  - ଶ୍ୱାସକ୍ରିୟା ଏବଂ ନାଡ଼ିର ବେଗ ବଢ଼ିଯାଏ ।
  - ପାଟିବାଟେ ନିଃଶ୍ୱାସ ନେବା ସହିତ ଧକେଇ ହୁଅନ୍ତି ।
  - କିଭ ପଦାକୁ ସମୟେ ସମୟେ ବାହାରି ଆସେ ।
  - ପାଟିରୁ ଓ ନାକପୁଡ଼ାରୁ ଫେଣ (ରକ୍ତକ୍ତସ୍ତର ଯସ୍ତସ୍ତସବକ୍ଷଣ) ପରି ନିର୍ଗତ ହୁଏ ।
  - ଆଖିର ଶ୍ୱେଷ୍ମା ଝିଲ୍କା (conjunctiva) ଲାଲ୍ ପରି ଦିଶେ ।
  - ଫୁସ୍‌ଫୁସ୍ ଗତି ବଢ଼ିଯାଏ ।
  - ଶରୀରର ଉତ୍ତାପ ୧୦୬-୧୧୦ ଡିଗ୍ରୀ ଫାରେନହାଇଟ୍‌କୁ ବୃଦ୍ଧି ଘଟି ସ୍ଥିର ରୁହେ ।
  - ହୃଦ୍‌ପିଣ୍ଡର ବେଗ ବା ସ୍ୱଦନରେ ଅନିୟମିତତା ଦେଖାଯାଏ ।
  - ପଶୁପକ୍ଷୀଙ୍କ ଶରୀରରେ କମ୍ ସୃଷ୍ଟି ହୁଏ ।
  - ଶ୍ୱାସକେନ୍ଦ୍ର ଏବଂ ସ୍ନାୟୁରେ ପକ୍ଷାତ୍ତ ବା ପାରାଲିସିସ୍ ଘଟେ ।
  - ଶେଷ ଆଡ଼କୁ ଶରୀରର ଉତ୍ତାପ କମିଯାଏ ।
  - ପ୍ରାଣୀମାନେ ମୃତ୍ୟୁବରଣ କରନ୍ତି ।
- ଯଦି ସନ୍ତୋଷକ୍ ଜନିତ ଅଶୁଦ୍ଧାତ ଘଟେ, ତାହାହେଲେ ପ୍ରଥମରୁ ପଶୁପକ୍ଷୀଙ୍କଠାରେ ଅତ୍ୟଧିକ ଉତ୍ତେଜନା ଓ ଅସ୍ଥିରତା ପରି ଲକ୍ଷଣ ପ୍ରକାଶ ପାଇଥାଏ । ଏହାର ଉକ୍ତ ରୂପ ଦେଖାଗଲେ, ଶରୀରରେ କେତେକ ମାସପେଶୀରେ ପକ୍ଷାତ୍ତ ସୃଷ୍ଟି ହୁଏ । ଫଳରେ ପ୍ରାଣୀମାନେ ଶ୍ୱାସକ୍ରିୟା ହରାଇ ମୃତ୍ୟୁବରଣ କରନ୍ତି ।
- ଅଶୁଦ୍ଧାତ ଦୂରୀକରଣ ପାଇଁ କେତେକ ଆଶୁ ପଦକ୍ଷେପ :**
- ସମସ୍ତ ପଶୁପକ୍ଷୀଙ୍କୁ ଉତ୍ତମ ବାୟୁ ଚଳାଚଳ କରୁଥିବା ଗୃହରେ ରଖନ୍ତୁ । ଗୃହକୁ ଦିନବେଳା ଛାଇ ପରିବେଶରେ ରଖିବାକୁ ପଦକ୍ଷେପ ନିଅନ୍ତୁ । ଦିନବେଳା ଗାଈଗୋରୁଙ୍କୁ ଗଛ ଛାଇମୂଳେ ରଖନ୍ତୁ ।
  - ଘରର ସମସ୍ତ ଦ୍ୱାର ଓ ଝରକା ଖୋଲା ରଖନ୍ତୁ ।
  - ପଶୁପକ୍ଷୀଙ୍କୁ ରଖାଯାଇଥିବା ପ୍ରତ୍ୟେକ ଘରେ ସିଲିଂ ପଞ୍ଜୀର ବ୍ୟବସ୍ଥା କରନ୍ତୁ ।
  - ଗାଈଗୋରୁଙ୍କୁ (ଶଙ୍କରଜାତୀୟ) ଦିନକୁ ଥରେ କିମ୍ବା ଦୁଇଥର ବରଫ ପଥା ପାଣିରେ ଗାଧୋଇ ଦିଅନ୍ତୁ । କୁକୁରର ଦେହ ଏବଂ ଅଙ୍ଗପ୍ରତ୍ୟଙ୍ଗକୁ ବରଫ ପାଣିରେ ବୁଡ଼ାଇ ରଖନ୍ତୁ ।

- ଅଶୁଦ୍ଧାତରେ ଆକ୍ରାନ୍ତ ପ୍ରାଣୀମାନଙ୍କ ଶରୀର ଚର୍ମର ଉପରିଭାଗରେ ବରଫ ଖଣ୍ଡରେ ଘଷନ୍ତୁ କିମ୍ବା କପଡ଼ା ଭିଜା ବରଫ ପଥାପାଣିରେ ଶରୀରକୁ ଘୋଷି ଆଣନ୍ତୁ ।
  - ପ୍ରାଣୀମାନଙ୍କୁ ବରଫ ଖଣ୍ଡ ଗଠିବାକୁ ଦିଅନ୍ତୁ ।
  - ପରିଷ୍କାର ପଥା ପିଇବା ପାଣି ଯଥେଷ୍ଟ ପରିମାଣରେ ପିଇବାକୁ ଦିଅନ୍ତୁ ।
  - ଘରର ଛପର ଉପରେ କଣ୍ଠା ନଡ଼ିଆ ବାଉଁଶ, ଜାମୁଡ଼ାଳ, ଛଣ ବା ନଡ଼ା ଆଦି ପକାଇ ଘୋଡ଼ାଇ ରଖନ୍ତୁ ।
  - ଆଗାମୀ ବର୍ଷପାଇଁ ବର୍ଷାଦିନର ପ୍ରାରମ୍ଭରେ ଛାଇ ପ୍ରଦାନ କରୁଥିବା ଗଛ ଯଥା - ନଡ଼ିଆ, ଦେବଦାରୁ, ସୁବାବୁଲ, ଅଗଣ୍ଡି, କୃଷ୍ଣବୃତ୍ତା ଆଦି ଧାଡ଼ିକରି ଲଗାନ୍ତୁ ।
  - ଘରର ଦ୍ୱାର ଓ ଝରକାର ବାହାରେ ଦିନବେଳା ଓଦା ପଥା ବା ବେଶାପୁଡ଼ା ଚେରର ପରଦା ଟାଙ୍ଗନ୍ତୁ ଏବଂ ଖରା କମିଲେ ଏହାକୁ ଉପରକୁ ଟେକନ୍ତୁ ।
- ଅଶୁଦ୍ଧାତର ଚିକିତ୍ସା :**
- ମୁଣ୍ଡର ଉପରିଭାଗରେ ପଥା ପାଣି ଭୁଲିବା ସହିତ ବରଫ ପଥା ପାଣି ଭିଜା କପଡ଼ାରେ ସମ୍ପୂର୍ଣ୍ଣ ଶରୀରକୁ ଘୋଷି ଆଣନ୍ତୁ । କେତେକ ପ୍ରାଣୀଙ୍କ ଶରୀରକୁ ପଥା ପାଣିରେ ବୁଡ଼ାଇ ରଖିଲେ ମଧ୍ୟ ପ୍ରାଣୀ ଆରୋଗ୍ୟ ଲାଭ କରେ ।
  - ବରଫ ପଥା ନର୍ମାଲ୍ ସାଲାଇନ୍ କିମ୍ବା ୫% ଡେକ୍‌ସ୍ଟ୍ରୋଜ୍ ସାଲାଇନ୍ ଜଳଶୁଷ୍କତା ପ୍ରାଣୀମାନଙ୍କୁ ଦିଆଯାଏ ।
  - ଆସ୍ପିରିନ୍, ସାଲିସିଲେଟ୍ କିମ୍ବା ପାରାସିଟାମଲ୍ ଇଞ୍ଜେକ୍ସନ୍ ଶରୀରରେ ଉତ୍ତାପ କମାଇବା ପାଇଁ ଦିଆଯାଇଥାଏ ।
  - ଷ୍ଟିରଏଡ୍ (ଉରଫବଞ୍ଚରସ୍ତସବକ୍ଷଣ) ଇଞ୍ଜେକ୍ସନ୍ ସେରିବ୍ରାଲ୍ ଏଡ଼ିମୋ ଏବଂ ସକ୍ (ଝଷ୍ଟକମଲ୍)ରୁ ରକ୍ଷା ପାଇବାପାଇଁ ଦିଆଯାଏ ।
  - ପ୍ରାଣୀମାନଙ୍କର ଅସ୍ଥିରତା ରୋକିବାପାଇଁ ଟ୍ରାଙ୍କ୍ ଲାଇଜର ଯଥା - ସିକ୍ୱିଲ୍, ଲାର୍ଗିକ୍ଲି ଇଞ୍ଜେକ୍ସନ୍ ଇତ୍ୟାଦିର ସାହାଯ୍ୟ ନିଆଯାଏ ।
  - ସେଡ଼ିମେନ୍ଟ୍ ବେଞ୍ଚଏର୍ ୪-୧୦ ଗ୍ରାମ୍ ଚମଡ଼ା ତଳେ ଇଞ୍ଜେକ୍ସନ୍ ଆକାରରେ ଦିଆଯାଏ ।
  - ଅନ୍ୟାନ୍ୟ ଜୀବାଣୁ ସଂକ୍ରମଣରୁ ରକ୍ଷା ପାଇବାପାଇଁ ଆଣ୍ଟିବାୟୋଟିକ୍ ଦିଆଯାଏ ।
  - ସମସ୍ତ ରୋମନ୍ତୁ ପ୍ରାଣୀମାନଙ୍କୁ ରାତ୍ରର ପଥା ପ୍ରହରେ ପୁଷିକର ପୁଷମ ଦାନା ଜାତୀୟ ଖାଦ୍ୟ ଖାଇବାକୁ ଦେବା ଉଚିତ ଏବଂ ଦିନରେ ସବୁଜ ଘାସ, ଆଜୋଲ୍, ନଡ଼ାକୁଟା ଆଣି ଦେବା ଦରକାର ।
- ଅଶୁଦ୍ଧାତର ହୋମିଓପାଥିକ ଚିକିତ୍ସା :**
- ସନ୍ତୋଷକ୍ ପାଇଁ ଚିକିତ୍ସା :
    - ଆକୋନିଟମ୍ ନାପେଲସ-୩୦ : ଏହା ପ୍ରାଣୀଙ୍କୁ ଉତ୍ତେଜନା ଓ ଅସ୍ଥିରତାକୁ ମୁକ୍ତ କରିଥାଏ । ମାତ୍ରା- ପ୍ରତି ଅଧଘଣ୍ଟା ବ୍ୟବଧାନରେ ୪ଟି ପାନ ।
    - ବେଲାଡୋନା-୩୦ : ଏହା ସେରିବ୍ରାଲ୍ ରକ୍ତସ୍ରାବ, ଉତ୍ତେଜନା, ଆଖିପତା ଚଉଡ଼ା କମାଇବାରେ ସାହାଯ୍ୟ କରେ । ମାତ୍ରା : ପ୍ରତି ଅଧଘଣ୍ଟା ବ୍ୟବଧାନରେ ୪ଟି ପାନ ।
    - ଗ୍ଲୋନୋଇନ୍-୩୦ : ଅଶୁଦ୍ଧାତରେ ପାଡ଼ିତ ପ୍ରାଣୀ ମୁଣ୍ଡକୁ କଠିନ ପଦାର୍ଥ ବା ମାଟି ଉପରେ ଘଷିଲେ ଏବଂ ଛାଟିପିଟି ହୋଇ ଗୋଟିଏ କଡ଼ମାଡ଼ି ଶୋଇ ରହିଲେ, ଏହା କାମଦିଏ । ମାତ୍ରା : ପ୍ରତି ୧ଘଣ୍ଟାରେ ଥରେ ଏହିପରି ୪ଟି ପାନ ।
  - ଅଶୁଦ୍ଧାତ ପାଇଁ ଚିକିତ୍ସା :
    - ଗ୍ଲୋନୋଇନ୍-୩୦, ୨୦୦ : ମାତ୍ରା : ପ୍ରତି ଘଣ୍ଟାରେ ଥରେ ଲେଖାଏଁ ୫ଟି ପାନ ।
    - ନାଟମ୍ ପ୍ୟୁରି-୪ଟିକମ୍ : ଏହା ଶରୀରର ଲବଣାମ୍ଳ ସଂରକ୍ଷଣ କରିବାରେ ସାହାଯ୍ୟ କରେ । ମାତ୍ରା : ପ୍ରତି ୩ ଘଣ୍ଟାରେ ଥରେ କରି ୪ଟି ପାନ ।
    - ସଲଫର୍-୩୦ : ଏହା ଶରୀରରେ ଉତ୍ତାପ କମାଇବାରେ ସାହାଯ୍ୟକରେ । ମାତ୍ରା : ପ୍ରତି ୩ ଘଣ୍ଟାରେ ଥରେ କରି ୫ଟି ପାନ ।
    - ଜେ.ପି. -୩ ଏକ୍‌ଏବଂ ଏନ୍.ଏମ୍.-୩ ଏକ୍ : ମିଳିତ ଭାବେ ଦେଲେ ମଧ୍ୟ ଉତ୍ତମ ଫଳ ମିଳେ ।
- ପଶୁପକ୍ଷୀଙ୍କର ଖରାଦିନେ ଆରାମ ପାଇବା ପାଇଁ ଉପଯୁକ୍ତ ଆଶୁପଦକ୍ଷେପ (ବାୟୁ ଚଳାଚଳ, ଛାଇପ୍ରଦାନ ଇତ୍ୟାଦି) ସୃଷ୍ଟି ପାଇଁ ପଦକ୍ଷେପ ଗ୍ରହଣ କରିବା ଉଚିତ ।

● ଡା.ବୀରକିଶୋର ପରିଡ଼ା

ଅପେକ୍ଷା  
ଆଇଟମ୍

ଶ୍ରୀଗୋବିନ୍ଦ

# ରଙ୍ଗମଞ୍ଚ ଡାକେ ଆ...ଆ...

## ନାଟକକୁ ନେଇ କେବଳ ବଞ୍ଚିଛି- ନିର୍ଦ୍ଦେଶକ ଦିନେଶ ଦାସ



ନାଟକ ମୋର ପେସା, ନିଶା, ବେଉସା । ମାଛ ଯେମିତି ପାଣି ବିନା ବଞ୍ଚିପାରିବ ନାହିଁ, ମୁଁ ସେମିତି ନାଟକକୁ ଛାଡ଼ି ବଞ୍ଚି ପାରିବି ନାହିଁ । ନାଟକ ମୋ ଶିରାପ୍ରଶିରାରେ ରକ୍ତ ପ୍ରବାହିତ ହେଲା ପରି ମୋ ଜୀବନ ତନ୍ତ୍ରୀକାରେ ଯୋଡ଼ି ହୋଇ ରହିଛି । ନାଟକ ବିନା ମୋ ଜୀବନ ଶୂନ୍ୟ । ମୁଁ ନାଟକକୁ ଯେତିକି ବୁଝେ, ନାଟକ ମଧ୍ୟ ମୋତେ ସେତିକି ବୁଝେଇ ଦିଏ ଜଣେ ନାଟୁଆର ସଭା । କେବେ ମୁଁ ନାଟକକୁ ଛାଡ଼ି ପାରିବି, ନା ନାଟକ ମୋତେ କେବେ ଛାଡ଼ି ପାରିବ । ଏହି ନ୍ୟାୟରେ ମୁଁ ଚାଲିଛି ଯେ ଚାଲିଛି, ପଛକୁ ଫେରି ଚାହିଁବାର ଅଭିଳାଷ କେବେ ରଖୁନି । ଏହାଥିଲା ନାଟ୍ୟକାର ତଥା ନିର୍ଦ୍ଦେଶକ ଦିନେଶ ଦାସଙ୍କର ନାଟକ ଓ ନିଜ ଜୀବନକୁ ନେଇ ଅଭିବ୍ୟକ୍ତି । ନାଟକ କେମିତି ଛାଇ ପରି ଜୀବନ ସହିତ ରହିଗଲା ବୋଲି

ପଚାରିବା ପରେ ସେ କହିଥିଲେ-ମୋ ବାପା ନିତ୍ୟାନନ୍ଦ ଦାସ ଥିଲେ ଜଣେ ପ୍ରତିଷ୍ଠିତ ନାଟ୍ୟ ନିର୍ଦ୍ଦେଶକ । ପିଲାଟି ଦିନରୁ ତାଙ୍କ ନାଟକ ନିର୍ଦ୍ଦେଶନା ଦେଖି ପ୍ରଭାବିତ ହୋଇଥିଲି । ମୁଁ ପିଲାଟି ବେଳୁ ନାଟକରେ ଅଭିନୟ କରୁଥିଲି । ଘରକୁ ନାଟ୍ୟୋପାଧ୍ୟାୟ ରଘୁନାଥ ପଣ୍ଡାଙ୍କ ଠାରୁ ଆରମ୍ଭ କରି ନଟବର ସେଣ, ଦୁଃଖୀରାମ ସ୍ୱାଇଁ, ବାଞ୍ଚାନିଧି ଶତପଥୀଙ୍କ ପରି ବହୁ ବିଶିଷ୍ଟ ନାଟ୍ୟ ବ୍ୟକ୍ତିତ୍ୱଙ୍କର ଯିବା ଆସିବା ଥାଏ । ମାଟ୍ରିକରେ ପାଠ ପଢ଼ିବାବେଳକୁ ମୁଁ ପ୍ରଥମେ ନାଟକ 'ଗଳ୍ପଗର ଝିଅ କୋଠାଘର ବୋହୂ'ର ନିର୍ଦ୍ଦେଶନା ଦେଇଥିଲି । ସେତେବେଳେ ପ୍ରାୟ ପ୍ରତି ଗାଁରେ ଯାତ୍ରା ପରିବେଷଣ ହେଉଥିଲା । ଗାଁର କଳାକାରମାନେ ମାସ ମାସ ଧରି ନାଟକ ପ୍ରସ୍ତୁତ କରି ପରିବେଷଣ କରୁଥିଲେ । ମୁଁ ଗାଁ ଛାଡ଼ିବାରେ ନିର୍ଦ୍ଦେଶନା ଦେଇ ନିଜ ଅଜାଣତରେ ନିର୍ଦ୍ଦେଶକଟିଏ ପାଲଟିଯାଇଥିଲି । ଗ୍ରାହ୍ୟସଭା ପରେ ମୁଁ ବିଭିନ୍ନ ବେସରକାରୀ ନାଟକ ଅନୁଷ୍ଠାନରୁ ନାଟକ ଶିଖିବା, ନିର୍ଦ୍ଦେଶନା ଦେବା କାର୍ଯ୍ୟ କରିଥିଲି । ଏଥିପାଇଁ ମୁଁ ଓଡ଼ିଶା ଛାଡ଼ି ଦେଶର ବିଭିନ୍ନ ଅନୁଷ୍ଠାନ ସହିତ ଜଡ଼ିତ ହୋଇଥିଲି । ନାଟକକୁ ନେଇ ଅନେକ ପରୀକ୍ଷାନିରୀକ୍ଷା ମଧ୍ୟ କରିଛି । ସ୍ୱତନ୍ତ୍ର ଚାଲିମ ନେଇଛି, ବିଭିନ୍ନ କର୍ମଶାଳାରେ ଯୋଗ ଦେଇଛି ଓ ନିଜକୁ ସ୍ୱୟଂ ସମ୍ପୂର୍ଣ୍ଣ ଭାବେ ଗଢ଼ି ତୋଳିବାକୁ ଅନେକ ପ୍ରୟାସ କରିଛି । ନାଟକର ବ୍ୟାକରଣ, ତତ୍ତ୍ୱ ଜାଣିବା ସହିତ ନାଟକ ସମ୍ବନ୍ଧୀୟ ଅନେକ ପୁସ୍ତକ ପଢ଼ିବାର ସୁଯୋଗ ପାଇଛି । କେବେ ଓ କାହିଁକି ସୌଖୀନ ରଙ୍ଗମଞ୍ଚକୁ ଆପଣେଇନେଲେ ବୋଲି ପଚାରିବା ପରେ ସେ କୁହନ୍ତି-୨୦୦୦ ମସିହାରେ 'ଅଲର୍ଟନେଟିଭ ରିଭିମ୍ ଥିଏଟର' ନାମକ ଏକ ସଂସ୍ଥା ଗଢ଼ି ଅନେକ ନାଟକ ପ୍ରସ୍ତୁତ କରିଛି । କେବଳ ରାଜ୍ୟ କି ଦେଶ ନୁହେଁ ବିଦେଶରେ ମଧ୍ୟ ନାଟକ ପରିବେଷଣ କରିବାର ସୁଯୋଗ ପାଇଛି । ବର୍ତ୍ତମାନ ପୁଣି ଗାଁଟି ନାଟକ ନିଜେ ଲେଖିବା ସହ ନିର୍ଦ୍ଦେଶନା ଦେଇଛି, ଯାହା ରାଜ୍ୟ, ଜାତୀୟ ଏବଂ ବିଶ୍ୱସ୍ତରରେ ଅନେକ ସୁନାମ ଅର୍ଜନ କରିଛି । ଏହା ବ୍ୟତୀତ ଶହେରୁ ଊର୍ଦ୍ଧ୍ୱ ଏକମୁଖ୍ୟ ମଞ୍ଚ ନାଟକରେ ନିର୍ଦ୍ଦେଶନା ଦେବା ସହିତ ମୋଟାମୋଟି ସମସ୍ତ ପ୍ରକାର ନାଟକକୁ ମିଶେଇଲେ ୩୦୦ରୁ ଊର୍ଦ୍ଧ୍ୱ ନାଟକରେ ନିର୍ଦ୍ଦେଶନା ଦେଇଥିବା କୁହନ୍ତି ଦିନେଶ ।

ଦିନେଶ ନିଜେ ଲେଖି ନିର୍ଦ୍ଦେଶନା ଦେଇଥିବା ନାଟକ ମଧ୍ୟରେ ରହିଛି...ଅ ଆ ଇ, ମେଘଦୂତମ୍, ଛାଇ, ଭୃଂପପଥର, ପୁନଶ୍ଚ ସତ୍ୟାଗ୍ରହ, ପୌରଷ, ଅଧା ଅଧା, ଦେବଦାସୀ, ମୁକ୍ତି ସଳିତା, ବାଘ ନେଇଗଲା ଦୌଡ଼ିଆସ, ସିଡ଼ି, ଦୌଡ଼, ଗିରିଗିର୍ ଭଳି ନାଟକ । ସେ ମଧ୍ୟ ତମ୍ପା, ହୋପ, ସୁଷ୍ଟି ଭଳି ତିନୋଟି ବିଜ୍ଞାନ ନାଟକ ଲେଖି ଓ ନିର୍ଦ୍ଦେଶନା ଦେଇ ଭାରତ ସରକାରଙ୍କ ଦ୍ୱାରା ଉଚ୍ଚ ପ୍ରଶଂସିତ ହୋଇଛନ୍ତି । ସାହିତ୍ୟ ଏକାଡେମୀ ଦ୍ୱାରା ମନୋନୀତ ହୋଇ 'ମେଞ୍ଚାଏ ଦୀର୍ଘଶ୍ୱାସ' ନାଟକ ମୁଦ୍ରଣ ହେବା ସହ ରାଜାରାମମୋହନ ରାୟ ଲାଇବ୍ରେରୀ ଅନୁଦାନରେ ସାରା ସ୍କୁଲ-କଲେଜକୁ ସରକାର ଯୋଗାଇ ଦେଇଛନ୍ତି । ୨୦୨୨ରେ କିନ୍ନରମାନଙ୍କ ଜୀବନ କାହାଣୀକୁ ନେଇ ପ୍ରସ୍ତୁତ କରିଥିବା ପରୀକ୍ଷାଧର୍ମୀ ନାଟକ 'ଅଧାଅଧା'କୁ ଓଡ଼ିଶା ସଂଗୀତ ନାଟକ ଏକାଡେମୀ ମୁଦ୍ରିତ କରିଛି ।

୨୦୨୨/୨୩ ମସିହାରେ ନିର୍ଦ୍ଦେଶକ ଗୁରୁପ୍ରସାଦ ମିଶ୍ରଙ୍କ ଅନୁପ୍ରେରଣାରେ ଯାତ୍ରାକୁ ପ୍ରବେଶ କରିଥିଲେ । ପ୍ରଥମେ ସେ ଯାତ୍ରା ରଙ୍ଗମଞ୍ଚ ପାଇଁ ପୁରୁଷର ଦେହ ନାରୀର ମନ ନାଟକକୁ ନିଜେ ଲେଖିବା ଓ ନିର୍ଦ୍ଦେଶନା ଦେବା ସହ ନାଟକକୁ ସୁପରହିଟ୍ କରେଇ ପାରିଥିଲେ । ପୁରୁଷର ମନ ନାରୀର ଦେହ ନାଟକ ସେତେବେଳେ ବେଶ ଚର୍ଚ୍ଚାକୁ ଆସିପାରିଥିଲା । ପରେ ଯାତ୍ରା ସିଂହବାହିନୀ ପାଇଁ ବଡ଼ ବେଦରଦୀ କଳାସାଥୀତ ଓ କଳିଙ୍ଗର ହେ ଶିଖର ମୋତେ ମୃତ୍ୟୁ ଦିଅ ନାଟକର ନିର୍ଦ୍ଦେଶନା ଦେଇ ବେଶ୍ ଚମତ୍କେଇ ଦେଇଥିଲେ, ଯାହାର ନାଟ୍ୟ ରଚନା କରିଥିଲେ ତ.ଦାପକ ଜେନା । ଏମିତି ଓଡ଼ିଆ ଯାତ୍ରା ନାଟକର ଯାତ୍ରା ଅନେକ ବାଟ ନେଇ ଆସିଥିଲେ ବି ନିଜର ସ୍ୱତନ୍ତ୍ରତା ବଜାୟ ରଖିପାରିଛନ୍ତି । ଯାତ୍ରା ଇନ୍ଦ୍ରଭୁବନରେ ନ'ଅଙ୍କ ଦୁର୍ଭିକ୍ଷକୁ ନେଇ ନାଟକ ପ୍ରସ୍ତୁତ କରିବା ଓ ଦର୍ଶକଙ୍କ ପାଖରେ ପହଞ୍ଚେଇବା ମଧ୍ୟ ତାଙ୍କ ପାଇଁ ବଡ଼ ଚ୍ୟାଲେଞ୍ଜ ଥିଲା । ଯାତ୍ରା ନାଟକରେ ଏଭଳି ପରୀକ୍ଷାନିରୀକ୍ଷା କରି ନୂଆ ଉଦାହରଣ ସୃଷ୍ଟି ପାରିଛନ୍ତି । କେବଳ ସାମାଜିକ ନୁହେଁ, ବରଂ ଐତିହାସିକ, ପୌରାଣିକ କାହାଣୀକୁ ନେଇ ଯଦି ଠିକ ଭାବରେ ପ୍ରସ୍ତୁତ କରାଯାଇପାରିଲା, ଦର୍ଶକ ନିଶ୍ଚିତ ଦେଖିବାକୁ ପସନ୍ଦ କରିବେ ।

ଦିନେଶଙ୍କ ଜନ୍ମସ୍ଥାନ ତେଜାନାଳ ଜିଲ୍ଲାର ହିନ୍ଦୋଳ ବ୍ଲକ୍ ପଡ଼ା ଗ୍ରାମରେ ହୋଇଥିବାବେଳେ ବାପାଙ୍କର କର୍ମକ୍ଷେତ୍ର ଗୋବିନ୍ଦପୁର ଥିବା କାରଣରୁ ସ୍ଥାୟୀ ବାସିନ୍ଦା ଭାବେ ରହୁଥିଲେ ବି ସାରା ବିଶ୍ୱରେ ନାଟକକୁ ନେଇ ନିଜର ମହକ ବିଛୁରିତ କରିପାରିଛନ୍ତି । ସେ ପ୍ରସ୍ତୁତ କରିଥିବା ଓ ନିର୍ଦ୍ଦେଶନା ଦେଇଥିବା ନାଟକ ଆଜି ଓଡ଼ିଆ ଅସ୍ଥିତର ସ୍ୱାକ୍ଷର ବହନ କରେ । ନିଜର ଜାତି, ମାଟି, ସଂସ୍କୃତି ପାଇଁ ଓଡ଼ିଆ ନାଟକକୁ ଯେଉଁ ସ୍ଥାନରେ ପହଞ୍ଚେଇ ପାରିଛନ୍ତି, ତାହା ଅବିସ୍ମରଣୀୟ ହୋଇ ରହିବ । ସେ କେହି ଓ ରାଜ୍ୟ ସରକାରଙ୍କ ସଂସ୍କୃତି ବିଭାଗ ପକ୍ଷରୁ ଜଣେ ପ୍ୟାନେଲ ଡାକରେକ୍ଟର ଭାବରେ କାର୍ଯ୍ୟ କରିବା ସହ ଅନେକ କର୍ମଶାଳା, ପ୍ରଶିକ୍ଷଣ ଶିବିରରେ ନିଷ୍ଠାପର ସହ ନାଟକ ପାଇଁ ଯେଉଁସବୁ ଉଲ୍ଲେଖନୀୟ କାର୍ଯ୍ୟ କରିଯାଇଛନ୍ତି, ସେଥିପାଇଁ ଓଡ଼ିଆ ଜାତି ସବୁଦିନ ପାଇଁ ମନେରଖିବ ।



ତ୍ରୃଷା ଦାସନ