













# ଜହ୍ନ ରାଇଜକୁ ଯାତ୍ରା



ନିକୁଞ୍ଜ ବିହାରୀ ସାହୁ

ସ୍ୱଚ୍ଛତା ଆନ୍ଦୋଳନ ଚଳୁଛି ତା'ର ଶେଷ ମାନବସୂତ ଅଭିଯାନ 'ଆପୋଲୋ-୧୭' ବିଗତ ୧୯୭୨ ମସିହାରେ ପ୍ରୋତ୍ସାହନ କରିଥିଲା । ଏହାର ଠିକ୍ ୫୦ ବର୍ଷ ପରେ ଆମେରିକା ଅନ୍ତରାଷ୍ଟ୍ର ସଙ୍ଘ 'ନାସା' ଚଳୁଛି ଆଉ ଏକ ମାନବସୂତ ଅଭିଯାନ ପ୍ରୋତ୍ସାହନ କରିଛି । ଏହି ଅଭିଯାନର ନାମ ଆର୍ଟେମିସ୍ । ଏହି ଅଭିଯାନ କରିଥିବା ଚଳୁଥିବା ବିଶ୍ୱର ଅନୁସନ୍ଧାନ ବ୍ୟତୀତ ପୃଥିବୀ ଅନ୍ତରାକ୍ଷର ଦୂର ଚାଲି ଗ୍ରହକୁ ଯାତ୍ରା କରିହେବ ବୋଲି ନାସା ଆଶା କରୁଛି । ଏହି ଶୁଖିଲା ଦ୍ୱିତୀୟ ଅଭିଯାନ ଆର୍ଟେମିସ୍-୨କୁ ଗତ ଏପ୍ରିଲ ୧ ତାରିଖରେ ଫ୍ଲୋରିଡାରେ କେନ୍ଦ୍ରିତ ଅନ୍ତରାଷ୍ଟ୍ର ଉଡ଼ାଣପଥ କରାଯାଇଛି । ଏହି ଅଭିଯାନ ଅନ୍ତରାକ୍ଷର ଦୂର ଦକ୍ଷିଣ ଦିଗ ଯାତ୍ରା କଲା ପରେ ଏବେ ଗଣିତ ଜଣ ମହାକାଶଚାରୀଙ୍କୁ ନେଇ ପୁରୁଷିତ ଭାବରେ ପୃଥିବୀକୁ ପ୍ରତ୍ୟାବର୍ତ୍ତନ କରିଛି । ଏହି ଅଭିଯାନରେ ମହାକାଶଚାରୀମାନେ ଅନ୍ତରାକ୍ଷରେ କାମ କରୁଥିବା ପ୍ରକ୍ରିୟା ଉପରେ ଅନେକ ପରୀକ୍ଷା ନିରୀକ୍ଷା ସମ୍ପାଦନପୂର୍ବକ ମାନବ ନିମନ୍ତେ ଅନ୍ତରାକ୍ଷରେ ସବୁଠାରୁ ଦୂର ପଥ ଯାତ୍ରା କରି ଏକ ଅନନ୍ୟ କାର୍ଯ୍ୟାନୁଷ୍ଠାନ ପ୍ରାପ୍ତ କରିଛନ୍ତି । ନାସାର ଏହି ଆର୍ଟେମିସ୍ ଅଭିଯାନ ଦ୍ୱାରା ଉପେକ୍ଷିତ ଜହ୍ନ ରାଇଜର ଅନେକ ରହସ୍ୟ ରୋମାଞ୍ଚରୂପେ ତଥ୍ୟ ଉନ୍ମୋଚିତ ହୋଇ ପାରିବ ବୋଲି ଆଶା କରାଯାଏ ।

ଏହି ଅଭିଯାନକୁ ଗ୍ରୀକ୍ ପୁରାଣର ଚନ୍ଦ୍ର ତଥା ବନ୍ୟ ଶିକାରର ଦେବୀ 'ଆର୍ଟେମିସ୍'ଙ୍କ ନାମ ଅନୁସାରେ ନାମିତ କରାଯାଇଛି । ଗ୍ରୀକ୍ ପୁରାଣରେ ଆର୍ଟେମିସ୍ଙ୍କୁ ପୂର୍ଣ୍ଣ, ଆଲୋକ ତଥା ଜ୍ଞାନର ଦେବତା ଆପୋଲୋଙ୍କ ସମକ ଭାଗିନୀ ତଥା ଶିକାରୀ ପୁରୁଷ ଓରିଓନଙ୍କ ସାଥୀ ରୂପେ ବର୍ଣ୍ଣନା କରାଯାଏ । ପୂଜନାର୍ଥରେ ଯେ ନାସାର ପ୍ରଥମ ଚନ୍ଦ୍ର ଅଭିଯାନ ଗ୍ରୀକ୍ ଦେବତା ଆପୋଲୋଙ୍କ ନାମ ଅନୁସାରେ ନାମିତ କରା ଯାଇଥିଲା ।

ଚନ୍ଦ୍ର ଅଭିଯାନର ଲଠିପାତ୍ର : ଚନ୍ଦ୍ର ଅଭିଯାନ କ୍ଷେତ୍ରରେ ଭଲ ଭାବରେ ଚଳୁଥିବା ଓ ପୁରୁଷତା ଆମେରିକା ପ୍ରଶାସନ ଲୁମିନା ଗ୍ରହଣ କରନ୍ତି । ଚାନ୍ଦିଆର ଏକ ଯାନ ଲୁନା-୨ ୧୯୫୯ ମସିହା ସେପ୍ଟେମ୍ବର ୧୪ ତାରିଖରେ ଚନ୍ଦ୍ର ପୃଷ୍ଠକୁ ଘର୍ଷ କରିଥିଲା । ଏହି ସିରିଜର ପରବର୍ତ୍ତୀ ଯାନ ଲୁନା-୩ ସେହି ୧୯୫୯ ମସିହା ଅକ୍ଟୋବର ୩ ତାରିଖରେ ଚନ୍ଦ୍ର ଗାରିପଟେ ଘୁରି ଘୁରି ପ୍ରଥମ ଥର ପାଇଁ ଚନ୍ଦ୍ରର ଦୂର ପାର୍ଶ୍ୱର ପଟୋଟିରୁ ଉତ୍ତୋଳନ କରିଥିଲା । ଚାନ୍ଦିଆର ଅନ୍ୟ ଦୁଇଟି ଯାନ ଲୁନା-୯ ଓ ଲୁନା-୧୭ ୧୯୬୬ ମସିହାରେ ଚନ୍ଦ୍ର ପୃଷ୍ଠରେ ଧାର ଅବତରଣ କରିବାକୁ ସମର୍ଥ ହୋଇଥିଲେ । ଚନ୍ଦ୍ର ଅଭିଯାନରେ ଏ ପର୍ଯ୍ୟନ୍ତ ପଛରେ ପଡ଼ିଥିବା ମୁକ୍ତରାଷ୍ଟ୍ର ଆମେରିକା ଆପୋଲୋ କାର୍ଯ୍ୟକ୍ରମ ଭଳି ଏକ ମନୁଷ୍ୟସୂତ ଅଭିଯାନକୁ ହାତକୁ ନିଏ । ଏହାର ଏକ ଅଭିଯାନ ଆପୋଲୋ-୮ କରିଆରେ

ତିନି ଜଣ ମହାକାଶଚାରୀ ୧୯୬୮ ମସିହା ଡିସେମ୍ବର ୨୪ ତାରିଖ ଦିନ ଚନ୍ଦ୍ରକୁ ସଫଳତାପୂର୍ବକ ପରିକ୍ରମା କରିବାକୁ ସମର୍ଥ ହୋଇଥିଲେ । ମାତ୍ର ଚନ୍ଦ୍ର ଅଭିଯାନ କ୍ଷେତ୍ରରେ ମୁକ୍ତରାଷ୍ଟ୍ର ଆମେରିକା ଓ ସମଗ୍ର ବିଶ୍ୱ ପାଇଁ ଏକ ଅବିସ୍ମରଣୀୟ ଦିନ ଥିଲା ୧୯୬୯ ମସିହା ଡିସେମ୍ବର ୨୦ ତାରିଖ : ଏହି ଦିନ ତିନି ଜଣ ମହାକାଶଚାରୀଙ୍କୁ ନେଇ ଯାତ୍ରାକାରୀ ଏକ ଅଭିଯାନ 'ଆପୋଲୋ - ୧୧' ଚନ୍ଦ୍ର ପୃଷ୍ଠରେ ସଫଳତାପୂର୍ବକ ଅବତରଣ କରି ଚନ୍ଦ୍ର କକ୍ଷରେ ପ୍ରବେଶପୂର୍ବକ ସେଥିରୁ ବାହାରି ମହାକାଶଚାରୀ ନିଲ୍ ଆର୍ମ୍ସ୍ଟ୍ରଙ୍ଗ୍ ସର୍ବପ୍ରଥମ ମାନବ ରୂପେ ଚନ୍ଦ୍ରପୃଷ୍ଠରେ ପହଞ୍ଚି କରିଥିଲେ । ପରବର୍ତ୍ତୀ ୧୯୭୦ ମସିହା ନଭେମ୍ବର ୧୭ ତାରିଖରେ ରୁଷିଆ ଚନ୍ଦ୍ରପୃଷ୍ଠକୁ ଏକ ସଫଳ ଅଭିଯାନ ପ୍ରୋତ୍ସାହନ କରିଥିଲା । ଏଥିରୁ ଏକ ଚଳଣି ଗଢ଼ି (ନାମ : ଲୁନାଖୋଭ୍-୧) ବାହାରି ଚନ୍ଦ୍ର ପୃଷ୍ଠରେ ବିଚରଣ କରିଥିଲା । ମୁକ୍ତରାଷ୍ଟ୍ର ଆମେରିକା ୧୯୭୨ ମସିହା ଡିସେମ୍ବର ମାସରେ ଆପୋଲୋ-୧୭ ଯାନ କରିଆରେ ଚନ୍ଦ୍ରକୁ ନିଜର ଶେଷ ଅଭିଯାନ ପ୍ରୋତ୍ସାହନ କରିଥିଲା । ଇତି ମଧ୍ୟରେ ରୁଷିଆର ଅନ୍ୟ ତିନୋଟି ଅଭିଯାନ ଯଥା ଲୁନା-୧୬, ଲୁନା-୨୦ ଓ ଲୁନା-୨୪ ଏବଂ ମୁକ୍ତରାଷ୍ଟ୍ର ଆମେରିକାର ସମସ୍ତ ୬ଟି ଅଭିଯାନ (ଯଥା ଆପୋଲୋ-୧୧ରୁ ଆପୋଲୋ-୧୭ : ଆପୋଲୋ-୧୭ ବ୍ୟତୀତ) ଚନ୍ଦ୍ରପୃଷ୍ଠକୁ ଶିଳା ପଥର ସଂଗ୍ରହ କରି ପୃଥିବୀକୁ ଆଣିବାକୁ ସମର୍ଥ ହୋଇଛନ୍ତି । ଆଗାମୀ ୨୦୧୮ ବେଳକୁ ଚାନ୍ଦ୍ର ମଧ୍ୟ ଚନ୍ଦ୍ରକୁ ଏକ ମାନବସୂତ ଅଭିଯାନ ପ୍ରୋତ୍ସାହନ କରିବାକୁ ଆଶା ରଖୁଛି ।

ଆର୍ଟେମିସ୍ ଅଭିଯାନର ଅଭିପ୍ରାୟ : ଆର୍ଟେମିସ୍ ଅଭିଯାନର ଅଭିପ୍ରାୟ ବିଗତ ଆପୋଲୋ ଅଭିଯାନଠାରୁ ସମ୍ପୂର୍ଣ୍ଣ ଭିନ୍ନ ହେବ : ଆପୋଲୋ ଅଭିଯାନ ଚନ୍ଦ୍ରପୃଷ୍ଠକୁ ସଂକ୍ଷିପ୍ତ ପରିବର୍ତ୍ତନ ନିମନ୍ତେ ଉଦ୍ଦିଷ୍ଟ ଥିଲା ବେଳେ ଆର୍ଟେମିସ୍ ଅଭିଯାନ ଦ୍ୱାରା ମହାକାଶଚାରୀମାନେ ଚନ୍ଦ୍ର ପୃଷ୍ଠରେ ବାର୍ଦ୍ଧି ଦିନ ଅବସ୍ଥା ନ କରି ଚନ୍ଦ୍ରର ବିଶ୍ୱତ ଅନୁସନ୍ଧାନ କରିବେ ବୋଲି ଆଶା କରାଯାଏ । ଏହି ଅଭିଯାନକୁ ଛିକି କରି ମଙ୍ଗଳ କିମ୍ପା ଅନ୍ୟ ଦୂର ଗ୍ରହକୁ ମଧ୍ୟ ମାନବସୂତ ଅଭିଯାନ ପ୍ରୋତ୍ସାହନ କରାଯାଇ ପାରିବ । ବୈଜ୍ଞାନିକ ଦୃଷ୍ଟିରୁ ଏହି କାର୍ଯ୍ୟକ୍ରମ ମଧ୍ୟ ଚନ୍ଦ୍ର ପୃଷ୍ଠରେ ଗଢ଼ିତ ବିରଳ ଖଣିଜ ଭଣ୍ଡାରର ସମ୍ପଦ ଏବଂ ଉତ୍ତୋଳନ ନିମନ୍ତେ ପ୍ରୟାସ କରିବ । ଅର୍ଥନୈତିକ ଦୃଷ୍ଟିରୁ ଏହି କାର୍ଯ୍ୟକ୍ରମ ସେ-ଏ-ଏକ୍ସ, ୟୁ-ଏନିଟି-ଏବଂ ବୋଇଁ ଭଳି ବିଶ୍ୱଖ୍ରମାଣ ଘରୋଇ କମ୍ପାନୀମାନଙ୍କ ସହିତ ଅନ୍ତରାଷ୍ଟ୍ର ଅନୁସନ୍ଧାନ କ୍ଷେତ୍ରରେ ସହଭାଗିତାର ଭିତ୍ତିପଥର ସ୍ଥାପନ କରିବ ।

ରକେଟ୍ ଓ କ୍ୟାପସୁଲ୍ : ଏହି ଅଭିଯାନରେ ଏକ ଶକ୍ତିଶାଳୀ ରକେଟ୍ ଅନ୍ତର୍ଭୁକ୍ତ ଅଛି ଯାହା ମାନବ କିମ୍ପା ଯାତ୍ରାକାରୀ ସ୍ଥାନିତ ଥିବା ଏକ କ୍ୟାପସୁଲ୍ ନେଇ ଚନ୍ଦ୍ର ପୃଷ୍ଠକୁ ଯାତ୍ରା କରି ପାରିବ । ଏହି ରକେଟ୍ ନାମ : ସ୍ପେକ୍ସ ଲକ୍ଷ୍ ବିଷ୍ଟମ (ଏସ୍ଏଲ୍ଏସ୍) । ଏହାର ଉଚ୍ଚତା ୩୩୨ ଫୁଟ୍, ବ୍ୟାସ ୨୭.୬ ଫୁଟ୍ ଏବଂ ଓଜନ ୨୧୦ ଟନ୍ । ଏହା ସର୍ବାଧିକ ୨୭ ଟନ୍ ଓଜନର ଭାର ବହନ କରି ଯାତ୍ରା କରିବାର ସମର୍ଥ । ଏହାକୁ ଗତି ପ୍ରଦାନ କରିବା ପାଇଁ ମୁଖ୍ୟ ୪ଟି ଡ୍ରାଇଭ୍‌କେମିକ୍ ଇଞ୍ଜିନ ଖଞ୍ଜା ଅଛି, ଯାହା ଅତି ଦକ୍ଷତାପୂର୍ଣ୍ଣ ଭାବରେ ମହାକାଶର ଅତି ଶୀଘ୍ର ଚାପମାତ୍ରରେ କାର୍ଯ୍ୟ କରି ପାରିବ । ଏହା ବିଶ୍ୱର ସବୁଠାରୁ ଉଚ୍ଚ, ଶକ୍ତିଶାଳୀ ଓ ଅଧିକ ଭାର ବହନ କରି ପାରୁଥିବା ରକେଟ୍ ।

ଏହି ରକେଟ୍ ନିଜର ଅଗ୍ରଭାଗରେ ମନୁଷ୍ୟ ଥିବା ଏକ କ୍ୟାପସୁଲ୍ ବହନ କରି ଚନ୍ଦ୍ର ଅଭିଯାନକୁ ଯାତ୍ରା କରି ପାରିବ । ଏହି କ୍ୟାପସୁଲ୍ ନାମ ଓରିଓନ

ରଖାଯାଇଛି, ଯାହାର ଓଡ଼ିଆରେ ନାମ କାଳପୁରୁଷ । କ୍ୟାପସୁଲ୍ ମଧ୍ୟରେ ମନୁଷ୍ୟ ଅବସ୍ଥାନ କରି ମହାକାଶରେ ପରୀକ୍ଷା ନିରୀକ୍ଷା କରିବା ପାଇଁ ସମସ୍ତ ବ୍ୟବସ୍ଥା ଅଛି । ଏହା ମଧ୍ୟ ଅନ୍ତରାକ୍ଷରୁ ମହାକାଶଚାରୀଙ୍କୁ ନେଇ ପୃଥିବୀର ବାୟୁମଣ୍ଡଳ ମଧ୍ୟରେ ପ୍ରବେଶ କରି ପୁରୁଷିତ ଅବତରଣ କରି ପାରିବ । ଏଥିରେ ୬ ଜଣ ମହାକାଶଚାରୀ ଏକ ସମୟରେ ଆବେଶଣ କରି ଏକ ନିମ୍ନ ପୃଥିବୀୟ କକ୍ଷପଥ (ଲୋଉର୍ ଆର୍ଥ୍ ଅର୍ବିଟ୍)ରେ ୨୧ ଦିନ କାଳ ଅବସ୍ଥାନ କରି ପାରିବେ । ଶକ୍ତି ଆହରଣ ନିମନ୍ତେ ଏଥିରେ ସୌର ଫଳକ ଏବଂ ଗତି ପ୍ରଦାନ ନିମନ୍ତେ ମୁଖ୍ୟ ଇଞ୍ଜିନ ସମେତ ସମ୍ପଦା ୮ଟି ସହାୟକ ଇଞ୍ଜିନ ସ୍ଥାନିତ ଅଛି । ଏହାର ଉତ୍ତୋଳନକାରୀ ଓଜନ ୨୬,୫୨୦ କି. ଗ୍ରା. । ଏହି କ୍ୟାପସୁଲ୍ ମଧ୍ୟ ଅନେକ ଥର ବ୍ୟବହାର

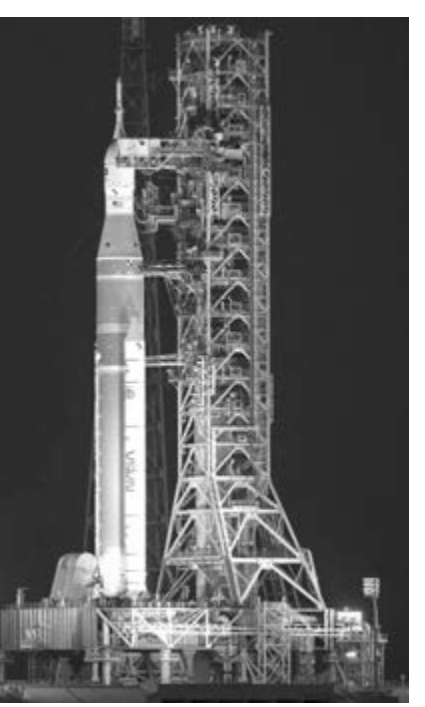


ଅଭିଯାନ ଖର୍ଚ୍ଚ ହ୍ରାସ କରାଯାଇ ପାରିବ ।

ଅଭିଯାନ : ପ୍ରଥମ ଆର୍ଟେମିସ୍ ଅଭିଯାନ 'ଆର୍ଟେମିସ୍-୧' ଗତ ନଭେମ୍ବର ୧୬, ୨୦୨୨ ତାରିଖରେ ଉତ୍ତୋଳନ ହୋଇ ଅନ୍ତରାକ୍ଷରେ ୨୫.୫ ଦିନ କାଳ ଉଡ଼ୁଣ କରିଥିଲା । ଏହାର ଏକ ମାନବ ବିହୀନ କ୍ୟାପସୁଲ୍ 'ଓରିଓନ' ଚନ୍ଦ୍ରପୃଷ୍ଠକୁ ପ୍ରାୟ ୩୦,୦୦୦ କିଲୋମିଟର ଦୂରରେ ରହି ଚନ୍ଦ୍ରକୁ ପରିକ୍ରମା କରିଥିଲା । ଏହା ମଧ୍ୟ ଆଗାମୀ ଯାତ୍ରା ପାଇଁ ଗଭୀର ଅନ୍ତରାକ୍ଷରେ ଯାତ୍ରା ବିହୀନ ଓରିଓନ କ୍ୟାପସୁଲ୍ ପୁରୁଷା ଏବଂ କାର୍ଯ୍ୟ ଦକ୍ଷତା ସମ୍ପର୍କରେ ପରୀକ୍ଷା ନିରୀକ୍ଷା କରିଥିଲା । ଏହି କ୍ୟାପସୁଲ୍ ଚନ୍ଦ୍ରକୁ ପରିକ୍ରମା କଲା ପରେ ନିରାପଦରେ ପୃଥିବୀକୁ ପ୍ରତ୍ୟାବର୍ତ୍ତନ କରିଥିଲା ।

ପ୍ରଥମ ଆର୍ଟେମିସ୍ ଅଭିଯାନ ପରେ ଦ୍ୱିତୀୟ ଅଭିଯାନ ଆର୍ଟେମିସ୍-୨ ଗତ ଏପ୍ରିଲ ୧ ତାରିଖରେ ଯାତ୍ରାରମ୍ଭ କରିଥିଲା । ଏହା ଚନ୍ଦ୍ର କକ୍ଷପଥରେ ମାନବସୂତ ଏକ 'ଓରିଓନ' କ୍ୟାପସୁଲ୍ ସ୍ଥାପନପୂର୍ବକ ମହାକାଶଚାରୀମାନେ ଚନ୍ଦ୍ରପୃଷ୍ଠରେ ଅବତରଣ ନକରି ଚନ୍ଦ୍ରକୁ ପରିକ୍ରମା କରିଥିଲେ । ସେମାନେ ନିଜ ଯାତ୍ରା କାଳରେ ଚନ୍ଦ୍ରକୁ ଅତି ନିକଟ ଦୂରତାରେ ଅତିକ୍ରମ କରି (ନିକଟତମ ଦୂରତା : ୬୫୧୩୩ କି.ମି.) ଚନ୍ଦ୍ରର ଦୂର ପାର୍ଶ୍ୱର ଉଚ୍ଚ ବିଭେଦନଶୀଳ ପଟୋ ଉତ୍ତୋଳନ କରିଥିଲେ ଏବଂ

ସେହି କ୍ୟାପସୁଲ୍ କରିଆରେ ପୃଥିବୀକୁ ଫେରି ଆସିଥିଲେ । ଏହି ଶୁଖିଲାରେ ସବୁଠାରୁ ମହତ୍ତ୍ୱପୂର୍ଣ୍ଣ ଆର୍ଟେମିସ୍-୪ ଅଭିଯାନ ୨୦୨୮ ମସିହାରେ ଯାତ୍ରାରମ୍ଭ କରିବ । ଏଥିରେ ଜଣେ ମହିଳା ମହାକାଶଚାରୀଙ୍କ ସମେତ ସମ୍ପଦା ଗଣିତ ଜଣ ଯାତ୍ରୀ ସ୍ଥାନିତ ହେବେ । ସେମାନେ ଓରିଓନ କ୍ୟାପସୁଲ୍ କରିଆରେ ଚନ୍ଦ୍ର ପୃଷ୍ଠରେ ଅବତରଣ କରିବେ । ସେମାନେ ଚନ୍ଦ୍ର ପୃଷ୍ଠରେ ପ୍ରାୟ ୬ ଦିନ କାଳ ଅବସ୍ଥାନ କରି ବିଭିନ୍ନ ପରୀକ୍ଷା ନିରୀକ୍ଷା ସମ୍ପାଦନପୂର୍ବକ ସେହି ଓରିଓନ କ୍ୟାପସୁଲ୍ କରିଆରେ ପୃଥିବୀ ପ୍ରତ୍ୟାବର୍ତ୍ତନ କରିବେ । ପରବର୍ତ୍ତୀ ଆର୍ଟେମିସ୍ ଅଭିଯାନଗୁଡ଼ିକ କରିଆରେ ଚନ୍ଦ୍ର ପୃଷ୍ଠରେ ମନୁଷ୍ୟର ଏକ ସ୍ଥାୟୀ ଗାଡ଼ୀ ପ୍ରତିଷ୍ଠା କରାଯିବ ଏବଂ ସେଠାକୁ ବିଶ୍ୱତ ଅନୁସନ୍ଧାନ ନିମନ୍ତେ ବହୁ ସଂଖ୍ୟକ ଭାରି ଉପକରଣ, ସହଯୋଗୀ ଓ ସେଥିରୁ ପୃଥିବୀକୁ ନିର୍ଯ୍ୟତ ଭାବେ



ପ୍ରୋତ୍ସାହନ କରାଯିବ । ଏହି ସୁବିଶାଳ ଭିତ୍ତିଭୂମିକୁ ବ୍ୟବହାର କରି ମହାକାଶଚାରୀମାନେ ଚନ୍ଦ୍ରକୁ ବିଶ୍ୱତ ଅନୁସନ୍ଧାନ କରିବା ସାଙ୍ଗକୁ ମଙ୍ଗଳ ତଥା ଅନ୍ତରାକ୍ଷର ଅନ୍ୟ ଗଭୀରତମ ଲକ୍ଷ୍ୟକୁ ଯାତ୍ରା କରିବା ପାଇଁ ପ୍ରସ୍ତୁତ ହେବେ ।

ସୂତ୍ରାନ୍ତ, ଆର୍ଟେମିସ୍ ଅଭିଯାନ କେବଳ ଏକ ଯାତ୍ରା ରୂପେ, ଏହା ପ୍ରକୃତିର ରହସ୍ୟ ତଥା ମଣିଷ ସକ୍ଷମତା ନିମନ୍ତେ ପୃଥିବୀ ବାହାରେ ଏକ ନୂତନ ଭୂମି ଉନ୍ମୋଚନ ପାଇଁ ଏକ ମହତ୍ତ୍ୱପୂର୍ଣ୍ଣ ପ୍ରୟାସ । ଏ ବିଶାଳ ବିଶ୍ୱରେ ମାନବ ଜାତିର ନିରନ୍ତରଣ ଏବଂ ବିକଳ ଯାତ୍ରା ବକାୟ ରଖିବା ପାଇଁ ଆମର ଜୀବନ କ୍ଷେତ୍ରକୁ ପୃଥିବୀର ସୀମା ବାହାରକୁ ଉନ୍ମୋଚନ କରାଯିବା ଉଚିତ । ଏହି ମହତ୍ତ୍ୱ ଲକ୍ଷ୍ୟରେ ଚନ୍ଦ୍ର ବ୍ୟତୀତ ଆମର ଶେଷ ଗନ୍ତବ୍ୟସ୍ଥଳ ରୁହେଁ, ବର୍ତ୍ତମାନ ନିଜର ଗାଲ, ଯେଉଁଠାକୁ ଆମେ ଅନନ୍ତ ବ୍ରହ୍ମାଣ୍ଡର ଦୂର ଚାଲି ଗ୍ରହମାନଙ୍କୁ ଯାତ୍ରା କରି ପାରିବା । ଆର୍ଟେମିସ୍ ଶୁଖିଲା ମଣିଷର ଏହି ସୁଦୂର ଲକ୍ଷ୍ୟକୁ ବାସ୍ତବତାରେ ପ୍ରାପ୍ତକରିବା ପୂର୍ବକ ଏକ ନୂତନ ବିଗତ ପ୍ରଦାନ କରିବାର ପ୍ରତିଭୂତି ବହନ କରେ ।

ଏକ୍ସକେପ୍ଟିଭ୍ ଅପିସ୍‌ର ଆକ୍ଷରିକ ବିଜ୍ଞାନ କେନ୍ଦ୍ର, ଭୁବନେଶ୍ୱର ମୋ : ୮୯୧୭୩୭୧୫୧୩୧ sribaspathi@gmail.com

# କାଟ କାନ୍ଥର ଏପାଖ ସେପାଖ



ଶ୍ରୀନିବାସ ପାଟି

ଦେଖି କିଛି ବର୍ଷ ପୂର୍ବର ଲୋକପ୍ରିୟ ଓଡ଼ିଆ ଗୀତର ପ୍ରଥମ ଧାଡ଼ି- 'କାଟ କାନ୍ଥର ଏପାଖେ ପୁଁ, ସେପାଖେ ଜୀବନ...' । ଗୀତିକାର ନାରାୟଣ ପ୍ରସାଦ ସିଂହଙ୍କ ଗୀତି କବିତା ନିହାତି ମନରୁଥୁଆଁ । ଆଜି କଣେ ବନ୍ଧୁ ଏଇ ଗୀତିକୁ ପୁଣି ଥରେ ମନେ ପକାଇ ଦୁଇ ପାହୁଣ୍ଡ ପଛକୁ ଚାଲିଯିବା ପାଇଁ ଏକ ପ୍ରକାର ବାଧ୍ୟ କଲେ । ସେ ଲେଖିଛନ୍ତି- ଆମ ଭାଷା, ସାହିତ୍ୟ, ସଙ୍ଗୀତ, ସଂସ୍କୃତି ଆଉ ସମାଜ କ୍ଷେତ୍ରରେ ପ୍ରାୟ ସବୁ ଆଲୋଚନା ଆମ ଅତୀତ ଉପରେ ଆଧାରିତ । ପୁରୁଣା ଦିନରେ କେତେ ଭଲ ଚାଲିଥିଲା ! ଧୋଇ ଶୁଖିଲା ସେତିକି ହିଁ ଚାଲିଛି । ଅନ୍ୟ ପ୍ରକାରରେ କହିଲେ, ସେକଥା କିଛି ଲୋକଙ୍କ ଦ୍ୱାରା ଚଳା ଯାଉଛି । ଏହି ଶ୍ରେଣୀର ଓଡ଼ିଆମାନେ ଚଉକିଧାରୀ ହୋଇଥିବାରୁ ଅନ୍ୟମାନେ ତାଳି ମାରିକି କିମ୍ପା ରୁପ ରୁହନ୍ତି । ତେବେ ମୁଖ୍ୟ ପ୍ରସଙ୍ଗ ହେଉଛି, ଏହି ଧାରା କ'ଣ ଚିରକାଳ ଏମିତି ଚାଲିଥିବ !

ଏଇ ସେଦିନ ବହୁତ ଆନନ୍ଦ ହେଲା, ଯେଉଁ ସମୟରେ ଖ୍ୟାତନାମା ଭକ୍ତିବିଜ୍ଞାନୀ ମତ ଦେଲେ ଯେ ପୃଥିବୀର ଦୁଇ ତିନୋଟି ପ୍ରମୁଖ ସ୍ଥାନରେ ଧାନ ଗଣ ଆରମ୍ଭ କରାଯାଇ ସମୟ କ୍ରମେ ଏହା ଅନ୍ୟ ସ୍ଥାନଗୁଡ଼ିକୁ ପ୍ରସାରିତ ହୋଇଥିଲା । ଆଉ ସେଇ ଦୁଇ ତିନୋଟି ସ୍ଥାନ ମଧ୍ୟରେ ରହିଛି ଆମ ଓଡ଼ିଶା । ଭଲ କଥା । ଗର୍ବର କଥା । କିନ୍ତୁ ଚା'ପରେ ଆମେ କ'ଣ କରି ପାରିଛେ ? ଆମ ରାଜ୍ୟ କ'ଣ ଭାରତବର୍ଷର ସର୍ବପ୍ରଧାନ ଧାନ ଉତ୍ପାଦନକାରୀ ରାଜ୍ୟର ମାନ୍ୟତା ପାଇ ପାରିଛି ! ଅତି ହେଉଛି ଉତ୍ପାଦନ ହିସାବ କଲେ ଆମ ରାଜ୍ୟର ସ୍ଥାନ କେଉଁଠି ? ଧାନ ସହିତ ଅନ୍ୟାନ୍ୟ ଆନୁଷ୍ଠାନିକ ଫସଲ, ଯଥା ପନିପରିବା ଆଦି କ୍ଷେତ୍ରରେ ଆମେ ବକଳା ରାଜ୍ୟ

ହେବା ତ' ଦୂରରେ ଥାଇ, ଆମ୍ଭନିର୍ଭରଶୀଳ ହୋଇ ପାରିଲୁ କି ! ନା । ପାଖ ଓ ଦୂର ରାଜ୍ୟରୁ ଚୋର ଓ ଛୁଟି ଆସିବା ବ୍ୟାପାର ସହଜ ହେଲେ ଆମେ ଏବେ ମଧ୍ୟ ହାତ ବାନ୍ଧି ବସିଥାଉ ! ସମ୍ପଦା ଗଣକମି ବା ଗଣ ପାଇଁ ଉପଯୁକ୍ତ ଜମିର କେତେ ପ୍ରତିଶତ ଜମିରେ ଆମେ ଜଳସେଚନର ବ୍ୟବସ୍ଥା କରି ପାରିଲୁ ?

ଯେତିକି ଧାନ ଉତ୍ପାଦନ ହେଉଛି, ସେ ସବୁର ଉଚିତ୍ ମୂଲ୍ୟରେ ବିକାରିବା ପାଇଁ ଆମେ ଆନୁଷ୍ଠାନିକ, ଆଇନଗତ ଅବା ସୃଷ୍ଟିକୃତ ବ୍ୟବସ୍ଥା କରି ପାରିଲୁ ! ହଁ, ପନିପରିବା ତଥା ଅନ୍ୟ କିଛି ଅର୍ଥକରୀ ଫସଲ ଯଦି କେଉଁ ଅଞ୍ଚଳରେ କେଉଁ ବର୍ଷ ଆଖାଠାରୁ ଅଧିକ ହୁଏ, ତେବେ ସେସବୁର ସଂରକ୍ଷଣ, ସଂଗ୍ରହ, ପ୍ରକ୍ରିୟାକରଣ କିମ୍ପା ବିପତ୍ତୀ ପାଇଁ ଆମେ ସାମର୍ଥ୍ୟ କରୁନାହିଁ । ଚଳି ପାରିଛେ ! ନା, ଅଭାବୀ ବିକ୍ରି କିମ୍ପା ଗଣକମିରେ ପରିବର୍ତ୍ତି ହୋଇଥିବା ଫସଲରେ ଗାଈଗୋରୁ ଛାଡ଼ିଦେଇ ମୁଖରେ ହାତ ଦେଇ ବସିବା ଭଳି କରୁଣ ଚିତ୍ରକୁ ଆଦରି ନେଇଲୁ !

ଅନ୍ୟ ଏକ ଅତ୍ୟନ୍ତ ସମ୍ବେଦନଶୀଳ ପ୍ରସଙ୍ଗ ବିଷୟରେ ଅଳ୍ପ କିଛି ଆଲୋଚନା କରିବା ପୂର୍ବରୁ ଏକଥା ଲେଖିବା ନିହାତି ଆବଶ୍ୟକ ଯେ କୃଷି ଉତ୍ପାଦନ, କୃଷିଭିତ୍ତିକ ଶିଳ୍ପ, ଅର୍ଥ ସଂଗ୍ରହ, ଖାଦ୍ୟ ସୁରକ୍ଷା, ଆଉ ତଥା ସାମଗ୍ରିକ ବିକାଶ ପାଇଁ ଗଣ, ଗଣା, ଜମି, ଜଳ, ଜଙ୍ଗଲ ଆଦି ଆମ ଅର୍ଥନୀତି ଓ ଆର୍ଥିକ ବିରୋଧାରୀର କେନ୍ଦ୍ରବିନ୍ଦୁ ବୋଲି ସ୍ୱୀକାର କରିବାକୁ ହେବ । ଶିଳ୍ପ ଓ ସେବା କ୍ଷେତ୍ର ବିଷୟରେ ପରେ ଆଲୋଚନା କରିବା । ଏପର ସେଇ ଅତ୍ୟନ୍ତ ସମ୍ବେଦନଶୀଳ ପ୍ରସଙ୍ଗ । ଆମେ ଯେତେ ଲଠିହାସ ଓ ସଂସ୍କୃତିର ଦୃଢ଼ି ଦେଇ ଆମ୍ଭପ୍ରାଣକୁ ବଳୁଥିଲେ ମଧ୍ୟ ଏହା ଏକ ବିକଳ ଓ ଚରମ ସତ୍ୟ ଯେ ଆମେ ଦେଶର ଅନ୍ୟ ରାଜ୍ୟମାନଙ୍କୁ ଅତିସ୍ୱାଗତୀ (ସରକାରର ଯୋର୍ଦ୍ଧାମାନଙ୍କୁ ବାଦନ ବୋଲି କୁହାଯାଏ) ଯୋଗାଇବାର ଅନ୍ୟତମ ପ୍ରମୁଖ ରାଜ୍ୟ-ଅନୁକମ୍ପା, ଅର୍ଥକ୍ଷମତା ଅବା କୃଷିକା ଶ୍ରମିକ । ରାଜ୍ୟରୁ ଶିଳ୍ପ ଅବା ସେବା କ୍ଷେତ୍ରରେ ଆମେ ଏମାନଙ୍କୁ କର୍ମ ସଂଗ୍ରହ ଯୋଗାଇ ପାରିବା ନାହିଁ । କିନ୍ତୁ କୃଷି କ୍ଷେତ୍ରରେ ଅଳ୍ପ କିଛି ସଂସ୍କାର ଆଣି ଅତି କମ ସମୟରେ ଆମେ

ଏହି ଧାରାକୁ ବଦଳାଇ ପାରିବା । ଏହିଠାରୁ ଆରମ୍ଭ ହୋଇ ଅନ୍ୟ କ୍ଷେତ୍ରରେ ବିକାଶ ପାଇଁ ମାର୍ଗ ପ୍ରସ୍ତୁତ ହୋଇ ପାରିବ । ନଚେତ୍ କେତେ ସ୍ୱପ୍ନ ନେଇ ରାଜ୍ୟ ବାହାରକୁ ଯାଇଥିବା ନିରାଶ ସୁବକ୍ତି-ଏ ଜୀବନ ମୁଖରେ ହାରିଯିବା ଭଳି ଖବର ନିତି ପ୍ରତିଦିନ ଆସୁଥିବ । ଆଉ କୃତୀ ବ୍ୟବସ୍ଥା କରି ପାରିଲୁ ?



ସାହିତ୍ୟିକ ଓ କଳାକାର ତାଙ୍କର ପୁରସ୍କାରପାତ୍ର ଲେଖା ଅବା ଚଳଚ୍ଚିତ୍ରରେ ଦେଶର ପର୍ଯ୍ୟାୟକରେ ଥିବା ଲୁଗା କଳରେ କାମ କରି ବହୁବାର ସ୍ୱପ୍ନ ସାଙ୍ଗିତର ସମୟରେ ଅକାଳରେ ଝୁଟି ଯାଇଥିବା ମଣିଷର ଧୂସର ମୁହଁରେ ଖାଲି ହସ ଫୁଟାଇବାର ନିରନ୍ତର ଅପ୍ରୟାସ କରି ଚାଲିଥିବେ । ଅତୀତକୁ ନେଇ ଗର୍ବ କରିବା ସମୟରେ ଆମେ ଆଉ କେତେ ଦିନ ବର୍ତ୍ତମାନ ସମୟର ଅସହାୟତା ପ୍ରତି ଆଖି ବୁଜିଦେଇ ଚାଲିଥିବା । ଏଇ ଲେଖାଟି ସାରିବ ବେଳକୁ ଭଲ ଖବରଟିଏ ଆସି ପହଞ୍ଚିଲା । ଭାରତର ନୀତି ଆୟୋଗ ଏକ ସଦ୍ୟ ପ୍ରକାଶିତ ବିବରଣୀରେ ଓଡ଼ିଶାର ଅର୍ଥନୈତିକ ସ୍ୱାସ୍ଥ୍ୟର

ପ୍ରଙ୍ଘାସ କରିଛନ୍ତି । ଭଲ କଥା । ଏହାକୁ ପାଥେୟ କରି ଆମକୁ ଯିବା । ହୁଏତ ଅଧାର ସୂତ୍ରକ୍ଷେତ୍ରରେ ଆହୁତ୍ ସ୍ୱପ୍ନ ।

ଶେଷରେ ବନ୍ଧୁକୁ ଭଉଣୀ ଲେଖିବା କଥା । ସେ ଉଲ୍ଲେଖ କରିଥିବା ପୁରୁଣା ଗୀତଟି ଖୁବ୍ ଆଦର

# ମୃତ୍ୟୁ ଯଦି ନଥାସେ...

କାହିରି ନା କାହିରି ମୃତ୍ୟୁ ଦେଖିଲେ ଆମ ଭିତରେ କିଛି ସମୟ ପାଇଁ ଭାବଗତ ଦୃଷ୍ଟି ହୋଇଥାଏ । କେହି କେହି ନିଜ ମୃତ୍ୟୁ କଥା ବି ଭାବି ଥାଆନ୍ତି । କିନ୍ତୁ ସେ ଭାବନା ଓ ଭାବଗତ କିଛି କ୍ଷଣ ପାଇଁ । ଜଣେ ସକାରାତ୍ମକ ଚିନ୍ତାଧାରୀ ମଣିଷ ମୃତ୍ୟୁ ଚିନ୍ତା କଲେ ଅନେକ ଭଲ କାମ କରିପାରନ୍ତି । ସେହିପରି ଜଣେ ନିରାଶ୍ରମ ଚିନ୍ତାଧାରୀ ମଣିଷ ମୃତ୍ୟୁ ଚିନ୍ତା କଲେ କେବଳ ଅଳ୍ପକ୍ଷଣ ହୋଇ ବସିବେ । ମୃତ୍ୟୁ ସୁନିଶ୍ଚିତ ବୋଲି ଅନେକ ପୁରାଣ ଶାସ୍ତ୍ର କହିଛନ୍ତି । ତା'ର ଛନ୍ଦରେ ଭଲ କାମଟିଏ କରିପାରା ପାଇଁ ବାରମ୍ବାର ଚେତନା ମଧ୍ୟ ଦେଇଛନ୍ତି । ଅନେକ ମଣିଷ ନିଜ ମୃତ୍ୟୁ କଥା ଗଭୀର ଭାବରେ ଚିନ୍ତା କରି ନଥାନ୍ତି । ତେଣୁ ଆସନ୍ତା, ଅନୀତି ଆଦିରେ ଲିପ୍ତ ରହି ଥାଆନ୍ତି । ଏ ନେଇ କାହାଣୀଟିଏ ।

ଜଣେ ସୁବକ୍ତ ଭଗବାନଙ୍କୁ ପ୍ରାର୍ଥନା କଲା । ପ୍ରଭୁ ଦେଖା ଦେଇ କହିଲେ- 'ତୁ କୌଣସି ଗୋଟିଏ ବର ମାଗିପା ।' ସୁବକ୍ତ କହିଲା- 'ମୁଁ ଅମର ରହିବି' । ଭଗବାନ କହିଲେ- 'ତଥସ୍ତୁ । ତୁ ଯଦି ପୁଣି କେବେ ଗଳିବୁ, ମୁଁ ପୁଣି ଆସିବି ।' ସୁବକ୍ତ ବହୁତ ଖୁସି ହୋଇଗଲା । ଏବେ ଜଣିଲା ଦୁନିଆରେ ଅନ୍ୟମାନଙ୍କର ମୃତ୍ୟୁ ହେଲେ ମଧ୍ୟ ମୋର ମୃତ୍ୟୁ ନାହିଁ । ଅସରା କଥାବଚନ ଅନେକ ଧନ, ରତ୍ନ ଯୋଗୁଁ ଗଣାଗଣା । ପରିସ୍ତାପ କରି ବହୁ ସମ୍ପତ୍ତି ବଢ଼ି କଲା । କାମରେ ଯେତେ ପ୍ରକାର ସୁଖ, ସବୁକିଛି ଉପଭୋଗ କରିବାକୁ ଚେଷ୍ଟା ଚଳାଇଲା । ସମସ୍ତକ୍ଷଣେ ବର୍ଷାକୁ ଅଟକାଇ ଗଳି କଲା ସେ ସୁବକ୍ତ । ବର୍ଷାକ୍ଷଣେ ପହଞ୍ଚିଲା ବେଳକୁ ତା' ପରିବାର, ସମ୍ପର୍କୀୟମାନଙ୍କୁ ଜଣ କଣ କରି ମୃତ୍ୟୁ କୋକେଳ ନେଉଥିଲା, ଏ ଲୋକର ଆଖି ଆଗରେ । ବିରହ ଯନ୍ତ୍ରଣା ଖୁବ୍ ପୀଡ଼ାକାରୀ ଥିଲା । ଅମର ବର ହାସିଲକୁ ତା' ଆଗରେ ନିତି, ନାହୁଣା ମଧ୍ୟ ବନ୍ଧୁ ହୋଇ ଛୁଟୁ ଯାଉଥିଲେ । କିନ୍ତୁ ଏ ଲୋକ ବନ୍ଧୁଥିଲା । ତା' ଆଗରେ ଅନେକ ପିଲା ଜନ୍ମ ନେଇ ବର୍ଷାକ୍ଷଣେ ମୃତ୍ୟୁ ମୁଖକୁ ଯାଉଥିଲେ । କେତେ କୋଠା, ବଡ଼ି ଲାଞ୍ଜିଆଳ ପୁଣି ନୂଆ ତିଆରି ହେଉଥିଲା । ଅଳ୍ପପ୍ରୟତ୍ନ ଶିଥିଳ ହେଉଥିଲା । ବାର୍ଦ୍ଧି ବିନ ଧରି ସହ ଥିବାକୁ ଲୋକମାନଙ୍କର ଆଦର, ସ୍ନେହ, ଶ୍ରଦ୍ଧା ମଧ୍ୟ ଅସ୍ତେଇ ରହି ନଥିଲା । ସମସ୍ତକ୍ଷଣେ ହେଉ ଓ ଘଣ୍ଟା ଦୂର ଶିଳା ହେଉଥିଲା । ବାର୍ଦ୍ଧିବିନ ଅସ୍ତେଇ ଲୋକରେ ବର ମାଗିଥିବା ମଣିଷର ଏବେ କାଳର ମାଧ୍ୟମ ଭାବରେ ବ୍ୟବହାର କେବଳ ମୃତ୍ୟୁ ଚିନ୍ତା କଲା । ପୁଣି ଥରେ ଭଗବାନଙ୍କୁ ସ୍ମରଣ କଲା । ପ୍ରଭୁ ଭଣା ହେଲେ । ସମସ୍ତ ଦୁଃଖ ବର୍ଷା ନିଲା । ଆଉ ବନ୍ଧୁଗଣଙ୍କୁ ଲାଜୁ କଲା ନାହିଁ ।

ଭଗବାନ କହିଲେ- 'ତୋ ଭଳି ଅନେକ ମଣିଷ କହିଛନ୍ତି । ସେମାନେ ବାର୍ଦ୍ଧି ଦିନ ନ ବନ୍ଧୁଲେ ବି ସଂସାରର ଦୁଃଖ ଯନ୍ତ୍ରଣାକୁ ସହି ନପାରି ସଂସାରକୁ ବିକାଶ ନେବାକୁ ଚାହଁ ଥାଆନ୍ତି । ହେଲେ ମନେଖ । ଦୁଃଖ ପ୍ରକାର ଲୋକରେ ବର ମାଗିଥିବା ମଣିଷର ଏବେ କାଳର ମାଧ୍ୟମ ଭାବରେ ବ୍ୟବହାର ଦୁଃଖ ରୁମ୍ବୁ ଗୋଡ଼ାଉ ଥିବ । ତୁମେ ଯେଉଁ ଶରୀରରେ ଭୋଗ ଚାହଁଛ, ସେହି ଶରୀରକୁ ନେଇ ଅନ୍ୟମାନଙ୍କ ଉପକାରରେ ଲାଗାଅ । ତାହା ହେବ ତ୍ୟାଗ । ଆଉ ତ୍ୟାଗରେ ହିଁ ଥାଏ ମୃତ୍ୟୁ ସୁଖ ; ଅନନ୍ଦ ।

ଖେଳ, ୨୨୧୪/ଏନ୍-ଏନ୍-ଏ: ଖେଳ ଜିଲ୍ଲାପାଳ ସମ୍ମିଳନୀ ଗୃହରେ ଜିଲ୍ଲାସ୍ତରୀୟ ରାଷ୍ଟ୍ରୀୟ ପୋଷଣ ପଦ୍ଧତି ପାଇଁ ଅନୁଷ୍ଠିତ ହୋଇପାରିଛି।

ଅଜଣା ଗାଡ଼ି ଧକ୍କାରେ ହରିଣ ମୃତ

କୋଣାର୍କ, ୨୨୧୪/ଏନ୍-ଏନ୍-ଏ: କୋଣାର୍କ - ରୁଧିରୀ କୋଣାର୍କ-କାକଟପୁର ମୁଖ୍ୟ ରାଷ୍ଟ୍ରୀୟ ଅଭିଯାନ ଅଞ୍ଚଳରେ ଏକ ଅଜଣା ଗାଡ଼ି ଧକ୍କାରେ ଏକ ହରିଣ ମୃତ୍ୟୁବରଣ କରିଛି।

ଅରବିନ୍ଦ ସ୍କୁଲର ବାର୍ଷିକ ଉତ୍ସବ



କଟକ, ୨୨୧୪/ଏନ୍-ଏନ୍-ଏ: କଟକର ଅରବିନ୍ଦ ପଞ୍ଚାୟତ ଅନ୍ତର୍ଗତ ବରାହପୁରଠାରେ ଥିବା ଶ୍ରୀ ଅରବିନ୍ଦ ପ୍ରାଥମିକ ଶିକ୍ଷା କେନ୍ଦ୍ରର ୩୧ ତମ ବାର୍ଷିକ ଉତ୍ସବ ଅନୁଷ୍ଠିତ ହୋଇପାରିଛି।

ସଂସ୍କାର ସାଧନା ବିଦ୍ୟାଳୟର ତ୍ରୟୋଦଶ ବାର୍ଷିକ ଉତ୍ସବ

ତେଲଙ୍ଗ, ୨୨୧୪/ଏନ୍-ଏନ୍-ଏ: ତେଲଙ୍ଗ ରୁକ୍ମିଣୀ ମାଧ୍ୟମ ସଂସ୍କାର ସାଧନା ବିଦ୍ୟାଳୟର ତ୍ରୟୋଦଶ ବାର୍ଷିକ ଉତ୍ସବ ସମାବେଶ ପରିଚାଳନା କମିଟି ସଭାପତି ଅଶୋକ କୁମାର ସାହୁଙ୍କ ଅଧିକାରରେ ଅନୁଷ୍ଠିତ ହୋଇପାରିଛି।

ଏପିଏସ୍ କ୍ଲବ୍‌ସେସର ବିଦ୍ୟାର୍ଥୀଙ୍କ ସଫଳତା

ପୁଲକଣ୍ଠ, ୨୨୧୪/ଏନ୍-ଏନ୍-ଏ: ସେଣ୍ଟ୍ରାଲ୍ ବୋର୍ଡ ଅଫ୍ ସେକେଣ୍ଡାରୀ ଏଜୁକେସନ୍ (ସିଏସ୍‌ସି) ଦଶମ ପରୀକ୍ଷାରେ କଟକ ମହାନଦୀ ବିହାର ସ୍ଥିତ ଏପିଏସ୍ କ୍ଲବ୍‌ସେସ ପୁଣିଥରେ ଦର୍ଶାଇ ଚାକର ଶିକ୍ଷକଙ୍କ ସେବା ସଫଳ ଭାବେ ଉପାୟମାନ ହୋଇଛି।



ବରିଷ୍ଠ ସାମାଜିକଙ୍କୁ ଆକ୍ରମଣ ଘଟଣା

ଅଭିଯୁକ୍ତଙ୍କୁ ଗିରଫ ଦାବିରେ ଏସ୍‌ପିଙ୍କୁ ଭେଟିଲେ ସାମାଜିକ

ଖେଳ, ୨୨୧୪/ଏନ୍-ଏନ୍-ଏ: ଗଙ୍ଗା ବରିଷ୍ଠ ସାମାଜିକ ପଦ୍ମନାଭ ବିଶ୍ୱଳ ଓ ପତ୍ନୀ ମାଳବିକାଙ୍କୁ ଗିରଫ ଦାବି କରିଛନ୍ତି।



କଲେ ହତ୍ୟାଧମକ ଦେଇଥିବା ସେ ଅଭିଯୋଗ କରିଛନ୍ତି। ଶ୍ରୀ ବିଶ୍ୱଳ ଜଣେ ବରିଷ୍ଠ ନଗରିକ ଓ ପ୍ରତିଷ୍ଠିତ ବ୍ୟକ୍ତି ହୋଇଥିବାବେଳେ ଏହି ଘଟଣା ପରେ ଶ୍ରୀ ବିଶ୍ୱଳଙ୍କ ଦମ୍ପତି ଭୟ ଓ ଅସୁରକ୍ଷିତ ଅବସ୍ଥାରେ ରହୁଛନ୍ତି।

ଆମରେ ଏକ ଅଭିଯୋଗ କରିଥିଲେ। କିନ୍ତୁ ଅଭିଯୋଗକୁ ଉଦ୍‌ଘୋଷଣା କରିବା ପାଇଁ ସମସ୍ତଙ୍କୁ ଚାହୁଁଥିଲେ।

ବିଶ୍ୱ ଧରିତ୍ରୀ ଦିବସରେ 'ମାଟି ମାଆ ସୁରକ୍ଷା-ଆମର ଦାକ୍ଷିଣ୍ୟ'



୦୧ ଯୌର ଶକ୍ତି ବ୍ୟବହାର କରିବା ପାଇଁ ସଂକଳ୍ପ ନେଇଥିଲେ। ଏଥିରେ ଯୋଗଦେଇ ପ୍ରକୃତ ଅଧିକାରୀ ପ୍ରଭାତ କୁମାର ସାହୁ କହିଥିଲେ ଯେ ଦିନକୁ ଦିନ ପୋଖରୀ, କନା, ନାଳ ଓ ପାନୀୟ ଜଳ ତଥା ବାୟୁ ପ୍ରଦୂଷଣ ହେବାର ଲାଭିଛି।

ମୁଖ୍ୟମନ୍ତ୍ରୀ କନ୍ୟା ବିବାହ ଯୋଜନାରେ ୪୯ ଯୋଡ଼ିକ ସାମୁହିକ ବାହାଘର

ଖେଳ, ୨୨୧୪/ଏନ୍-ଏନ୍-ଏ: ରାଜ୍ୟ ଗୃହ ବେଢ଼ାର, ମୁଖ୍ୟ ଉନ୍ନୟନ ଅଧିକାରୀ ତଥା ସରକାରଙ୍କ ମୁଖ୍ୟମନ୍ତ୍ରୀ ଆର୍ଥିକ ଅନୁଗ୍ରହପତ୍ର ପରିଚାଳନା ଉପାଦାନ ପାଇଁ କୋଟିକୋଟି ବାହାଘର ପାଇଁ ଅନୁମତି ଦେଇଛନ୍ତି।

କୋଣାର୍କରେ ଜଗତଗୁରୁ ଆଦି ଶଙ୍କରାଚାର୍ଯ୍ୟଙ୍କ ଜୟନ୍ତୀ

କୋଣାର୍କ, ୨୨୧୪/ଏନ୍-ଏନ୍-ଏ: ମଙ୍ଗଳବାର ଅପରାହ୍ଣରେ କୋଣାର୍କ ଭୁବନେଶ୍ୱର ମୁଖ୍ୟ ରାଷ୍ଟ୍ରୀୟ ବନାମ ଶ୍ରୀ ଶଙ୍କରାଚାର୍ଯ୍ୟଙ୍କ ଜୟନ୍ତୀ ପାଳନ କରାଯାଇଛି।



ଅପରାହ୍ଣରେ ଜଣେ ମଞ୍ଚ ପକ୍ଷରୁ ଡଃ ହରମୋହନ ମିଶ୍ର ଓ ତାଙ୍କ ମିତ୍ରମାନଙ୍କୁ ଲିଖିତ କବିତା ଗୁଡ଼ିକ ଶଙ୍କରାଚାର୍ଯ୍ୟଙ୍କ - ବୈଦିକ ଧର୍ମ ଓ ବେଦାନ୍ତ ଦର୍ଶନ ଶାସ୍ତ୍ରୀଙ୍କ ଏକ ପୁସ୍ତକ ମଧ୍ୟ ଉନ୍ନେଷିତ ହୋଇଥିଲା।

ନୀଳମାଧବ ମନ୍ଦିର ପାର୍କରେ ଗଛତାଳ ପଢ଼ି ପର୍ଯ୍ୟଟକ ଆହତ

କଟକ, ୨୨୧୪/ଏନ୍-ଏନ୍-ଏ: ପୁଲୁ ଶ୍ରୀ ନୀଳମାଧବ ଜିଉ ବିଜେ କର୍ମିଣ୍ଡୋର ପୂର୍ବ ପାର୍କ୍ ପାର୍କ୍ ସ୍ଥଳରେ ଏକ ବିରାଟ କାଢ଼ି ବରଗଛର ବାଢ଼ି ଭାଙ୍ଗି ଜଣେ ବଙ୍ଗାଳୀ ପର୍ଯ୍ୟଟକଙ୍କ ଉପରେ ପଡ଼ିବାରୁ ସେ ଗୁରୁତର ଭାବେ ଆହତ ହୋଇଛନ୍ତି।



ଆରାମରେ ଭୋଜନ ସାରି ନିଜ ନିଜ ଗନ୍ତବ୍ୟ ସ୍ଥଳକୁ ପ୍ରତ୍ୟାବର୍ତ୍ତନ କରିଥିଲେ। ହଠାତ୍ ଏକ ବିରାଟ କାଢ଼ି ବରଗଛର ବାଢ଼ି ଭାଙ୍ଗି ପର୍ଯ୍ୟଟକଙ୍କ ଉପରେ ପଡ଼ିବାରୁ ସେ ଗୁରୁତର ଭାବେ ଆହତ ହୋଇଛନ୍ତି।

ଜାନକାବଲୁଇ ପଟ୍ଟନାୟକଙ୍କ ୧୧୭ତମ ଶ୍ରାଦ୍ଧ ଦିବସ

ଖେଳ, ୨୨୧୪/ଏନ୍-ଏନ୍-ଏ: ଜାନକାବଲୁଇ ସ୍ମୃତି କମିଟି ଆନୁକୁଲ୍ୟରେ ଆସାମୀୟ ପୂର୍ବତନ ରାଜ୍ୟପାଳ ଓ ଓଡ଼ିଶାର ପୂର୍ବତନ ମୁଖ୍ୟମନ୍ତ୍ରୀ ଜାନକାବଲୁଇ ପଟ୍ଟନାୟକଙ୍କ ଏକାଦଶତମ ଶ୍ରାଦ୍ଧ ଦିବସ ଜାନକାବଲୁଇ ପଟ୍ଟନାୟକ ଉଦ୍‌ଘୋଷଣା କରିଛନ୍ତି।

ତୃଷ୍ଣାର୍ତ୍ତ ବୃକ୍ଷକୁ ଜଳଦାନ: ବିଚିତ୍ର ଗଛମଣିଷ ବଦ୍ଧି ମିଶ୍ର

ପୁରୀ ସହର, ୨୨୧୪/ଏନ୍-ଏନ୍-ଏ: ଗଙ୍ଗାଗାଳ ଶହେ ପୁଅ। ହେଲେ ମୋର ଲକ୍ଷେ ଭେଟିଆପୁଅ। ବିଚିତ୍ର ମହାନଦୀ ଓ ଭୟାନକ ପନିରେ ଏହି ମଣିଷ ସମାଜକୁ ରକ୍ଷା କରୁଛନ୍ତି, ସେମାନଙ୍କ ମଧ୍ୟରୁ ଅନେକ ଶହାଦ ହୋଇଛନ୍ତି।

ସାଥରେ ଜିଲ୍ଲା କ୍ରୀଡ଼ାଧିକାରୀ, ସୁନା ଓ ଲୋକସମ୍ପର୍କ ଅଧିକାରୀ, ସଂସ୍କୃତି ଅଧିକାରୀ, ସାମାଜିକ ଓ ସମାଜସେବା କେନ୍ଦ୍ର ମହାପାତ୍ର, ସୌମ୍ୟରଞ୍ଜନ ପାତ୍ର, ଦୁଷ୍ମନ୍ତ, ବୈଦିକ ଚନ୍ଦ୍ର ପାତ୍ର, ପରିବେଶବିତ୍ ସୁରେଶ୍ୱର ପାତ୍ର, ପ୍ରମୋଦ ପାତ୍ର, ପ୍ରମୋଦ ପାତ୍ର, ପ୍ରମୋଦ ପାତ୍ର ପାଇଁ ସେ ସରକାର କିମ୍ବଦନ୍ତୀ ଦେଖାଯାଇଛି।

ସେଠାରେ ଉପସ୍ଥିତ ଥିବା ମାଧବ ମିଶ୍ର, ସିମ୍ରାଣ୍ଡ ମିଶ୍ର, ପାର୍କ୍‌ରେ ରହିବ କାର୍ଯ୍ୟକ୍ରମ ବିକାଶ କରିବା ପାଇଁ ପ୍ରମୁଖ ଆହତ ବ୍ୟକ୍ତିଙ୍କୁ ସଙ୍ଗେ ସଙ୍ଗେ କର୍ମିଣ୍ଡୋ ଗୋଟିକାଲି ନେଇଯାଇଥିଲେ।

ସମିତିସଭା ଦିପକ ଦାସ, କାଳୀୟା ଶ୍ରୀକାନ୍ତ, ପର୍ଯ୍ୟାୟ ରାଠ୍ ପ୍ରମୁଖ ଅଧିକାରୀଙ୍କୁ ସେ ଯୋଗଦେଇଥିଲେ। ତାଙ୍କୁ ସ୍ୱୀକୃତି ପତ୍ର ଓ ସମ୍ମାନ ପତ୍ର ମଧ୍ୟ ଦିଆଯାଇଥିଲା।





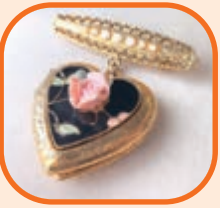


# ରିଜେକ୍ଟି ଯୁଗର ଫ୍ୟାସନ୍ ଟ୍ରେଣ୍ଡ

ଫ୍ୟାସନ୍

ରିଜେକ୍ଟି ଯୁଗର ପ୍ରଭାବ ରହିଥିଲା ୧୮୧୧-୨୦ ପର୍ଯ୍ୟନ୍ତ ଓ ପରେ ୧୭୯୫-୧୮୩୭ ପର୍ଯ୍ୟନ୍ତ। ଏହି ଫ୍ୟାସନ୍ ନିଜର ଭବ୍ୟତା, ସାଦାପଣ ଓ ଶାସ୍ତ୍ରୀୟ ଶୈଳୀ ପାଇଁ ଲୋକପ୍ରିୟତା ହାସଲ କରିଥିଲା। ରିଜେକ୍ଟି ଫ୍ୟାସନ୍ ପ୍ରାଚୀନ ଗ୍ରୀସ୍ ଓ ରୋମ ଦ୍ୱାରା ପ୍ରେରିତ ଥିଲା।

ଅଜିକାଲି ଫ୍ୟାସନ୍ ଦୁନିଆରେ ଏକ ଅଲଗା ଯାତ୍ରା ଦେଖିବାକୁ ମିଳୁଛି ଯେଉଁଥିରେ ସାମାଜିକ ଅର୍ଥ ପୂରଣ ସମୟର ଶାନ୍ତ ଝଲକ ଓ ଆଜିର ଆଧୁନିକ ଝଲକ। ବିଶେଷ କରି ବ୍ରିଜଟନ୍ ଏହି ନୂଆ ଟ୍ରେଣ୍ଡକୁ ପୁଣି ଥରେ ନେଇ ଆସିଛି ଫ୍ୟାସନ୍ ଦୁନିଆକୁ। ବ୍ରିଜଟନ୍ ନାମକ ଏକ ଶୋର ଶାନ୍ତର ସିଲକ ଗାର୍ମେଣ୍ଟ ଏବଂ କ୍ଲେଲୋରା ଝିଅମାନଙ୍କୁ ଏତେ ଆକର୍ଷିତ କରିଛି ଯେ ଏବେ ପ୍ରତି ଝିଅ ନିଜ ଲୁଗାରେ ସେହିପରି ରସାଳ ଓ ରୋମାଞ୍ଚିକ ଫିଲ ଆଣିବାକୁ ଚାହୁଁଛନ୍ତି। ତେବେ ଏହି ଝଲକକୁ ଫିଲ କରିବାର ଅର୍ଥ ନୁହେଁ ଯେ ପୂରା କଷ୍ଟମୂଳକ ପିନ୍ଧିବେ। ଏଥିପାଇଁ ହାଲୁକା କ୍ଲେଲୋରା ସହିତ ଏଲିଗାନ୍ସ ଲୁଗା ପାଇବା ପାଇଁ ଦୈନନ୍ଦିନ ଜୀବନରେ ଏହି ଝଲକକୁ ସାମିଲ କରିପାରିବେ।



ଏବେ ଝିଅ ଓ ମହିଳାମାନେ ଏପରି କ୍ଲେଲୋରା ପସନ୍ଦ କରୁଛନ୍ତି ଯାହା କେବଳ ସୁନ୍ଦର ହୋଇନଥିବ, ଏହା ପଛରେ ଯେପରି ଲୁଚି ରହିଥିବ ଏକ କାହାଣୀ, ଆବେଗ ଓ ଏହାର ଲୁଚି ମଧ୍ୟ ଥିବ। ଏହି କାରଣରୁ ରିଜେକ୍ଟି ଯୁଗ ଦ୍ୱାରା ପ୍ରେରିତ କ୍ଲେଲୋରା ପୁଣି ଥରେ ଟ୍ରେଣ୍ଡକୁ ଆସିଛି। ଆସନ୍ତୁ ଜାଣିବା ଏହି କ୍ଲେଲୋରା ଝଲକକୁ ସମ୍ପର୍କରେ।

**ପଲ୍ ହୁପ୍ ଉପରରିଙ୍ଗ୍-ପଲ୍** ରସାଳର ପ୍ରତୀକ। କିନ୍ତୁ ଛୋଟ ଖୁବ୍ ପରିବର୍ତ୍ତେ ଏବେ ଝିଅମାନେ ପଲ୍ ହୁପ୍ ଉପରରିଙ୍ଗ୍-ସବୁ ଅଧିକ ପସନ୍ଦ କରୁଛନ୍ତି। ଏହାର ବିଶେଷତା ହେଉଛି ଗଲିବା ବେଳେ ଏହା ଅଳ୍ପ ହଲୁଆ ଓ ଏଥିରେ ଥାଏ ଚମକ ଯେଉଁଥି ପାଇଁ ଲୁଗା ବହୁତ ସବୁ ଓ ଏଲିଗାନ୍ସ ଲାଗେ।

**ପାଷେଲ୍ କେମ୍ ସୋର୍ ରିଙ୍ଗ୍**- ରିଜେକ୍ଟି ଝଲକରେ ସବୁ ଓ ହାଲୁକା ରଙ୍ଗର ବହୁତ ମହତ୍ତ୍ୱ ଥାଏ ଯେପରି ବେଦି ବୁ, ହାଲୁକା ଗୋଲିପି ରଙ୍ଗ ବା ପିନ୍ ରଙ୍ଗ। ଏହା ବ୍ୟତୀତ ମୋଟାମୋଟ, କାମାଗଲ, ରୋଲ୍ କାର୍ଡ ପରି ପଦାରେ ତିଆରି ରିଙ୍ଗ୍-ସବୁ ଦେଖିବାକୁ ଦେଖି ଲାଗେ। ଏଗୁଡ଼ିକରେ ବହୁତ ଚମକ ନଥାଏ କିନ୍ତୁ ଥରେ ଦେଖିଲେ ଦ୍ୱିତୀୟ ଥର ଦେଖିବାକୁ ମନହୁଏ।

**କିରଡେଲ୍ ଝଲକ୍ ଲକେଟ୍**- ଲକେଟ୍ କେବଳ ଏକ ଆକ୍ସେସରୀ ନୁହେଁ, ଏହା ଏକ ଇମୋସନାଲ ପିସ୍। ଆଜିକାଲି ଲକେଟ୍ରେ ଆଧୁନିକତାର ଖର୍ଚ୍ଚ ସହିତ ଏକ ଅନୁଭବ ରହିଥାଏ ଯେପରି ଛୋଟ ଡାକ୍ତରୀ ପାଇଁ ପିନ୍ଧିଲେ କିଛି ଖାସ୍ ସୂଚି କିମ୍ବା ଘଟଣାକୁ ନେଇ ଗଲିବା ପରି ମନେହୁଏ। ଓଭାଲ୍ ସିଗ୍ନେଚର୍ ରିଙ୍ଗ୍- ସିଗ୍ନେଚର୍ ରିଙ୍ଗ୍ ପୂର୍ବର କୌଣସି ଏକ ପରିଚୟ ଓ ଅଜିକାଲ୍ୟର ପ୍ରତୀକ ଭାବରେ ଦେଖାଯାଏ। ଆଜିର ସମୟରେ କିନ୍ତୁ ଏହା ଏକ ଝଲକ୍ ସୋର୍ମେଣ୍ଟ ହୋଇଗଲାଣି। ଓଭାଲ୍ ସିଗ୍ନେଚର୍ ରିଙ୍ଗ୍ ପୂର୍ବେ ଗୋଲ୍ ସହିତ ପିନ୍ଧିବା ବା ଛୋଟ ସୋର୍ ସହିତ ଏହା ଯେକୌଣସି ଆଉଟ୍‌ଫିଟ୍ ସହିତ ଫିଟ୍ କରିହୁଏ।

ଏସବୁ ବ୍ୟତୀତ କ୍ୟାମିଓ କ୍ଲେଲୋରା, ଲେଉଟ୍ ଡେଲିକେଟ୍ ଟେନ୍, ହେୟାର କ୍ଲେଲୋରା ଆଦିକୁ ଖାସ୍ ଅବସରରେ ପିନ୍ଧିପାରିବେ। ତେବେ ଆଜିର ସମୟରେ ମହିଳାମାନେ କେବଳ ଫ୍ୟାସନ୍ ନୁହେଁ ଫିଲ୍ ଓ କାହାଣୀର ଅନୁଭବ ପାଇବାକୁ ଚାହୁଁଛନ୍ତି।

ସେମାନେ ଏପରି କ୍ଲେଲୋରା ପିନ୍ଧିବାକୁ ଚାହୁଁଛନ୍ତି ଯେଉଁଗୁଡ଼ିକ କେବଳ ଦେଖିବାକୁ ଯେ ସୁନ୍ଦର ହୋଇଥିବ ତାହା ନୁହେଁ, ସେଗୁଡ଼ିକ ସହିତ ବ୍ୟକ୍ତିଗତ ଓ ଅର୍ଥପୂର୍ଣ୍ଣ ଭାବ ମଧ୍ୟ ଯୋଡ଼ିହୋଇ ରହିଥିବ। ତେଣୁ ରିଜେକ୍ଟି ଯୁଗ ଦ୍ୱାରା ପ୍ରେରିତ ଏହି କ୍ଲେଲୋରା ଝଲକ୍ କହୁଛି ଯେ ଝଲକ୍‌ର ଅର୍ଥ ଓ ବ୍ୟକ୍ତିଗତତା ହେବା ନୁହେଁ।



## ଏନ୍ ପୋହା

ପ୍ରତିଦିନ ନିର୍ଦ୍ଦିଷ୍ଟ ପ୍ରକାରର ଜଳଖିଆ ଖାଇ ଖାଇ ଯଦି ବୋର୍ ହୋଇଗଲେଣି ତେବେ କିଛି ନୁଆ, ସୁବିଷ୍ଣୁ ଓ ସ୍ୱାସ୍ଥ୍ୟକାରୀ ଜଳଖିଆ ନିଜ ଭୂମିରେ ସାମିଲ କରିପାରିବ। ଏଥିପାଇଁ ଏକ ଅପ୍ଟିମିଜ୍ଡ ଏନ୍ ପୋହା। ଏହା ହାଲୁକା ହେବା ସହିତ ସହଜରେ ହଜମ ହୋଇଯାଏ। ଏଥିରେ କ୍ୟାଲୋରୀ କମ୍ ଓ ପାଚିବାର ଅଧିକ ଥାଏ। ତେଣୁ ଓଜନ ହ୍ରାସ କରିବାକୁ ଚାହୁଁଥିବା ଲୋକମାନଙ୍କ ପାଇଁ ଏନ୍ ପୋହା ବେଶ୍ ହେକ୍ସାଫୋସ୍ ହୋଇପାରେ। ବାର୍ଷିକ ସମୟ ପର୍ଯ୍ୟନ୍ତ ପେଟ ଭରି ରହିବା ସହିତ ଏନ୍ ପୋହା ମେଡିକାଲିକାଲ୍ ବି ସପୋର୍ଟ କରେ।

**ଆବଶ୍ୟକ ସାମଗ୍ରୀ**-ପୋହା ବା ରୁଟା-ଦେଡ଼ କପ, ଅଣ୍ଡା-୨ଟି, ହଳଦୀ ପାଉଁର, ସୋରିଷ ଓ ଚିନି- ଅଧା ଗମତ, ଲେମ୍ବୁ, ଲେମ୍ବୁ ରସ-୧ ଗମତ, ଘିଅ-୧ ଗମତ, ଜିରା-୧ ଗମତ, କଟା ପିଆଜ-୧ଟି, ଚୁର୍ଣ୍ଣିତ ପତ୍ର-୧୦ଟି, କଞ୍ଚା ଲଙ୍କା ଓ ଚମାଟୋ-୧ଟି ଲେଖାଏଁ (କଟାଯାଇଥିବ), ଗରମ ମସଲା-୧/୪ ଗମତ, ଭଜାଯାଇଥିବା ଚିନିବଦାନ-୨ ବଡ଼ ଗମତ, ଲୁଣ-ସ୍ୱାଦାୟୁସାରେ, ଧଣିଆ ପତ୍ର-୧ ବଡ଼ ଗମତ, ପାଣି- ଅଳ୍ପ।

**ପ୍ରଣାଳୀ**-ରୁଟାକୁ ଧୋଇ ଅଲଗା ରଖନ୍ତୁ। ଏବେ ଏଥିରେ ହଳଦୀ, ଲୁଣ, ଚିନି ଓ ଲେମ୍ବୁ ରସ ପକାଇ ଭଲ ଭାବରେ ଗୋଳେଇ ଅଳ୍ପ ସମୟ ପାଇଁ ରଖିଦେବେ। ଏକ ପ୍ୟାନରେ ଘିଅ ଗରମ କରି ସେଥିରେ ଚୁର୍ଣ୍ଣିତ ପତ୍ର, ଜିରା ଓ ସୋରିଷ ପକାଇ ଫୁଟାଇ ଦିଅନ୍ତୁ। ଏଥିରେ ଏବେ କଟାଯାଇଥିବା ପିଆଜକୁ ପକାଇ ଭଜିବେ। ପିଆଜ ଭଜି ହୋଇ ବଦାନୀ ରଙ୍ଗ ହୋଇଯିବା ପରେ ଚମାଟୋ ଓ ସବୁ ମସଲାଗୁଡ଼ିକୁ ପକାନ୍ତୁ। ମସଲା ଖୁବ୍ ଭଲ ଭାବରେ ଯେପରି ଭଜି ହୋଇଯିବ। ଏଥିକୁ କଞ୍ଚା ବାମ୍ଫା ଯିବା ପର୍ଯ୍ୟନ୍ତ ଭଜିବେ। ଅଣ୍ଡାକୁ ଫେଣ୍ଟି ରଖିଥିବେ। ମସଲାରେ ଫେଣ୍ଟା ଯାଇଥିବା ଅଣ୍ଡାକୁ ପକାଇ ୨ ମିନିଟ୍ ପର୍ଯ୍ୟନ୍ତ ଭଜନ୍ତୁ। ଅଣ୍ଡା ଯେପରି ନରମ ରହିବ ତା' ଉପରେ ଧ୍ୟାନ ରଖିବେ। ଏହା ଉପରେ ଏବେ ଧୋଇ ରଖିଥିବା ରୁଟା ବା ପୋହାକୁ ପକାନ୍ତୁ ଓ ଧୀରେ ଧୀରେ କରି ମିଶେଇବେ। ଏଥିରେ ଏବେ ଅଳ୍ପ ପାଣି ଢାଳି ଘୋଡ଼େଇ ଦିଅନ୍ତୁ। ଅଳ୍ପ ସମୟ ପରେ ଗାସ୍ ବନ୍ଦ କରିଦେବେ। ଘୋଡ଼େଣି ଖୋଲି ଭଜା ଚିନିବଦାନ ଓ ଧଣିଆପତ୍ର ପକାଇ ଗରମ ଗରମ ଏନ୍ ପୋହା ଜଳଖିଆରେ ଖାଇବାକୁ ଦିଅନ୍ତୁ। ଯଦି ସବୁ ବା ଚଟଣି ଆଦି ଖାଇବାକୁ ପସନ୍ଦ କରନ୍ତି ଏହା ଉପରେ ପକାଇ ଖାଇପାରିବେ।



ଗର୍ଭାଶୟ ଗ୍ରୀବାର ପୃଷ୍ଠଭାଗରେ ଆରମ୍ଭ ହୋଇଥାଏ ଜରାୟୁ ବା ସର୍ଭାଇକାଲ୍ କ୍ୟାନ୍ସର। ଗର୍ଭାଶୟ ଗ୍ରୀବାର କୋଷିକାଗୁଡ଼ିକ କ୍ୟାନ୍ସର-ପୂର୍ବ କୋଷିକାଗୁଡ଼ିକରେ ପରିବର୍ତ୍ତିତ ହେଲେ ସର୍ଭାଇକାଲ୍ କ୍ୟାନ୍ସର ଆରମ୍ଭ ହୋଇଗଲାଣି ବୋଲି ଜାଣିବେ। ଏଡ଼ିଭି (ହୁମ୍ୟାନ ପାପିଲୋମାଭାଇରସ୍) ସଂକ୍ରମଣ ସର୍ଭାଇକାଲ୍ କ୍ୟାନ୍ସର ପାଖାପାଖି ସବୁ ମାମଲାଗୁଡ଼ିକର କାରଣ ହୋଇଥାଏ। ଏଡ଼ିଭି ଏକ ଏପିଡି ଭାଇରସ୍ ଯାହା ଯୌନ ସମ୍ପର୍କରୁ ବ୍ୟାପିଥାଏ।

## ସର୍ଭାଇକାଲ୍ କ୍ୟାନ୍ସର

- **ଲକ୍ଷଣ**-ଅସାମାନ୍ୟ ଯୋନିସ୍ରାବ (ରକ୍ତସ୍ରାବ ସହିତ କିମ୍ବା ଦୁର୍ଗନ୍ଧଯୁକ୍ତ), ରକ୍ତନିର୍ଗ୍ମ ପରେ ହେଉଥିବା ରକ୍ତସ୍ରାବ, ପେଲଭିକ୍ ସ୍ପେନ୍ସ ବା ଅଣ୍ଡାରେ ଲଗାତର ବ୍ୟାଥା ହେବା, ପରିସ୍ରାରେ କ୍ଳାନ୍ତ ହେବା ବା କିଛି ସେହି ସମ୍ପର୍କିତ ସମସ୍ୟା ଏହି ରୋଗର ଲକ୍ଷଣ ହୋଇପାରେ।
- **ପାଞ୍ଚ ଓ ନିବନ୍ଧନ**-ପ୍ୟାସ୍ ଦ୍ୱିଅର୍ ଓ ଏଡ଼ିଭି ଟେଷ୍ଟ ଦ୍ୱାରା କ୍ୟାନ୍ସର-ପୂର୍ବ କୋଷିକାଗୁଡ଼ିକର ସମ୍ପର୍କ ନେଇହେବ।
- **ପ୍ରତିକାର** - ୯-୧୪ ବର୍ଷର ଝିଅମାନଙ୍କ ପାଇଁ ଏଡ଼ିଭି ଭ୍ୟାକ୍ସିନ୍ ସବୁଠାରୁ ପ୍ରଭାବୀ ପ୍ରତିକାର ବ୍ୟବସ୍ଥା ହୋଇପାରେ।
- **ଉପଚାର**-ପ୍ରାରମ୍ଭିକ ଚରଣରେ ସର୍ଭରା, ରେଡିଏସ୍ ବା କେମୋଥେରାପି ଦ୍ୱାରା ଏହାର ଚିକିତ୍ସା କରାଯାଇଥାଏ।
- **ପରାମର୍ଶ**-ଯଦି ଆପଣଙ୍କୁ ଅସାମାନ୍ୟ ରୁଚି, ପେଲଭିକ୍ ସ୍ପେନ୍ସ ବା ଅସାମାନ୍ୟ ଡିସ୍‌କମ୍‌ଫର୍ଟ ବା ସ୍ରାବ ହେଉଛି ତେବେ ତୁରନ୍ତ କୌଣସି ସ୍ତ୍ରୀ ରୋଗ ବିଶେଷଜ୍ଞଙ୍କ ଠାରୁ ପରାମର୍ଶ ନେଇପାରିବେ। ବିଗତ କିଛି ବର୍ଷ ହେଲାଣି ସର୍ଭାଇକାଲ୍ କ୍ୟାନ୍ସର ବିଷୟରେ ମହିଳାମାନଙ୍କ ମଧ୍ୟରେ ସଚେତନତା ସୃଷ୍ଟି କରାଉଛନ୍ତି ତତ୍ତ୍ୱର ପ୍ରତି ଗୁର୍ତ୍ତର।



## ତତ୍ତ୍ୱର ପ୍ରାତି ଗୁର୍ତ୍ତରଙ୍କ ଅଭିଯାନ

ମଧ୍ୟପ୍ରଦେଶର ଖଣ୍ଡ଼ା ଜିଲ୍ଲାରେ ରହୁଛି ତତ୍ତ୍ୱର ପ୍ରାତି ଗୁର୍ତ୍ତର। ତାଙ୍କ ପତି ତତ୍ତ୍ୱର ଶିବଶଙ୍କର ଗୁର୍ତ୍ତର ମଧ୍ୟ ପେସାରେ ଜଣେ ଡାକ୍ତର। ଆଜି ଏହି ପତି-ପତ୍ନୀଙ୍କୁ 'ପାଞ୍ଚର କପଲ୍' ବୋଲି କୁହାଯାଉଛି। ଏମାନେ ଖଣ୍ଡ଼ାରେ ଗୁର୍ତ୍ତର ହସ୍ପିଟାଲର ସଂଚାଳନ କରୁଛନ୍ତି ଓ ବିଗତ ଅନେକ ବର୍ଷ ହେଲାଣି ହଜାର ହଜାର ରୋଗୀଙ୍କର ସେବା କରିସାରିଲେଣି। ତତ୍ତ୍ୱର ଶିବଶଙ୍କର ଗୁର୍ତ୍ତର ଜଣେ ଶିଶୁ ରୋଗ ବିଶେଷଜ୍ଞ ହୋଇଥିବା ବେଳେ ତତ୍ତ୍ୱର ପ୍ରାତି ଗୁର୍ତ୍ତର ଜଣେ ସ୍ତ୍ରୀ ରୋଗ ବିଶେଷଜ୍ଞ। ପ୍ରାତି ଗୁର୍ତ୍ତର, ହରସୁଦ କ୍ଷେତ୍ର ନିଶାନିଆଁ ଗ୍ରାମର ମୂଳ ନିବାସୀ। ଏକ ସାଧାରଣ ପୃଷ୍ଠଭୂମିରୁ ବାହାରି କଠିନ ପରିଶ୍ରମ, ନିଷ୍ଠା ଓ ସଫର୍ଷ କରିଆରେ ଆଜି ସେ ସଫଳତାର ଶିଖରରେ ପହଞ୍ଚି ପାରିଛନ୍ତି। ତେବେ ଏ ଦୁଇ ଜଣଙ୍କର ବିବାହ ପରେ ୧୩ ଜାନୁଆରୀ, ୨୦୧୩ରେ ଏମାନେ ଗୁର୍ତ୍ତର ହସ୍ପିଟାଲର ମୂଳଦୁଆ ପକାଇଥିଲେ। ମେଡିକାଲ୍ କ୍ଷେତ୍ରରେ ଏମାନଙ୍କର ୨୦ ବର୍ଷରୁ ଅଧିକ ଅଭିଜ୍ଞତା ରହିଛି।

ଆଜିର ସମୟରେ ମହିଳାମାନଙ୍କ ସ୍ୱାସ୍ଥ୍ୟ ସହିତ ଜଡ଼ିତ ଏପରି ଅନେକ ସମସ୍ୟା ରହିଛି ଯେଉଁ ସମସ୍ୟାଗୁଡ଼ିକ ଉପରେ ସେମାନେ ମନଖୋଲି କହିପାରୁ ନାହାନ୍ତି କିମ୍ବା ସେମାନଙ୍କ ପକ୍ଷରେ ଏହା ସହଜ ହୋଇନଥାଏ। ବିଶେଷ କରି ସ୍ତ୍ରୀ ରୋଗ ଓ କ୍ୟାନ୍ସର ପରି ରୋଗଗୁଡ଼ିକୁ ନେଇ ମହିଳାମାନେ ପ୍ରାୟତଃ ସଂକୋଚ କରିଥାନ୍ତି। ଏଥିପାଇଁ ସ୍ତ୍ରୀ ରୋଗ ବିଶେଷଜ୍ଞ ତତ୍ତ୍ୱର ପ୍ରାତି ଗୁର୍ତ୍ତର ମହିଳାମାନଙ୍କର ଏହି ଚିନ୍ତାଧାରାକୁ ପରିବର୍ତ୍ତନ କରେଇବା ପାଇଁ ପ୍ରୟାସ କରି ରଖିଛନ୍ତି। ବିଗତ ଏକ ବର୍ଷ ହେଲାଣି ତତ୍ତ୍ୱର ପ୍ରାତି ସୋସିଆଲ୍ ମିଡ଼ିଆ ଦ୍ୱାରା ସଚେତନତା ଅଭିଯାନ ଆରମ୍ଭ କରି ମହିଳାମାନଙ୍କୁ ସର୍ଭାଇକାଲ୍ କ୍ୟାନ୍ସର ପରି ଗମ୍ଭୀର ରୋଗ ସମ୍ପର୍କରେ ସଚେତନ କରୁଛନ୍ତି। ମହିଳାମାନଙ୍କ ମଧ୍ୟରେ ଦେଖାଦେଉଥିବା ଏହା ହେଉଛି ଦ୍ୱିତୀୟ ସବୁଠାରୁ ସାଧାରଣ ରୋଗ। ତେବେ ଏହା ଚିକିତ୍ସାକ୍ରମ ପରିସ୍ଥିତି ସୃଷ୍ଟି କରିଛି କାରଣ ସର୍ଭାଇକାଲ୍ କ୍ୟାନ୍ସରରେ ପ୍ରତି ବର୍ଷ ୮୦ ହଜାରରୁ ଅଧିକ ମହିଳାମାନେ ଏ ସମ୍ପର୍କରେ ମନଖୋଲି କହିବା ପାଇଁ ସଂକୋଚ କରୁଛନ୍ତି। ଖଣ୍ଡ଼ା ଅଞ୍ଚଳରେ ତତ୍ତ୍ୱର ପ୍ରାତି ଜଣେ ଜଣାଶୁଣା ସ୍ତ୍ରୀ ରୋଗ ବିଶେଷଜ୍ଞ। ସେ ସର୍ଭାଇକାଲ୍ କ୍ୟାନ୍ସରର ଲକ୍ଷଣ, ନିଦାନ ଓ ଭ୍ୟାକ୍ସିନ୍ ସମ୍ପର୍କରେ ଲଗାତର ତଥ୍ୟ ପ୍ରଦାନ କରିବା ସହିତ ସଚେତନତା ଅଭିଯାନ କରି ରଖିଛନ୍ତି। ତେବେ ଏହି ଗମ୍ଭୀର ରୋଗ ସମ୍ପର୍କରେ ସଚେତନତା ସୃଷ୍ଟି କରିବା ପାଇଁ ଦୁଇ ବର୍ଷ ପୂର୍ବରୁ ଅଭିଯାନ ଆରମ୍ଭ କରିଥିଲେ ପ୍ରାତି ଗୁର୍ତ୍ତର। ଏଥିପାଇଁ ସୋସିଆଲ୍ ମିଡ଼ିଆରେ ଲେଖ ଓ ତଥ୍ୟସବୁ ସେୟାର କରି ମହିଳାମାନଙ୍କୁ ରୁଚେଇବା ପାଇଁ ସେ ଚେଷ୍ଟା କରୁଛନ୍ତି। ଏହି ଅଭିଯାନ କରିଆରେ ଏହି ରୋଗ କ'ଣ ଓ

ଏଥିରୁ କିପରି ନିଜକୁ ରକ୍ଷା କରିପାରିବେ ସେ ସମ୍ପର୍କରେ ତଥ୍ୟ ଦେଉଛନ୍ତି ତତ୍ତ୍ୱର ପ୍ରାତି। ସର୍ଭାଇକାଲ୍ କ୍ୟାନ୍ସର ଏକ ଗମ୍ଭୀର ରୋଗ କିନ୍ତୁ ଏହା ସମ୍ପର୍କରେ ଖୁବ୍ ଭଲ କଥା ହେଉଛି ପିଠିକ ସମୟରେ ଯଦି ରୋଗ ଚିହ୍ନଟ ହୋଇଯିବ ତେବେ ଏହି ରୋଗର ଉପଚାର ସମ୍ଭବ ହୋଇପାରିବ। ଏହା ସହିତ ରୋଗୀ ଆରୋଗ୍ୟ



ଭ୍ୟାକ୍ସିନ୍ କ୍ରମେ ଚିକିତ୍ସା କାର୍ଯ୍ୟକ୍ରମରେ ସାମିଲ କରିଛନ୍ତି। ସରକାରୀ ହସ୍ପିଟାଲରେ ୧୪ ବର୍ଷ ପର୍ଯ୍ୟନ୍ତ ଝିଅମାନଙ୍କୁ ଏହି ଚିକା ମାଗଣାରେ ଦିଆଯାଉଛି। ୯-୧୫ ବର୍ଷ ବୟସର ଝିଅମାନଙ୍କୁ ଦୁଇଟି ଚିକା ଦିଆଯାଉଛି। ପ୍ରଥମ ତେବେ ଏହି ରୋଗର ଦେହରୁ ଦୁଇ ମାସ ପରେ ଦ୍ୱିତୀୟ ଚିକା ଦିଆଯାଏ ଓ ତୃତୀୟ ଛଅ ମାସ ଭିତରେ ଲଗାଯାଏ। ଅନ୍ତର୍ଜାତୀୟ ମହିଳା ଦିବସରେ ତତ୍ତ୍ୱର ପ୍ରାତି ଗୁର୍ତ୍ତର ମହିଳାମାନଙ୍କୁ ଅନୁରୋଧ କରିଛନ୍ତି ଯେ ସେମାନେ ନିଜ ସ୍ୱାସ୍ଥ୍ୟ ପ୍ରତି ସଚେତନ ହୁଅନ୍ତୁ ଓ ଏଡ଼ିଭି ଭ୍ୟାକ୍ସିନ୍ ନିଶ୍ଚିତ ଭାବରେ ଲଗାନ୍ତୁ। ମହିଳାମାନେ ସର୍ଭାଇକାଲ୍ ରୋଗକୁ ନେଇ କୌଣସି ପ୍ରକାରର ଲଜ୍ଜା ବା ଭୟ ଅନୁଭବ କରିବା ଉଚିତ ନୁହେଁ। ଏହି ରୋଗ କାହାକୁ ବି ହୋଇପାରେ। କିନ୍ତୁ ସଠିକ୍ ସମୟରେ ଯଦି ଏହାର ଚିକିତ୍ସା କରାଯିବ ତେବେ ରୋଗୀର ଜୀବନ ରକ୍ଷା ହେବା ସମ୍ଭବପନ ହୋଇପାରିବ। ତେଣୁ ଯଦି ତତ୍ତ୍ୱର ପ୍ରାତିକ୍ ଏହି ସଚେତନତା ଅଭିଯାନ ଦ୍ୱାରା କୌଣସି ଜଣେ

## ଜୀବନସାଥୀ ପାଇଁ ଉପହାର

ଖୁବ୍ ସୁନ୍ଦର ସହିତ ଘରେ ସଜେଇଥିବା ଏକ ସ୍ତ୍ରୀକୁ ନିଜ ଜୀବନସାଥୀ ପାଇଁ ଖାସ୍ ଉପହାର ଭାବରେ ଦେଇପାରିବେ। ଏପରି ସ୍ତ୍ରୀଗୁଡ଼ିକ ଶରୀରରେ ନୁହେଁ ପରିବେଶ ଓ ବିଚାରଶୀଳ ବିବରଣୀ ମାଧ୍ୟମରେ ବହୁତ କିଛି ବର୍ଷନା କରିଥାନ୍ତି। ଏ ସମୟରେ ନିଜର ସାଥୀକୁ ଆରମ୍ଭିକ ଉପହାର ନଦେଇ ଯଦି କିଛି ଆଶ୍ଚର୍ଯ୍ୟ ହେବା ପରି ଉପହାର ଦେବାକୁ ଚାହୁଁଛନ୍ତି ତେବେ ଘରକୁ ସୁନ୍ଦର କରି ତାଙ୍କ ପସନ୍ଦର ଶୈଳୀରେ ସଜାଇ ଉପହାର ଭାବରେ ଦିଅନ୍ତୁ। ଏପରି ଛୋଟ ଓ ସାଥୀକ ଖର୍ଚ୍ଚଗୁଡ଼ିକ ଦୈନନ୍ଦିନ ଜୀବନର ମୁହୂର୍ତ୍ତଗୁଡ଼ିକୁ ଅସାଧାରଣ କରିପାରେ। ନିୟମିତ ଉପହାର ଦେବା କିମ୍ବା ସାଦିକ୍ ଖାଦ୍ୟ ପରଷିବା ଅପେକ୍ଷା ଘରର ସାଜସଜ୍ଜା ପରି ସ୍ତ୍ରୀଙ୍କୁ ଉପହାର ନିଜ ସାଥୀକୁ ଦେଇପାରିଲେ ଦୀର୍ଘ ଦିନ ପର୍ଯ୍ୟନ୍ତ ସେ ଆପଣଙ୍କୁ ପ୍ରମୋଦା କରିବାକୁ ଛୁଇଁବେ ନାହିଁ।



**ପୁଲବନୀରେ ସୁନ୍ଦର ପୁଲ ରଖନ୍ତୁ**-ତାଳା ପୁଲ କୌଣସି ସ୍ଥାନକୁ ଓ ଯେକୌଣସି ପ୍ରକାରର ପୁଲକୁ ବଦଳେଇ ଦେଇପାରେ। ପୁଲବନୀର ତାଳା ପୁଲ ପୂର୍ବ ପରିବର୍ତ୍ତନର ମୁଖ୍ୟ ଘଟକ ହୋଇପାରେ। କୋମଳ ଗୋଲପ ପୁଲ, ଲିଲି ବା ଚମପାସିକୁ କଳାମୂଳ ଉପରେ ପୁଲବନୀରେ ସଜାନ୍ତୁ। ତାଳା ଟେବୁଲ୍ ଉପରେ, ବେଡ୍ ସାଇଡ୍‌ରେ ବା ପ୍ରବେଶ ଦ୍ୱାରରେ ତାଳା ପୁଲ ରଖନ୍ତୁ। ବିଚାରଶୀଳତାର ଅତିରିକ୍ତ ଖର୍ଚ୍ଚ ପାଇଁ କିଛି ଏପରି ଚିନ୍ତା କରନ୍ତୁ ଯାହା ସୁରୁତ୍ତିପୂର୍ଣ୍ଣ ଘରର ସାଜସଜ୍ଜାକୁ ଦୃଷ୍ଟିତ କରିବ। **ପୁସ୍ତକ ଓ ସଜ୍ଜା**-ଘରକୁ ଏକ ସମ୍ବେଦନଶୀଳ ବିଶ୍ୱାମୟରେ ପରିବର୍ତ୍ତିତ କରିବା ପାଇଁ ପୁସ୍ତକମାନଙ୍କୁ ନିଜ ସାଥୀକ ପସନ୍ଦର ସଜ୍ଜାତ ବଜାନ୍ତୁ। ଲାଭେଷ୍ଟର, ଭାମିଲ ବା ଚମେଲାର ପୁସ୍ତକ ସହିତ ପୁସ୍ତକିତ ମହମମିତ ଓ ହସ୍ତନିର୍ମିତ ପୁସ୍ତକ ଡିସ୍ପ୍ଲେ କରି ସହିତ ପରିବେଶରେ ନୂଆ ଖର୍ଚ୍ଚ ଦେଇପାରିବେ। ପଢ଼ିବା ପାଇଁ ଏକ କୋଣ-ଜୀବନସାଥୀ ପୁସ୍ତକ ପଢ଼ିବାକୁ ଯଦି ପସନ୍ଦ କରନ୍ତି ତେବେ ଏକ ଆରାମଦାୟକ ରିଡିଂ ସ୍ଥାନ ତାଙ୍କୁ ଉପହାର ଦେଇପାରିବ। ସେଠାରେ ଆରାମଦାୟକ ଟେବୁଲ୍ ରହିବ। ଏକ ନରମ କମ୍ପକ୍ସ ଓ ଏକ ଝାଲିଶ୍ ଫ୍ଲୋର ଲ୍ୟାମ୍ପ ଘରର କୌଣସି ସ୍ଥାନକୁ ଆରାମଦାୟକ ବିଶ୍ୱାମୟରେ ପରିବର୍ତ୍ତିତ କରିପାରିବେ। ପସନ୍ଦଯୋଗ୍ୟ ପୁସ୍ତକ ସହିତ ତାଳା ବା' ବା କପିରେ ଭରି ରହିଥିବା ଏକ ସିରେନିକ୍ ମାଟ୍ ସହିତ ସେଡିଂସ୍‌କୁ ପୁରା କରନ୍ତୁ। **ଶାନ୍ତନର ବିଶ୍ୱାମୟ**-ସୁନ୍ଦର ଭାବରେ ସଜାଯାଇଥିବା ବେଡ୍‌ରୁମ୍ ଏକ ଶରଣସ୍ଥଳ ହୋଇଥାଏ। ଦୈନନ୍ଦିନ ବ୍ୟବହୃତ ବିଛଣା ସ୍ଥାନରେ ଧଳା ପିନ୍ଧିଥିବା ବେଡ୍‌ସିଟ୍, ଆଲିଶାନ୍ କୁସନ୍‌ସର ବ୍ୟବହାର କରିପାରିବେ। ସ୍ୱପ୍ନ ପରି ଚମକ ପାଇବା ପାଇଁ ଶ୍ରେଣ୍ଟ ଲାଇଟ୍ ଲଗାଇ ପରିବେଶକୁ ନରମ କରି ଦିଅନ୍ତୁ। ଏହା ସହିତ ପାରଦର୍ଶୀ ପରଦା ଲଗାଇ ପାରିବେ। ଆ ପରି ଆନନ୍ଦ ନେବାକୁ ଯଦି ପସନ୍ଦ କରୁଛନ୍ତି ତେବେ ବେଡ୍ ପାର୍ଟିରେ ଥିବା ଟେବୁଲ୍‌ରେ ପୁସ୍ତକିତ ବ୍ୟୁଟି, ଅପେରା କୁର୍ଟ୍ ଓ ହାତରେ ଲେଖିଥିବା ନେର୍ସ ଚାହିଁନ୍ତୁ। **ସା ଦ୍ୱାର ପ୍ରେରିତ ବ୍ୟଥୁମ୍**- ବାସ୍ତୁତ୍ତ୍ୱରେ ସୁନ୍ଦର ତରଳିଆ, ସ୍ୱାମ ସାମଗ୍ରୀ ଓ ଶ୍ଟିଲ୍ କରୁଣା ସାମଗ୍ରୀଗୁଡ଼ିକୁ ବ୍ୟବସ୍ଥିତ ଭାବରେ ରଖି ବାସ୍ତୁତ୍ତ୍ୱକୁ ସା ରିଭିଟ୍‌ରେ ପରିବର୍ତ୍ତିତ କରିପାରିବେ। ଅଳ୍ପ ଆଲୋକ, ପ୍ଲେଲିଷ୍ ଓ ଗୋଲପ ପାଖୁଡ଼ା ବା ଆବଶ୍ୟକୀୟ ତେଲରେ ଭରି ରହିଥିବା ବାସ୍ତୁତ୍ତ୍ୱ କୌଣସି ଲୋକକୁ ସ୍ୱାମ ଆନନ୍ଦ ଦେଇପାରେ।

**ଆଜିର ରାଶିଫଳ**

ଜ୍ୟୋତିର୍ବିଦ୍ ବିଶ୍ୱନାଥ ପରିଡ଼ା  
ନିମାପଡ଼ା, ପୁରୀ,  
ମୋ: ୯୭୭୭୨୫୨୨୪୦

**ମେଷ**  
ଦିନଟି ମିଶ୍ରିତ ଫଳ ଦେବ। ପ୍ରଥମ ଭାଗରେ କରୁଣା କାମ ପୂରା କରନ୍ତୁ। ଦ୍ୱିତୀୟ ଭାଗରେ ଶତ୍ରୁଙ୍କ ଆକ୍ରମଣ ରହିବ। ଅଧିକ ସ୍ଥିତି ମଜଲୁତ ରହିବ। ବୁଧ ନିର୍ମାଣରେ ଧନ ଖର୍ଚ୍ଚ କରିପାରିବେ।

**ବୃଷ**  
ଦିନଟି ଆହ୍ୱାନମୂଳକ ହୋଇପାରେ। କାମକାର୍ଯ୍ୟରେ ଦେଖିବାକୁ ସମସ୍ୟା ଦେଖାଦେଇପାରେ। କାହା କଥାରେ ପଡ଼ି ବଡ଼ ନିର୍ଦ୍ଦିଷ୍ଟ ନରେଇ ଭଲ ହେବ। ବୈବାହିକ ଜୀବନରେ ତାଳମେଲ ରହିବ।

**ମିଥୁନ**  
ଦୈନନ୍ଦିନ କାର୍ଯ୍ୟରେ ସଫଳତା ପାଇବେ। ନୂଆ ସମ୍ପର୍କନୀୟ ଦ୍ୱାର ଖୋଲିବ। ଫସି ରହିଥିବା ଅର୍ଥ ମିଳିପାରେ। ସଫି ପାଇଁ ଖୁବ୍ ଭଲ ସମୟ। ସ୍ୱାସ୍ଥ୍ୟ ଖୁବ୍ ଭଲ ରହିବ ଓ ତାଳ ଅନୁଭବ ପାଇବେ।

**କର୍କଟ**  
ଉନ୍ନତି ପାଇଁ ସୁବର୍ଣ୍ଣ ସୁଯୋଗ ମିଳିବ। ଶିକ୍ଷା କ୍ଷେତ୍ର ପାଇଁ ଦିନଟି ଖୁବ୍ ବଡ଼ିଆ। ଭାଲକ ମଧ୍ୟରେ ବିବାହ ଶେଷ ହେବ। କାରବାରରେ ଭୁତ ଉନ୍ନତି ହେବ। ପରିବାର ସହିତ କାଳିଚି ସମୟ ବିତେଇବେ।

**କନ୍ଧ**  
ନିଜ ଯୋଜନାଗୁଡ଼ିକୁ ସୁସ୍ଥ ରଖନ୍ତୁ। ବିପରୀତ ସ୍ଥିତିରେ ମାନସିକ ଚିନ୍ତା ବଢ଼ିବ। ଦିନର ଦ୍ୱିତୀୟ ଭାଗରେ ଉତ୍ସାହ ବୃଦ୍ଧି ହେବ। ନୂଆ ପ୍ରୋଜେକ୍ଟ ଉପରେ କାମ କରିବାର ସୁଯୋଗ ସୁଯୋଗ ପାଇବେ।

**କର୍କା**  
କାର୍ଯ୍ୟକ୍ଷେତ୍ରରେ ସକାରାତ୍ମକ ପରିବର୍ତ୍ତନ ଦେଖିବେ। ବିରୋଧୀଙ୍କୁ ପଛରେ ପକେଇବେ। ବିଶ୍ୱାସ କରିଲେ ଧୋକା ପାଇବେ। କାମଗୁଡ଼ିକ ପୂରା ହୋଇଯିବ। ଅଧିକ ସ୍ଥିତି ଅନୁଭବ ରହିବ।

**ତୁଳା**  
ସଫଳତା ଓ ସମୃଦ୍ଧିର ଦିନ। କାର୍ଯ୍ୟକ୍ଷେତ୍ରରେ ପ୍ରଶଂସା ହେବ। ନୂଆ ବାଣିଜ୍ୟ ଦିଆଯାଇପାରେ। ପୁରୁଣା ବ୍ୟବସାୟ ପାଲଟାଇ ହୋଇପାରେ। ଅଧିକ ସମ୍ପର୍କ ମିଳିବ। ଆୟ ବୃଦ୍ଧି ଯୋଗ ରହିଛି।

**ବିଛା**  
କାମକାର୍ଯ୍ୟରେ ବଡ଼ ସଫଳତାର ଦିନ। ହୋଟେଲ୍ ଓ ରାସ୍ତା ବ୍ୟବସାୟମାନେ ଲାଭାନ୍ୱିତ ହେବେ। ପୁରୁଣା ନିବେଶକୁ ଭଲ ଚିତ୍ତେ ନିଶ୍ଚିତ। ପରୋଦ୍ଦିତ ସଂକେତ ରହିଛି। ଯାତ୍ରାର ସଫାର ହୋଇପାରେ।

**ଧନୁ**  
ସ୍ୱାସ୍ଥ୍ୟକୁ ନେଇ ସାଧନା ରହିବେ। ଅଧ୍ୟାୟ ଚିନ୍ତାରେ ପକାଇବ। ଚାକିରିରେ ଗପ ରହିବ। ପୁରୁଣା ମିତ୍ରଙ୍କ ସହଯୋଗ ମିଳିବ। ଅଧିକ ସ୍ଥିତି ସାମଗ୍ରୀ ରହିବ। ସନ୍ଧ୍ୟା ସମୟ ରୋମାଞ୍ଚିକ ରହିବ।

**ମକର**  
ଉତ୍ସାହ ଓ କୋଷ୍ଠଭରା ଦିନଟି। ମହତ୍ତ୍ୱପୂର୍ଣ୍ଣ କାର୍ଯ୍ୟ ହାସଲ କରିପାରିବେ। ସମ୍ପର୍କ ପକ୍ଷରୁ ସୁଖ ସମାଚାର ପାଇବେ। ବିବାହ କଥା ଆରମ୍ଭ ବଢ଼ିବ। ଭୂତି ଅନୁସାରେ କାମ କରିବେ। ଆୟ ଖୁବ୍ ଭଲ ହେବ।

**କୁମ୍ଭ**  
ନିବେଶ ମାମଲରେ ସଚର୍ଚ୍ଚ ରହିବେ। କ୍ଷତି ହୋଇପାରେ। ଅପ୍ରତ୍ୟାଶିତ ଖର୍ଚ୍ଚ ବଜେଟ୍ ବିଚାଡ଼ିବେ। ନିବେଶକୁ ଚାଳି ଦିଅନ୍ତୁ। ଜୀବନସାଥୀ ସହିତ ମତଭେଦ ହୋଇପାରେ। ନିଦ ହ୍ରାସ ହୋଇପାରେ।

**ମୀନ**  
ପୁଣ୍ୟ ଓ ଜ୍ଞାନବର୍ଦ୍ଧକ ଦିନଟି। କାର୍ଯ୍ୟକ୍ଷେତ୍ରରେ ସଫଳ ରହିବେ। ଶୁଣ୍ଠର ଘର ତରପରୁ ସହଯୋଗ ମିଳିବ। ଘରକୁ ପ୍ରଥମ ଥରକୁ ଆସିପାରିବେ। ଉତ୍ସାହ ବୃଦ୍ଧି ହେବ। ଅଧିକ ଲାଭ ପ୍ରାପ୍ତି ହେବ।

