

ନିଜର

ମନୋରଞ୍ଜନ

ହରର୍ ପିଲୁରେ ଆଲିଆ



୧୭ ପୃଷ୍ଠା

ରବିବାର ମ୍ୟାଗାଜିନ୍

ରବିବାର, ମେ' ୨୪ ୨୦୨୨

କୋଳିର କୁସୁକା



ଶ୍ରୀ ରାମକୃଷ୍ଣ ଚରିତାମୃତ

■ ମନୋଜ କୁମାର ମହାପାତ୍ର

ନିଜେ ଶକ୍ତିରେ କ୍ଷୀଣ ଓ ଭଗ୍ନ ସ୍ୱାସ୍ଥ୍ୟ ହେଉଥିଲେ ମଧ୍ୟ ଶ୍ରୀ ରାମକୃଷ୍ଣ ଆଧ୍ୟାତ୍ମିକ ଶକ୍ତି ଓ କାର୍ଯ୍ୟକୁ ଜାରି ରଖିଥିଲେ । ଏମତ ସମୟେ ଦିନେ ନରେନ୍ଦ୍ରଙ୍କୁ ରାମମନ୍ଦିର ସେ ଦାକ୍ଷିଣ୍ୟ କଲେ ଯାହା ତାଙ୍କର ନିଜର ଇଚ୍ଛାମତ୍ତ ଥିଲା । ଏହାର ପ୍ରଭାବ ଚମତ୍କାର ରୂପ ନେଇଥିଲା । ନରେନ୍ଦ୍ର ଅପୂର୍ବ ଆନନ୍ଦରେ ଭରି ଉଠିଲେ ଏବଂ ଅନୁଭବ କଲେ କେବଳ ଆନନ୍ଦ ହିଁ ଆନନ୍ଦ । ନରେନ୍ଦ୍ର ଭାବବିହୀନ ହୋଇ ରାମ ରାମ କହି ଘରର ଚାରିପଟେ ଘୁରି ବୁଲିବାକୁ ଲାଗିଲେ । ସେ ଏପରି ଉତ୍ସାହ ଅବସ୍ଥାରେ ଥିଲେ ଯେ ତାଙ୍କ ପାଖକୁ ଯିବାକୁ କାହାର ସାହସ ହେଉନଥିଲା । କିଛି ଘଣ୍ଟାର ବ୍ୟବଧାନ ପରେ, ଯେତେବେଳେ ଭାବର ଉପଶମ ହେଲା ବୋଲି ସଙ୍କେତ ମିଳିଲା, ସେତେବେଳେ ଅନ୍ୟ ଶିଷ୍ୟଗଣ ଭୟରେ ତାଙ୍କ ପାଖକୁ ଗଲେ ନାହିଁ ବରଂ ସେମାନେ ଶ୍ରୀ ରାମକୃଷ୍ଣଙ୍କୁ ଏ ସମ୍ବନ୍ଧରେ ସୂଚନା ଦେଲେ । ସେ ଏତିକି ମାତ୍ର କହିଲେ ଯେ ତାଙ୍କୁ ସେପରି ଅବସ୍ଥାରେ କେବଳ ରହିବାକୁ ଦିଅ । କିଛି ସମୟ ପରେ ଠିକ୍ ହୋଇଯିବ । କିନ୍ତୁ ଚାରିଟା ବାଜିବା ପରେ ନରେନ୍ଦ୍ର ନିଜର ସାମାନ୍ୟ ଅବସ୍ଥାକୁ ଫେରି ଆସିଥିଲେ ।

ମହାସମାଧିର ଆଠ-ନଅ ଦିନ ପୂର୍ବରୁ ଶ୍ରୀ ରାମକୃଷ୍ଣ ଯୋଗିନୀଙ୍କୁ ବଙ୍ଗଳା ପାଞ୍ଜିରୁ ୨୪ ଶ୍ରାବଣ (୧ ଅଗଷ୍ଟ) ଆଗକୁ ପଢ଼ିବାକୁ କହିଲେ । ଯୋଗିନୀ ଯେତେବେଳେ ପଢ଼ି ପଢ଼ି ଶ୍ରାବଣ ମାସର ଶେଷ ତିଥିରେ ପହଞ୍ଚିଲେ, ସେ ଇସାରା ଦେଲେ ଯେ ଆଉ ଶୁଣିବାକୁ ସେ ଚାହୁଁନାହାନ୍ତି । ଏହାର ୪/୫ ଦିନ ପରେ ଶ୍ରୀ ରାମକୃଷ୍ଣ ନରେନ୍ଦ୍ରଙ୍କୁ ପାଖକୁ ଡାକିଲେ । କୋଠାରେ ଅନ୍ୟ କେହି ନଥିଲେ । ସେ ନରେନ୍ଦ୍ରଙ୍କୁ ତାଙ୍କ ସମ୍ବନ୍ଧରେ ବସିବାକୁ କହିଲେ ଏବଂ ନିର୍ଦ୍ଦିଷ୍ଟ ନୟନରେ ତାଙ୍କୁ ଚାହିଁ ସମାଧିରେ ମଗ୍ନ ହୋଇଗଲେ । ନରେନ୍ଦ୍ର ନିଜର ଶରୀର ଭିତରେ ବିଦ୍ୟୁତ୍ - ପ୍ରବାହର ଝଟକା ଭଳି ସୁନ୍ଦ୍ର ଶକ୍ତିର ପ୍ରବେଶ କରିବାର ଅନୁଭବ କଲେ । ଧୀରେ ଧୀରେ ସେ ମଧ୍ୟ ବାହ୍ୟ ଚେତନା ହରାଇବସିଲେ । ତାଙ୍କର ସ୍ମରଣ ନଥିଲା ଯେ ସେ କେତେବେଳୁ ସେଠାରେ ବସିଲେଣି । ଯେତେବେଳେ ତାଙ୍କର ସାମାନ୍ୟ ଚେତନା ଲେଉଟି ଆସିଲା ସେତେବେଳେ ସେ ଶ୍ରୀ ରାମକୃଷ୍ଣଙ୍କୁ ଅନୁପୂର୍ଣ୍ଣ ନୟନରେ ଦେଖିବାକୁ ପାଇଲେ । ଶ୍ରୀ ରାମକୃଷ୍ଣ ତାଙ୍କୁ କହିଲେ - ଆଜି ମୁଁ ତୋତେ ସବୁକିଛି ଦେଇ ପକିର ହୋଇଗଲି । ଏହି ଶକ୍ତି ଦ୍ୱାରା ତୁ ସଂସାରର ମହାନ କଲ୍ୟାଣ କରିବୁ ଏବଂ ତେବେଯାଇ ତୁ ତୋର ରାଜ୍ୟକୁ ଫେରି ଆସିବୁ । ଏହି ପ୍ରକାରେ ଶ୍ରୀ ରାମକୃଷ୍ଣ ନରେନ୍ଦ୍ରଙ୍କ ଭିତରେ ନିଜ ଶରୀରର ସବୁ ଶକ୍ତି ସଂଚାରିତ କରିଦେଲେ ଏବଂ ଗୁରୁ ଓ ଶିଷ୍ୟ ଏକ ଓ ଅଭିନ୍ନ ଆତ୍ମା ହୋଇଗଲେ ।

ଶ୍ରୀ ରାମକୃଷ୍ଣ ନିଜର ଉପଲକ୍ଷ ଆଧ୍ୟାତ୍ମିକ ଜ୍ଞାନ ନରେନ୍ଦ୍ରଙ୍କ ଭିତରେ ସମାହିତ କରିବାର ଦୁଇ ଦିନ ପରେ ନରେନ୍ଦ୍ରଙ୍କ ମନରେ ଜାତହେଲା ଏକ ପ୍ରଶ୍ନ- ଶ୍ରୀ ରାମକୃଷ୍ଣ ନିଶ୍ଚିତ ଜଣେ ଅବତାର । ଏହି ପ୍ରଶ୍ନର ସମାଧାନ ନିମନ୍ତେ ସେ ଏକ ଅଭିନବ ଉପାୟ ଅବଲମ୍ବନ କଲେ । ଯଦି ସେ ଅବତାର, ମୋତେ ତାଙ୍କୁ ପରୀକ୍ଷା କରିବାକୁ ହେବ । ଏପରି ଭୟାନକ ଶାରୀରିକ ଯତ୍ନଶୀଳ ମଧ୍ୟରେ ସେ ଯଦି ଅବତାର ବୋଲି ଘୋଷଣା ମୋ ସମ୍ମୁଖରେ କରିବେ, ତାହେଲେ ମୁଁ ବିଶ୍ୱାସ କରିବି । ନରେନ୍ଦ୍ର ମନେମନେ ଏପରି ଭାବୁଥିବା ସମୟରେ ଏକ ଆଶ୍ଚର୍ଯ୍ୟ ଘଟଣାର ସୂତ୍ରପାତ ହେଲା । ନରେନ୍ଦ୍ରଙ୍କ ମନର ବିଚାର ଜାଣିପାରି ଶ୍ରୀ ରାମକୃଷ୍ଣ ନିଜର ସମସ୍ତ ଶକ୍ତି ଲଗାଇ ସ୍ୱପ୍ନ ଶବ୍ଦରେ କହିଉଠିଲେ - ତଥାପି ତୋର ସଂଶୟ ଯାଇନାହିଁ ? ଶୁଣ, ଯିଏ ରାମ ଥିଲେ, ଯିଏ କୃଷ୍ଣ ଥିଲେ, ସିଏ ଏହି ଶରୀରରେ ରାମକୃଷ୍ଣ ହୋଇଛନ୍ତି । କିନ୍ତୁ ତୋର ବେଦାନ୍ତ ଦୃଷ୍ଟିରେ ଦୁହେଁ । ଏତେ ରହସ୍ୟ-ଭଦ୍ରାଘଟନ ସତ୍ତ୍ୱେ ଶ୍ରୀ ରାମକୃଷ୍ଣଙ୍କ ପ୍ରତି ମୋର ଶକ୍ତ ରହିଥିଲା ବୋଲି ଭାବି ଲଜା ଓ ଅନୁତାପରେ ନରେନ୍ଦ୍ର ଘାରିହେଲେ । (କ୍ରମଶଃ) ପୋନ୍-୯୯୩୭୨୯୭୦୩୯



ରାଧାରାଣୀଙ୍କ ବିରହ ବେଦନା

ପୁରାଣ ଓ ଭକ୍ତି ସାହିତ୍ୟ ଅନୁସାରେ, ଶ୍ରୀକୃଷ୍ଣ ମଥୁରା ଗଲା ପରେ ଶ୍ରୀରାଧାଙ୍କ ସହ ତାଙ୍କର ପ୍ରଥମ ମିଳନ କୁରୁକ୍ଷେତ୍ରରେ ହୋଇଥିଲା । ଏହି ମିଳନ କୌଶସି ସାଧାରଣ ସାକ୍ଷାତ ନଥିଲା, ବରଂ ଏହା ଥିଲା ଦୁଇଟି ଆତ୍ମୀୟ ପୁନର୍ମିଳନର ଏକ ଅଲୌକିକ ମୁହୂର୍ତ୍ତ ।

ସୂର୍ଯ୍ୟପରାଗ ଅବସରରେ ସମସ୍ତ ଯଦୁବଂଶୀ ଏବଂ ବ୍ରଜବାସୀ କୁରୁକ୍ଷେତ୍ରର ପଞ୍ଚକ ଚାର୍ଯ୍ୟରେ ଏକତ୍ରିତ ହୋଇଥିଲେ । ଦୀର୍ଘ ବର୍ଷର ବିଚ୍ଛେଦ ପରେ ଶ୍ରୀରାଧା ଏବଂ ଗୋପୀମାନେ ଶ୍ରୀକୃଷ୍ଣଙ୍କୁ ଦର୍ଶନ କରିବାକୁ ସେଠାରେ ପହଞ୍ଚିଥିଲେ । କିନ୍ତୁ ବର୍ତ୍ତମାନର କୃଷ୍ଣ ଗୋପପୁରର ସେହି ସାଧାରଣ ଗୋପାଳ ନଥିଲେ, ସେ ଥିଲେ ଦ୍ୱାରକାଧୀଶ ମହାରାଜା ।

ଯେତେବେଳେ ଶ୍ରୀକୃଷ୍ଣ ଏବଂ ଶ୍ରୀରାଧା ପରସ୍ପର ସମ୍ମୁଖକୁ ଆସିଲେ, ସେତେବେଳେ ସମୟ ଯେପରି ସ୍ଥାଣ୍ଡ ହୋଇଗଲା । ରାଧାରାଣୀଙ୍କ ଆଖିରେ ଅଶ୍ରୁର ଧାର ବହିଯାଉଥିଲା । ସେହି ଅଶ୍ରୁରେ ଅଭିମାନ ନଥିଲା, ଥିଲା କେବଳ ଅପାର ପ୍ରେମ । ଶ୍ରୀକୃଷ୍ଣଙ୍କ ହୃଦୟ ମଧ୍ୟ ବିଚଳିତ ହୋଇଗଲା । ସେ ନିଜର ରାଜକୀୟ ସମ୍ମାନକୁ ଭୁଲି ଶ୍ରୀରାଧାଙ୍କ ନିକଟକୁ ଗଲେ । ଦୁହିଁଙ୍କ ମଧ୍ୟରେ ଶବ୍ଦର ଆବଶ୍ୟକତା ନଥିଲା, କାରଣ ନୟନର ଭାଷା ସବୁକିଛି କହିଦେଉଥିଲା । ଶ୍ରୀରାଧା କେବଳ ଶ୍ରୀକୃଷ୍ଣଙ୍କ ମୁଖମଣ୍ଡଳକୁ ନିଶ୍ଚଳ ଭାବେ ଚାହିଁ ରହିଥିଲେ, ଯେପରି ଜଣେ ଚକୋରୀ ଚନ୍ଦ୍ରକୁ ଚାହିଁଥାଏ । ସେହି ନିଭୃତ କ୍ଷଣରେ ଦୁହିଁଙ୍କ ମଧ୍ୟରେ ଯେଉଁ ସଂଳାପ ହୋଇଥିଲା, ତାହା ପ୍ରେମର ଚରମ ପରାକାଷ୍ଠ ଥିଲା । କିଛି ସମୟ ଉଭୟ ଉଭୟଙ୍କୁ ଅପଲକ ନୟନରେ ଚାହିଁଲା ପରେ ଶ୍ରୀକୃଷ୍ଣ ଅତି କୋମଳ ସ୍ୱରରେ କହିଲେ,

‘ହେ ରାଧେ ! ମୁଁ ମଥୁରା ଓ ଦ୍ୱାରକାରେ ରାଜା ହୋଇଥାଇପାରେ, କିନ୍ତୁ ମୋର ଆତ୍ମା ସବୁବେଳେ ତୁମ ପାଖରେ, ସେହି ବୃନ୍ଦାବନର କୁଞ୍ଜବନରେ ରହିଛି । ମୁଁ ତୁମଠାରୁ କେବେବି ଅଲଗା ହୋଇନାହିଁ ।’

ରାଧାରାଣୀ ଧୀରେ କହିଲେ, ‘ହେ ପ୍ରାଣନାଥ ! ମୁଁ ଆପଣଙ୍କର ଏହି ରାଜକୀୟ ବେଶକୁ ଚିହ୍ନି ପାରୁନାହିଁ । ମୋ ଆଖି ତ କେବଳ ସେହି ମୟୂରପୁଛଧାରୀ, ବଂଶୀଧାରୀ ଶ୍ୟାମସୁନ୍ଦରଙ୍କୁ ଖୋଜୁଛି । ଆପଣଙ୍କ ମସ୍ତକରେ ଏହି ସ୍ୱର୍ଣ୍ଣ ମୁକୁଟ ଅପେକ୍ଷା ମୋ ପାଇଁ ସେହି ବୃନ୍ଦାବନର କୁଞ୍ଜ ହିଁ ଶ୍ରେଷ୍ଠ । କୁହ ଶ୍ରୀକୃଷ୍ଣ କାହିଁକି ଆମ ପ୍ରେମ ବିଚ୍ଛେଦ ହେଲା ? କୃଷ୍ଣ କହିଲେ, ‘ରାଧେ, ବିଚ୍ଛେଦ ତ କେବଳ ଶରୀରର ହୁଏ, ଆତ୍ମାର ନୁହେଁ । ତୁମେ ଏବଂ ମୁଁ ଏକ । ଯେପରି ଜଳରୁ ତରଙ୍ଗ ଅଲଗା ନୁହେଁ, ସେହିପରି ମୋଠାରୁ ତୁମେ ଅଲଗା ନୁହଁ ।’ ‘ଶ୍ରୀରାଧା ବୁଝିପାରିଥିଲେ ଯେ କୃଷ୍ଣ ସର୍ବବ୍ୟାପୀ । କୁରୁକ୍ଷେତ୍ରର ସେହି ରଣଭୂମି ପରିବେଶ ମଧ୍ୟରେ ବି ଦୁହିଁଙ୍କ ପ୍ରେମ ଏକ ଶାନ୍ତ, ସୁଶୀତଳ ସରୋବର ସଦୃଶ ପ୍ରତୀକ୍ଷାମାନ ହେଉଥିଲା । ରାଧାଙ୍କର ସେହି ମୌନ ସମର୍ପଣ ଏବଂ କୃଷ୍ଣଙ୍କର ସେହି ଆଖିର ଲୁହ ପ୍ରମାଣ କରୁଥିଲା ଯେ, ପ୍ରେମ ତ୍ୟାଗରେ ହିଁ ସାର୍ଥକ ହୁଏ । ଶେଷରେ, ଶ୍ରୀକୃଷ୍ଣ ରାଧାଙ୍କୁ ଆଶ୍ୱାସନା ଦେଇ କହିଥିଲେ ଯେ ବୃନ୍ଦାବନର ସେହି ଲୀଳା ଶାଶ୍ୱତ ଏବଂ ଆମର ପ୍ରେମ ସୁଗ ସୁଗ ପାଇଁ ଅମର ହୋଇ ରହିବ ।

ଶ୍ରୀବତ୍ସ ନାୟକ, ଅଧ୍ୟାପକ, ବାଣିଜ୍ୟ ବିଭାଗ,
ବ୍ରାହ୍ମଣଝରିଲୋ ମହାବିଦ୍ୟାଳୟ, କଟକ,
ମୋ-୯୪୩୮୧୦୭୦୮୪୯

ମନେପଡ଼େ ପିଲାଦିନ

ଖରା ଆସିଲେ ପିଲାଦିନ କଥା ମନେ ପଡ଼ିଯାଏ । ପାଟିରେ ଲାଳ ଗଡ଼େ ହରେକ କୋଳିର କଳ୍ପିତ ସ୍ଵାଦରେ । ମନଟା ଭାବେ - 'ଆହାଃ ! ସେଦିନ ଫେରି ଆସନ୍ତା କି ! ବେଧତକ ହୋଇ ବୁଲିଥାନ୍ତି ଗାଁର ତୋଟା, ବିଲମାଳ, ପୋଖରୀ ହିଡ଼, ନଈ କୂଳ, ତାଳ ତୋଟା, ଆମ୍ବ ବଗିଚା, ବଣ ପାହାଡ଼ । ତାରି ଭିତରେ ଭରି ରହିଥିବା କୋଳିର ପସରା ସବୁ ଆମଛଣା କରନ୍ତେ । ଆସ ! ଆସ ! ପୁଣି ଥରେ ମୋ କୁଳକୁ ଫେରି ଆସ । ତୁମ ପାଇଁ ରଖିଛି ସାଇତି କେତେ କଣ । ମନ ଭରି ବୁଲିବ । ନିଜ ଇଚ୍ଛା ମୁତାବକ କୋଳି ତୋଳି ଖାଇବ । ଖଟା ମିଠାରେ ନିଆରା ସ୍ଵାଦରେ ପାଟିର ଅରୁଚିକୁ ମାରିବ । ସତକୁ ସତ ଦୋଡ଼ି ଯାଆନ୍ତି । ଖେପି ଯାଆନ୍ତି ନଈ, ତୋଟା, ବଣ ତଙ୍ଗର । ତୋଳି ଆଣନ୍ତି କେତେ କଣ ଜଂଗଲୀ କୋଳି । ଆକଟ କରିବାକୁ କିଏ ନଥିବ ସେଠି । ପତର ତୋଳି ଗଛ ଛାଇରେ ବସି ସୁମି ଗଲକ୍ତି ଗଛର କୋଳି । ଝରଣା ପାଣି ପେଟେ ପିଇ ଗଛ ଛାଇରେ ଶୋଇ ପଡ଼ନ୍ତି । ଏସବୁ ସହରୀ ମଣିଷ ପାଇଁ ସ୍ଵପ୍ନ ଲାଗେ । କୋଉ ଉପନ୍ୟାସର ଚିତ୍ରକଳ୍ପ ପରି ମନେ ହୁଏ । କିନ୍ତୁ ବାସ୍ତବତା ପିଲା ଦିନ ମନେ ପକାଏ । ଏସବୁ ଏବେ କେବଳ ଝୁରି ହେବାର ବେଳ ।



କୋଳିର କୁହୁକ

ଖରାଦିନ ଦ୍ଵିପହରରେ ଗାଁ ଦାଣ୍ଡରେ ଶୁଭିବ ପାଟି - କୋଳି ନେବ କୋଳି । କଣ୍ଢେଇ କୋଳି, ନାର କୋଳି, ଜାମ କୋଳି ଭଳିକି ଭଳି । ଏ ତାକ ଶୁଣୁ ଶୁଣୁ ପିଲାଠାରୁ ବୁଢ଼ା ସମସ୍ତେ ଘରୁ ପଦାକୁ ଆସିବେ । ମୂଳତାଳ କରି ପ୍ରତି ପରିବାର କୋଳି କିଣି ଖାଇବେ । ସେତେବେଳେ କୋଳି ଖାଇବାରେ ଆନନ୍ଦ ଥିଲା । ହେଲେ ଆଜିକାଲି ଖରା ଦିନ ମଣିଷକୁ ବିରକ୍ତ କରୁଛି । ଗମ ଗମ ଝାଳ । ବିଡିବିଡା ପରିବେଶ । ପୋଷାକ ଦେହକୁ ଜାକି ହେଉଥିବ । ଏତେବେଳକୁ ମଣିଷ ମନରେ ପ୍ରବଳ ବିରକ୍ତ ଲାଗୁଥିବ । ଦିନ ଦଶ ବେଳକୁ ମଣିଷର ଦଶା ଓ ଦୁର୍ଦ୍ଦଶା ଆରମ୍ଭ । ସଞ୍ଜ ଭଳିବା ଯାଏଁ ନିସ୍ତାର ନାହିଁ । କଂକ୍ରିଟ ଜଂଗଲରେ ଝାଞ୍ଜିର ରାଜୁତି । ଦିନରାତି ପଞ୍ଜା, ଏସି, କୁଲର ଦରକାର । ଏସବୁ ସତ୍ତ୍ୱେ ଆଜି ବି ମଣିଷ ଖରାଦିନିଆ କୋଳିକୁ ଝୁରେ । ତା'ର ନିଆରା ସାଦରେ ବିମୋହିତ ହୁଏ । କୋଳିର କୁହୁକ ନେଇ ଏଥର ବିଶେଷ ଉପସ୍ଥାପନା ।

ଡ. ଦ୍ଵିତୀ ଚନ୍ଦ୍ର ସାହୁ

ସେକାଳର ଖରାବେଳ

ସେକାଳର ଖରା କାଳରେ ବି ମୁଣ୍ଡ ଫଟା ଖରା ଥିଲା । ଝାଲ ଝାଲ ଝାଞ୍ଜି ପିପୁଥିଲା । ଗାଁ ଗରିପାଖ ବିଲ ସବୁ ହାଁ ମାରି ଶୋଇପଡୁଥିଲେ ଅସହ୍ୟ ଖରାରେ । ଗାଈଗୋରୁ ଛେଳି ମେଷାକଆଣ୍ଡ଼ ପାଲଟି ଯାଉଥିଲା ଗଛ । ନଡ଼ାଛପର ଘର ଖୁବ ଆରାମଦାୟକ ଥିଲା । ଗାଁ ଛେଦର ଗଛ ଛାଇ ତଳ ମଣ୍ଡପରେ ଆମାପ ପୁଖ ବରଷୁଥିଲା । ତାସ, କଉଡ଼ି, ଲୁହୁ ଖେଳରେ ଗାଁ ଦାଣ୍ଡ ମୁଖରତ ହେଉଥିଲା । ଏତିକିବେଳେ ଖରାବେଳର ନିଜନତାକୁ ଚିରି ଶୁଭୁଥିଲା କାହାର ତାକ । ମୁଣ୍ଡରେ ଟୋକେଇ । ଟେକେଇ ଭର୍ତ୍ତି କୋଳି । ତାକ ଶୁଭୁ ଶୁଭୁ ପାଟି ଟକଟକ ହେଉଥିଲା । ଘରର ପିଲାମାନଙ୍କ ଅଳି ଅର୍ଦ୍ଧଳି ଆରମ୍ଭ ହେଉଥିଲା । ବାଧ୍ୟ ହୋଇ ମାଆ ଡାକୁଥିଲେ ଦାଣ୍ଡ ପିଣ୍ଡାକୁ । ପସରା ଓହ୍ଲାଇ ମାଆମାନଙ୍କ ବରାଦ ମୁତାବକ ବାଉଁଶର ମାପ କିମ୍ପା ସାନ ଡବା ଅବା ସାନ ଗିଲାସରେ ଭରି ପତରରେ ଥୋଇ ଦେଉଥିଲା ପାଟିଲା କୋଳି । ପ୍ରତିବଦଳରେ ମାଆ ଗଉଳ ହାଣ୍ଡିରୁ ସୋଲେ କି ବୁଡେ ଗଉଳ ମାପି ଆଣି ଦେଉଥିଲା ଅଣ୍ଟି ଲୁଗାର ମୁଣିରେ । ବିକି ଆଣୁଥିବା ସ୍ରୀ ଲୋକଟିର ମୁହଁ ପ୍ରମୁଲ ଦିଶୁଥିଲା । ଘରର ପିଲା ଠାରୁ ବୁଢ଼ା ପର୍ଯ୍ୟନ୍ତ ସମସ୍ତଙ୍କ ଓଠରେ ହସ ଖେଳି ଯାଉଥିଲା । ସମାନ ଭାବରେ ବାଣ୍ଟି ଦେଉଥିଲା ମାଆ । ତେଣିକି ହରେକ ରକମର କୋଳିର ସ୍ଵାଦରେ ପାଟି ରସାଳ ହୋଇପଡୁଥିଲା । ସେକାଳର ଖରାବେଳ ପ୍ରତିଦିନ ନୂଆ ନୂଆ ସ୍ଵାଦକୁ ନେଇ ଆସୁଥିଲା । ଦୂରଦୂରାନ୍ତରୁ ଲୋକେ ଗାଁ ଗାଁ ବୁଲି କୋଳି ବିକ୍ରିଥିଲେ । ଖଜୁରୀ, ପିଜୁଳି, ଜାମ, ଅଁଳା, ଚାର କୋଳି, ନାର କୋଳି, କୁସୁମ କୋଳି, କଣ୍ଢେଇ କୋଳି, ଜାମୁରୋଳ, କରମଙ୍ଗା, ତାଳ, ବର କୋଳି, ବଉଳ କୋଳି, ବୁଡ଼ କୋଳି, ଫାସା କୋଳି, ବେତ କୋଳି, ବଲ୍ଲଟ

କୋଳିର ରତୁ

ଆକାରରେ ସାନ କେତେକ ଫଳକୁ କୋଳି କୁହାଯାଏ । ଅଧିକାଂଶ କୋଳି ଗଛ ଜଙ୍ଗଲୀ ଗୁଳ୍ମ ଜାତୀୟ ଓ ଏହାକୁ ଗନ୍ଧ କରାଯାଏ ନାହିଁ । ପ୍ରକୃତିର ଦାନ ଇଏ । ଅଧିକାଂଶ କୋଳି ବିଭିନ୍ନ ପ୍ରକାର ଔଷଧୀୟ ଗୁଣ ସମ୍ପନ୍ନ ସୁସ୍ଵାଦୁ ଓ ପୁଷ୍ଟିକର ହୋଇଥିଲେ ବି କେତେକ କୋଳି ମାନବ ଆହାର ଯୋଗ୍ୟ ନୁହେଁ । ତେବେ ଖରା ଦିନକୁ କୋଳିର ରତୁ କୁହୁଯାଏ । ଅଧିକାଂଶ କୋଳି ଖରା ଦିନରେ ଫଳିଥାଏ । ଏହି ଦିନରେ ଯେମିତି ଖରା ହୁଏ, ସେମିତି ପ୍ରକୃତି କୋଳିର ପସରା ମେଳି ଦିଏ



ପୁଷ୍ୟ ପ୍ରସଙ୍ଗ

। ବଣ ଜଂଗଲରେ ବିଭିନ୍ନ କିସମର ଫଳ ଓ କୋଳିରେ ଭର୍ତ୍ତି ହୋଇଯାଏ । ଗଛ ସବୁ ନଇଁଯାଏ । ପକ୍ଷୀମାନେ ଆନନ୍ଦରେ ଖାଇବା ପାଇଯାନ୍ତି । ଜହା, ପିମ୍ପୁଡ଼ି ଠାରୁ ଅନେକ କୀଟପତଙ୍ଗ ଆହାର ପାଇଯାଏ ଅନେକ କୋଳି । ଗଛ ଭର୍ତ୍ତି କୋଳିର ବାସ୍ତବରେ ଚଉଦିଗ ମହକିଯାଏ । କୋଳି ସଂଗ୍ରହ ଓ ତାର ବିକ୍ରି ଅନେକଙ୍କ ବେଉସା ପାଇଯାଏ । ଜଂଗଲ କୋଳିର ସୁଆଦ ବାସ୍ତବରେ ଅନନ୍ୟ । ଏହାକୁ ଖାଇବା ବି ଆବଶ୍ୟକ । ରତ୍ନଜନିତ କୋଳି ଖାଇଲେ ଦେହରେ ଆବଶ୍ୟକୀୟ ପୋଷକତତ୍ତ୍ୱ ମିଳିଥାଏ । ବିଶେଷକରି ପିଲାମାନେ ଥାଲାସେମିଆ ରୋଗରେ ପଡ଼ି ନଥାନ୍ତି ବୋଲି ଚିକିତ୍ସକମାନେ କହନ୍ତି । ଏହିଦିନରେ ଆମ୍ବ, ପଣସ, ସପୁରୀ ଭଳି ଫଳ ସହ ତାଳ, ଖଜୁରୀ, ପିଜୁଳି, ଜାମ, ଅଁଳା, ଗର କୋଳି, ନାର କୋଳି, କୁସୁମ କୋଳି, କଣ୍ଢେଇ କୋଳି, ଜାମ୍ବୁରୋଳ, କରମଂଗା, ବର କୋଳି, ବଉଳ କୋଳି, ତୁଡ଼ କୋଳି, ଫାର୍ସୀ କୋଳି, ବେତ କୋଳି, ଖଣ୍ଡ କୋଳି, ନିରେଇଶ କୋଳି, କଂଚେଇ କୋଳି, ବଙ୍ଗଫଳ କୋଳି, ଦୁଗୁନୁଶୁକା କୋଳି, ଲିତୁ, କ୍ଷୀର କୋଳି, ଗୋଲାପ ଜାମ୍ବୁ, ଚେରି କୋଳି, କେନ୍ଦୁ, ଭାଲିଆ, ତିମିରି, ସିମାକର୍ଯ୍ୟ ଆଦି ସହ ଆହୁରି ଅନେକ କୋଳି ଫଳିଥାଏ । ଏତେସବୁ କୋଳି ଫଳୁଥିବାରୁ ଖରାକଳକୁ କୋଳିର ରତ୍ନ ମଧ୍ୟ କୁହାଯାଏ ।

କୋଳି, ରସ ଓ ବିବିଧ ଖାଦ୍ୟ

କୋଳିକୁ ପାଚିଲେ ସ୍ୱାଭାବିକ ଭାବେ ଖିଆଯାଏ । ମୁଖ୍ୟତଃ ଖଟା ଓ ମିଠା ଲାଗେ । ଏହି କାରଣରୁ ଏହାକୁ ଦୀର୍ଘଦିନ ଧରି ସାଇତି ରଖିବା ଲାଗି ବିଭିନ୍ନ ଖାଦ୍ୟ ମଧ୍ୟ ପ୍ରସ୍ତୁତ କରାଯାଉଛି ଏବେ । ଯେମିତି ଅଁଳା କୋଳି ଓ ନର କୋଳିକୁ ଲୁଣପାଣି ଓ ଲଙ୍କା ଦେଇ ଭିଜେଇ ତାକୁ ଅନେକ ଦିନ ପର୍ଯ୍ୟନ୍ତ ଖିଆ ଯାଉଛି । ଅଁଳା କୋଳି, ବର କୋଳି ଭଳି ଅନେକ କୋଳିରୁ ଆଗର ପ୍ରସ୍ତୁତ ମଧ୍ୟ କରାଯାଉଛି । ସେହିପରି ଅଁଳାରୁ ଅଁଳା ରସ, ଅଁଳା ଗୁଣ୍ଡ, ମିଠା ଅଁଳା କରି ବ୍ୟବହାର କରାଯାଉଛି । ଜାମ କୋଳି ଖାଇବା ସହ ତା'ର ମଞ୍ଜିକୁ ଗୁଣ୍ଡ କରି ଆର୍ଯୁବେଦ ଔଷଧ ରୂପେ ବ୍ୟବହାର କରାଯାଉଛି । କୋଳିର ବିଭିନ୍ନ ଔଷଧୀୟ ଗୁଣ ରହିଥିବାରୁ ବିଭିନ୍ନ ରୋଗ ନାଶ ପାଇଁ ଔଷଧ ରୂପେ ମଧ୍ୟ ବ୍ୟବହାର କରାଯାଉଛି । ଯେମିତି ଖଜୁରୀ କୋଳି ଖାଇବା ସହିତ ଖଜୁରୀ ରସକୁ ଜନଜାତି ଲୋକ ବଳବର୍ଦ୍ଧକ ପାନୀୟ ଭାବେ ବ୍ୟବହାର କରିଥାନ୍ତି । ତାଳ, ମହୁଲ ସମେତ ବିଭିନ୍ନ କୋଳିରୁ ମଦ ମଧ୍ୟ ପ୍ରସ୍ତୁତ କରାଯାଏ ।



କୋଳି ଓ ସାବିତ୍ରୀ ବ୍ରତ

ଦିନେ କେବେ ନିଜ ସ୍ୱାମୀ ସତ୍ୟବାନର ପ୍ରାଣ ବଞ୍ଚାଇବାକୁ ସାବିତ୍ରୀ ଯମ ପଛରେ ଅନୁଧ୍ୟାନ କରି ନିଜ ସ୍ୱାମୀର ଜୀବନକୁ ବଞ୍ଚେଇ ପାରିଥିଲେ । ତା'ପର ବର୍ଷ ସେ ଭଗବାନଙ୍କ ଉଦ୍ଦେଶ୍ୟରେ ବ୍ରତ ପାଳନ କଲେ ଓ ଫଳ ଭୋଗ ଦେଲେ । ଖରାଦିନେ ପ୍ରକୃତି

ପ୍ରକୃର ପରିମାଣରେ ଫଳ ଓ କୋଳି ପ୍ରଦାନ କରେ ବୋଲି ଖରାଦିନେ(ଜ୍ୟେଷ୍ଠ ଅମାବାସ୍ୟାରେ) ହିଁ ସାବିତ୍ରୀ ବ୍ରତ ପୂଜନରେ ଫଳ ଓ କୋଳି ଭୋଗର ପରମ୍ପରା ସୃଷ୍ଟି ହୋଇଥିବା ଅନୁମାନ କରାଯାଏ । ଏହିଦିନ ସଧବା ସ୍ତ୍ରୀ ଲୋକେ ଅନୁ ସେବନ ପରିବର୍ତ୍ତେ ବିଭିନ୍ନ କିସମର ଫଳ ଓ କୋଳିକୁ ସେବନ କରିଥାନ୍ତି । କୋଳି ଓ ଫଳଭୋଗରେ ଥାଳିର ପସରା ଭରିଯାଏ । ଏସବୁକୁ ଭୋଗ ଲଗାଇ ସାବିତ୍ରୀ ବ୍ରତ ପାଳନ ହୁଏ । ପରେସମସ୍ତ ପରିବାର ଲୋକ ପ୍ରସାଦ ସେବନ କରନ୍ତି ।



ପୁରାଣ ଓ କିମ୍ବଦନ୍ତୀରେ କୋଳି

ଅନେକ ପୁରାଣ ପ୍ରଫଳରେ ଭଗବାନଙ୍କ ମନ ଡୋଷିବା ପାଇଁ ଫଳ ଓ କୋଳି ପ୍ରଦାନ କରାଯାଇଥିବା ଉଲ୍ଲେଖ ରହିଛି । ରଷି ମୁନିରଷିମାନେ ନିଜ ଆଶ୍ରମରେ ଜଙ୍ଗଲରୁ ସଂଗୃହିତ ଫଳ ଓ କୋଳି ଖାଇ ଜୀବନ ନିର୍ବାହ କରୁଥିବା ଜଣାଯାଏ । ଏବେବି ଉପବାସବେଳେ ହିନ୍ଦୁ ପର୍ବପରାରେ ବ୍ରତଧାରୀମାନେ

ପୁଖ୍ୟ ପ୍ରସଙ୍ଗ



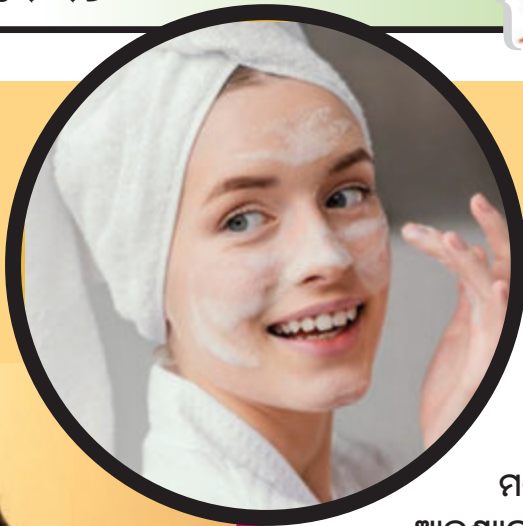
ଫଳ ଓ କୋଳିକୁ ଭୋଗ ସହ ନିଜେ ସେବନ କରିଥାନ୍ତି । ପୁରାଣ ଯୁଗରେ ଶବରୀ ବଣରୁ ତୋଳି ଆଣି ନାନାଜାତିର ସୁସ୍ୱାଦୁ କୋଳିଗୁଡ଼ିକୁ ଚାଖି ପ୍ରଭୁ ଶ୍ରୀରାମଚନ୍ଦ୍ରଙ୍କୁ ଖାଇବାକୁ ଦେଇଥିବାର କଥାଟି ରାମାୟଣର ଏକ ଚର୍ଚ୍ଚିତ ପ୍ରସଙ୍ଗ । ଭାରତର ଜନଜୀବନ ପରି ଓଡ଼ିଶାର ପଲ୍ଲୀ ଜୀବନ ସହିତ ବିଭିନ୍ନ ପ୍ରକାର କୋଳିର ସମ୍ପର୍କ ଅତି ନିବିଡ଼ । ସେହିପରି ମାଣବସାରେ ଅଁଳା କୋଳିର ଡାଳଖଣ୍ଡେ ଲୋଡ଼ାପଡ଼ିଥାଏ । ଅନେକ ପ୍ରକାର ଶୁଭ କାର୍ଯ୍ୟରେ ବରକୋଳି ଡାଳ କଳସ ବସାଇବାପାଇଁ ଓ ବରକୋଳି କାଠ ହୋମ କରିବାପାଇଁ କାମରେ ଲାଗିଥାଏ । ବିବାହ ଓ ବ୍ରତାଦି କାର୍ଯ୍ୟରେ ଜାମକୋଳିର ଡାଳରେ ଛାମୁଣ୍ଡିଆ କରାଯାଏ । ଅନେକ ପ୍ରକାର ଓଷାବ୍ରତରେ କୋଳି ଭୋଗ ଦିଆଯାଇଥାଏ । ସେହିପରି ମହାବିଷୁବ ସଂକ୍ରାନ୍ତିରେ ଓଡ଼ିଆ



ନବବର୍ଷର ଆରମ୍ଭ । ସୂର୍ଯ୍ୟଙ୍କ ଉତ୍ତରାୟଣ ଯୋଗୁଁ ଅତୀତରେ ଖରା ଦିନତମାମ ଛକ ଜାଗା ତଥା ହାଟ ବଜାରରେ ପଣା ସହ ଲୁଣ ପାଣିରେ ପାଗ ହୋଇଥିବା ଅଁଳା କୋଳି, ନାର କୋଳି ସମେତ ବିଭିନ୍ନ କୋଳିକୁ ଲୋକଙ୍କୁ ବନ୍ଧନ କରୁଥିଲେ । ଲୋକ ସଂସ୍କୃତିରେ କୋଳି ଓଡ଼ିଶାର ପ୍ରାଚୀନ ସଂସ୍କୃତି ସହ କୋଳିର ଅତ୍ୟନ୍ତ ସଂପର୍କ ରହିଛି । ସେଥିପାଇଁ ଅନେକ ଲୋକଗଣତରେ କୋଳି ସ୍ଥାନ ପାଇଛି । ଖରାବେଳେ ଘରୁ ଲୁଚି ଅନ୍ୟ ବାଡ଼ିରୁ କୋଳି ତୋଳିବା ପ୍ରାୟ ପ୍ରତିଟି ପଲ୍ଲୀ ଶିଶୁ କିଶୋର ଜୀବନରେ ଏକ ଅଭିଳାଷ ସୂଚି ରହିଥିବ ନିର୍ଦ୍ଦିଷ୍ଟ । କୁଆଁର ପୁନେଇ ଜହ୍ନ ହେଉ କି ଠିଆ ପୁଟି ନାଟ୍ୟ ଆଦି ଲୋକଗଣତରେ କୋଳିର କଥା ରହିଛି । ସେହିପରି ଓଡ଼ିଶାର ଗାଁ ଗହଳିରେ ପ୍ରଚଳିତ ଅନେକ ଭଗତମାଳିରେ ବି କୋଳି ସ୍ଥାନ ପାଇଛି । ଖରା ସହ କୋଳିର ସଂପର୍କ ଗଭୀର । ଖରା ଆସିଛି ବୋଲି ପ୍ରକୃତି ମଧ୍ୟ କୋଳିର ପସରା ମେଲି ଦେଇଛି । ତା'ର ବାସ୍ତାରେ ବଣପାହାଡ଼ ବାସ୍ତାୟିତ ହୋଇ ପଡ଼ୁଛି । ଆଉ ମଣିଷ କୋଳିର ମଜା ନେଉଛି ।

ଜୟିରା ନଗର, ଚତୁର୍ଥ ଗଳି, ରାୟଗଡ଼ା,
ମୋ - ୯୪୩୭୯୦୯୭୭୧

ଫ୍ୟାସନ



ନାଇଟ୍ କ୍ରିମ୍

ଶରୀରର ବାକି ଅଙ୍ଗ ପରି ସ୍କିନ୍‌ର ମଧ୍ୟ ବିଶେଷ ପ୍ରକାରର ଯତ୍ନ ନେବା ଆବଶ୍ୟକ । ଅନେକ ମହିଳା ବା ଝିଅମାନେ ସ୍କିନ୍‌ର ଯତ୍ନ ନିଅନ୍ତି ନାହିଁ । ସେଥିପାଇଁ ସ୍କିନ୍ ଶୁଷ୍କ ଦେଖାଯାଏ । ଏହା ସହିତ ବ୍ରଣ, ଡାର୍କ ସର୍କଲ ପରି ସମସ୍ୟା ଉତ୍ପନ୍ନ ହୁଏ । ଏହିପରି କିଛି ସମସ୍ୟାର ସମାଧାନ ପାଇଁ ନାଇଟ୍ କ୍ରିମ୍‌ର ସାହାଯ୍ୟ ନିଆଯାଏ । ଏହି କ୍ରିମ୍ ଯୋଗୁଁ ସ୍କିନ୍‌ରେ ଚମକ ଫେରିଆସେ ଓ ସ୍କିନ୍ ସମ୍ପନ୍ନ ଅନେକ ସମସ୍ୟା ଦୂର ହୋଇଥାଏ ।

ଏହା ବ୍ୟତୀତ

- ନାଇଟ୍ କ୍ରିମ୍ ସ୍କିନ୍‌କୁ ମଇଁଷର ପ୍ରଦାନ କରିଥାଏ ଯାହାଦ୍ୱାରା ସ୍କିନ୍ ଶୁଷ୍କ ଦେଖାଯାଏ ନାହିଁ ଓ ସ୍କିନ୍‌କୁ ପୋଷକ ତତ୍ତ୍ୱ ମଧ୍ୟ ମିଳିଥାଏ ।
- ସ୍କିନ୍‌ର କୋଷିକାଗୁଡ଼ିକୁ ପୁନର୍ଜୀବିତ କରିବାରେ ସାହାଯ୍ୟ କରେ ନାଇଟ୍ କ୍ରିମ୍ ।
- ପୂରା ଦିନର ଧୂଳି-ମାଟି ଆପଣଙ୍କ ଚେହେରାରେ ଜମିନ ସୃଷ୍ଟି କରେ । ଏହି ସମସ୍ୟାର ସମାଧାନ ପାଇଁ ନାଇଟ୍ କ୍ରିମ୍ ବ୍ୟବହାର କରନ୍ତୁ ।
- ଯଦି ଆପଣଙ୍କ ରକ୍ତ ସଞ୍ଚାର ଭଲ ହେଉଛି ତେବେ ସ୍କିନ୍ ସମ୍ପନ୍ନ ସମସ୍ୟା କମ୍ ହେବ । ନାଇଟ୍ କ୍ରିମ୍ ଲଗାଇବା ଯୋଗୁଁ ସ୍କିନ୍‌ର ରକ୍ତ ସଞ୍ଚାର ଭଲ ରହେ । ସ୍କିନ୍‌ର କୋମଳତା ଫେରିଆସେ ।



ରୋଷେଇ ଘରୁ

ପନିର କର୍ଣ୍ଣ ମସଲା



ଆବଶ୍ୟକ ସାମଗ୍ରୀ

ପନିର କ୍ୟୁବ୍-୧ କପ, ମିଠା ମକା ଦାନା-୧ କପ, ତେଲ-୨ ଗମଚ, ପିଆଜ ପ୍ୟୁରି-ଅଧା କପ, ତେଜପତ୍ର-୧ଟି, ଡାଲଚିନି-୧ ଖଣ୍ଡ, ଲବଙ୍ଗ-୨ଟି, ଲଙ୍କା ପାଉଁର-୧ ଗମଚ, ଟମାଟୋ ପ୍ୟୁରି- ୧ କପ, ଫେଣ୍ଡା ଦହି- ଅଧା କପ, ଚାଜା କ୍ରିମ୍- ୨ ଗମଚ, ଚିନି- ୧ ଗମଚ, ଗରମ ମସଲା-ଅଧା ଗମଚ, ଲୁଣ-ସ୍ୱାଦ ଅନୁସାରେ, ଧନିଆ ପତ୍ର(କଟାଯାଇଥିବ)-୨ ଗମଚ, ପେଷ୍ଟ ପାଇଁ-କାଲୁ ଖଣ୍ଡ-୧ ଗମଚ, ପୋଷ୍ଟ- ୧ ଗମଚ, ଗରମ କ୍ଷୀର- ୩ ଗମଚ, କଟାଯାଇଥିବା ରସୁଣ-୧ ବଡ଼ ଗମଚ, ଅଦା (କଟାଯାଇଥିବ)-୧ ଗମଚ ।

ଗାର୍ଦିଶ ପାଇଁ ସାମଗ୍ରୀ-କଟାଯାଇଥିବା ଧନିଆ ପତ୍ର ।

ପ୍ରସାଳୀ

ପନିର କର୍ଣ୍ଣ କରି ତିଆରି କରିବା ପାଇଁ ଏକ ଚଉଡ଼ା ନନ୍‌ଷ୍ଟିକ୍ ପ୍ୟାନରେ ତେଲ ଗରମ କରି ସେଥିରେ ପିଆଜ ପ୍ୟୁରି, ତେଜପତ୍ର, ଡାଲଚିନି ଓ ଲବଙ୍ଗ ଦେଇ ମଧ୍ୟମ ଆଞ୍ଚରେ ୨ ମିନିଟ୍ ପର୍ଯ୍ୟନ୍ତ ଭାଜନ୍ତୁ । ଲଙ୍କା ପାଉଁର, ରସୁଣ ଓ ଅଦା ପେଷ୍ଟ, ଟମାଟୋ ପ୍ୟୁରି ପକାଇ ଭଲ ଭାବରେ ମିଶାଇ ମଧ୍ୟମ ଆଞ୍ଚରେ ଲଗାତର ୨ ମିନିଟ୍ ପର୍ଯ୍ୟନ୍ତ ଭାଜନ୍ତୁ । ଦହି, ଚାଜା କ୍ରିମ୍, ଚିନି, ଗରମ ମସଲା, ଲୁଣ ପକାଇ ମଧ୍ୟମ ଆଞ୍ଚରେ ଦୁଇ ମିନିଟ୍ ପର୍ଯ୍ୟନ୍ତ ଭାଜି ସେଥିରେ ମକା ଦାନା, ପନିର ଓ ଧନିଆ ପତ୍ର ଦେଇ ହାଲୁକା ଭାବରେ ମିଶାନ୍ତୁ । ୨-୩ ମିନିଟ୍ ଗ୍ୟାସ୍ ଉପରେ ରଖି ମଝିରେ ମଝିରେ ଗୋଲେଇ ଦିଅନ୍ତୁ । ଏବେ ଧନିଆ ପତ୍ର ପକାଇ ପନିର କର୍ଣ୍ଣ କରିବା ଗରମ ଗରମ ସର୍ଭ କରନ୍ତୁ ।

ସାପ୍ତାହିକ ରାଶିଫଳ



ଜ୍ୟୋତିର୍ବିଦ୍ ବିଶ୍ୱନାଥ ପରିଡ଼ା

ନିମାପଡ଼ା, ପୁରୀ,
ମୋବାଇଲ୍:
୯୭୭୭୨୫୨୨୪୦



ମେଷ

ସପ୍ତାହଟି ବ୍ୟବସାୟରେ ହେବ । କର୍ମକ୍ଷେତ୍ରରେ ସଫଳତା ମିଳିବ । ଅର୍ଥଲାଭର ସୁଯୋଗ ଆସିବ । ସୁଖ ସମୃଦ୍ଧି ବୃଦ୍ଧିପାଇବ । ବନ୍ଧୁ ସହଯୋଗରେ ଉନ୍ନତି ହେବ । ବିଭିନ୍ନ ବ୍ୟାପାର ଦୂରହେବ । ପ୍ରତିକାର: ସୋମବାର ଶିବଦର୍ଶନ କରଣୀୟ ।



ବୃଷ

ସପ୍ତାହଟି ବ୍ୟବସାୟରେ ଦୂରରେ ରୁହନ୍ତୁ । ହଇଚାଣରେ ପଡ଼ିପାରନ୍ତି । କଠିନ ପରିଶ୍ରମ ଦ୍ୱାରା ବ୍ୟବସାୟରେ ଉନ୍ନତି ହୋଇପାରେ । ଶରୀର ଅସୁସ୍ଥ ରହିବ । ବିଭିନ୍ନ ସମସ୍ୟାର ସମ୍ମୁଖୀନ ହୋଇପାରନ୍ତି । ପ୍ରତିକାର: କଳାଗାଈକୁ ରୁଚି ଖାଇବାକୁ ଦିଅନ୍ତୁ ।



ମିଥୁନ

ସପ୍ତାହଟି କର୍ମକ୍ଷେତ୍ରରେ ନୂତନ ସଫଳତା ମିଳିବ । ଧନଲାଭର ସୁଯୋଗ ଆସିବ । ସ୍ୱାସ୍ଥ୍ୟ ସମସ୍ୟା ଦେଖାଦେଇପାରେ । ବନ୍ଧୁ ସହଯୋଗ ମିଳିବ । ସଞ୍ଜନ ସୁଖରେ ସୁଖୀ ହେବେ । ପ୍ରତିକାର: ମଙ୍ଗଳବାର ଦିନ ହନୁମାନ ଚାଳିଶା ପାଠ କରନ୍ତୁ ।



କର୍କଟ

ସପ୍ତାହଟି ଆୟ ଅପେକ୍ଷା ବ୍ୟୟ ଅଧିକ ହେବ । ନିଜ କାର୍ଯ୍ୟରେ ବ୍ୟାଧି ସୃଷ୍ଟି ହେବ । ଶାରୀରିକ ଅସୁସ୍ଥତା ବୃଦ୍ଧିପାଇବ । ପାରिवାରିକ ଅଶାନ୍ତି ବୃଦ୍ଧିପାଇବ । ମହିଳାମାନେ ନିଜ କାମରେ ଲାଗିରହିବେ । ପ୍ରତିକାର: ଗୁରୁବାର ଦିନ ବ୍ରାହ୍ମଣଙ୍କୁ ଖାଇବାକୁ ଦିଅନ୍ତୁ ।



ସିଂହ

ସପ୍ତାହଟି ଚାକିରି କ୍ଷେତ୍ରରେ ଆକର୍ଷକ ପରିବର୍ତ୍ତନ ଆସିବ । ଶତ୍ରୁମାନେ ପରାଜିତ ହେବେ । ସ୍ୱାସ୍ଥ୍ୟରେ ଉନ୍ନତି ହେବ । ରୋଗମୁକ୍ତି ହେବେ । ବିଭିନ୍ନ ସମସ୍ୟାର ସମାଧାନ ହୋଇପାରେ । ପ୍ରତିକାର: ରବିବାର ଦିନ ସୂର୍ଯ୍ୟଙ୍କୁ ଜବାପୁଲ ଦେଇ ଜଳାଳି କରିନ୍ତୁ ।



କନ୍ୟା

ସପ୍ତାହଟି ବ୍ୟବସାୟରେ ଲାଭବାନ ହେବେ । ବନ୍ଧୁ ସହଯୋଗ ମିଳିବ । ଧନଲାଭର ସୁଯୋଗ ଆସିବ । ନୂତନ ଅଭିଳାଷ ପୂରଣ ହେବ । ପଦୋନ୍ନତିର ସମ୍ଭାବନା ରହିଛି । ପାରिवାରିକ ଶାନ୍ତି ମିଳିବ । ପ୍ରତିକାର: ବୁଧବାର ଗଣେଶଙ୍କୁ ପୂଜା କରଣୀୟ ।



ତୁଳା

ସପ୍ତାହଟି ମାନସମାନ ବୃଦ୍ଧିପାଇବ । ପାରिवାରିକ ସମସ୍ୟା ସମାଧାନ ହେବ । ଚାକିରି କ୍ଷେତ୍ରରେ ଉନ୍ନତି ହେବ । ବ୍ୟବସାୟରେ ହଇଚାଣ ହୋଇପାରନ୍ତି । ବନ୍ଧୁ ସହଯୋଗ ମିଳିବ । ପ୍ରତିକାର: ଶୁକ୍ରବାର ମା'ଲକ୍ଷ୍ମୀଙ୍କୁ ପୂଜା କରଣୀୟ ।



ବିଛା

ସପ୍ତାହଟି କର୍ମକ୍ଷେତ୍ରରେ ସ୍ଥାନାନ୍ତର ଯୋଗ । ଶତ୍ରୁମାନେ ପରାଜିତ ହେବେ । ଅଭାଷ ପୂରଣ ହେବ । ମାନସମାନ ବୃଦ୍ଧିପାଇବ । ଶାରୀରିକ ଅସୁସ୍ଥତା ଦେଖାଦେବ । ପ୍ରତିକାର: ମଙ୍ଗଳବାର ଦିନ ଛୋଟପିଲାଙ୍କୁ ମିଠା ଖାଇବାକୁ ଦିଅନ୍ତୁ ।



ଧନୁ

ସପ୍ତାହଟି ବ୍ୟବସାୟରେ କ୍ଷତି ହୋଇପାରେ । କର୍ମକ୍ଷେତ୍ରରେ ଅସୁବିଧାରେ ପଡ଼ିପାରନ୍ତି । ବନ୍ଧୁମାନେ ହଇଚାଣ କରିପାରନ୍ତି । ପାରिवାରିକ ଅଶାନ୍ତି ବୃଦ୍ଧିପାଇବ । ଶାରୀରିକ ଅସୁସ୍ଥତା ବୃଦ୍ଧିପାଇବ । ପ୍ରତିକାର: ଗୁରୁବାର ଦିନ ମା'ଲକ୍ଷ୍ମୀଙ୍କୁ ପୂଜା କରଣୀୟ ।



ମକର

ସପ୍ତାହଟି କଠିନ ପରିଶ୍ରମରେ ସଫଳତା ଲାଭ କରିବେ । ବ୍ୟବସାୟ ହରଇଚାଣ ହୋଇପାରନ୍ତି । ଆର୍ଥିକ ପରିସ୍ଥିତି ସୁଦୃଢ଼ ରହିବ । ଶାରୀରିକ ଅସୁସ୍ଥତା ବୃଦ୍ଧିପାଇବ । ପ୍ରତିକାର: ସକାଳୁ କାଉକୁ ରୁଚି ଖାଇବାକୁ ଦିଅନ୍ତୁ ।



କୁମ୍ଭ

ସପ୍ତାହଟି ଆର୍ଥିକ ସମସ୍ୟାର ସମ୍ମୁଖୀ ହେବେ । କର୍ମକ୍ଷେତ୍ରରେ ଅଶାନ୍ତି ଦେଖାଦେବ । ଶାରୀରିକ ଅସୁସ୍ଥତା ବୃଦ୍ଧିପାଇବ । ମାନସିକ ଶାନ୍ତି ଦେଖାଦେବ । ପ୍ରତିକାର: ଶନିବାର ଦିନ ଶିବଦର୍ଶନ କରଣୀୟ ।



ମୀନ

ସପ୍ତାହଟି ବ୍ୟବସାୟରେ ଲାଭବାନ ହେବେ । ସମସ୍ତ କାର୍ଯ୍ୟରେ ସିଦ୍ଧିଲାଭ କରିବେ । ସାମାଜିକ ସମ୍ମାନ ଲାଭ କରିବେ । ନିଜ କାର୍ଯ୍ୟରେ ସଫଳତା ଲାଭ କରିବେ । ପାରिवାରିକ ଅଶାନ୍ତି ଦେଖାଦେବ । ପ୍ରତିକାର: ଗୁରୁବାର ଦିନ ବୃହସ୍ପତିଙ୍କ ମସପାଠ କରନ୍ତୁ ।



ଅମରନାଥ

ଅମରନାଥ ଗୁମ୍ଫା
 ଶ୍ରୀନଗରଠାରୁ ପାଖାପାଖି ୧୪୫ କି.ମି ଦୂରରେ ହିମାଳୟ ପର୍ବତ ଶ୍ରେଣୀରେ ଅବସ୍ଥିତ । ସମୁଦ୍ର ପତ୍ତନଠାରୁ ୩,୯୭୮ ମିଟର ଉଚ୍ଚରେ ଅବସ୍ଥିତ ଏହି ଗୁମ୍ଫାର ଉଚ୍ଚତା ୧୫୦ ଫୁଟ୍ ଓ ଲମ୍ବ ୯୦ ଫୁଟ୍ । ଅମରନାଥ ଯାତ୍ରା ପାଇଁ ଯିବାକୁ ହେଲେ ଦୁଇଟି ରାସ୍ତା ରହିଛି- ଗୋଟିଏ ପହଲଗାମ ହୋଇ ଯାଇଛି ଓ ଅନ୍ୟଟି ସୋନମର୍ଗ, ବାଲଟାଲ ହୋଇ ଯାଇଛି । ଏହାର ଅର୍ଥ ଦେଶର କୌଣସି କ୍ଷେତ୍ରରୁ ଗଲେ ପ୍ରଥମେ ପହଲଗାମ ବା ବାଲଟାଲ ହୋଇ ପହଞ୍ଚିବାକୁ ପଡ଼ିଥାଏ । ଏହା ପରର ଯାତ୍ରା ପାଦରେ ଯିବାକୁ ପଡ଼ିଥାଏ । ଏବେ ଆସନ୍ତୁ ଅମରନାଥ ଗୁମ୍ଫାର ରହସ୍ୟ ବିଷୟରେ ଜାଣିବା ।

କିମ୍ବଦନ୍ତୀ-

ଅମରନାଥ ଗୁମ୍ଫା ଭଗବାନ ଶିବଙ୍କର ପ୍ରମୁଖ ଧାର୍ମିକ ସ୍ଥଳ ମଧ୍ୟରୁ ଅନ୍ୟତମ । ସେଠାରେ ପ୍ରକୃତିକ ଶିବଲିଙ୍ଗ ନିର୍ମାଣ ହୋଇଥିବାରୁ ତାଙ୍କୁ ସ୍ୱୟଂ ହିମାନା ଶିବଲିଙ୍ଗ ଓ ବାବା ବର୍ପାନୀ ବୋଲି ମଧ୍ୟ କୁହାଯାଏ । ହିମବିନ୍ଦୁ ପଡ଼ି ସେଠାରେ ଦଶ ଫୁଟ୍ ଲମ୍ବର ଶିବଲିଙ୍ଗ ତିଆରି ହୋଇଥାଏ । ତାଙ୍କୁ 'ଅମରେଶ୍ୱର' ବୋଲି ମଧ୍ୟ କୁହାଯାଏ । ଗୁମ୍ଫାର ପରିଧି ପାଖାପାଖି ୧୫୦ ଫୁଟ୍ ଓ ସେଠାରେ ଉପରୁ ବରଫ ପାଣିର ବୁଢ଼ା ସ୍ଥାନେ ସ୍ଥାନେ ପଡ଼ୁଥାଏ । ଏହାର କେନ୍ଦ୍ରରେ ଏପରି ଏକ ସ୍ଥାନ ଅଛି ଯେଉଁଠାରେ ପଡୁଥିବା ହିମବିନ୍ଦୁରେ ଦଶ ଫୁଟ୍ ଲମ୍ବର ଶିବଲିଙ୍ଗ ତିଆରି ହେବାର ଦେଖାଯାଇଥାଏ । ଆଶ୍ଚର୍ଯ୍ୟର କଥା କେବଳ ନିର୍ଦ୍ଦିଷ୍ଟ ସ୍ଥାନକୁ ଛାଡ଼ିଦେଲେ ବରଫ ଏତେ ଉଚ୍ଚ ଓ ଶକ୍ତ ହୋଇ ରହେନାହିଁ । ଏଠାରେ ଶିବଲିଙ୍ଗ ଶକ୍ତ ବରଫରେ ତିଆରି ହେଉଥିବାବେଳେ ଅନ୍ୟ ସ୍ଥାନରେ ପଡୁଥିବା ହିମବିନ୍ଦୁ ହାଲୁକା ବରଫରେ ପରିଣତ ହୋଇଥାଏ ଯେଉଁଥିରେ ହାତ ମାରିଲେ ଭାଙ୍ଗିଯାଏ । ମୂଳ ଅମରନାଥ ଶିବଲିଙ୍ଗରୁ କିଛି ଫୁଟ୍ ଦୂରରେ ଗଣେଶ, ଭୈରବ ଓ ପାର୍ବତୀଙ୍କର ସେହିପରି ଭିନ୍ନ ଭିନ୍ନ ହିମଖଣ୍ଡର ଆକୃତି ତିଆରି ହୋଇଥାଏ । ଗୁମ୍ଫାର କେନ୍ଦ୍ରରେ ବରଫର ଏକ ଖଣ୍ଡ ତିଆରି ହୋଇଥାଏ, ଯାହା ଅଳ୍ପ ଅଳ୍ପ ହୋଇ ପହର ଦିନ ପର୍ଯ୍ୟନ୍ତ ପ୍ରତ୍ୟେକ ଦିନ ବୁଦ୍ଧି ପାଇ ଦୁଇ ଗଜକୁ ଅଧିକ ଉଚ୍ଚ ହୋଇଯାଏ । ଶ୍ରାବଣ ପୂର୍ଣ୍ଣିମାରେ ଶିବଲିଙ୍ଗ ପୂରା ଆକାର ପ୍ରାପ୍ତ କରିଥିବାର ଦେଖାଯାଏ ଓ ଅମାବାସ୍ୟା ପର୍ଯ୍ୟନ୍ତ ଧୀରେ ଧୀରେ ଛୋଟ ହୋଇଯାଏ । ତହର ସମ୍ପନ୍ନ ଶିବଲିଙ୍ଗଙ୍କ ସହିତ ରହିଛି ବୋଲି ମାନ୍ୟତା ରହିଛି । ପ୍ରଶ୍ନ ଉଠେ ଯେ ଏପରି କେଉଁ କାରଣ ପାଇଁ ତହର ପ୍ରଭାବ ଏହି ଶିବଲିଙ୍ଗଙ୍କ ଉପରେ ପଡ଼ିଥାଏ ଓ ଅନ୍ୟ ଗୁମ୍ଫାରେ ବୁଦ୍ଧ ବୁଦ୍ଧ ହୋଇ ପଡୁଥିବା ପାଣି ଶିବଲିଙ୍ଗଙ୍କ ରୂପ କାର୍ଯ୍ୟକି ନିଏ ନାହିଁ ? ଅମରନାଥ ଗୁମ୍ଫା ପରି ଅନେକ ଗୁମ୍ଫା ମଧ୍ୟ ରହିଛି । ଅମରାବତୀ ନଦୀ ପାଖରେ ଆଗକୁ ଗଲେ ଅନେକ ଛୋଟ ଛୋଟ ଗୁମ୍ଫା ଦେଖିବାକୁ ମିଳେ । ସେ ସମସ୍ତ ଗୁମ୍ଫା ବରଫରେ ଘୋଡେଇ ହୋଇ ରହିଛି । ସେଠାରେ ହିମବିନ୍ଦୁ ପଡ଼ିଲେ ମଧ୍ୟ ଶିବଲିଙ୍ଗ ତିଆରି ହୋଇନଥାଏ ।

ପୌରାଣିକ ପୃଷ୍ଠଭୂମି-

କାଶ୍ମୀର ଘାଟିରେ ରାଜା ବଂଶ ଓ ରଷି କଶ୍ୟପ ଓ ତାଙ୍କ ପୁତ୍ରମାନଙ୍କର ନିବାସ ସ୍ଥାନ ଥିଲା । ପୌରାଣିକ କଥା ଅନୁସାରେ ଥରେ କାଶ୍ମୀର ଘାଟି ଜଳମଗ୍ନ ହୋଇ ବଡ଼ ହ୍ରଦର ଆକାର ନେଇଥିଲା । ସେତେବେଳେ ରଷି କଶ୍ୟପ ଏହି ଜଳକୁ

ଅନେକ ନଦୀ ଓ ଛୋଟ ଛୋଟ ଜଳସ୍ରୋତ ଦ୍ୱାରା ପ୍ରବାହିତ କରିଦେଇଥିଲେ । ସେ ସମୟରେ ଭୃଗୁ ରଷି ପବିତ୍ର ହିମାଳୟ ପର୍ବତର ଯାତ୍ରା ସମୟରେ ସେ ବାଟ ଦେଇ ଯାଇଥିଲେ । ତେବେ ଜଳସ୍ରୋତ କମ୍ ହେବା ପରେ ହିମାଳୟ ପର୍ବତରେ ପ୍ରଥମେ ଭୃଗୁ ରଷି ଅମରନାଥର ପବିତ୍ର ଗୁମ୍ଫା ଓ ବରଫର ଶିବଲିଙ୍ଗକୁ ଦେଖିଥିଲେ । ମାନ୍ୟତା ଅନୁସାରେ ସେବେଠାରୁ ଏହି ସ୍ଥାନ ଶିବ ଆରାଧନା ଓ ଯାତ୍ରାର ପ୍ରମୁଖ ଦେବସ୍ଥାନ ହୋଇଗଲା, କାରଣ ସେଠାରେ ଭଗବାନ ଶିବ ତପସ୍ୟା କରିଥିଲେ ।

ঐତିହାସିକ ପ୍ରମାଣ-

ଅମରନାଥ ଗୁମ୍ଫାକୁ ପୁରାତତ୍ତ୍ୱ ବିଭାଗ ପାଞ୍ଚ ହଜାର ବର୍ଷର ପୁରାତନ ଅଥବା ମହାଭାରତ ସମୟର ଗୁମ୍ଫା ବୋଲି କହିଲେ ମଧ୍ୟ ଏହି ଆକଳନ ଭୁଲ୍ ହୋଇପାରେ । ହିମାଳୟର ପ୍ରାଚୀନ ପାହାଡ଼ଗୁଡ଼ିକ ଲକ୍ଷ୍ୟାଧିକ ବର୍ଷର ପୁରୁଣା ବୋଲି କୁହାଯାଏ । ସେଠାରେ ଯଦି ଅନେକ ଗୁମ୍ଫା ଥିବ ତେବେ ହିମଯୁଗ ସମୟରେ ହିଁ ସେସବୁ ତିଆରି ହୋଇଥିବ ଅର୍ଥାତ୍ ବର୍ତ୍ତମାନ ସମୟଠାରୁ ୧୨ ରୁ ୧୩ ହଜାର ବର୍ଷ ପୂର୍ବରୁ । କୈଳାଶ ଯିଏ ଯାଏ, ସେ ମୋକ୍ଷ ପ୍ରାପ୍ତି କରେ ବୋଲି କୁହାଯାଏ । ଜଣେ ଇଂରେଜ ଲେଖକ ଲୋରେନ୍ସ ତାଙ୍କ ପୁସ୍ତକ, 'ଭ୍ୟାଲି ଅଫ୍ କାଶ୍ମୀର'ରେ ଲେଖିଛନ୍ତି ପୂର୍ବରୁ କାଶ୍ମୀରୀ ବ୍ରାହ୍ମଣମାନେ ଅମରନାଥ ତୀର୍ଥଯାତ୍ରୀମାନଙ୍କୁ ଭ୍ରମଣ କରାଉଥିଲେ । ପରେ ବଟକୂଟର ମାଲିକମାନେ ଏହି ଦାୟିତ୍ୱ ଗ୍ରହଣ କରିଥିଲେ ଓ ଗାଈତ ଭାବରେ କାର୍ଯ୍ୟ କରୁଥିଲେ । ସେମାନଙ୍କୁ ପାଣିପାଗ ବିଷୟରେ ଜଣାଥିଲା । ସ୍ଥାନୀୟ ଇତିହାସକାରଙ୍କ ଅନୁସାରେ ୧୮୬୯ ରେ ବ୍ରାହ୍ମଣମାନେ ଗୁମ୍ଫାର ପୁଣି ଅବେଷଣ କରାଯାଇଥିଲା ଓ ପବିତ୍ର ଗୁମ୍ଫାର ପ୍ରଥମ ଔପଚାରିକ ତୀର୍ଥଯାତ୍ରା ତିନି ବର୍ଷ ପରେ ୧୮୭୨ ରେ ଆୟୋଜିତ ହୋଇଥିଲା । ଏହି ତୀର୍ଥଯାତ୍ରାର ଆୟୋଜନକାରୀ ମଧ୍ୟ ସାଙ୍ଗରେ ଥିଲେ ।

ଦର୍ଶନର ମହତ୍ତ୍ୱ-

ଏହି ଗୁମ୍ଫାର ମହତ୍ତ୍ୱ ଅଧିକ କାରଣ ସେଠାରେ ଭଗବାନ ଶିବ ତାଙ୍କ ପତ୍ନୀ ଦେବୀ ପାର୍ବତୀଙ୍କୁ ଅମରତ୍ୱ ପ୍ରାପ୍ତିର ମନ୍ତ୍ର ଶୁଣାଇଥିଲେ ଓ ସେଠାରେ ଅନେକ ବର୍ଷ ଧରି ତପସ୍ୟା କରିଥିଲେ । ତେଣୁ ଅମରନାଥ ଶିବଙ୍କର ଏକ ପ୍ରମୁଖ ଓ ପବିତ୍ର ସ୍ଥାନ । ଶିବଙ୍କର ପାଞ୍ଚଟି ପ୍ରମୁଖ ସ୍ଥାନ ହେଉଛି କୈଳାଶ ପର୍ବତ, ଅମରନାଥ, କେଦାରନାଥ, କାଶୀ ଓ ପଶୁପତିନାଥ ।

କେବେ ଯିବେ-ଅମରନାଥ ଯାତ୍ରା ଜୁଲାଇ ମାସରୁ ଆରମ୍ଭ ହୋଇଥାଏ ଓ ଯଦି ପାଣିପାଗ ଭଲ ଥାଏ ତେବେ ଅଗଷ୍ଟ ମାସର ପ୍ରଥମ ସପ୍ତାହ ପର୍ଯ୍ୟନ୍ତ ଚାଲିଥାଏ । ହିନ୍ଦୁ ମାସ ଅନୁସାରେ ଆଷାଢ଼ ପୂର୍ଣ୍ଣିମାରୁ ଯାତ୍ରା ଆରମ୍ଭ ହୋଇ ପୂରା ଶ୍ରାବଣ ମାସ ପର୍ଯ୍ୟନ୍ତ ଚାଲିଥାଏ । ଭଗବାନ ଶିବ ଏହି ଗୁମ୍ଫାକୁ ପ୍ରଥମ ଥର ପାଇଁ ଶ୍ରାବଣ ମାସର ପୂର୍ଣ୍ଣିମାରେ ଆସିଥିଲେ । ସେଥିପାଇଁ ସେହିଦିନଠାରୁ ଅମରନାଥ ଯାତ୍ରା ଆରମ୍ଭ ହେବାର ପରମ୍ପରା ରହିଛି । ରାକ୍ଷା ପୂର୍ଣ୍ଣିମା ବା ଶ୍ରାବଣ ପୂର୍ଣ୍ଣିମା ଦିନ ଛଡ଼ି ମୁଦାରକ ସ୍ଥାପନାର ପରମ୍ପରା ମଧ୍ୟ ରହିଛି ।

କିପରି ଯିବେ-

ଅମରନାଥ ଗୁମ୍ଫା ପାର୍ବତୀୟ ଓ ଦୁର୍ଗମ ସ୍ଥାନରେ ଅଛି । ଦେଶର ଅନ୍ୟ ସ୍ଥାନରୁ ସେଠାକୁ ଯିବା ସଡ଼କ ମାର୍ଗ ନାହିଁ । ସଡ଼କ ମାର୍ଗରେ ଯିବାକୁ ହେଲେ ପ୍ରଥମେ ଜାମ୍ମୁ ପର୍ଯ୍ୟନ୍ତ ପହଞ୍ଚିବାକୁ ହୋଇଥାଏ । ଜାମ୍ମୁରୁ ଶ୍ରୀନଗର ପହଞ୍ଚିବାକୁ ହୁଏ । ସେଠାରୁ ପହଲଗାମ ବା ବାଲଟାଲ ପହଞ୍ଚି ପାରିବେ । ଏହି ଦୁଇଟି ସ୍ଥାନରୁ ପବିତ୍ର ଯାତ୍ରା ଆରମ୍ଭ ହୋଇଥାଏ ।

- ପହଲଗାମରୁ ଅମରନାଥ ଯିବା ପାଇଁ ପାଦଚଳା ଯାତ୍ରା ଆରମ୍ଭ ହୋଇଯାଏ । ସେଠାରୁ ସବୁଠାରୁ ନିକଟତମ ବିମାନ ବନ୍ଦର ହେଉଛି ଶ୍ରୀନଗର । ଅନ୍ୟ ବିକଳ୍ପଟି ହେଉଛି ଜାମ୍ମୁ ବିମାନ ବନ୍ଦର ଓ ଏହା ୨୬୩ କି.ମି ଦୂର ।
- ପହଲଗାମରୁ ନିକଟତମ ରେଲୱେ ଷ୍ଟେସନ ହେଉଛି ଉଧମପୁର ଓ ଏହା ୨୧୭ କି.ମି ଦୂର । ଉଧମପୁର ଅପେକ୍ଷା ଜାମ୍ମୁ ରେଲୱେ ଷ୍ଟେସନ ଭାରତର ଅନ୍ୟ ସହରଗୁଡ଼ିକ ସହିତ ଯୋଡ଼ି ହୋଇ ରହିଛି ।



୨୪ରେ ଟିଭି ପ୍ରିମିୟର 'ମନ ମୋର କାଗଜ ଗୁଡ଼ି'

ଆସନ୍ତା ୨୪ ମଇ ୨୦୨୬, ସନ୍ଧ୍ୟା ୬:୩୦ ମିନିଟ୍‌ରେ ଜା ସାର୍ଥକ ପରଦାରେ ଟେଲିକାଷ୍ଟ ହେବାରୁ ଯାଉଛି ସେହିପରି ଏକ ସୁନ୍ଦର ରୋମାଣ୍ଟିକ୍ ଡ୍ରାମା 'ମନ ମୋର କାଗଜ ଗୁଡ଼ି' । ନାୟକ ଓ ନାୟିକାଙ୍କ ମନକୁ ଏକ ମୁକ୍ତ, ସ୍ୱାଧୀନ ଏବଂ ଉତ୍ତମ କାଗଜ ଗୁଡ଼ି ସହିତ ପୂଜନା କରାଯାଇଛି । ଏହି ଚଳଚ୍ଚିତ୍ରର କାହାଣୀ ଏକ ସୁବକକୁ ନେଇ ଗତିଶୀଳ, ଯାହାର ଜୀବନରେ ଏକ ସରଳ, ସ୍ୱାଭାବିକ ଏବଂ ଜୀବନକୁ ବୁଝିଥିବା ଝିଅର ପ୍ରବେଶ ହୋଇଛି । ଦୁଇଟି ଚିନ୍ତାଧାରା ଓ ଜୀବନଶୈଳୀ ସମ୍ପର୍କ ଭିନ୍ନ ହୋଇଥିଲେ ମଧ୍ୟ ପ୍ରେମ ସେମାନଙ୍କୁ ପାଖକୁ ଆଣିଛି । ତେବେ ଏହି ସମ୍ପର୍କରେ ଆହୁରି ବହୁତ ବାଧାବିଘ୍ନ, ଭୁଲ ବୁଝାମଣା ଓ ସମାଧାନ ଏହି କାହାଣୀର ମୁଖ୍ୟ ଆକର୍ଷଣ । ଶିବ କୁମାର ପରିଡ଼ା ଏବଂ ଲକ୍ଷ୍ମୀପ୍ରିୟା ପରିଡ଼ା ପ୍ରଯୋଜିତ ଏହି ଚଳଚ୍ଚିତ୍ରର ନିର୍ଦ୍ଦେଶନା ଦେଇଛନ୍ତି ଦେବଜ୍ୟୋତି ପାଠ ଏବଂ କାହାଣୀ ଲେଖିଛନ୍ତି ମାନସ ପଣ୍ଡିଆରା ଓ ଦିବ୍ୟସିଂହ ରାୟ । ମୁଖ୍ୟ ଓ ସହକାରୀ କଳାକାର ଭାବରେ ରାଜେଶ୍ୱର ଦେଓ, ଭୂମିକା ଦାଶ, ଏଶ୍ୱର୍ଯ୍ୟା ଦେହେରା, ପ୍ରୀତିରାଜ ଶତପଥୀ, ବିରେନ ମିଶ୍ର, ତପି ମିଶ୍ର, ମମତା ଦାସ, ଗୁରୁ ଏବଂ ଜ୍ଞାନ ପ୍ରମୁଖ ନିଜର ନିଖୁଣ ଅଭିନୟ ଦ୍ୱାରା ଦର୍ଶକଙ୍କ ମନ ଆଗରୁ ପ୍ରେକ୍ଷାଳୟରେ ଜିତିଥିଲେ । ଏହି ଫିଲ୍ମର ଗୀତଗୁଡ଼ିକ ମଧ୍ୟ ଖୁବ୍ ହିଟ୍ ହୋଇଥିଲା । ଜାପାନୀ ଭାଇଙ୍କ ସଙ୍ଗୀତ ନିର୍ଦ୍ଦେଶନାରେ ଗୀତଗୁଡ଼ିକୁ କୁମାର ବାପି, ହ୍ୟୁମାନ୍ ସାଗର, ଭବିତ ନାରାୟଣ, ଅନନ୍ୟା ନସ, ଉତ୍ତରାଜ ମହାନ୍ତି, ଦୀପ୍ତିରେଖା ପାଢ଼ୀ ଏବଂ ଜ୍ୟୋତିର୍ମୟା ନାୟକ ଗାଇଥିଲେ ।

ଚିତ୍ରରେ ରୋଲେକ୍ସ !

ରିଲିଜ୍ ହୋଇଛି ସାଉଥ୍ ଇନ୍ଦିଆ ରୋଲେକ୍ସ ମୁଭି 'କରୁଷୁ' । ଫିଲ୍ମଟି ତିଆରି କରିବା ପାଇଁ ପ୍ରାୟ ୧୪୦ କୋଟି ବଜେଟ୍ ରଖାଯାଇଥିଲା । ଯାହା ଆଶା କରାଯାଉଥିଲା ଫିଲ୍ମଟି ଅଧିକ ବ୍ୟବସାୟିକ ସଫଳତା ହାସଲ କରିବ କିନ୍ତୁ ସେମିତି କିଛି ପ୍ରଭାବ ଦେଖିବାକୁ ବିଶେଷ ମିଳିନାହିଁ । ରିଲିଜର ହେବା ପରେ ଏହି ସତ୍ୟରେ ୭୦ କୋଟିରୁ ଅଧିକ ଟଙ୍କା ଆଦାୟ କରିଲାଣି । ସୂର୍ଯ୍ୟା ଏବଂ ତ୍ରିଶା କୃଷ୍ଣନଙ୍କ ଅଭିନୀତ 'କରୁଷୁ' ଚଳଚ୍ଚିତ୍ରକୁ ନେଇ ଦର୍ଶକଙ୍କ ମଧ୍ୟରେ ପ୍ରବଳ ଉତ୍ସାହ ଦେଖିବାକୁ ମିଳିଛି । ସୂର୍ଯ୍ୟାଙ୍କ ଅକ୍ଷୁଣ ଅବତାର ଏବଂ କ୍ଲାନ୍‌ମାଙ୍କୁ ପ୍ରଫ୍ୟା କଲେ ପ୍ରଫ୍ୟାସକା । ସୂର୍ଯ୍ୟାଙ୍କ ଜବରଦସ୍ତ ଅଭିନୟକୁ ନେଇ ସୋସିଆଲ୍ ମିଡ଼ିଆରେ ବେଶ୍ ଚର୍ଚ୍ଚା ଧରିଛି । ଏହି ଫିଲ୍ମରେ ତ୍ରିଶା କୃଷ୍ଣନଙ୍କ ଏବଂ ରୋଲେକ୍ସ ପ୍ୟାଟ୍‌ରୁକ ମଧ୍ୟରେ ଉତ୍ସାହ ଦେଖିବାକୁ ମିଳିଛି । ଚଳଚ୍ଚିତ୍ରଟି ଶେଷରେ ମେ ୧୫ରେ ସିନେମା ହଲରେ ରିଲିଜ୍ କରାଯାଇଛି ।



କୁନିୟର ଏନ୍‌ଟିଆର୍କ ଡ୍ରାଗନ

ନିକଟରେ ସାଇଥ୍ ସିନେ ଅଭିନେତା କୁନିୟର ଏନ୍‌ଟିଆର ନିଜର ଜନ୍ମଦିନ ପାଳନ କରିଛନ୍ତି । ଆଗାମୀ ଫିଲ୍ମ 'ଡ୍ରାଗନ'ର ପ୍ରଥମ ଟିଜର୍ ମଧ୍ୟ ରିଲିଜ୍ ହୋଇଛି । ଫିଲ୍ମଟିରେ କୁନିୟର ଏନ୍‌ଟିଆର ଭୟଙ୍କର ଭୂମିକାରେ ଅଭିନୟ କରିଛନ୍ତି । ଫିଲ୍ମର କାହାଣୀ ବିଶ୍ୱ ଅଫିମକୁ ନେଇ ରକ୍ତାକ୍ତ ଫର୍ଦ୍ଦସ୍ ଉପରେ ପର୍ଯ୍ୟବେସିତ । ଡ୍ରାଗନ ଭୂମିକାରେ କୁନିୟର ଏନ୍‌ଟିଆର ଜଣେ ହତ୍ୟାକାରୀ ଭାବରେ ଦର୍ଶକ ଦେଖିବାକୁ ପାଇବେ । ଅଫିମକୁ ନେଇ ଦୁଇ ଟ୍ରେଡ଼ି କମ୍ପାନୀ ଗୋଲଡ଼େନ ଡ୍ରାଗେନ୍ ଓ ଆପଗାମ ଟେଡ଼ି କମ୍ପାନୀ ମଧ୍ୟରେ ଯେଉଁ ରକ୍ତାକ୍ତ ଫର୍ଦ୍ଦସ୍ ହୋଇଛି, ଡ୍ରାଗନ ହିଁ ମୁଖ୍ୟ ଚରିତ୍ର ଭାବରେ ଛିଡ଼ା ହୋଇଛି । ଫିଲ୍ମରେ ଅନିଲ କପୁର ମଧ୍ୟ ମୁଖ୍ୟ ଭୂମିକାରେ ଅଛନ୍ତି । ସେ ନାକୋଟିକ୍ ବ୍ୟୁରୋ ମୁଖ୍ୟ ରତ୍ନଦୀର ଗଠନ ଭୂମିକାରେ ଅଭିନୟ କରିଛନ୍ତି । ତାଙ୍କ ସହ ବିଲ୍ ମେନନ୍, ରୁକ୍ମିଣୀ ବସନ୍ତ, ଆଶ୍ୱତୋଷ ରାଣା, ସୁବ୍ରତ୍ ସୁନ୍ଦର, ରାଜାବ କରକାଲ ଓ ସିଦ୍ଧାନ୍ତ ଗୁପ୍ତା ବି ଅଛନ୍ତି । ଫିଲ୍ମ ଆସନ୍ତା ବର୍ଷ ଜୁନରେ ଥିଏଟରକୁ ଆସିବ ବୋଲି ପ୍ରଯୋଜନା ଫସ୍ତୁ କହିଛି ।

ନୂଆ ସାଦର ଓଡ଼ିଆ ଫିଲ୍ମ 'ପରିଚୟ'



ମଣିଷର ପରିଚୟ କେବଳ ବଂଶ, ଆଭିଜାତ୍ୟରେ ଜନ୍ମ ହେବାରୁ ସୃଷ୍ଟି ହୁଏନାହିଁ, ବରଂ ନିଜ କର୍ମ ହିଁ ପ୍ରକୃତ ପରିଚୟ ସୃଷ୍ଟି କରିଥାଏ । ଜଣେ ଅନାଥ ପିଲା ଅଭିଜାତ ପରିବାରରେ ବଢ଼ିବା ସହ ଭବିଷ୍ୟତରେ ପରିଚୟ ଖୋଜିବା ଏହି ଫିଲ୍ମର ସାରାଂଶ କଥାବସ୍ତୁ । ସୁବସନ୍ତାକ ଭଲ ପାଇବାର ଆକାଶରେ ଯେଉଁ ଅପକର୍ମ କରୁଛନ୍ତି ଓ ନିରାହ ଶିଶୁକୁ ପଦାରେ ପକାଇ ଦେଇ ନିଜେ ମୁକ୍ତି ପାଇଯାଉଛନ୍ତି ସିନା ପରବର୍ତ୍ତୀ ସମୟରେ ସେ ପିଲା ଜୀବନ ସାରା ନିଜ ପରିଚୟ ଖୋଜି ଖୋଜି ନୟାତ ହୋଇଯାଉଛି । ଏହି ଫିଲ୍ମର ଏକଲି ଏକ କାହାଣୀ ଗତିଶୀଳ ହୋଇଛି, ଯାହା ଦର୍ଶକଙ୍କୁ ବାନ୍ଧି ରଖିବାର ସମର୍ଥ ହୋଇପାରିବ । ଏହି ଫିଲ୍ମର ଷାରକାଷରେ ରହିଛନ୍ତି ସାତ୍ୟବା ମିଶ୍ର, ସ୍ମିତା ମହାନ୍ତି, ସୋମା କୋମିକ, ଅଶ୍ୱମାନ, ଜଗେଶ୍ୱର, ଅଗ୍ନେଶ୍ୱର, ବିଭାଶ ପରମଗୁରୁ, ମଧୁସୂଦନ, ଅର୍ପିତ ସାହୁ, ସୁଚିତ୍ରେନା ମିଶ୍ର, କୁସୁମ ତ୍ରିପାଠୀ, କୁନା ପ୍ରଧାନ, ନିବା ରାଣା, ଉମେଶ ଦାସ । କାହାଣୀ ଓ ସିନେମା ମେକ୍ ଯେଉଁ ରହିଛି, ଦର୍ଶକଙ୍କ ମନ ଛୁଇଁବ ।

ଲଳନ ପାଳନ



କୃତ୍ରିମ ବାଇଗଣି ରଙ୍ଗର କାହାଣୀ

ଡକ୍ଟର ସୁରେଶ କୁମାର ନାୟକ

ଆପଣଙ୍କ ପିଲାଟି ଆବଶ୍ୟକତା ଠାରୁ ଅଧିକ ଲାଜକୁଳା ସଭାବର କି ? ତେବେ ଏହା ଯଦିଓ ଅସ୍ପଷ୍ଟ କିମ୍ବା ଦୁଃଖଦ ବ୍ୟବହାର ନୁହଁ କିନ୍ତୁ ଏହି ମାନସିକତା ଭିତରୁ ପିଲାଟି ମୁକୁଳିବା ନିଶ୍ଚିତ ଦରକାର। ଆମ ମାନଙ୍କ ଭିତରେ ଥିବା କେତେକ ପିଲାଙ୍କ ସଭାବ ଚିକେ ଲାଜକୁଳା। ଅନ୍ୟମାନଙ୍କ ସହ କଥା ହେବା ବେଳେ ସେମାନେ ମନଖୋଲି କଥା ହୋଇପାରନ୍ତି ନାହିଁ। ଏପରି କି ନିଜ ମନ ଭିତରେ ଥିବା କଥାକୁ ସେମାନେ ପରିପ୍ରକାଶ କରିବାକୁ ଚାହଁ ନଥାନ୍ତି। ହେଲେ ମନରେ ହୁଏତ ଅନେକ କିଛି କ୍ରିଏଟିଭ ଚିନ୍ତାଧାରା ଲୁଚି ରହିଥାଇପାରେ। ସଭାବ ଯଦି ଲାଜକୁଳା ରହିଲା ତେବେ ତାହାର ପ୍ରଭାବ ଜୀବନଶୈଳୀ ଉପରେ ପଡ଼ିବାର ମଧ୍ୟ ଆଶଙ୍କା ରହିଛି। ଯଦି ପିଲାମାନେ ଏଭଳି ଅଭ୍ୟାସ ସହ ଜଡ଼ିତ ତେବେ ମନରୁ ଏଭଳି ଭାବନାକୁ ଦୂର କରିବାର କେତେକ ସହଜ କଥା ସରଳ ଉପାୟ ରହିଛି। ପିଲାମାନେ ଏହାକୁ ଅନୁସରଣ କରିପାରନ୍ତି।

ଆଜିକାଲି ଡିଜିଟାଲ ଲାଜଫରେ ପିଲାମାନେ ଏକୃଷ୍ଟିଆ ରହିପାରନ୍ତି। ନୂଆ ଲୋକଙ୍କ ସହ କଥା ହେବାରେ ତାଙ୍କୁ ଲାଜ ଲାଗିଥାଏ କିମ୍ବା ସଙ୍କୋଚବୋଧ କରିଥାନ୍ତି। ଏହି ସମସ୍ୟାରୁ ବାହାରିବା ପାଇଁ ହେଲେ ଅଧିକ ବନ୍ଧୁ କରିବାକୁ ହେବ। ସାଙ୍ଗ କରିବା ଏକ କଳା ଯାହାକୁ ପିଲାମାନେ ଶିଖିବା ନିହାତି ଦରକାର। ବେଳେ ବେଳେ ପିଲାମାନେ ଏହା ଭାବିଥାନ୍ତି ଯେ ସାମ୍ରାଜ୍ୟ ଥିବା ବ୍ୟକ୍ତି କ'ଣ ଭାବିବ। ଯଦି ତୁମେ କାହା ସହ ଭେଟ ହେଉଛ ତେବେ ତାଙ୍କୁ ହାଲୋ କୁହ। ଯଦିକିଛି ପିଲା ଏକାଠି ଖେଳୁଛନ୍ତି ତେବେ ତାଙ୍କୁ ପଚାରିପାରେ ମୁଁ ବି ତୁମ ସହ ଖେଳିପାରେ କି ? ଏହି ସବୁ କଥା ଯାଦୁ ପରି କାମ କରିଥାଏ। ଯେମିତିକି ପାର୍କରେ ଯଦି କୌଣସି ପିଲା ଦୋଳିରେ ଝୁଲୁଛି ତେବେ

ତାକୁ କୁହ କିଛି ସମୟ ତୁମେ ଝୁଲିବ ତା'ପରେ ମୁଁ ଝୁଲିବି। ସାଙ୍ଗ ହେବାର ଏହା ଛୋଟ ପ୍ରୟାସ। ତୁମେ ଯଦି କୌଣସି ଜିନିଷରେ ଖେଳୁଛ କିମ୍ବା ଖାଉଛ ତେବେ ଅନ୍ୟ ସହ ଶେୟାରି କରିବା ଆବଶ୍ୟକ। ଏହାଦ୍ୱାରା ତୁମ ମଧ୍ୟରେ ଭଲପାଇବା ବଢ଼ିଥାଏ। ଶେୟାର କରୁଥିବା ପିଲାମାନଙ୍କର ସାଙ୍ଗ ବହୁତ ଥାନ୍ତି। ଯଦି ଜଣେ ସାଙ୍ଗ ତା କଥା କିଛି କହୁଛି ତେବେ ତାଙ୍କ କଥା ପ୍ରଥମେ ଶୁଣନ୍ତୁ। ଯେତେବେଳେ ଜଣେ ପିଲା ତା ନୂଆ ସାଲକେଲ ବିଷୟରେ କହୁଛି, ତେବେ ତୁମେ ବି ପଚାରି ପାରିବ ଆରେ ବାଃ ଏହାର ରଙ୍ଗ କେତେ ସୁନ୍ଦର, ତୁ ଏହାକୁ କେଉଁଠୁ କିଣିଲୁ। ଯେତେବେଳେ ତୁମେ ଅନ୍ୟର କଥାକୁ ଧ୍ୟାନ ଦେବ ତେବେ ତୁମକୁ ଅନ୍ୟମାନେ ସେହି ଅନୁପାୟୀ ଗୁରୁତ୍ୱ ଦେବେ। ପ୍ରଶଂସା ଏପରି ଏକ କଳା ତୁମର ବହୁତ କାମରେ ଆସିଥାଏ। ପିଲାମାନେ ସାଙ୍ଗମାନଙ୍କ ସହ ମିଶୁଥିବା ସମୟରେ ଅନ୍ୟମାନଙ୍କର କେଉଁଗୁଣ ଭଲ ଚାହା ଲକ୍ଷ୍ୟ କର। କେତେକ ପିଲାଙ୍କର ହସ୍ତାକ୍ଷର ଭଲ। ତେଣୁ ସେଭଳି ହସ୍ତାକ୍ଷର ଲେଖିବାକୁ ଚେଷ୍ଟା କର। ଅନ୍ୟମାନଙ୍କର ଖେଳକୁଦ ଯଦି ତୁମକୁ ଆକର୍ଷିତ କରୁଛି ତେବେ ତାହା ସହ ନିଜକୁ ସାମିଲ କର। ଏହାଦ୍ୱାରା ମନକୁ ଲାଜକୁଳା

ସ୍ୱଭାବ କେତେକାଂଶରେ ଦୂର ହେବ। କେବଳ ସେତିକି ନୁହେଁ, ଏହାଦ୍ୱାରା ମଧ୍ୟ ଅନ୍ୟ ମାନଙ୍କ ସହ ତୁମର ବନ୍ଧୁତା ବଢ଼ିବ। ପିଲାଟିଏ ଯଦି ଅଧିକ ସମୟ ଏକୃଷ୍ଟିଆ ରହିଲା ତେବେ ସେ ଲାଜକୁଳା ହେବାର ଆଶଙ୍କା ରହିଛି। ତେଣୁ ସେମାନେ ପରିବାର ସଦସ୍ୟଙ୍କ ସହ ଖୁସିରେ ସମୟ କାଟିବାକୁ ଚେଷ୍ଟା କରିବା ଦରକାର। ଏହାଦ୍ୱାରା ଲାଜକୁଳା ସ୍ୱଭାବ କିଛି ଦିନ ପରେ ବଦଳିଯିବ ଓ ଅନ୍ୟମାନଙ୍କ ସହିତ ମିଶିବାରେ କୌଣସି ଅସୁବିଧା ହେବନି। ଭୁଲ କଲେ କ୍ଷମା ମାଗିବା ଏକ ଭଲ ଅଭ୍ୟାସ। ଖେଳ ଖେଳରେ ଝଗଡ଼ା ହେବା ସାଧାରଣ କଥା। ଯେଉଁ ପିଲା ନିଜ ଭୁଲ ବୁଝି ପାରି କ୍ଷମା ମାଗିନିଏ, ତା'ର ସାଙ୍ଗ ମାନଙ୍କ ସହିତ ବନ୍ଧୁତା ବହୁତ ଦିନ ପର୍ଯ୍ୟନ୍ତ ଚିଷ୍ଟି ରୁହେ ଏବଂ ମନରୁ ଲାଜକୁଳା ସ୍ୱଭାବ ମଧ୍ୟ ଦୂର ହୁଏ। ଚିମ ଓଡ଼ାର ମହତ୍ତ୍ୱ ପିଲାମାନେ ବୁଝିବା ଦରକାର। ଏହାଦ୍ୱାରା ମନରୁ ଲାଜ ଦୂର ହେବ ଏବଂ ଏକାଠି ହେଉ ବା ନିଜେ କିଛି କାମ କରିବାକୁ ମନରେ ଆଗ୍ରହ ସୃଷ୍ଟି ହେବ। ପିଲାମାନେ ଯଦି ଖେଳୁଛନ୍ତି ତେବେ ତୁମେ ଲାଜ ଛାଡ଼ି ସେମାନଙ୍କ ସହ ସାମିଲ ହୁଅ। ଦେଖିବ ଏହାଦ୍ୱାରା ତୁମ ମନ ପ୍ରଫୁଲ୍ଲ ରହିବ ଏବଂ ପାଠପଢ଼ା ବ୍ୟତୀତ ଆହୁରି ଭଲ କାମକୁ ତୁମେ ମାନେ ଠିକ ଭାବରେ କରିପାରିବେ। କେତେକ ଲାଜକୁଳା ପିଲା ତାପର ବଶବର୍ତ୍ତୀ ହୋଇ କିଛି



କହିବା ଓ କରିବାକୁ ଭୟ କରନ୍ତି। ମାତ୍ର ଏପରି ଭାବନାକୁ ମନରୁ କାଢ଼ି ଦିଅନ୍ତୁ। ଏମିତିକି କାମ ଆରମ୍ଭ କଲେ ଭୁଲ ବି ହୋଇପାରେ, କିନ୍ତୁ ସୁଧାରିବାର ସୁଯୋଗ ବି ପାଇପାରିବେ। ତେଣୁ ଆତ୍ମବିଶ୍ୱାସକୁ ଦୃଢ଼ କରି ସବୁ କାମ କରନ୍ତୁ।
ଅଧ୍ୟକ୍ଷ, ଏସେଲ୍ ପବ୍ଲିକ ସ୍କୁଲ, ସିଡିଏ, କଟକ,
ଦୂରଭାଷ : ୯୪୩୭୨୨୫୫୯୨

ଜ୍ଞାନ ବିଜ୍ଞାନ



ସାଗରିକା ରାଉତ
ଜିଲ୍ଲା ବିଜ୍ଞାନ ପରିଦର୍ଶିକା, କଟକ

କୃତ୍ରିମ ବାଇଗଣି ରଙ୍ଗର କାହାଣୀ

ପୂର୍ବ କାଳରେ ସବୁପ୍ରକାର ରଙ୍ଗ ଉଦ୍ଭିଦରୁ ମାଟିରୁ ସଂଗ୍ରହ କରାଯାଉଥିଲା। ବୟନଶିଳ୍ପରେ କୃତ୍ରିମ ରଙ୍ଗ ବିଷୟରେ କେହି ଚିନ୍ତା କରି ନଥିଲେ। ୧୮୫୬ମସିହାରେ ଉଇଲିୟମ ହେନେରି ପାର୍କିନ ନାମକ ଜଣେ ଅଠର ବର୍ଷର ଛାତ୍ର ଏହାକୁ ଆବିଷ୍କାର କରିଥିଲେ। ୧୮୫୩ ମସିହାରେ ପାର୍କିନ ଚଉଦ ବର୍ଷ ବୟସରେ ରୟାଲ କଲେଜକୁ ରସାୟନ ଶାସ୍ତ୍ର ପଢ଼ିବାକୁ ଆସିଥିଲେ। ଦୁଇ ବର୍ଷ ପରେ ସେ ଭନ୍

ହର୍ ମ୍ୟାନଙ୍କର ସହକାରୀ ଭାବରେ କାର୍ଯ୍ୟ କହିଥିଲେ। ପାର୍କିନ ତାଙ୍କ ପରାମର୍ଶ ଅନୁସାରେ କୃତ୍ରିମ କୁଇନାଇନ୍ ଡିଆରି କରିବା ପ୍ରଣାଳୀ ଆବିଷ୍କାର କରିବାକୁ ଉଦ୍ୟମ କରିଥିଲେ। ସେତେବେଳେ କୁଇନାଇନ୍ କେବଳ ସିନକୋନା ଗଛର ଛାଲିରୁ ମିଳୁଥିଲା। ପାର୍କିନ କୋଇଲା, ଆଲକାତରା, ଆନିଲିନ, ପୋଟାସିୟମ ଡାଇକ୍ରୋମେଟ ଇତ୍ୟାଦି ରାସାୟନିକ ପଦାର୍ଥ ନେଇ ଗବେଷଣା କରୁଥିଲେ। ଆଲକାତରାରୁ ପ୍ରସ୍ତୁତ ହୋଇଥିବା ଆନିଲିନ ସହିତ ଅକ୍ସିଡାଇଜିଙ୍ଗ ଏଜେଣ୍ଟକୁ ଏକତ୍ର କରି ପ୍ରକ୍ରିୟା କରିବା ବେଳକୁ ଦ୍ରବଣଟି କୃଷ୍ଣ ବର୍ଣ୍ଣରର ଦ୍ରବଣ ହୋଇଥିଲା। ତାକୁ ଆଲକହଲରେ ଶୋଧନ କହିଥିଲେ। ତାହା ବାଇଗଣୀ ରଙ୍ଗ ଧାରଣ କରିଥିଲେ। ସେହି ଘୋଳ କପଡ଼ାକୁ ଭଲ ଭାବରେ ରଙ୍ଗିନ କରିଦେଉଥିଲା। ଏହି ଆବିଷ୍କୃତ ପଦାର୍ଥକୁ ମଉଡେ ଇନ୍ ବା ଅନିଲିନ ପରପଲ ନାମକରଣ କରାଯାଇଥିଲା। ପୂର୍ବରୁ

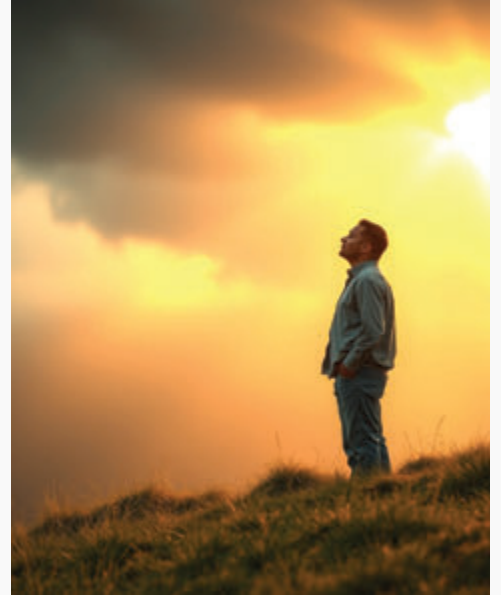
ପ୍ରାକୃତିକ ପ୍ରଣାଳୀରେ ସଂଗୃହୀତ ବାଇଗଣି ରଙ୍ଗ ମହଙ୍ଗା ଥିଲା। କେବଳ ରାଜ ପରିବାର ଓ ଧନୀକ ଶ୍ରେଣୀ ତାକୁ ବ୍ୟବହାର କରି ପାରୁଥିଲେ। ନୂତନ ଆବିଷ୍କାର ପରେ ବାଇଗଣି ରଙ୍ଗ ଶସ୍ତା ହୋଇଗଲା। ସାଧାରଣ ଲୋକ ଏହାକୁ ବ୍ୟବହାର କରି ପାରିଲେ। ଏହା ପ୍ରଥମ କୃତ୍ରିମ ରଙ୍ଗ ଅଟେ। ବୟନ ଶିଳ୍ପ ଓ ରସାୟନ ବିଜ୍ଞାନ କ୍ଷେତ୍ରରେ ମଉଡେ ଇନ୍ ଆବିଷ୍କାର ନୂତନ ଯୁଗର ସୂତ୍ରପାତ କରିଥିଲା।

ଜୀବନ ନଦୀର ଦୁଇ କୂଳ

କିଶୋର କୁମାର ଜେନା

‘ଶ୍ରଦ୍ଧାବାନ ଲଭତେ ଜ୍ଞାନମ୍ ଓ ସଂଶୟାତ୍ମା ବିନଶ୍ୟତି’ର ମହତ୍ତ୍ୱ ହୃଦୟଙ୍ଗମ କରିବା ଉଚିତ । ଜ୍ଞାନ ପାଇଁ ସଂଶୟ ହାନତା ଓ ଶ୍ରଦ୍ଧା ଉଭୟ ଆବଶ୍ୟକ, ଠିକ ଯେପରି ଆଲୋକ ପାଇବା ପାଇଁ ପଜିଟିଭ ଓ ନେଗେଟିଭ ଉଭୟ ଆବଶ୍ୟକ । ଅତଏବ ଏକ ପକ୍ଷରେ ସଂଶୟରୁ ମୁକ୍ତି ଏବଂ ଅପର ପକ୍ଷରେ ବିଶ୍ୱାସ ଆମ ଜୀବନ ନଦୀର ଦୁଇ କୂଳ ହେବା ଉଚିତ, ଯାହା ମଧ୍ୟ ଦେଇ ନଦୀ ପ୍ରବାହିତ ହୋଇ ସର୍ବ ଶେଷରେ ଦିବ୍ୟ କୃପାର ମହାସାଗରରେ ବିଲୀନ ହୋଇ ପାରିବ ।

ଶ୍ରଦ୍ଧା ଦ୍ୱାରା ଆମର ଅଳ୍ପ କିଛି ଜ୍ଞାନ ଜନ୍ମିତାଏ । ପୂର୍ଣ୍ଣଜ୍ଞାନ ଲାଭ ପାଇଁ ମନନ ଓ ନିବିଧାସନର ଆବଶ୍ୟକତା ଅଛି । ମନନ ଦ୍ୱାରା ଶୁଚି ବାଣୀର ଚିନ୍ତନ ଓ ରୋମମନ୍ତନ ସାଧୁତ ହୁଏ । ନିବିଧାନ ପ୍ରକ୍ରିୟା ହଜମ ପ୍ରକ୍ରିୟା ସହିତ ତୁଳନୀୟ । ଯହିଁରେ ଅଜ୍ଞାନତା ଦୂର ହୋଇ

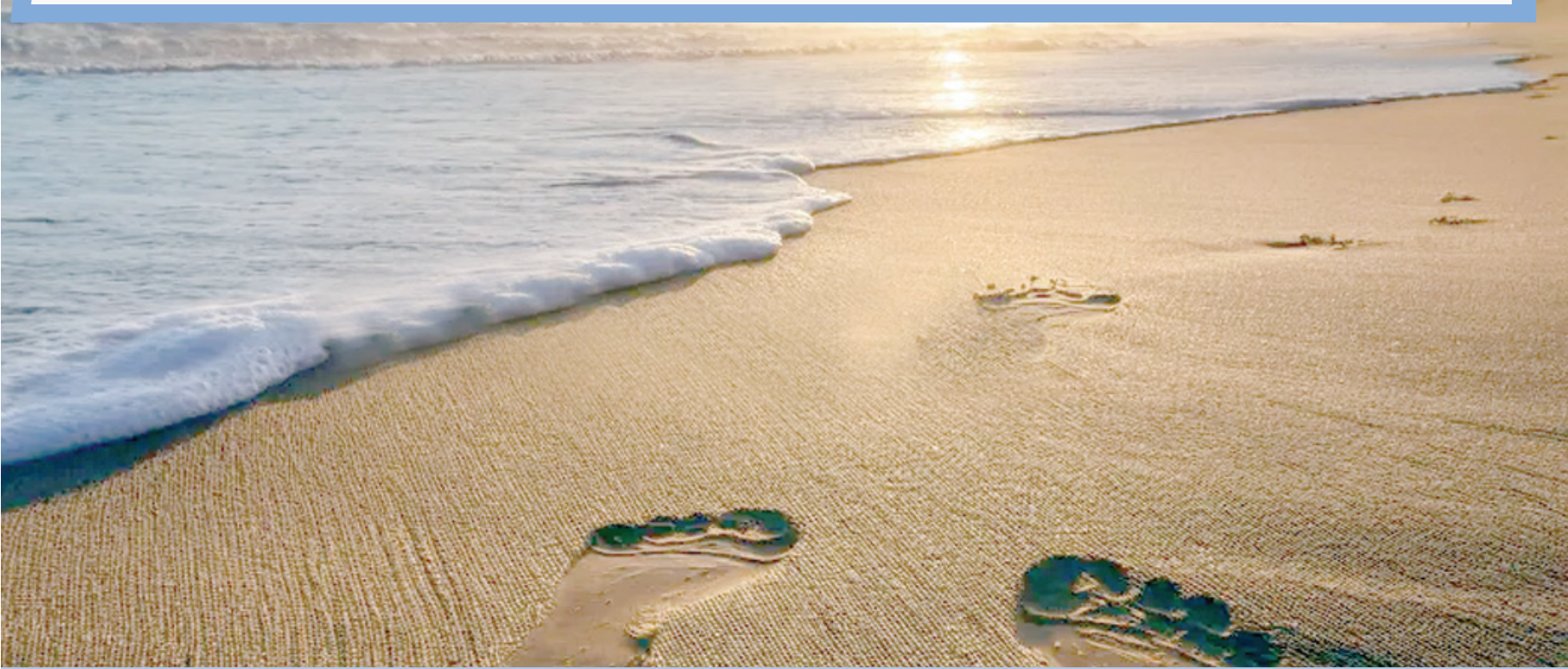


ପ୍ରକୃତ ଜ୍ଞାନ ଆହରଣ କରାଯାଏ । ଶ୍ରବଣ, ମନନ ଓ ନିଧିଧାସନ ଏହି ତିନୋଟି ପ୍ରକ୍ରିୟା ମାଧ୍ୟମରେ ପୂର୍ଣ୍ଣ ଜ୍ଞାନ ଲାଭ ହୁଏ । ଆମେ ହେଉଛୁ, ଦେହ, ମନ ଓ ଆତ୍ମାର ଏକ ତ୍ରିମୂର୍ତ୍ତି । ମନ ଓ ଜଡ଼ ବସ୍ତୁ ଚେତନାକୁ ଘୋଡ଼ାଇ ରଖିଛି । ତେଣୁ ଆମକୁ ନିଜର ଅସଲ ଦିବ୍ୟ ସ୍ୱରୂପ ଉପଲବ୍ଧି କରିବାକୁ ସକ୍ଷମ ହୋଇପାରୁ ନାହିଁ । ଆମେ ଯଦି ମନ ଓ ଦେହର ବନ୍ଧନରୁ ମୁକ୍ତ ନ ହେଉ, ତେବେ ଆତ୍ମଜ୍ଞାନ ଲାଭ କରିପାରିବା ନାହିଁ । ଆମେ ହେଉଛୁ ମାନବିକସତ୍ତା, ପଶୁପ୍ରଭୃତି ଓ ଦିବ୍ୟରଶ୍ମି - ଏହି ତିନିଟି ଉପାଦାନର ଏକ ସମ୍ମିଶ୍ରଣ । ସେ ଏକ ସାମିତ ରୁଦ୍ଧି, ଏକ କ୍ଷୟଶୀଳ ଶରୀର, ସ୍ୱପ୍ନଜ୍ଞାନ ଓ ସାମାନ୍ୟ ଶକ୍ତିର ଅଧିକାରୀ । ସମ୍ଭବତଃ ଏହିତକ ନେଇ ହିଁ ତାର ଆମର ପ୍ରକୃତି ଗଠିତ । କାମ, କ୍ରୋଧ, ମୁଗ୍ଧା ଆଦି ବୃଦ୍ଧି ଆମର ପଶୁ ପ୍ରକୃତି ଅନ୍ତର୍ଭୁକ୍ତ । ଆମ ବୃଦ୍ଧି ପଛରେ ମହାଜାଗତିକ ମେଧାର ପ୍ରତିବିମ୍ବ ଲାଗି ରହିଥାଏ । ତେଣୁ ଆମେ ଇଶ୍ୱରଙ୍କର ଏକ ପ୍ରତିକୃତି । ଯେତେବେଳେ ଆମର ପାଶବିକ ପ୍ରବୃତ୍ତିର ବିନାଶ ଘଟେ, ଯେତେବେଳେ ତା’ର ଅଜ୍ଞତା ନଷ୍ଟ ହୋଇଯାଏ, ଯେତେବେଳେ ଆମେ ଆତ୍ମାତ ଓ ଅପମାନ ସହ୍ୟ କରିବାକୁ ସକ୍ଷମ ହୋଇଥାଉ ସେତେବେଳେ ଆମେ ଦିବ୍ୟ ହୋଇପାରୁ ।

ଗାନ୍ଧୀଜୀ ଜମି ସମା କରେ, ସମତୁଳ କରେ, ହଳ କରେ, ଖତ, ସାର ଦିଏ, ବିହନ ବୁଣେ, ପାଣି ମଡ଼ାଏ, ବେଉଷଣ କରେ ଏସବୁ ପରେ ଫସଲ ପାଟିଲା ପରେ ତାକୁ କାଟି ଶସ୍ୟ ଭାବରେ ଅମଳ କରିଥାଏ । ଏସବୁ ବିଭିନ୍ନ କାମ ସେ ଗାନ୍ଧୀ ଜଣକ ନିଜ ପେଟ ଗାନ୍ଧିକ ପାଇଁ କରିଥାଏ । ସେହିପରି ଆମ ମାନଙ୍କର ଲକ୍ଷ୍ୟ ହେବା ଉଚିତ ଯେ ଆମର ସବୁ ସୁଖ, ଦୁଃଖ, ଭୋକ, ଶୋଷ, ଆନନ୍ଦ, ନିରାନ୍ଦ ସବୁ ସାକ୍ଷାତକାର ପାଇଁ ସାହାଯ୍ୟ କରୁଥିବା ଗୋଟିଏ ପ୍ରବୃତ୍ତି ମାତ୍ର । ଏହି ମନୋଭାବ ନେଇ କର୍ମ କଲେ କର୍ମକୁ ପାପ ସ୍ୱର୍ଣ୍ଣ କରିପାରିବ ନାହିଁ । କିନ୍ତୁ ଆତ୍ମେମାନେ କରିଥାଉ କ’ଣ, ବାସ୍ତବରେ ଆତ୍ମେମାନେ ଏହି ପାର୍ଥିବ କାମନା ଗୁଡ଼ିକୁ ଖୁବ ବଡ଼ ବୋଲି ମନେକରି ଜୀବନ ନିର୍ବାହ କରୁଥିବାରୁ ପରିଣାମ ସ୍ୱରୂପ ଦୁଃଖ ହିଁ ପାଇଥାଉ । ଶାନ୍ତି ପାଇବା ଅସମ୍ଭବ ହୋଇଉଠିଥାଏ । ଚରିତ୍ର ହିଁ ମହାଶକ୍ତି । ଆମେ ଗୋଟିଏ ମଧୁର ଓ ଉତ୍ତମ ଚରିତ୍ରର ଅଧିକାରୀ ହେବା ଉଚିତ । କାରଣ ଆମ ଦେହର ମୃତ୍ୟୁ ହେଲେ ମଧ୍ୟ ଆମ ଭିତରେ ଥିବା ଗୁଣର ମରଣ ହୋଇ ନଥାଏ । ସଦଗୁଣ ହିଁ ଆମମାନଙ୍କର ବଳ ଓ ଗୌରବ । ଏଥିପାଇଁ ଭଗବାନଙ୍କ ସାକ୍ଷାତକାର ନିମିତ୍ତ ଚରିତ୍ରକୁ ଉତ୍ତମ ରୂପେ ଗଠନ କରି ତାର ସଦବ୍ୟବହାର କରିବା । ଏହା ହିଁ ଯଥାର୍ଥ ଦିବ୍ୟ ଜୀବନ ଓ ଆଧ୍ୟାତ୍ମିକ ସାଧନା । ବିନୟ, ସହୃଦୟତା ଏକତ୍ର ଉପରେ ଭାରତୀୟ ସଂସ୍କୃତି ଆଧାରିତ । ବିଳାସପୂର୍ଣ୍ଣ ଜୀବନଧାରା ବା ବିଳାସ ବ୍ୟସନ ପାଇଁ ଦୌଡ଼ ଲଗାଇଲେ ଶୀଘ୍ର ପତନ ଘଟେ । ଆମର ପ୍ରାଚୀନ ମୁନି ରଷି ଏଥିପାଇଁ ସରଳ ଜୀବନ ଯାପନ ଦ୍ୱାରା ଉଚ୍ଚ ଅଭିଳାଷ ପୋଷଣ ଜୀବନର ଲକ୍ଷ୍ୟ ବୋଲି ଘୋଷଣା କରିଛନ୍ତି । ଏହା ହିଁ ସୁଖ ଓ ଶାନ୍ତିମୟ ଜୀବନ ଯାପନର ଗବିକାଠି ।

ଯଥାର୍ଥରେ ଆମ ସମସ୍ତଙ୍କ ପାଇଁ ଆମେ ସମସ୍ତେ ଏକ ଓ ସେହି ବିଶ୍ୱ ନିର୍ମୂଳକ ସତ୍ତାସତ୍ତା ମଣି କିଛି କିଛି ତ୍ୟାଗ ସ୍ୱୀକାର କରିବାକୁ ପଡ଼ିବ । ସାଲ ସେବକର ହୃଦୟ ପବିତ୍ରତା, ନିର୍ମଳତା ଓ ପ୍ରେମ ପ୍ରବାହରେ ପ୍ଲାବିତ ହୋଇଥିବା କଥା । ଭଗବାନ ଶ୍ରୀସତ୍ୟସାଲ ସେବା ସୁଯୋଗର ଏହି ଦିବ୍ୟ ଅବସର ଆତ୍ମମାନଙ୍କୁ ପ୍ରଦାନ କରିଛନ୍ତି । ନିଃସ୍ୱାର୍ଥପର ଭାବରେ ଅନ୍ୟର ଦୁଃଖ, ଯତ୍ନ ଓ ଅଭାବ ଲାଘବ କରିବା ହେଉଛି ଏକ ମହତ୍ତ୍ୱ କର୍ମ । ଭଗବାନ କୁହନ୍ତି ବୁଦ୍ଧିଷ୍ଣୁ ଠାରେ ଖାଦ୍ୟରୂପୀ ଭଗବାନ ରୁଗଣକୁ ଔଷଧରୂପୀ ଭଗବାନ, ବସ୍ତ୍ରହୀନକୁ ବସ୍ତ୍ରରୂପୀ ଭଗବାନ ଓ ଦୃଷ୍ଟାର୍ଥକୁ ଜଳରୂପୀ ଭଗବାନ ପହଞ୍ଚାଇ ଦିଅ । ପ୍ରତ୍ୟେକ ଅସହାୟ ବ୍ୟକ୍ତିର ହୃଦୟ ହେଉଛି ଭଗବାନଙ୍କର ମନ୍ଦିର । ଯେଉଁଠି ଆମେ ସେବ ରୂପକ ନୈବେଦ୍ୟ ଅର୍ପଣ କରିପାରିବା । ତାହା ହିଁ ମାନବ ଜୀବନର ଉଦ୍ଦେଶ୍ୟ, ବଞ୍ଚିବାର ପ୍ରଣାଳୀ ଓ ସାର୍ଥକତା । ଶ୍ରୀ ସତ୍ୟସାଲ ବାବା ଯେ, ଅବତାର ତାର ଅବିସ୍ୱଦି ପ୍ରମାଣ ହେଲା, ତାଙ୍କର ଶକ୍ତି, ଯାହାବଳରେ ସେ ସାରା ସଂସାରରେ ଲକ୍ଷ ଲକ୍ଷ ଲୋକଙ୍କୁ ଆକୃଷ୍ଟ କରି ଧର୍ମମାର୍ଗରେ ନିୟୋଜିତ କରିଛନ୍ତି, ସେହି ଶକ୍ତି ହିଁ ପ୍ରମାଣ କରି ସେ ‘ସର୍ବଦେବତା ସ୍ୱରୂପ’ । ଭଗବାନ ବାବା ଧରାଅବତରଣ କରିସାରିଲା ପରେ ଏକଦା ଉଦ୍‌ଘୋଷଣା କରି କହିଥିଲେ - ‘ନାହିଁ ମନୁଷ୍ୟେ ନ ତ ଦେବଃ ଯତଃ । ନ ବ୍ରାହ୍ମଣଃ କ୍ଷତ୍ରିୟଃ ବୈଶ୍ୟଃ ଶୂଦ୍ରଃ । ନ ବ୍ରହ୍ମଚରୀ ନ ଗୃହୀ ନ ବନସ୍ଥଃ । ଅହଂ ସତ୍ୟବୋଧକଃ ସତ୍ୟ ଶିବଂ ସୁନ୍ଦରମ୍ ।’

ଆଇନଜୀବା, ଓଡ଼ିଶା ହାଇକୋର୍ଟ, ବଙ୍ଗାଳୀ ସାହି, କଟକ, ଦୂରଭାଷ : ୭୩୭୭୪୩୯୦୭୭



ସ୍ୱାସ୍ଥ୍ୟ ସ୍ୱଚ୍ଛତା

ମାତୃତ୍ୱର ଅବହେଳା

ଡାକ୍ତର ଶୁଭଶ୍ରୀ ମିଶ୍ର

ମାତୃତ୍ୱ ପ୍ରତି ବିବାହିତ ମହିଳାଙ୍କ ପାଇଁ ଏକ ସପ୍ନ, ଆନନ୍ଦର ଦିବ୍ୟ ଅନୁଭବ କହିଲେ ଅତ୍ୟୁକ୍ତି ହେବନାହିଁ। ଭାରତରେ ଜନସଂଖ୍ୟା ବୃଦ୍ଧିହାରରେ ପରିଲକ୍ଷିତ ଆଞ୍ଚଳିକ ତାରତମ୍ୟ ବର୍ତ୍ତମାନ ଏକ ପ୍ରକାରର ରାଜନୈତିକ ଉତ୍ତେଜନାର ଦିଗ ଆଡ଼କୁ ନେଲାଣି। କହିବାକୁ ଗଲେ ଉତ୍ତର ଓ ଦକ୍ଷିଣ ଦୁଇ ଭାଗରେ ବିଭିନ୍ନ ହୋଇଯାଇଛି ଏହି ପ୍ରସଙ୍ଗ। ସାଧାରଣତଃ ପରଠାରୁ ଦେଶରେ କାର୍ଯ୍ୟକାରୀ ହୋଇଥିବା ଜନସଂଖ୍ୟା ନିୟନ୍ତ୍ରଣ ଅଭିଯାନକୁ ଗୁରୁତ୍ୱର ସହ ଗ୍ରହଣ କରି ଦାକ୍ଷିଣାତ୍ୟର ଚାରଟି ଯାକ ପ୍ରଗତିଶୀଳ ରାଜ୍ୟମାନେ ସେମାନଙ୍କର ନିଜ ନିଜର ଜନସଂଖ୍ୟାର ବୃଦ୍ଧିହାରରେ ତୀବ୍ର ହ୍ରାସ ଘଟାଇ ସାରିଥିବାବେଳେ ଉତ୍ତର ଭାରତର ରାଜ୍ୟମାନଙ୍କରେ ଉଚ୍ଚହାରରେ ଜନସଂଖ୍ୟା ବୃଦ୍ଧି ଅବ୍ୟାହତ ରହିଛି।

ତେଣୁ କେହି କେହି ଯୁକ୍ତିରେ କହିପାରନ୍ତି ଏଥିପାଇଁ ଭାରତ ମାତାଙ୍କର ବାଧ୍ୟ ସନ୍ତାନ ରୂପେ ଦାକ୍ଷିଣାତ୍ୟର ରାଜ୍ୟମାନେ ରାସ୍ତା ଦ୍ୱାରା ପୁରସ୍କୃତ ହେବା କଥା କିନ୍ତୁ ଅବାଧ୍ୟ ଉତ୍ତର ଭାରତୀୟ ରାଜ୍ୟମାନେ ଦକ୍ଷିଣ ହେବା କଥା। କିନ୍ତୁ ବାସ୍ତବ କଥା ତାହା ନୁହେଁ। ଜନସଂଖ୍ୟା ଭିତ୍ତିରେ ଆଗାମୀ ଲୋକ ସଭା ନିର୍ବାଚନୀ କ୍ଷେତ୍ର ପୂର୍ନନିର୍ବାଚଣ ବା ଯାହାକୁ ଡିଲିମିଟେସନ କୁହାଯାଉଛି, ଉତ୍ତର ଭାରତୀୟ ରାଜ୍ୟ ମାନଙ୍କୁ ଅପେକ୍ଷାକୃତ ଅଧିକ ସଂଖ୍ୟକ ଆସନ ଓ ଦକ୍ଷିଣ ଭାରତୀୟ ରାଜ୍ୟ ମାନଙ୍କୁ ଅପେକ୍ଷାକୃତ କମ ସଂଖ୍ୟକ ଆସନ ମିଳିବ। ଅନ୍ୟତ୍ର ହେଲା ଅର୍ଥ କମିଶନ ଜନସଂଖ୍ୟାକୁ ଦେଖି ରାଜ୍ୟ ମାନଙ୍କୁ ସମ୍ଭବ ଆବଣ୍ଟନ କଲାବେଳେ ଉତ୍ତର ଭାରତୀୟ ରାଜ୍ୟମାନଙ୍କୁ ଅପେକ୍ଷାକୃତ ଅଧିକ ଓ ଦକ୍ଷିଣ ଭାରତୀୟ ରାଜ୍ୟମାନଙ୍କୁ ଅପେକ୍ଷାକୃତ କମ ସମ୍ଭବ ମିଳିବ। ଏ ନେଇ ଏକ ପ୍ରକାର ରାଜନୀତି ଜୋରଦାର ହେଲାଣି।

ଏ ସବୁ ଭିତରେ ଆନ୍ଧ୍ରପ୍ରଦେଶର ମୁଖ୍ୟମନ୍ତ୍ରୀ ଏକ ବିଚାର ସିଦ୍ଧାନ୍ତରେ ପହଞ୍ଚିଛନ୍ତି। ତାଙ୍କ ବିଚାରରେ ଜନସଂଖ୍ୟା ବୃଦ୍ଧିରେ ମନୁରତା ଯୋଗୁଁ ଯଦି ସମସ୍ୟା ସୃଷ୍ଟି ହେଉଛି ତେବେ ଜନସଂଖ୍ୟା ବୃଦ୍ଧିକୁ ଦୂରତର କରି ସମସ୍ୟାର ମୂଳଉତ୍ପାଦନ କରାଯାଇପାରିବ। ଏଠାରେ ସୂଚନା ରଖୁକି ଯେ ସେ ରାଜ୍ୟରେ ଜନସଂଖ୍ୟା ବୃଦ୍ଧିରେ ଏହି ମନୁରତାର ସୂଚକ ସ୍ୱରୂପ ସେଠାରେ ନାରୀ ମାନଙ୍କ ମୁଣ୍ଡ ପିଛା ହାରାହାରି ସନ୍ତାନ ପ୍ରସବ ହାର ଯାହାକୁ ଟୋଟାଲ ଫର୍ଟିଲିଟି ରେଟ୍ କୁହାଯାଏ, ହ୍ରାସ ପାଇ ୧.୫ ଛୁଇଁଲାଣି। ମୋଟ ଲୋକ ସଂଖ୍ୟାର ସ୍ଥିର ରହିବା ନିମିତ୍ତ ଟୋଟାଲ ଫର୍ଟିଲିଟିରେ ମୂଲ୍ୟ ୨.୧ ହେବା ଆବଶ୍ୟକ ହୋଇଥିବାରୁ ଏହି ନିମ୍ନ ଟୋଟାଲ ଫର୍ଟିଲିଟି ରେଟ୍ ସେ ରାଜ୍ୟ ପାଇଁ ନିଶ୍ଚିତ ରୂପେ ଚିତ୍ତାନ୍ତନକ। କାରଣ ଏହା ସଂପୃକ୍ତ ସମାଜରେ ସନ୍ତାନ ଜନ୍ମ ପ୍ରତି ମହିଳା ମାନଙ୍କର ଅନାଗ୍ରହତାର ପ୍ରତିଫଳନ ରୂପେ ପରିଗଣିତ ହୋଇଥାଏ। ତେବେ ଏହାର ରାଜନୈତିକ ପରିଣତି ସ୍ୱରୂପ ଆନ୍ଧ୍ରପ୍ରଦେଶର ମୁଖ୍ୟମନ୍ତ୍ରୀ ରାଜ୍ୟରେ ମହିଳାମାନଙ୍କ ଠାରେ ସନ୍ତାନ ଜନ୍ମ ପ୍ରତି ଦେଖାଯାଉଥିବା ଏହି କୁଣ୍ଠାକୁ ଦୂରକରି ଯଥାଶୀଘ୍ର ସମ୍ଭବ ଟୋଟାଲ ଫର୍ଟିଲିଟି ରେଟ୍ରେ ଉନ୍ନତି ଘଟାଇ ସେଠାରେ ଜନସଂଖ୍ୟାରେ ଦ୍ରୁତ ବୃଦ୍ଧି ସାଧନ କରି ସମସ୍ୟାର ସମାଧାନ କରିବା ପାଇଁ ବ୍ୟାପକ ପଦକ୍ଷେପ ଗ୍ରହଣ କରିବା ଆରମ୍ଭ କରିଦେଇଛନ୍ତି। ରାଜ୍ୟ ସରକାର ବିଭିନ୍ନ ପ୍ରୋସାହନ ମଧ୍ୟ ଘୋଷଣା କରିଛନ୍ତି। ଏହି ଘୋଷଣା ଅନୁଯାୟୀ ଦ୍ୱିତୀୟ କିମ୍ବା ତୃତୀୟ ସନ୍ତାନ ଜନ୍ମ ପାଇଁ ଦମ୍ପତ୍ତି ମାନଙ୍କୁ ୨୫୦୦୦ ଟଙ୍କା ଲେଖାଏଁ ପ୍ରୋସାହନ ରାଶି ପ୍ରଦାନ କରାଯିବ। ଠାରୁ ଆରମ୍ଭ କରି ତୃତୀୟ ସନ୍ତାନ ପାଇଁ ପାଞ୍ଚ ବର୍ଷ ପର୍ଯ୍ୟନ୍ତ ମାସିକ ୧୦୦୦ ଟଙ୍କାର ଲେଖାଏଁ ସହାୟତା ଓ ୧୮ ବର୍ଷ ବୟସ ପର୍ଯ୍ୟନ୍ତ ତାକୁ ସରକାରୀ କିମ୍ବା ଆବାସିକ ବିଦ୍ୟାଳୟରେ ମାଗଣା ଶିକ୍ଷା ଦାନ, ପ୍ରସବ ପରେ କର୍ମଚାରୀ ଜନନୀକୁ ଗୋଟିଏ ବର୍ଷ ପାଇଁ ଛୁଟି ଓ ପିତାଙ୍କୁ ଦୁଇମାସ ପାଇଁ ଛୁଟି ପ୍ରଦାନ, କର୍ମସ୍ଥଳୀ ମାନଙ୍କରେ ଯଥେଷ୍ଟ ସଂଖ୍ୟା ଶିଶୁ ଯତ୍ନ କେନ୍ଦ୍ରମାନ ପ୍ରତିଷ୍ଠା ଆଦି, ରିହାତି ମୂଲ୍ୟରେ କୃତ୍ରିମ ଭୃଣ ସଂରକ୍ଷଣ ସୁବିଧା ଆଦି ଯୋଗାଇ ଦେବା ପାଇଁ ବ୍ୟବସ୍ଥା କରାଯାଇଛି। ଏଠାରେ ସୂଚାତ କରାଯାଇପାରେ ଯେ ଆନ୍ଧ୍ର ମୁଖ୍ୟମନ୍ତ୍ରୀଙ୍କ ଏହି ଉଦ୍ୟମକୁ ରାଜ୍ୟର ମହିଳାମାନେ କେତେ ଦୂର ପ୍ରୋସାହନ ଲୋଭର ବଶବର୍ତ୍ତୀ ହୋଇ ଏକାଧିକ ସନ୍ତାନ ପ୍ରସବ ପାଇଁ ଆଗ୍ରହ ହେବେ।



ଆମେ ଆଲୋଚନାର ଅନ୍ୟ ଏକ ଦିଗକୁ ଛୁଇଁଛୁ ତାହା ହେଉଛି ଏହି ବ୍ୟବସ୍ଥା ଦ୍ୱାରା ରାଜ୍ୟର ପ୍ରଜନନକ୍ଷମ ମହିଳାମାନେ ଦୁଇ ଶ୍ରେଣୀରେ ବିଭକ୍ତ ହେବେ। ଗୋଟିଏ ଶ୍ରେଣୀ ହେଉଛନ୍ତି କର୍ମଚାରୀ ଅନ୍ୟ ଶ୍ରେଣୀଟି ଗୃହିଣୀ। ଆମେ ଯେତିକି ଜାଣୁ ସମଗ୍ର ଭାରତରେ ଆନ୍ଧ୍ରପ୍ରଦେଶ ଏକ ପ୍ରଗତିଶୀଳ ରାଜ୍ୟ ଭାବେ ପରିଚିତ। ଯେଉଁଠାରେ କର୍ମଚାରୀ ଶ୍ରେଣୀର ମହିଳାମାନେ ସାଧାରଣତଃ ଶିକ୍ଷିତା ଓ ସ୍ୱଚ୍ଛଳ ହୋଇଥିବାବେଳେ ପାରମ୍ପରିକ ଗୃହିଣୀମାନେ ଅଳ୍ପ ଶିକ୍ଷିତା ଓ ଅସ୍ୱଚ୍ଛଳ ବର୍ଗର ପ୍ରତିନିଧିତ୍ୱ କରିଥାନ୍ତି। ପ୍ରଥମ ବର୍ଗର ମହିଳାମାନେ ଏଭଳି ପ୍ରୋସାହନ ଦ୍ୱାରା କେତେ ଯେ ଆକୃଷ୍ଟ ହେବେ ତାହା ନିଶ୍ଚିତ ସମସ୍ୟେ ଜନକ। ଏଭଳି ବିଶେଷକରି କର୍ମଚାରୀ ମହିଳାମାନେ କଣ

ପାଇଁ ସନ୍ତାନ ଜନ୍ମ ପ୍ରତି ବିମୁଖ ହୋଇଥାନ୍ତି ତାହାର କାରଣ ଖୋଜିବାକୁ ଗଲେ ୨୦୨୨ରେ ଅର୍ଥଶାସ୍ତ୍ରରେ ନୋବେଲ ପୁରସ୍କାର ପାଇଥିବା ବିଶିଷ୍ଟ ଅର୍ଥନୀତିଜ୍ଞ ଗୋଲଡ୍‌ମିନଙ୍କ ମତବ୍ୟତି ଯୁଁ ଏଠାରେ ଉଲ୍ଲେଖ କରିବାକୁ ଉଚିତ ମନେକରୁଛି। ତାଙ୍କ ତତ୍ତ୍ୱ ବା ମତବ୍ୟ ଅନୁଯାୟୀ ସମାଜରେ ଜଣେ ନାରୀ ମାତୃତ୍ୱ ସମ୍ପର୍କିତ ତିନୋଟି ଦକ୍ଷକୁ ସାମ୍ନା କରିଥାଏ। ପ୍ରଥମଟି ହେଉଛି ମାତୃତ୍ୱ ଦକ୍ଷ, ପିତୃତ୍ୱ ପୁରସ୍କାର ଓ ନାରୀତ୍ୱକର। ଏହା ସମସ୍ତଙ୍କୁ ବେଶ ଭଲଭାବେ ଜଣାଯେ ପିଲାଟି ଜନ୍ମ କଲାପରେ କର୍ମଚାରୀ ନାରୀମାନେ କର୍ମ କ୍ଷେତ୍ରରେ ସେମାନଙ୍କ ସମୟ ଓ ଶକ୍ତିରେ ହ୍ରାସ ଘଟିଥିବାରୁ ସେମାନଙ୍କର ବ୍ୟବସ୍ଥିତ କ୍ୟାରିୟର ଅଗ୍ରଗତି ଓ ଆୟ ବାଧାପ୍ରାପ୍ତ ହୋଇଥାଏ। ଅନ୍ୟ ପଟରେ ସନ୍ତାନଟିର ବାପାମାନେ ସେଭଳି ପ୍ରତିବନ୍ଧକକୁ ସାମ୍ନା କରିନଥାନ୍ତି। ଯାହାଫଳରେ ସେମାନେ ନିଜ ବୃଦ୍ଧିଗତ କ୍ଷେତ୍ରରେ ଆଗେଇ ପାରିଥାନ୍ତି। କାର୍ଯ୍ୟକ୍ଷେତ୍ରରେ ପରିବେଶ ଓ କାର୍ଯ୍ୟର ସଂଗଠନ ସର୍ବଦା ପୁରୁଷ ଅନୁକୂଳ ଓ ନାରୀ ପ୍ରତିକୂଳ ହୋଇଥିବାରୁ ବାସ୍ତବରେ ଅନେକ ଅସୁବିଧାକୁ ସାମ୍ନା କରୁଥିବା ନାରୀଟି ଅଧିକ ସନ୍ତାନର ମାଆ ହେବାର ଗୌରବକୁ ବର୍ତ୍ତୁ ଗ୍ରହଣ କରି ନଥାନ୍ତି। ଆମର ବର୍ତ୍ତମାନ ସମୟରେ ଦେଖିବାକୁ ଗଲେ ପ୍ରାୟତଃ ଅନେକ କର୍ମଚାରୀ ମହିଳା ମାତୃତ୍ୱ ଲାଭ କରିବା ପାଇଁ ବିଳମ୍ବିତ କରିଥାନ୍ତି। ସେମାନଙ୍କ ଭିତରୁ ଅନେକ ବର୍ତ୍ତୁ ସରୋଗେଟ୍ ବ୍ୟବସ୍ଥା ଦ୍ୱାରା ମାଆ ହେବା ପାଇଁ ପସନ୍ଦ କରିଥାନ୍ତି। ଓଡ଼ିଶା କଥା ଦେଖାଯାଉ ଆମର ମାତୃତ୍ୱ ହାର ଯଥେଷ୍ଟ ଉଚ୍ଚରେ ରହିଛି ଏବଂ ସନ୍ତାନ ଗର୍ଭସ୍ଥ ହେବା ଦିନ ଠାରୁ ପାଠ ପଢ଼ିବା ପର୍ଯ୍ୟନ୍ତ ଅନେକ ସରକାରୀ ସୁବିଧା ସୁଯୋଗ ସବୁ ରହିଛି। ଏ ସବୁ ସତ୍ତ୍ୱେ ଅନେକ ପରିବାରରେ କୃଷିତ ମାତୃତ୍ୱ ନାହିଁ ନଥିବା ପରିବେଶ ସୃଷ୍ଟି କରିଥାଏ। କେଉଁଠି ଦାମ୍ପତ୍ୟ ଜୀବନରେ ଝଡ଼ ଦେଖାଯାଇଥାଏ ତ କେଉଁଠି ପରିବାରର ବୟସ୍କ, ଶାଶୁ ଶ୍ୱଶୁରମାନେ ନିଜ ଭବିଷ୍ୟତ ପିଢ଼ିକୁ ରାହିଁ ବୋହୂ ଉପରେ ଦୋଷାରୋପ କରିଥାନ୍ତି। ଏ ସବୁ ଭିତରେ କୃଷିତ ମାତୃତ୍ୱ ବାସ୍ତବରେ ଏକ ବଡ଼ ବିତର୍କ ସୃଷ୍ଟି କରୁଛି।

ଝା ଓ ପ୍ରସୂତା ରୋଗ ବିଶେଷଜ୍ଞ, କଟକ, E-mail : drsubhashreemishra890@gmail.com

ମହକ

ସକଳ ସଂଜ୍ଞାର ଉର୍ଦ୍ଧ୍ୱରେ ମାନବବାଦ : ଏକ ଅନ୍ତହୀନ ଅମୃତ ଯାତ୍ରା

ଆଜିର ବସ୍ତୁବାଦୀ ସଭ୍ୟତାର ଚକଚକିଆ ପରିଧି ମଧ୍ୟରେ ମଣିଷ ନିଜର ବାହ୍ୟ ବିଭବ ବୃଦ୍ଧି କରିବାରେ ସଫଳ ହୋଇଛି ସତ, କିନ୍ତୁ କେଉଁଠି ନା କେଉଁଠି ଅନ୍ତରର ସୌନ୍ଦର୍ଯ୍ୟ ବା 'ମାନବିକତା' ହଜିଯାଇଛି । ସାମ୍ପ୍ରତିକ ବିଶ୍ୱରେ ବିଜ୍ଞାନ ଓ ପ୍ରଯୁକ୍ତିର ଅଭୂତପୂର୍ବ ପ୍ରଗତି ସତ୍ତ୍ୱେ ମଣିଷ ମଣିଷ ଭିତରେ ଦୂରତା ବଢ଼ିବାରେ ଲାଗିଛି । ଜାତି, ଧର୍ମ, ବର୍ଣ୍ଣ, ଭାଷା ଏବଂ ଭୌଗୋଳିକ ସୀମାରେଖାର ସଂକୀର୍ଣ୍ଣ ପ୍ରାଚୀର ଭିତରେ ବନ୍ଦୀ ହୋଇ ମଣିଷ ନିଜର ପ୍ରକୃତ ପରିଚୟକୁ ସଙ୍କୁଚିତ କରିଦେଇଛି । ଏଭଳି ଏକ ସନ୍ଧିକ୍ଷଣରେ ଅତ୍ୟନ୍ତ ଗଭୀରତାର ସହ ଅନୁଭବ କରିବାର ଆବଶ୍ୟକତା ଆସିଛି ଯେ, ସକଳ ପାର୍ଥବ ପରିଚୟର ଉର୍ଦ୍ଧ୍ୱରେ ମାନବବାଦ ହିଁ ହେଉଛି ଶ୍ରେଷ୍ଠ ଏବଂ ଚିରନ୍ତନ ସତ୍ୟ ।

ଭାବର ଗଭୀରତା ଓ ଦାର୍ଶନିକ

ଦୃଷ୍ଟିକୋଣ:

ମାନବବାଦ କୌଣସି ଧର୍ମଶାସ୍ତ୍ରର ଶୁଷ୍କ ନିୟମ ନୁହେଁ, ବରଂ ଏହା ହେଉଛି ସମ୍ବେଦନାଭରା ଏକ ଜୀବନ ଦର୍ଶନ । ଏହା ସେହି ପବିତ୍ର ଭାବନା, ଯାହା ମଣିଷକୁ ସ୍ୱାର୍ଥର ସଂକୀର୍ଣ୍ଣ ଗଣ୍ଠିରୁ ମୁକ୍ତ କରି ସମଗ୍ର ବିଶ୍ୱକୁ ଆପଣେଇବାକୁ ଶିଖାଏ । ମହାପୁରୁଷମାନେ କହିଛନ୍ତି, 'ସବୁଠୁ ବଡ଼ ପୂଜା ହେଉଛି ମଣିଷ ସେବା' । ଯେତେବେଳେ ଜଣେ ବ୍ୟକ୍ତି ଅନ୍ୟ ଜଣଙ୍କର ଦୁଃଖରେ ବ୍ୟଥୁତ ହୁଏ, ତା'ର ଆଖିରୁ ଲୁହ ଡୋଳିବାକୁ ହାତ ବଢ଼ାଏ, ସେତିକିବେଳେ ହିଁ ପ୍ରକୃତରେ ମାନବବାଦର ଜନ୍ମ ହୁଏ । ଶ୍ରୀଜଗନ୍ନାଥ ସଂସ୍କୃତିରେ ମଧ୍ୟ 'ସବୁରି ଭିତରେ ସେହି ପରମବ୍ରହ୍ମ'କୁ ଦେଖିବାର ଯେଉଁ ପରମ୍ପରା ରହିଛି, ତାହା ମାନବବାଦର ଶ୍ରେଷ୍ଠ ନିଦର୍ଶନ । ମଣିଷର ହୃଦୟ ଯଦି ପ୍ରେମ ଓ କରୁଣାରେ ପରିପୂର୍ଣ୍ଣ ନୁହେଁ, ତେବେ ତା'ର ସକଳ ପାଣ୍ଡିତ୍ୟ ଓ ସମ୍ପଦ ନିରର୍ଥକ । ରଷି ଅରବିନ୍ଦଙ୍କ ଭାଷାରେ, 'ମାନବିକତା ହିଁ ହେଉଛି ଭଗବାନଙ୍କର ସର୍ବଶ୍ରେଷ୍ଠ ପ୍ରକାଶ ।'

ଇତିହାସରୁ ଦୃଷ୍ଟାନ୍ତ:

ଇତିହାସର ପୃଷ୍ଠା ଓ ଲଙ୍ଗାଲରେ ଦେଖାଯାଏ ଯେ, କେବଳ ସେହି ବ୍ୟକ୍ତିମାନେ ହିଁ ଅମର ହୋଇ ରହିଛନ୍ତି, ଯେଉଁମାନେ ମାନବିକତାକୁ ସବୁଠୁ ଉର୍ଦ୍ଧ୍ୱରେ ରଖିଥିଲେ । ସମ୍ରାଟ ଅଶୋକଙ୍କ କଥା ବିଚାର କରାଯାଉ । କଳିଙ୍ଗ ଯୁଦ୍ଧର ସେହି ଭୟାବହ ରକ୍ତପାତ ପରେ ଯେତେବେଳେ ତାଙ୍କ ଭିତରେ ମାନବିକତାର ଜାଗରଣ ଘଟିଲା, ସେତେବେଳେ ସେ 'ଚଣ୍ଡାଶୋକ'ରୁ 'ଧର୍ମାଶୋକ'ରେ ପରିଣତ ହେଲେ । ସେ ବୁଝିପାରିଲେ ଯେ ଅସ୍ତ୍ରରେ ବିଜୟ ଅପେକ୍ଷା ହୃଦୟରେ ବିଜୟ ହିଁ ଶ୍ରେଷ୍ଠ । ସେହିପରି

ମଦର ଟେରେସାଙ୍କ କଥା ଦେଖନ୍ତୁ । ସେ ନିଜର ଜୀବନକୁ ସମ୍ପୂର୍ଣ୍ଣ ରୂପେ ଦରିଦ୍ର ଓ ରୋଗୀଙ୍କ ସେବାରେ ଉତ୍ସର୍ଗ କରିଦେଲେ । ତାଙ୍କ ପାଇଁ କୌଣସି ଜାତି କିମ୍ବା ଧର୍ମ ବଡ଼ ନଥିଲା, କେବଳ ପୀଡ଼ିତର ଯତ୍ନଣା ହିଁ ନିଜର ଥିଲା । ଆଧୁନିକ ଯୁଗର ନେତୃତ୍ୱ ମାଣ୍ଡେଲା କିମ୍ବା ମହାତ୍ମା ଗାନ୍ଧୀ, ସମସ୍ତେ ମଣିଷର ଅଧିକାର ଓ ସମ୍ମାନ ପାଇଁ ଲଢ଼ିଛନ୍ତି । ଏହି ମହାନ ବ୍ୟକ୍ତିତ୍ୱମାନେ ପ୍ରମାଣ କରିଛନ୍ତି ଯେ ମାନବବାଦ ହିଁ ବିଶ୍ୱର ଶ୍ରେଷ୍ଠ ଶକ୍ତି ।

ସାମ୍ପ୍ରତିକ ଆହ୍ୱାନ ଓ ପ୍ରାସଙ୍ଗିକତା:

ଆଜି ଯେତେବେଳେ ପୃଥିବୀର ବିଭିନ୍ନ ପ୍ରାନ୍ତରୁ ଯୁଦ୍ଧର ବିଭୀଷଣ, ଆତଙ୍କବାଦ ଏବଂ ଧର୍ମ ନାଁରେ ଭେଦଭାବର ଚିକାର ଶୁଭୁଛି, ସେତେବେଳେ ମାନବବାଦର ପ୍ରାସଙ୍ଗିକତା ସବୁଠାରୁ ଅଧିକ ଅନୁଭୂତ ହେଉଛି । ଆମେ ଭୁଲିଯାଉଛୁ ଯେ, ଶରୀରର ଗଠନ କିମ୍ବା ରକ୍ତର ଚାକିରି କୌଣସି ପ୍ରଭେଦ ନାହିଁ; ପ୍ରଭେଦ ରହିଛି କେବଳ ଆମର ବିକୃତ ଚିନ୍ତାଧାରାରେ । ବୈଜ୍ଞାନିକ ଆଲବର୍ଟ ଆଇନଷ୍ଟାଇନ କହିଥିଲେ, 'ବିଜ୍ଞାନ ଯେତେ ବି ପ୍ରଗତି କରୁ, ଯଦି ମଣିଷ ଭିତରେ ନୈତିକତା ଓ ମାନବିକତା ନାହିଁ, ତେବେ ବିନାଶ ସୁନିଶ୍ଚିତ ।' ଆଜିର ମଣିଷ ଚନ୍ଦ୍ର ପୃଷ୍ଠରେ ପହଞ୍ଚିପାରିଛି, କିନ୍ତୁ ପଡ଼ୋଶୀର ଦୁଃଖ ବୁଝିବାରେ ବିଫଳ ହେଉଛି । ଯୁଦ୍ଧ କେବେ ବି ସମାଧାନ ଦେଇପାରେନାହିଁ, କେବଳ ପ୍ରେମ ଓ ଭାବୁତା ହିଁ ବିଶ୍ୱକୁ ବଞ୍ଚାଇପାରିବ । ସ୍ୱାମୀ ବିବେକାନନ୍ଦଙ୍କର ସେହି ଅମର ବାଣୀ 'ଜୀବେ ସେବା ହିଁ ଶିବ ସେବା' ଆଜି ମଧ୍ୟ ଆମ ପାଇଁ ସବୁଠୁ ବଡ଼ ପ୍ରେରଣା ।

ଭବିଷ୍ୟତର ମାର୍ଗଦର୍ଶନ:

ଏହି ମାନବବାଦକୁ ବଞ୍ଚାଇ ରଖିବାକୁ ହେଲେ ଶିକ୍ଷା ଓ ସଂସ୍କାରର ସମ୍ପୂର୍ଣ୍ଣ ଆବଶ୍ୟକ । ଶିକ୍ଷାନୁଷ୍ଠାନଗୁଡ଼ିକ

କେବଳ ତିନିଆରୀ ଶ୍ରମିକ ନୁହେଁ, ବରଂ ସମ୍ବେଦନାଶୀଳ ମଣିଷ ଗଢ଼ିବା ଉଚିତ । ପିଲାମାନଙ୍କୁ ଶୈଶବରୁ ହିଁ ପରୋପକାର, ଦୟା ଓ ସହିଷ୍ଣୁତାର ଶିକ୍ଷା ଦିଆଯିବା ଆବଶ୍ୟକ । ଯେତେବେଳେ ଜଣେ ଯୁବକ ନିଜର ସୁଖ ପାଇଁ ଅନ୍ୟକୁ କଷ୍ଟ ନଦେଇ ସମାଜର ମଙ୍ଗଳ ପାଇଁ ଚିନ୍ତା କରିବ, ସେତେବେଳେ ହିଁ ମାନବବାଦର ପ୍ରକୃତ ବିଜୟ ହେବ ।

ଉପସଂହାର ଓ ଆହ୍ୱାନ:

ଧର୍ମ ବଦଳିପାରେ, ଭାଷା ବଦଳିପାରେ କିମ୍ବା ପରିଧାନ ବଦଳିପାରେ, ମାତ୍ର ମଣିଷର ହୃଦୟର ବେଦନା ଓ ଆଖିର ଅଶ୍ରୁ ସବୁଠି ସମାନ । ଶ୍ରେଷ୍ଠ ମଣିଷ ସେଇ ଯିଏ ନିଜର ସୀମିତ ସ୍ୱାର୍ଥଠାରୁ ଉର୍ଦ୍ଧ୍ୱକୁ ଉଠି ସାରା ବିଶ୍ୱକୁ 'ବସୁଧେବ କୁଟୁମ୍ବକମ୍'ର ଆଦର୍ଶରେ ଏକ ପରିବାର ଭାବେ ଗ୍ରହଣ କରେ । ଭକ୍ତକବି ମଧୁସୂଦନ ରାଓଙ୍କ ଭାଷାରେ, 'ଜାତି ଅଜାତି ନାହିଁ ରେ ଭାଇ, ସମସ୍ତେ ମଣିଷ ଗୋଟିଏ ଜାତି ।' ସମୟ ଆସିଛି, ସମସ୍ତ ସଂକୀର୍ଣ୍ଣ ଭେଦଭାବକୁ ଜଳାଞ୍ଜଳି ଦେଇ ମାନବବାଦକୁ ଜୀବନର ଶ୍ରେଷ୍ଠ ଗୁଡ଼ ଓ ପରମ ଧର୍ମ ଭାବେ ଗ୍ରହଣ କରିବା ।

ଏହା ହିଁ ହେବ ଆଧୁନିକ ସଭ୍ୟତା ପାଇଁ ଶ୍ରେଷ୍ଠ ଉପହାର । ଆସନ୍ତୁ, ଆମେ ସମସ୍ତେ ପ୍ରତିଜ୍ଞା କରିବା ଯେ ମୂର୍ଖ ପୂଜା ପୂର୍ବରୁ ମଣିଷର ପୂଜା କରିବା ଏବଂ ପ୍ରତ୍ୟେକ କ୍ଷେତ୍ରରେ ମାନବିକତାକୁ ପ୍ରାଥମିକତା ଦେବା । ଏହା ହିଁ ଆଗାମୀ ପିଢ଼ି ପାଇଁ ଏକ ସୁନ୍ଦର, ଶାନ୍ତିପୂର୍ଣ୍ଣ ଓ ଭେଦଭାବଶୂନ୍ୟ ପୃଥିବୀ ଗଠନର ଏକମାତ୍ର ପଥ ।

ମାନସ କୁମାର ପାଢ଼ୀ
ଇଣ୍ଡିଆନପୁର, ଭାରତ, ଭଦ୍ରକ
ମୋ: ୯୭୭୭୦୧୯୭୨୪

ଏହି ସମ୍ବନ୍ଧ, ସେହି ବର୍ଷ (ମେ'୨୪-୩୦)

ଏକ ସମ୍ବନ୍ଧ

ମେ' ୨୪,
୧୯୧୫- ଥୋମାସ୍
ଆଲଭା ଏଡିସନ୍
ଟେଲିଫୋନ୍‌ର
ଆବିଷ୍କାର
କରିଥିଲେ ।



ମେ'୨୫, ୨୦୦୩
-ଟିଲୀ ପ୍ରଥମ ଥର
ବିଶ୍ୱକପ ଚେନିସ୍
ଚାମ୍ପିଅନ୍
ହୋଇଥିଲେ ।



ମେ' ୨୬, ୧୯୫୭
- ମୁମ୍ବାଇରେ ଜନତା
ବାମା ପଲିସିର
ଆରମ୍ଭ ହୋଇଥିଲା ।



ମେ' ୨୭, ୧୮୦୫
- ନେପୋଲିଅନ୍
ବୋନାପାର୍ଟ
ଇଟାଲୀର ସମ୍ରାଟ
ହୋଇଥିଲେ ।



ମେ' ୨୮, ୧୯୫୯
- ଆମେରିକାର
ବୁଇଟି ମାଙ୍କଡ଼
ଆଜିର ଦିନରେ
ଅନ୍ତରୀକ୍ଷର ସଫଳ
ଯାତ୍ରା କରିଥିଲେ ।



ମେ' ୨୯,
୧୯୬୮-
ରେଭଲିଂରେ ଦାରା
ଫିହ ବିଶ୍ୱ
ଚାମ୍ପିଅନସିପକୁ ନିଜ
ନାମରେ କରିଥିଲେ ।



ମେ' ୩୦,
୧୮୨୬ - 'ଉଦନ୍ତ
ମାର୍କ୍ସ' ନାମକ
ପ୍ରଥମ ହିନ୍ଦୀ
ସମ୍ବାଦର ପତ୍ରର
ଆରମ୍ଭ ହୋଇଥିଲା ।



ପୂଜା ବିଧିର ନଅଟି ଧାରା

ପଞ୍ଚିତ ସୋମନାଥ ଦାଶ

ଭଗବତରେ ପୂଜାର ନଅଟି ଧାରା ସଂପର୍କରେ ଯାହା ବର୍ଣ୍ଣନା କରାଯାଇଛି ତାହାକୁ ଅନୁସରଣ କରିବା ଉପରେ ଶିରିଡ଼ି ସାଲବାନୀ ପ୍ରାଧାନ୍ୟ ଦେଇଛନ୍ତି । ନବଧାରାକୁ ବିନା ଈଶ୍ୱର ପ୍ରାପ୍ତି ଅସମ୍ଭବ ବୋଲି ସେ ପରମର୍ଶ ଦେଇଛନ୍ତି । ଶ୍ରବଣ : ଏହି ନବଧାରା ଭକ୍ତି ବା ଧାରାର ପ୍ରଥମ ଧାରା ହେଉଛି ଶ୍ରବଣ । ଅର୍ଥାତ୍ ଈଶ୍ୱରଙ୍କ ସଂପର୍କରେ ତାଙ୍କର ଅବତାର ସଂପର୍କରେ ଏବଂ ସାଧୁସମ୍ରାଜ୍ଞ ସଂପର୍କରେ ଶୁଣିବା ଉଚିତ । କାର୍ତ୍ତବ୍ୟ : ଦ୍ୱିତୀୟଟି ହେଉଛି କାର୍ତ୍ତବ୍ୟ । ଏଥିରେ ବାରମ୍ବାର ଈଶ୍ୱରଙ୍କ ନାମ ଜପ କରିବା । ଏହା ଜଣେ କରିପାରେ କିମ୍ବା ସମୁଦ୍ର ଭାବେ ଜପ ମଧ୍ୟ କରାଯାଇପାରେ । ସ୍ମରଣ : ତୃତୀୟଟି ହେଉଛି ସ୍ମରଣ । ଏଥିରେ ଶୟନେ ସ୍ୱପନେ ଏବଂ ଜାଗରଣେ ଈଶ୍ୱରଙ୍କ ନାମ ସ୍ମରଣ କରିବାକୁ ପଡ଼ିବ । ସେବା : ଚତୁର୍ଥ ହେଉଛି ପାଦ ସେବା । ସନ୍ନିଧି ପାଦ ତଳେ ଲୋଟିଯିବା ଏବଂ ତାଙ୍କ ପାଦ ତଳେ ବସିରହି ତାଙ୍କର ସେବା କରିବା ।

ଅର୍ଚ୍ଚନା : ପଞ୍ଚମ ଧାରା ହେଉଛି ଅର୍ଚ୍ଚନା । ଏଥିରେ ଠାକୁରଙ୍କୁ ପୂଜା, ତୁଳସୀ ବା ବେଲପତ୍ର ଆଦି ଷୋଳ ଉପଚାର ସହ ପୂଜା କରିବା । ବନ୍ଦନା : ଷଷ୍ଠ ଧାରା ହେଉଛି ବନ୍ଦନା । ଈଶ୍ୱର ବା ସାଧୁଙ୍କ ପାଦତଳେ ସାଷ୍ଟାଙ୍ଗ ପ୍ରଣିପାତ କରି ତାଙ୍କର ପ୍ରାର୍ଥନା କରିବା । ଦାୟ : ସପ୍ତମ ହେଉଛି ଦାୟ । ଏଥିରେ ଈଶ୍ୱରଙ୍କ ପାଇଁ ସବୁ କାର୍ଯ୍ୟ କରିବା । ଏହା କଲାବେଳେ ସାମାନ୍ୟ କୁଣ୍ଡାବେଧ ଭାବ ମନରେ ରହିବା ଉଚିତ ନୁହେଁ । ସାଧ୍ୟ : ଅଷ୍ଟମଟି ହେଉଛି ସାଧ୍ୟ । ସବୁବେଳେ ଈଶ୍ୱର ବା ସାଧୁଙ୍କ ପାଖରେ ବନ୍ଧୁଭାବେ ରହିବାକୁ କୁହାଯାଏ । ସମର୍ପଣ : ନବମ ଧାରା ହେଉଛି ସମର୍ପଣ ବା ଆତ୍ମ ନିବେଦନ । ଅର୍ଥାତ୍ ଈଶ୍ୱର ବା ସଦ୍‌ଗୁରୁଙ୍କ ପାଖରେ ନିଜକୁ ସମ୍ପୂର୍ଣ୍ଣ ଭାବେ ସମର୍ପଣ କରିବା । ଏଥିସହିତ ଏ ଜୀବନ ହେଉଛି ଈଶ୍ୱରଙ୍କର ଆଶୀର୍ବାଦ ବୋଲି ବିବେଚନା କରିବା । ଈଶ୍ୱରଙ୍କୁ ଟଙ୍କା ସୁନା ଦେଇ ଭକ୍ତି କ୍ରୟ କରାଯାଇପାରିବ ନାହିଁ କିମ୍ବା ପୁସ୍ତକ ଅଧ୍ୟୟନ କରିବେଲେ

ବା ବନ୍ଦ୍ୟ ହୋଇଗଲେ ଭକ୍ତି ପ୍ରାପ୍ତି ହୋଇପାରିବ ନାହିଁ । କେବଳ ଭକ୍ତି ଦ୍ୱାରା ଈଶ୍ୱରଙ୍କୁ ପାଇ ହେବ ଏବଂ ଭକ୍ତିର ତୋରିରେ ତାଙ୍କୁ ବାନ୍ଧି ହେବ । ସେଥିପାଇଁ ପ୍ରଭୁ ପରା କହିଛନ୍ତି ଭକ୍ତି ରଞ୍ଜରେ ମୁଁ ବନ୍ଧା । ଗଜେନ୍ଦ୍ରକୁ ମହାବିଷ୍ଣୁ କୁମ୍ଭୀର ମୁଖରୁ ରକ୍ଷା କରିବା ସହିତ ମୋକ୍ଷ ପ୍ରଦାନ କଲେ । ତାଙ୍କର କୌଣସି ଶିକ୍ଷା ନଥିଲା । କୁରୁ ରାଜ୍ୟର ଛପନ ଭୋଗକୁ ପଛରେ ପକାଇବେଳେ ପ୍ରଭୁ ପରା ଦାସ ବିଦୁରଙ୍କ ଘରେ ଶାଗ ଭାତ ଖାଇଲେ । ଯାଦବଙ୍କ ରାଜା ଉଗ୍ରସେନ ଥିଲେ ମହାଭୀତ । ତାଙ୍କୁ ପ୍ରଭୁ ନିଶାନ୍ଧରେ ଦର୍ଶନ ଦେଇ ମୋକ୍ଷ କଲେ । ସେହିପରି ଅସୁନ୍ଦରୀ କୁରୁଜାକୁ ପ୍ରଭୁ ଦର୍ଶନ ଦେଇଥିଲେ । ସୁଦାମାଙ୍କୁ ଦ୍ୱାରିକାଧିପତି ତାଙ୍କୁ ନିଜ ଦିଅଁହସନରେ ବସାଇ ତାଙ୍କର ପାଦସେବା କଲେ । କେବଳ ପ୍ରଭୁଙ୍କ ପ୍ରତି ଅଖଣ୍ଡ ଭକ୍ତି ଯୋଗୁଁ ସେମାନେ ପରମାତ୍ମାଙ୍କ ଦର୍ଶନ ପାଇବାର ସୁଯୋଗ ପାଇଥିଲେ । କର୍ମକାଣ୍ଡ ବିଶାରଦ ଓ ଜ୍ୟୋତିଷ ପରାମର୍ଶଦାତା, 'ମା ଶାରଳା ଆଷ୍ଟୋପସଂସ୍କ' ସେକ୍ଟର-୭, ସିଡିଏ, କଟକ, ଦୂରଭାଷ : ୭୦୦୮୦୦୮୯୮

ଚେତନାରେ ଶ୍ରୀଜଗନ୍ନାଥ

ବିକ୍ରମ ମହାପାତ୍ର

ସର୍ବଧର୍ମ, ସର୍ବମତ ଓ ସମସ୍ତ ଚିନ୍ତାଚେତନାର ପ୍ରତୀକ ହେଉଛନ୍ତି ଶ୍ରୀଜଗନ୍ନାଥ। ଶ୍ରୀଜଗନ୍ନାଥ ସଂସ୍କୃତି ଏକ ଭିନ୍ନ ସଂସ୍କୃତି। ଶ୍ରୀଜଗନ୍ନାଥ ହେଉଛନ୍ତି ସମନ୍ୱୟ। ନାନକ, କବୀର, ଶଙ୍କର, ଚୈତନ୍ୟ, ରାମାନୁଜ, ଗଣପତି ଭଜ, ବୁଦ୍ଧ, ଜୈନ ଏପରିକି ଭଗବାନ ଯୀଶୁ ପର୍ଯ୍ୟନ୍ତ ସମସ୍ତଙ୍କର ଚିନ୍ତାକୁ ଓ ମତକୁ ଶ୍ରୀଜଗନ୍ନାଥ ସଂସ୍କୃତି ସାକ୍ଷାତ ଦେଇଛନ୍ତି।

ମହାପ୍ରଭୁ ଶ୍ରୀଜଗନ୍ନାଥ ଅସମ୍ପୂର୍ଣ୍ଣ ହୋଇ ମଧ୍ୟ ସ୍ୱୟଂ ସମ୍ପୂର୍ଣ୍ଣ। ସେ ହେଉଛନ୍ତି ସମଗ୍ର ମୂର୍ତ୍ତିତତ୍ତ୍ୱର ପ୍ରତୀକ। ସର୍ବଧର୍ମର ମୂଳାଧାର। ସର୍ବକର୍ମ ସ୍ୱରୂପ। ସର୍ବଜୀବ ସ୍ୱରୂପ। ସେ ସିଦ୍ଧିଦାତା ଓ ମୁକ୍ତିଦାତା। ସମଗ୍ର ବିଶ୍ୱରେ ସେ ଏକ ପ୍ରତିରୂପ। ତାଙ୍କର ରୂପ, ରଙ୍ଗ, ଆକାର, ବେଶ, ପୋଷାକ, ପୂଜା, ପାର୍ବଣ, ଯାତ୍ରା, ଉତ୍ସବ ଅନୁଷ୍ଠାନ, ମନ୍ଦିର ତଥା କ୍ଷେତ୍ର ବିଷୟକ ସମଗ୍ର ତତ୍ତ୍ୱ ଓ ତଥ୍ୟ ରହସ୍ୟମୟ। ଏହି ରହସ୍ୟ ମଧ୍ୟରେ ଅପୌରୁଷେୟ ରହସ୍ୟର କେନ୍ଦ୍ରବିନ୍ଦୁ ତଥା ସମଗ୍ର ତତ୍ତ୍ୱର ପ୍ରତୀକ ହେଉଛନ୍ତି ସ୍ୱୟଂ ଜଗନ୍ନାଥ। ମହାପ୍ରଭୁ କୌଣସି ଭୌଗୋଳିକ ସୀମା ମଧ୍ୟରେ ଆବଦ୍ଧ ନୁହଁନ୍ତି। ସେ ବିଭିନ୍ନ ସମ୍ପ୍ରଦାୟ ଭିତ୍ତିକ ଧର୍ମ ଦର୍ଶନ ଭିତ୍ତିରେ ବିଶ୍ୱ ମାନବ ସମାଜରେ ପରସ୍ପର ମଧ୍ୟରେ ବୁଝାମଣା ଓ ସହନଶୀଳତାର ଚେତନାକୁ ଜାଗ୍ରତ କରନ୍ତି। ବେଦଧର୍ମବାଦୀ ଭାରତୀୟ ସନାତନ ସମ୍ପ୍ରଦାୟ ତାର ଆଗମ ନିଗମ ଗର୍ଯ୍ୟା ଚଳଣି, ଐତିହ୍ୟ ସଂସ୍କୃତି ପରମ୍ପରାରେ ଧର୍ମ ସଂକୀର୍ଣ୍ଣତାକୁ କେବେ ପ୍ରଶ୍ନ କରନ୍ତି ନାହିଁ। ସେ ବହୁ ଦେବ ବାଦ ଗ୍ରହଣ କରିଛନ୍ତି, ପରକୁ ଅଦ୍ୱୈତବାଦ ଅଥବା ନିରାକାର ଶୂନ୍ୟବାଦକୁ ଅସ୍ୱୀକାର କରି ନାହିଁ।

ସୃଷ୍ଟି ପର୍ଯ୍ୟାୟର କେଉଁ ସ୍ତରଶାତାତ କାଳରୁ ସେ ଏପରି ଏକ ବିଶ୍ୱ ଜନନ ଉଦାର ଧର୍ମ ସଂସ୍କୃତିର ବଳିଷ୍ଠ ଭିତ୍ତିପାତ୍ର କରିଛନ୍ତି, ଯେଉଁଥିରେ ଦେଶ ଦେଶ, ମଣିଷ, ଗୋଷ୍ଠୀ ଗୋଷ୍ଠୀ ମଧ୍ୟରେ କୌଣସି ଭେଦବୋଧ ରଖିନାହିଁ କି ଭିନ୍ନ ଚିନ୍ତା ଭିନ୍ନ ପନ୍ଥାବଳୟନକାରୀଙ୍କ ପ୍ରତି ଅସହନଶୀଳ ବା ଅସୁଯୋଗର ବନ୍ଧ ହୋଇନାହିଁ। ଏବଂ ଭୂତ ଯେଉଁ ମାନବବାଦୀ ଚେତନା, ତାହା ହିଁ ଜଗନ୍ନାଥ ଧର୍ମ ସଂସ୍କୃତି ଚେତନା ଏବଂ ଆବାହମାନ କାଳରୁ ଏହା ଏ ଦେଶର ଭାବରାଜ୍ୟରେ ଯେପରି ବଳିଷ୍ଠ ସେହିପରି ସୁପରିପୁଷ୍ଟ। ମହାପ୍ରଭୁ ଶ୍ରୀଜଗନ୍ନାଥ ହେଉଛନ୍ତି, ଗାରିଗୋଟି ବିଗ୍ରହର ସମାହାର ଅର୍ଥାତ୍ 'ଜ' ଜଗନ୍ନାଥ, 'ବ' ବଳଭଦ୍ର, 'ସୁ' ସୁଭଦ୍ରା ଏବଂ 'ଥ' ଥୁଦର୍ଶନ। ଚତୁର୍ଦ୍ଧା ମୂର୍ତ୍ତି ବେଦ ବଶିଷ୍ଠ ମୋକ୍ଷ ଲାଭର ଚାରିଗୋଟି ସୋପାନ ମଧ୍ୟ। ତାହା ହେଉଛି କର୍ମ, ଜ୍ଞାନ, ଧ୍ୟାନ ଓ ମୋକ୍ଷ। ଉକ୍ତ ଚାରିଗୋଟି ସୋପାନର ପ୍ରତୀକ ହେଉଛନ୍ତି ଯଥାକ୍ରମେ ବଳଭଦ୍ର, ଜଗନ୍ନାଥ, ସୁଭଦ୍ରା ଏବଂ ଥୁଦର୍ଶନ। ଶ୍ରୀଜଗନ୍ନାଥ ସଂସ୍କୃତି ହେଉଛି ଜ୍ଞାନ, କର୍ମ, ସାମ୍ୟ, ମୈତ୍ରୀ କରୁଣାର ଏକ ମଧୁର ସମନ୍ୱୟ। ଏଠାରେ ମାନବ ମାନବରେ ଭେଦ ନାହିଁ। ଅଧିକାର ଭେଦରେ ବ୍ୟକ୍ତିର କର୍ତ୍ତବ୍ୟ ଭିନ୍ନ ହେଲେ ହେଁ ବିକାଶରେ ବ୍ୟକ୍ତି ମାତ୍ର ହେଁ ଏକ। ଅନ୍ୟ ହୋଇ ମଧ୍ୟ ବ୍ୟକ୍ତି ଅନନ୍ୟ ସର୍ବ ଭିତରେ ସେ ନିଜେ ଓ ନିଜ ଭିତରେ ସେ ସର୍ବଭୂତ ଅର୍ଥାତ୍ ସର୍ବତ୍ର ନିଜକୁ ଦେଖିବା ଓ ସମସ୍ତଙ୍କୁ ନିଜ



ପତିତପାବନ ନାମକୁ ସାର୍ଥକ କରିବା ପାଇଁ। ସେ ସମଦର୍ଶୀ ସମସ୍ତଙ୍କ ପାଇଁ ତାଙ୍କ ଅପାର କରୁଣାର ସ୍ରୋତ ପ୍ରବାହିତ ଏବଂ ସମସ୍ତଙ୍କୁ ଆପଣାର କରିବାର ମହତ ପଣିଆ ତାଙ୍କ ଠାରେ ଅନ୍ତର୍ନିହିତ। ତାଙ୍କର ପାଇଁ ଓଡ଼ିଆ ସାରା ବିଶ୍ୱରେ ବଜାଲି ଶାନ୍ତି, ମୈତ୍ରୀ, ସଂହତି ଓ ସଦଭାବନାର ଧୂଳି। ତାଙ୍କ ପାଇଁ ଓଡ଼ିଆ ଜାତି ଆଜି ଗର୍ବିତ ଏବଂ ଓଡ଼ିଶାର ମାଟି ଆଜି ମହନୀ ମଣିତ। ରଥଯାତ୍ରା ହେଉଛି ଜନତା ଓ ଜନାର୍ଦ୍ଧନଙ୍କର ପ୍ରିୟତମ ଉତ୍ସବ। ଏହା ଏକ ଗଣପର୍ବର ମାନ୍ୟତା ଲାଭ କରିଛି। ଏହାକୁ ମଧ୍ୟ ଘୋଷ ଯାତ୍ରା କୁହାଯାଏ। ଘୋଷ ଶବ୍ଦର ଅର୍ଥ ମଙ୍ଗଳ ପ୍ରଦାୟକ। ସମଗ୍ର ଜନତାଙ୍କ ମଙ୍ଗଳ ବିଧାନ ନିମନ୍ତେ ମହାବାହୁ ରତ୍ନସିଂହାସନ ତ୍ୟାଗ କରି ବଡ଼ଦଣ୍ଡର ଜନସମୂହ ମଧ୍ୟରେ ନିଜକୁ ଏକାକାର କରିଦିଅନ୍ତି। ଭକ୍ତି ଭାବ ଉଦ୍ରେକକାରୀ ରଥଯାତ୍ରାର ଅନ୍ୟତମ ବା ପତିତପାବନ ଯାତ୍ରା ପତିତ ମାନଙ୍କର ଉଦ୍ଧାର ନିମନ୍ତେ ସ୍ୱୟଂ ମହାପ୍ରଭୁ ରଥରେ ବିଜେ କରିଥାନ୍ତି। ଶ୍ରୀଜଗନ୍ନାଥ ସନାତନ ଧର୍ମ ଚେତନାର ସର୍ବଶ୍ରେଷ୍ଠ ଅଭିବାଦ ସେ ଓଡ଼ିଆ ଜାତିର ଧର୍ମ ସମ୍ପଦ, ଗୌରବ, ସାହିତ୍ୟ, ସଭ୍ୟତା ସଂସ୍କୃତି ଓ ଆତ୍ମିକ ବିକାଶର ରୂଡ଼ାନ୍ତ ପ୍ରତୀକ ଓ ପରିଣତ ପତିତପାବନ ବାନାକୁ ଉଦ୍ଧାର ଏହି ଧର୍ମରେ ଶାନ୍ତି, ସହାବସ୍ଥାନ, ସାମ୍ୟ, ମୈତ୍ରୀ ସଂପ୍ରତି ଐକ ପ୍ରଭୃତି ବସୁଧୈବକ କୁଟୁମ୍ବକମ୍ ଭାବରେ ପରିପ୍ରକାଶ।

ପ୍ରଗତିର ଘୋଷଯାତ୍ରା। ତେବେ ପ୍ରଶ୍ନ ଆସେ ଏ ରଥ କିଏ ? ତା'ର ତଥ୍ୟାତ୍ମକ ବ୍ୟାଖ୍ୟାନ କ'ଣ ? ତା'ର ପ୍ରୟୋଜନୀୟତା କ'ଣ ? ରଥଯାତ୍ରାର ପ୍ରାଚୀନତା ସମ୍ପର୍କରେ ପୁରାଣ ପରମ୍ପରା ପ୍ରଥମ ସାକ୍ଷ୍ୟ ପ୍ରଦାନ କରିଥାଏ। ଋହୁ ପୁରାଣ କହେ, 'ଗୁଣ୍ଡିଚାମଞ୍ଚ' ଯାତ୍ରା ଯେ ପଶ୍ୟନ୍ତି ରଥେସ୍ଥିତମ୍। କୃଷ୍ଣ ବଳ ସୁଭଦ୍ରା ଚ ତେ ଯାନ୍ତି ଭବନଂ ହରେଃ।। ଯେ ପଶ୍ୟନ୍ତି ତଦା କୃଷ୍ଣ ସପ୍ତାହଂ ମଣ୍ଡପେ ସ୍ଥିତମ୍। ହଳିନଂ ଚ ସୁଭଦ୍ରା ଚ ବିଷ୍ଣୁଲୋକଂ ବ୍ରଜନ୍ତିତେ।।' ଏବଂ ପୁରାଣ, ନୀଳାଦ୍ରୀ ମହୋଦୟ, ପଦ୍ମ ପୁରାଣ, କପିଳ ସଂହିତା, ଯାତ୍ରା ଭାଗବତ, ଚୈତନ୍ୟଚରିତାମୃତ ଆଦି ଗ୍ରନ୍ଥ ଗୁଡ଼ିକରେ ରଥଯାତ୍ରାର ପ୍ରାଚୀନତା ତଥା ସର୍ବଶ୍ରେଷ୍ଠତ୍ୱ ଗ୍ରହଣ କରାଯାଇଛି। ବୈଶାଖ ଶୁକ୍ଳପକ୍ଷ ଦ୍ୱିତୀୟା ଦିନ ଅର୍ଦ୍ଧରାତ୍ରି କାଳରେ ମଧ୍ୟସ୍ଥଳରେ ରୁନ ଲିପା ହୋଇ ସୁନ୍ଦର ବେଦୀ କରାଯାଇଥାଏ। ତୃତୀୟା ତିଥିର ପ୍ରଥମ ଭାଗରେ ଚନ୍ଦନ ଲାଗି କାର୍ଯ୍ୟ ପରେ ନାନାବିଧ ସୁନ୍ଦରସ୍ତ୍ର, ମାଲ୍ୟ, ଭୋଜ୍ୟ, ଭକ୍ଷ୍ୟ, ପେୟ ଏବଂ ଗବ୍ୟ ଦ୍ରବ୍ୟ ସହିତ ନାନା ପ୍ରକାର ସୁସ୍ୱାଦୁ ଓ ଶୁଭ ଖାଦ୍ୟ ଦ୍ରବ୍ୟ ଓ କର୍ପୂର ସୁବାସିତ ତାମ୍ବୁଳ ଦ୍ୱାରା ଜଗନ୍ନାଥଙ୍କୁ ପୂଜା କରାଯାଇ ଚନ୍ଦନଯାତ୍ରାର ଶୁଭ ଦିଆଯାଏ ଏବଂ ଏହି ଦିନ ରଥଯାତ୍ରାର ପ୍ରସ୍ତୁତି ପର୍ବ ଆରମ୍ଭ ହୋଇଯାଏ। ସ୍ନାନପୂର୍ଣ୍ଣିମା ପରଠାରୁ ପନ୍ଦର ଦିନ ଦର୍ଶନ ନିଷିଦ୍ଧ ହୋଇଯାଏ। ପ୍ରତିଦିନ ନିୟମ ଅନୁସାରେ ଶ୍ରୀଅଙ୍ଗ ସଂସ୍କାର ହୁଏ।



ଠାରେ ଦେଖିବା ହେଉଛି ତାର କର୍ତ୍ତବ୍ୟ। ରଥଯାତ୍ରା ଦିନ ଭକ୍ତମାନଙ୍କୁ ଦର୍ଶନ ନିମନ୍ତେ ସେ ରତ୍ନ ସିଂହାସନ ପରିତ୍ୟାଗ କରି ଧାଇଁ ଆସନ୍ତି ବଡ଼ଦଣ୍ଡର ଜନସମୂହ ମଧ୍ୟକୁ କେବଳ

ସେଥିରେ ଆତ୍ମା ହେଲେ ସ୍ୱୟଂ ଶ୍ରୀଜଗନ୍ନାଥ। ସମଗ୍ର ମାନବ ସମାଜର ସେ ପ୍ରତୀକାତ୍ମକ ଏବଂ ସସାଗରା ଚରାଚର ତାଙ୍କର ସହଚର। ମାନବ ସମାଜର ଅମାତ୍ୟ ସେ ହେଉଛନ୍ତି - 'ଆତ୍ମାନଂ ରଥିନଂ ବିଶ୍ୱଃ ଶରୀରଂ ରଥମେବତ୍। ବୁଦ୍ଧିଂ ତୁ ସାରଥୀଂ ବିଶ୍ୱି ମନଃ ପ୍ରଗ୍ରହ ମେବତ।। ଇନ୍ଦ୍ରିୟାଣି ହୟନାହୁର୍ବିଷୟାସ୍ତେଷୁ ଗୋଚରାନ୍। ଆଚେତ୍ସିୟ ମନୋଯୁକ୍ତଂ ଭୋକ୍ତେତ୍ୟାହୁର୍ମନାଶିଣଃ।।' ସେହିପରି ଏହି ଯେଉଁ ରଥର କଳ୍ପନା କରାଯାଇଛି ତା'କୁ ବିଶ୍ୱେଷଣ କଲେ ଜଣାଯାଏ ଯେ, ଜଗନ୍ନାଥଙ୍କର ରଥଯାତ୍ରା ଆଜି ଚାଲିଛି, ସେଥିରେ ଆତ୍ମା ହେଲେ ସ୍ୱୟଂ ଶ୍ରୀଜଗନ୍ନାଥ। ସମଗ୍ର ମାନବ ସମାଜର ସେ ପ୍ରତୀକାତ୍ମକ ଏବଂ ସସାଗରା ଚରାଚର ତାଙ୍କର ସହଚର। ମାନବ ସମାଜର

ଅମାତ୍ୟ ସେ ହେଉଛନ୍ତି। ସେହିଦିନ ନବଯୌବନ ଦର୍ଶନ ହୁଏ। ପ୍ରତିପଦ ଦିନ ଠାକୁରମାନଙ୍କର ନେତ୍ରୋତ୍ସବ ହୁଏ। ବାରମାସର ତେର ପର୍ବ ହୋଇଥାଏ କିନ୍ତୁ ପ୍ରକୃତରେ ବେଶିଯାତ ହୋଇଥାଏ। କିନ୍ତୁ ପ୍ରଧାନ ହେଉଛି ବାରଟି ଯାତ। 'ମଞ୍ଚେ ସ୍ନାନ ରଥ ବରଗତ ଶୟନ ଚାୟନ ଦୃଷ୍ଟ, ପାର୍ଶ୍ୱାଦ୍ୱି ଶୟନ ନିବୃତ୍ତି ପାର୍ବଣ ପୁଷ୍ୟପୂଜା, ବୋଲରା କେଳି, ଦମନକ ମୋହଂ ଗାନ୍ଧ ପୂର୍ଣ୍ଣ ତୃତୀୟା ଏସା ଯାତ୍ରା ଭୁବନବନ୍ଦିତା ଦ୍ୱାଦଶେଷଂ ନରେନ୍ଦ୍ର।' ମହାପ୍ରଭୁ ତିନି ରଥରେ ବରଷକୁ ଥରେ ଦ୍ୱାଦଶ ଯାତ୍ରାରୁ ଶ୍ରେଷ୍ଠ ଗୁଣ୍ଡିଚା ଯାତ୍ରା ଘୋଷ ଯାତ୍ରା, ରଥଯାତ୍ରାରେ ବିଜେ ହୁଅନ୍ତି। ସାମ୍ୟ, ମୈତ୍ରୀ, ପ୍ରେମ, ସ୍ନେହର ଆଦର କରି ସମସ୍ତଙ୍କୁ କୋଳେଇ ନିଅନ୍ତି। ସମସ୍ତଙ୍କୁ ଆପଣାର କରନ୍ତି। ଧନ୍ୟ ସେ ମହାବାହୁ। ଚଣ୍ଡୀମନ୍ଦିର ରାଷ୍ଟ୍ରା, କଟକ-୧, ଦୂରଭାଷ : ୯୪୩୭୦୨୧୨୧୫



ଏକାଧିକ ବ୍ୟାଙ୍କ ଆକାଉଣ୍ଟ : କେତେ ଭଲ !

ଡକ୍ଟର ତପନ କୁମାର ପାଲ

ଥିଲେ ପରବର୍ତ୍ତୀ ସମୟରେ ଏକାଧିକ ବ୍ୟାଙ୍କରେ ଆକାଉଣ୍ଟ ଖୋଲିବା ପାଇଁ ସୈଦ୍ଧିକ କିଛି ସର୍ତ୍ତାବଳୀ ବା ନିୟମାବଳୀ ନାହିଁ । ତେବେ ଆପଣ ଖୋଲୁଥିବା ଆକାଉଣ୍ଟର ସଂପୃକ୍ତ ବ୍ୟାଙ୍କ କିଛି ଛୋଟିଆ ନିୟମାବଳୀ ରଖିପାରିବେ । ଅଠର ବର୍ଷ ବୟସରେ ଜଣେ ପଢ଼ୁଥିବା ପରେ ସାବାଳକ ଜଣେ ବ୍ୟାଙ୍କରେ ଆକାଉଣ୍ଟ ଖୋଲିପାରିବେ । ନାବାଳକ ହୋଇଥିଲେ ବାପା - ମାଆ କିମ୍ବା ଅଭିଭାବକ ଦ୍ଵାରା ଆକାଉଣ୍ଟରେ ଦେଶନେଶ ବ୍ୟବସ୍ଥା ସମ୍ଭବ ହୋଇଥାଏ । ଏକାଧିକ ବ୍ୟାଙ୍କ ଆକାଉଣ୍ଟ ଖୋଲିବାର ଅନ୍ୟତମ ଯୋଗ୍ୟତା ହେଉଛି ଆପଣ ଭାରତର ନାଗରିକ ହୋଇଥିବେ ବା ଜଣେ ପ୍ରବାସୀ ଭାରତୀୟ ହୋଇଥିବେ । ସେହିପରି ଭାରତୀୟ ରିଜର୍ଭ ବ୍ୟାଙ୍କର ସମସ୍ତ କେଣ୍ଟ୍ରାଲିସି ନିର୍ଦ୍ଦେଶାବଳୀକୁ ପାଳନ କରିବା ବିଧେୟ ।

ସମୟ ଥିଲା ବ୍ୟାଙ୍କ ପାସବୁକ ଖୋଲିବା ପାଇଁ ଏତେ ଜଟିଳ ପ୍ରକ୍ରିୟା ନଥିଲା । କଲେଜ ଆଇଡିଏଠି କାର୍ଡ କି ଅନ୍ୟାନ୍ୟ କାର୍ଡପତ୍ର ଥିଲେ ଆଉ ଅଳ୍ପ କିଛି ଟଙ୍କା ରଖିଲେ ମଧ୍ୟ ସର୍ବନିମ୍ନ ଭାବରେ ବ୍ୟାଙ୍କରେ ଖାତା ଖୋଲି ହେବା ସମ୍ଭବପଦ ଥିଲା । ବର୍ତ୍ତମାନ କିନ୍ତୁ ରିଜର୍ଭ ବ୍ୟାଙ୍କର ଗାଇଡ୍ ଲାଇନ୍ ଅନୁଯାୟୀ ଏକ ଜାତୀୟ କରଣ ବ୍ୟାଙ୍କରେ ଆକାଉଣ୍ଟ ଖୋଲିବା ପାଇଁ ଅନେକ ସର୍ତ୍ତାବଳୀ ଓ ଜରୁରୀ କାର୍ଡପତ୍ରର ଆବଶ୍ୟକତା ରହିଛି । ତେବେ ମୋର ଆଜିର ଆଲୋଚନାଟି ହେଉଛି ଜଣେ ଭିନ୍ନ ଭିନ୍ନ ବ୍ୟାଙ୍କରେ ନିଜ ଆକାଉଣ୍ଟ ଖୋଲିବା କେତେ ଭଲ ? କେତେ ମନ୍ଦ ?

ଅର୍ଥବିଶେଷଜ୍ଞମାନେ ଗୋଟିଏ ସୁନ୍ଦର ପରାମର୍ଶ ଦିଅନ୍ତି । ସେମାନେ ସବୁବେଳେ ଗୋଟିଏ କଥା କୁହନ୍ତି ଯେ ଜଣେ ନିଜର ସମସ୍ତ ପୁଞ୍ଜି ବା ସମ୍ପତ୍ତି ଗୋଟିଏ ସ୍ଥାନରେ ଏକତ୍ର ନରଖୁ । ଦିନ ଥିଲା ଲୋକମାନେ ବ୍ୟାଙ୍କରେ ଆକାଉଣ୍ଟ ଖୋଲୁଥିଲେ ତାହା ପୁଣି ସେମାନଙ୍କର ବିଶ୍ଵାସ ଓ ଭରଣା ତଥା ଆଖପାଖର ଯୋଗାଯୋଗ ବ୍ୟବସ୍ଥାକୁ ଦେଖି ହେଲେ ବର୍ତ୍ତମାନ ଆଉ ସେ ସମୟ ନାହିଁ । ଅଧିକାଂଶ ଲୋକଙ୍କ ଭିନ୍ନ ଭିନ୍ନ ବ୍ୟାଙ୍କରେ ଆକାଉଣ୍ଟ ରହିଛି । ତେବେ ଏକାଧିକ ଆକାଉଣ୍ଟ ବ୍ୟବସ୍ଥା ବା ବିଭିନ୍ନ ବ୍ୟାଙ୍କରେ ପାସବୁକ ଖୋଲିବା ସହଜ ଓ ଲାଭଦାୟକ ଦିଗ ସମ୍ପର୍କରେ କିଛି ଲେଖୁଛି । ପ୍ରଥମତଃ ଜଣେ ଭିନ୍ନ ଭିନ୍ନ ବ୍ୟାଙ୍କରେ ସେହିପରି ଆକାଉଣ୍ଟ ଖୋଲିଲେ ଟଙ୍କାର ଉଚିତ ଓ ଯଥାର୍ଥ ଉପଯୋଗ ହୋଇପାରିବ । ଧରନ୍ତୁ ଜଣେ ଟଙ୍କା ଆୟର ନିର୍ଦ୍ଦିଷ୍ଟ ଭାଗ ସଭରା କିଣା ଠାରୁ ଘରଭଡ଼ା ଏପରିକି ଦୈନିକ ଖର୍ଚ୍ଚର କାରବାର ପାଇଁ ଗୋଟିଏ ଜମା ଖାତା ବ୍ୟବହାର କରିପାରିବେ । ଅନ୍ୟ ବ୍ୟାଙ୍କର ଆକାଉଣ୍ଟ ଆପଣଙ୍କର କେବଳ ସମ୍ପତ୍ତି ପାଇଁ ବ୍ୟବସ୍ଥା କରନ୍ତୁ ଯାହାଦ୍ଵାରା ଜଣେ ବେଶ ଭଲ ଭାବେ ବୁଝି ପାରିବ ଏବଂ ଟଙ୍କାକୁ ମଧ୍ୟ ମାପି ପାରିବ ଯେ ବାସ୍ତବରେ ଟଙ୍କାର କେତେ ଖର୍ଚ୍ଚ ହେଉଛି ? ତା ଭିତରୁ ବର୍ଦ୍ଧିତ ଖର୍ଚ୍ଚ କେତେ ?

ତେଲ ଲୁଣ ଗୁଳୁରାଣ ଭିତରେ ଅନେକଙ୍କର ଅନେକ ସମୟରେ ଜରୁରୀ ଅର୍ଥ ଦରକାର ପଡ଼ିଥାଏ । ଦୁର୍ଘଟଣା ହେଉ ବା ଆକସ୍ମିକ ଖର୍ଚ୍ଚ ।

ଭୋଜିଭାତ ହେଉ ବା ପର୍ବପର୍ବାଣୀ, ଏ ସବୁ ଅପ୍ରତ୍ୟାଶିତ ଖର୍ଚ୍ଚ ପାଇଁ ବିଭିନ୍ନ ଆକାଉଣ୍ଟରେ ଥିବା ସମ୍ପତ୍ତି ଅର୍ଥ ଜରୁରୀ କାଳୀନ ପାଣି ସୁରକ୍ଷା କବଚ ପରି କାମ କରେ । ଏହା ଆପଣଙ୍କର ଜରୁରୀକାଳୀନ ଖର୍ଚ୍ଚକୁ ସମ୍ଭାଳି ପାରିଥାଏ କାରଣ ଏକ ପୃଥକ ଆକାଉଣ୍ଟରେ ଅର୍ଥ ରହିବା ଦ୍ଵାରା ଜଣେ ଟଙ୍କାର ଯାବତୀୟ ଅନାବଶ୍ୟକ ଖର୍ଚ୍ଚକୁ କମେଇବା ସମ୍ଭବପଦ ହୋଇଥାଏ । ସେହିପରି ଆଉ ଗୋଟିଏ ହୁଏତ ଛୋଟିଆ ଲାଭ ହୋଇପାରେ କିନ୍ତୁ ଏହା ହିଁ ଭିନ୍ନ ଆକାଉଣ୍ଟର ସଫଳତା କହିଲେ ଅତ୍ୟୁକ୍ତି ହେବନାହିଁ ତାହା ହେଉଛି ସୁଧ । ଭାରତରେ କିଛି ବ୍ୟାଙ୍କ ଜମାକାରୀଙ୍କୁ ଉଚ୍ଚ ହାରରେ ସୁଧ ପ୍ରଦାନ କରିଥାନ୍ତି ତେଣୁ ଜଣେ ଯଦି ନିର୍ଭରଯୋଗ୍ୟ ଓ ବିଶ୍ଵସ୍ତ ଉଚ୍ଚ ହାରର ସୁଧ ମିଳୁଥିବା ଆକାଉଣ୍ଟରେ ଅର୍ଥ ସଞ୍ଚୟ କରିଥାନ୍ତି ତାହାଲେ ସେଥିରୁ ଉଚ୍ଚହାରର ସୁଧ ମିଳିବାର ସମ୍ଭାବନା ରହିଥାଏ । ସେହିପରି ଅନ୍ୟ ଏକ ସୁବିଧାର ଦିଗଟି ହେଉଛି ବର୍ତ୍ତମାନ ବ୍ୟାଙ୍କିଙ୍ଗ ବ୍ୟବସ୍ଥା ସମ୍ପୂର୍ଣ୍ଣ ଭାବେ ଏକ ପ୍ରକାର ଡିଜିଟାଲ ବ୍ୟବସ୍ଥାରେ ପରିଚାଳିତ ହେଉଛି । ଡିଜିଟାଲ ଦେଶନେଶ ବ୍ୟବସ୍ଥା ବ୍ୟାଙ୍କ ଟେକ୍ନୋଲୋଜିର ଗତିକୁ ଦ୍ରୁତ ଗତିରେ ଆଗଭୁକ୍ତ । ବ୍ୟାଙ୍କିଙ୍ଗ ସମ୍ପର୍କରେ ଅନେକ କାମ ଇଣ୍ଟରନେଟ୍ ଦ୍ଵାରା ପରିଚାଳିତ ହୋଇଥାଏ । ତେବେ ଅନେକ ସମୟରେ ସର୍ତ୍ତର ସମ୍ପର୍କ ସମସ୍ୟା ବା ଲିଙ୍କ୍ ଫେଲ୍ ହୋଇ ଘଣ୍ଟା ଘଣ୍ଟା ଏପରିକି ଦିନେ ଦୁଇଦିନ ପାଇଁ କାରବାର ଏକ ପ୍ରକାର ଅଟକ କରିଦେଇଥାଏ । ଜଣେ ଆର୍ଥିକ କାରବାର ପାଇଁ ଏହି ସମୟରେ ବଡ଼ କଷ୍ଟ ଅନୁଭବ କରିଥାଏ କିନ୍ତୁ ଏକାଧିକ ଆକାଉଣ୍ଟ ଏହିପରି ସମୟରେ ଆପଣଙ୍କର ଅସୁବିଧାକୁ



ସୁବିଧାଜନକ କରିପାରେ । କାରଣ ସବୁ ବ୍ୟାଙ୍କିଙ୍ଗ ବ୍ୟବସ୍ଥାରେ ସମାନ ସମୟରେ ଟେକ୍ନୋଲୋଜି ବିଭ୍ରାଟ ବା ସର୍ତ୍ତର ସମସ୍ୟା ପ୍ରାୟତଃ ରହିନଥାଏ । ହଁ, କେହି କେହି ଏକାଧିକ ଆକାଉଣ୍ଟ ଖୋଲିବା ପାଇଁ କ'ଣ କ'ଣ ସବୁ ଜରୁରୀ ଆବଶ୍ୟକତା ତାହା ଉପରେ ପ୍ରଶ୍ନ ପଚାରିବୁ । ତେବେ ଜଣଙ୍କର କୌଣସି ଏକ ନିର୍ଦ୍ଦିଷ୍ଟ ବ୍ୟାଙ୍କରେ ଆକାଉଣ୍ଟ

ସମୟରେ ରକ୍ଷଣାବେକ୍ଷଣ ଦେଇ, ସୁଧ ଓ ଅନ୍ୟାନ୍ୟ ଚାର୍ଜ ଆପଣଙ୍କ ପକେଟକୁ ବାଧୁ ପାରେ । ତେବେ ଏକାଧିକ ବ୍ୟାଙ୍କ ଆକାଉଣ୍ଟ ଖୋଲୁଥିଲେ ବ୍ୟାଙ୍କ ନିକଟରେ ଆପଣ ନିଜର ସମସ୍ତ ଜରୁରୀ ଓ ନିର୍ଭରଯୋଗ୍ୟ ସୂଚନା ପ୍ରଦାନ କରନ୍ତୁ । ଆପଣଙ୍କ ଆର୍ଥିକ କାରବାର ଯେପରି ବିବାଦୀୟ କିମ୍ବା ଆଇନଗତ ଜଟିଳତା କ୍ଷେତ୍ର ଭିତରେ ନଥାଏ ସେ ଦିଗ ପ୍ରତି ଭଲଭାବେ ଦେଖନ୍ତୁ । ବ୍ୟାଙ୍କରୁ ଯଦି ଲୋନ ଆଣୁଥାନ୍ତି ସେ କ୍ଷେତ୍ରରେ ସ୍ଵସ୍ତତା ରଖିବା ଜରୁରୀ । ଲୋନ ଆଣୁଥିଲେ ନିଜ ଖର୍ଚ୍ଚକୁ ଦେଖି ନିର୍ଦ୍ଦିଷ୍ଟ ସମୟରେ ରଣ ବା କିଛି ସୁଝିଦେବା ଖୁବ ଭଲ । ତେଣୁ କେତେଗ ବ୍ୟାଙ୍କରେ ଆପଣ ନିଜ ବକ୍ତିମା ଦେଖାଇ ଆକାଉଣ୍ଟ ଖୋଲି ପାରୁଛନ୍ତି ତାହା ବଡ଼କଥା ନୁହେଁ । ସର୍ବନିମ୍ନ ଭାବରେ ଏକାଧିକ ବ୍ୟାଙ୍କରେ ଆକାଉଣ୍ଟ ଖୋଲି ନିଜର ଆର୍ଥିକ ସୁପରିଚାଳନା ସହ ଦେଶନେଶରେ କୌଣସି ଝିମୋଲାର ଶିକାର ହୋଇନାହାନ୍ତି ତାହେଲେ ଭାବନ୍ତୁ ଆପଣ ଏକାଧିକ ଆକାଉଣ୍ଟ ଖୋଲି କିଛି ଭୁଲ କରିନାହାନ୍ତି ।

ଷ୍ଟେଟ ବ୍ୟାଙ୍କ ଅଫ ଇଣ୍ଡିଆ, ଷ୍ଟାଫ କଲେନା, ଦେଉଳ ସାହି, ଭୁବନେଶ୍ଵର, କଟକ, ଦୂରଭାଷ : ୯୯୩୭୬୫୮୩୭୨ / ୭୯୭୮୭୯୯୬୩୩

ଅପେକ୍ଷା
ଆଇଟମ୍

ଶ୍ରୀଗୋବିନ୍ଦ

ରଙ୍ଗମଞ୍ଚ ଡାକେ ଆ...ଆ...

ମୁଣ୍ଡ ତଳେ ପାଣ୍ଡୁଲିପି ଥୋଇ ରାତିସାରା ଗଛମୂଳେ ଶୋଇଥିଲି: ନାଟ୍ୟକାର ଅରୁଣ ବାରିକ



ନାଟକ ପାଇଁ ଜୀବନକୁ ବିଭିନ୍ନ ଅମଡ଼ା ରାସ୍ତାରେ ଚଳେଇ ଆଣିଛି । କେବେ ପେଟରେ ଭୋକ ତ କେବେ ପାଦର ଥକ । ଚାଲୁ ଚାଲୁ ଯେତିକି ବାଟ ଆସିପାରିଛି, ସେତିକି ହିଁ ମୋ ନାଟକ ଜୀବନ । ଏହା ଭିତରେ ଅନେକ ବର୍ଷ ବିତିଗଲାଣି । ନାଟକକୁ ନେଇ ବାଟ ଚାଲିବା ଭିତରେ କେତେ ଘାତପ୍ରତିଘାତକୁ ସାମ୍ନା କରି ଆଗେଇ ଆସିଛି । ନାଟକ ପେଟକୁ ଭାତ ଦେଇଛି, ଦେଇଛି ମଧ୍ୟ ପରିଚୟ । ଏହି ସ୍ଥାନରେ ପହଞ୍ଚିବାକୁ କରିବାକୁ ପଡ଼ିଛି ଅନେକ ସଂଘର୍ଷ । ମୋର ନାଟକ ଜୀବନ ଆରମ୍ଭ ହୁଏ ୧୯୯୬ ମସିହାରେ । ପ୍ରଥମେ ସାହାଣୀ ଗଣନାଟ୍ୟରେ ନାଟ୍ୟକାର ଭାବରେ 'ମୋ ଯାଇ ଯିବ ଶାଶୁଘର' ନାଟକରେ କ୍ୟାରିୟର ଆରମ୍ଭ କରିଥିଲି । ଏହା ପୂର୍ବରୁ ହାଇସ୍କୁଲ ସମୟରୁ ନାଟକ ଲେଖିବାର ରୁଚି ମଧ୍ୟ ରହିଥିଲା । ଘରେ ଯେହେତୁ ସମସ୍ତେ କଳା ପ୍ରତି ଆସକ୍ତି ଥିଲେ, ସେହି କାରଣରୁ ମୁଁ ମଧ୍ୟ ଆକର୍ଷିତ ହୋଇଥିଲି । ନାଟକ ପ୍ରତି ଏମିତି ଦୁର୍ବଳତା ବଢ଼ିଲା ଯେ ମୁଁ ପାଠପଢ଼ି ଚାକିରି କରିବା ପାଇଁ ମଧ୍ୟ ମନ ବଳାଇଲି ନାହିଁ । ଥରେ ମାତ୍ର ଇଣ୍ଟରଭ୍ୟୁ ଦେଇଛି, ଆଉ ମନ ବଳିଲା ନାହିଁ । ଏହି ନାଟକ ପ୍ରେମରେ ପଡ଼ିବା ଓ ନିଜକୁ ଜଣେ ନାଟ୍ୟକାରର ପରିଚୟ ଦେବା ପଛରେ ଯାଇଛି ଅନେକ ସଂଘର୍ଷ । ନାଟକକୁ ନେଇ ଅନେକ ପାର୍ଟିକୁ ଯାଇଛି । ଅନେକ ମାଲିକ ତଥା କଳାକାରଙ୍କୁ ଭେଟିଛି । କେହି ମନା କରିଛନ୍ତି ତ କେହି

ହଁ କହି ଡାକି ନାହାନ୍ତି । ଏମିତି ଅନେକ ବିଷୟ ଅନୁଭବ ଜୀବନରେ ଘଟିଛି ।

ମୋର ମନେ ଅଛି ବାସୁଦେବପୁର, ଗୁଡ଼ ଅଞ୍ଚଳରେ ସୋନାଲି ନାମକ ଏକ ଯାତ୍ରା ପାର୍ଟି ନାଟକ ପରିବେଷଣ କରୁଥାଏ । ସେହି ପାର୍ଟିରେ ନାଟକ ଲେଖିବା ପାଇଁ ଯୋଗାଯୋଗ କରିବାକୁ ଥରେ ଯାଇଥିଲି । ଗାଡ଼ି ମୋଟରର ସୁବିଧା ଏତେ ନଥାଏ । ବାସୁଦେବପୁରରୁ ଓହ୍ଲାଇ ଗୁଡ଼ ଅଞ୍ଚଳକୁ ଯିବାକୁ ଲିଫ୍ଟ ମାଗି ଯିବାକୁ ପଡୁଥାଏ । କାଁ ଭାଁ ଗାଡ଼ି ଚାଲୁଥିଲେ ବି ଏତେ ସମୟ ଅପେକ୍ଷା ନକରି ଦୀର୍ଘ ୧୦-୧୨କିମି ରାସ୍ତା ଯିବାକୁ ଜଣେ ସାଇକେଲ ନେଇ ଯାଉଥିବା ଲୋକଙ୍କୁ ଲିଫ୍ଟ ମାଗିଲି । ସକାଳୁ କଣ ଗଣ୍ଡେ ଘରୁ ଖାଇକି ଆସିଥିଲି । ପେଟରେ ଭୋକ । ଲିଫ୍ଟ ମାଗିବା ଲୋକଙ୍କୁ ସାଇକେଲରେ ବସାଇ ସାଇକେଲ ଚଳାଇବାକୁ ପଡ଼ିବ । ତଥାପି ଖରାରେ ସେ ଲୋକଙ୍କୁ ବସାଇ ଯାତ୍ରା ହେଉଥିବା ସ୍ଥାନରେ ପହଞ୍ଚିଲି । ସେମାନେ ପରବର୍ତ୍ତୀ ସମୟରେ ବମ୍ବିଖାଇ, ଭୁବନେଶ୍ୱର ଆସିବାକୁ କହିଲେ । ମୁଁ ମଧ୍ୟ ତାଙ୍କ ଚାରିଖ ଅନୁସାରେ ଭୁବନେଶ୍ୱରରେ ପହଞ୍ଚିଲି । ସୋନାଲି ପାର୍ଟିରେ ଅଧିକାଂଶ ନାଟକର ନିର୍ଦ୍ଦେଶନା ଦେଉଥାନ୍ତି ସକ୍ରିୟ ଦାସ । ସେ ଆସିଲେ ମୋ ନାଟକ ଦେଖି ସୁଯୋଗ ଦେବା କଥା କହିଲେ । ମୋର ଦୁର୍ଭାଗ୍ୟ ଏମିତି ସକ୍ରିୟ ଦାସ, ସେଦିନ କୌଣସି କାରଣରୁ ଆସିଲେ ନାହିଁ । ରିହରସାଲ୍ ସରିଲା ବେଳକୁ ରାତି ବାର । ତାଙ୍କୁ ଅପେକ୍ଷା କରି ମୁଁ ସେଇଠି ଅଟକି ଯାଇଥିଲି ସିନା କଳାକାରମାନେ ଯେଉଁଠିଯେଉଁଠି ରାସ୍ତାରେ ନାଟକ ସାରି ଚାଲିଯାଇଥିଲେ । ଏତେ ରାତିରେ ମୁଁ ନିରୁପାୟ ହୋଇଗଲି । ବାହାରକୁ ଆସି ଦେଖିଲି କୌଣସି ଦୋକାନ ବଜାର ଖୋଲା ନାହିଁ । ଖାଇବା କଥା ଯାହା ହେଉ ଯଦି ଶୋଇବା ପାଇଁ ରାତିଟିଏ ବନ୍ଦୋବସ୍ତ ହୋଇଯାଆନ୍ତା, ଖୁବ ଭଲ ହୁଅନ୍ତା । ହେଲେ କଣ ହେବ...ସେଭଳି ସୁଯୋଗ ମିଳିଲା ନାହିଁ । ଯାତ୍ରା ପାର୍ଟିର ବାହାର ଏକ ବଡ଼ ଝଙ୍କାକିଆ ବରଗଛଟିଏ ଥିଲା । କୌଣସି ଉପାୟ ନପାଇ ସେ ଗଛ ମୂଳେ ମୋତେ ବିଶ୍ରାମ ନେବାକୁ ପଡ଼ିଲା । ଘରୁ ଯିବାବେଳେ ଗାମୁଛା ଖଣ୍ଡିଏ ବି ନେଇ ନଥିଲି । ସେମିତି ପ୍ୟାକ୍ସିଆର୍ଟ ପିନ୍ଧି ମୁଣ୍ଡ ତଳେ ପାଣ୍ଡୁଲିପି ଦେଇ ଶୋଇପଡ଼ିଥିଲି । ଏ ହେଉଛି ନାଟ୍ୟକାର ହେବା ପଛର ଅନେକ ସଂଘର୍ଷ ମଧ୍ୟରୁ ଗୋଟିଏ ବୋଲି କୁହନ୍ତି ନାଟ୍ୟକାର ଅରୁଣ ବାରିକ ।

ଅନେକ ନାଟକ ଏହା ମଧ୍ୟରେ ଲେଖିଛି । ଏହି ନାଟକ ମାଧ୍ୟମରେ ସାରା ଓଡ଼ିଶାରେ ମୋର ପରିଚୟ ସୃଷ୍ଟି ହେଲା । ତ୍ରିନାଥ, ପାର୍ବତୀ, ତୁଳସୀ, ଶିବାନୀ, କୋଣାର୍କ, ଧଉଳି, କଳିଙ୍ଗ, ବାଘାଯତୀନ, ରଙ୍ଗମହଲ, ବିଶ୍ୱ ବରବାର, ସୂର୍ଯ୍ୟ ମହଲ, ସ୍ୱପ୍ନ ମହଲ, ସୂର୍ଯ୍ୟମନ୍ଦିର, ତ୍ରିରଙ୍ଗା, ସିଂହବାହିନୀ, ପୃଥ୍ୱୀରାଜ ଆଦି ଯାତ୍ରାମୁଖ୍ୟମାନେ ମୋ ଦ୍ୱାରା ରଚିତ ନାଟକ ପରିବେଷିତ ହେବା ସହ ଅନେକ ଆଦୃତି ମଧ୍ୟ ମିଳିଲା ।

ଏଥି ଅନ୍ତେ କଳିଙ୍ଗ ଶେଷ, ଇଣ୍ଡର ଆଲ୍ମ ତେରେନାମ, କାଚର ସହର, ମିଛୁଆ ରାଧୁଆ ଗପ ସରିଲା, ଆମ ଗାଁ ଜଗନ୍ନାଥ ତମ ଗାଁ ଆଲ୍ମ, ମୁଁ ସେଇ ଭଦ୍ରକିଆ ଗୋକା, ଅସତୀ ତୁଳସୀ ସତୀ ଚଉରା, କୁଳାଙ୍ଗାର, ଘୁଙ୍ଗୁର କାହୁଁଛି ଭଳି ଶହ ଶହ ନାଟକ ଲେଖି ଦର୍ଶକଙ୍କ ଭଲ ପାଇବା ଟିକେ ସାଉଁଟିବା ପାଇଁ ଆଜି ଯାଏ ପ୍ରଚେଷ୍ଟା ଜାରି ରଖିଛି ବୋଲି କୁହନ୍ତି ନାଟ୍ୟକାର ଅରୁଣ ବାରିକ ।



ସମୀରା